

DECEMBER 2015

## EEN KWARTET AAN BEWONERSINITIATIEVEN IN UTRECHT ZUID

EEN WIJZE WAAROP IN UTRECHT ZUID BEWONERSINITIATIEVEN DOOR DE  
LOKALE OVERHEID ONDERSTEUND KUNNEN WORDEN

# Inhoudsopgave

<b>Samenvatting</b>	<b>2</b>
<b>Wijkraad Utrecht Zuid</b>	<b>3</b>
<b>Aanleiding en vraagstelling</b>	<b>4</b>
<b>Onderzoeksdoelstelling</b>	<b>6</b>
<b>Onderzoeksmethode</b>	<b>7</b>
<b>Resultaten</b>	<b>9</b>
<i>Deel 1: Een beschrijving van de vier bewonersinitiatieven</i>	<b>9</b>
Kinderboerderij Nieuw Rotsoord in Hoograven	<b>9</b>
De Speelothek in Hoograven	<b>10</b>
Het Repair Café in Lunetten	<b>10</b>
Lunetten Wil Wel in Lunetten	<b>11</b>
<i>Deel 2: De onderzoeksresultaten gekaderd in het ACTIE-model</i>	<b>12</b>
ANIMO	<b>12</b>
CONTACTEN	<b>13</b>
TOERUSTING	<b>14</b>
INBEDDING	<b>15</b>
EMPATHIE	<b>16</b>
Gewenste benadering door de lokale overheid	<b>16</b>
<b>Conclusie</b>	<b>18</b>
<b>Literatuur</b>	<b>19</b>

## Samenvatting

In 2015 is onderzoek gedaan naar bewonersinitiatieven in de wijk Utrecht Zuid met als onderzoeksvraag:

*Wat is de invloed van de transitie Vernieuwend Welzijn voor verschillende bewonersinitiatieven in Utrecht Zuid en wat hebben zij van de lokale overheid<sup>1</sup> nodig om optimaal te kunnen functioneren?*

Dit onderzoek is uitgevoerd door bij vier bewonersinitiatieven in Utrecht Zuid na te gaan wat de transitie Vernieuwend Welzijn voor invloed heeft gehad, welke eigen kracht het initiatief bezit en hoe gedacht wordt dat ondersteunende diensten kunnen bijdragen aan verduurzaming van de initiatieven. In acht interviewbijeenkomsten zijn de kinderboerderij Nieuw Rotsoord, Speeltheek Hoograven, Lunetten Wil Wel, en het Repair Café in beeld gebracht. De onderzoeksresultaten waren goed te categoriseren in het ACTIE-model dat in de literatuur over burgerinitiatieven is beschreven. ACTIE staat voor Animo, Contacten, Toerusting, Inbedding en Empathie. Een inventarisatie aan de hand van deze aspecten gaf een helder beeld van de stand van zaken van de bewonersinitiatieven.

De eerste twee initiatieven bestonden al voor de transitie Vernieuwend Welzijn en maakten mee hoe ondersteuning werd verminderd. Hierdoor moeten zij met wisselend succes naar nieuwe wegen zoeken om de doelstellingen van hun initiatief te realiseren. Beide initiatieven geven aan behoefte te hebben aan meer of andere ondersteuning door de lokale overheid. De laatste twee initiatieven ontstonden na de transitie Vernieuwend Welzijn en hebben deze transitie als uitgangspunt. Zij bewegen zich op natuurlijke wijze binnen de nieuwe beleidskaders. Alle initiatieven zien een goede relatie met de lokale overheid als een voorwaarde voor hun voortbestaan. De mate waarin de bewonersinitiatieven behoefte hebben aan ondersteuning van de lokale overheid hangt samen met het al dan niet aanwezig zijn van een evenwicht tussen de doelstellingen en de middelen die het initiatief beschikbaar heeft. Wanneer er disbalans tussen deze is wordt een groter beroep op de lokale overheid gedaan.

Aanbevolen wordt om dit ACTIE- model ook in toekomstige situaties als instrument te gebruiken om intern en met de lokale overheid het gesprek aan te gaan over de ondersteuningsbehoeften van de bewonersinitiatieven.

---

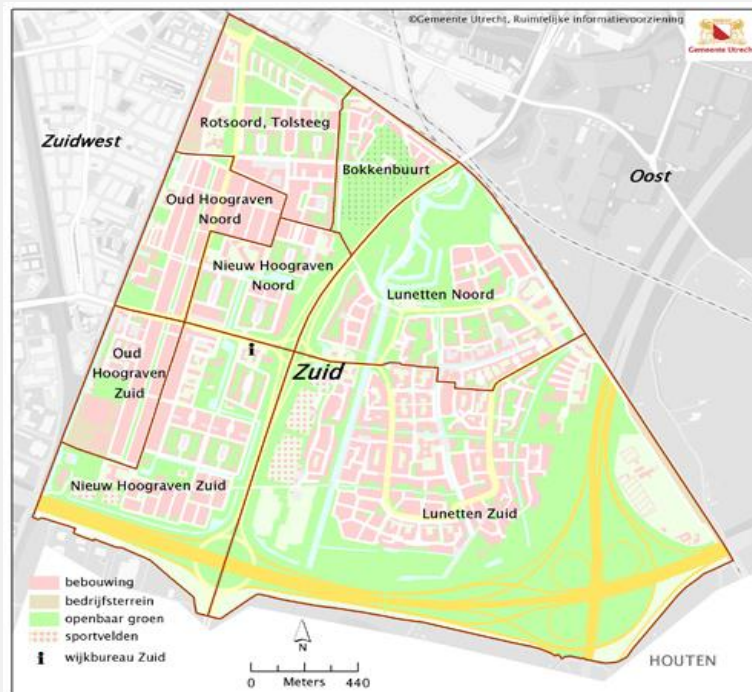
<sup>1</sup> Waar lokale overheid staat moet in deze rapportage gelezen worden: de lokale overheid en de welzijnsinstellingen die haar beleid uitvoeren.

## Wijkraad Utrecht Zuid

De opdrachtgever van dit onderzoek is de Wijkraad Utrecht Zuid.

De Wijkraad Utrecht Zuid is een onafhankelijk en zelfstandig adviesorgaan dat het college van burgemeester en wethouders (gevraagd en ongevraagd) adviseert over zaken die spelen in de wijk. Alle tien de wijken van Utrecht hebben een Wijkraad. De leden van de Wijkraad zijn vrijwilligers: bewoners, ondernemers en vertegenwoordigers van organisaties die hart hebben voor hun wijk. Een wijkraadpleging (een onafhankelijk onderzoek in de wijk) is een belangrijk instrument voor de Wijkraad om te weten te komen wat leeft en speelt in de wijk. Het huidige onderzoek is zo'n wijkraadpleging. Op basis van de resultaten van de wijkraadpleging kan de wijkraad zijn koers bepalen en zijn adviezen aan het college van burgemeester en wethouders onderbouwen.

De wijk Utrecht Zuid is een van de 10 wijken van de gemeente Utrecht (334.295 inwoners), heeft 27.200 inwoners en telt bijna 13.000 woningen. De wijk bestaat uit vijf buurten: Bokkenbuurt, Hoograven, Lunetten, Rotsoord en Tolsteeg.



## Aanleiding en vraagstelling

In de afgelopen decennia is de verantwoordelijkheid voor de leefbaarheid van de samenleving steeds meer komen te liggen bij de overheid en instellingen die dit overheidsbeleid uitvoeren (van der Lans, 2011; Hermanns, 2009). De verminderde verantwoordelijkheid leidde er toe dat de burger hierdoor in toenemende mate *consument van een overheidsaanbod* werd in plaats van medeverantwoordelijk voor en eigenaar van de eigen sociale leefomgeving (Hurenkamp, Tonkens & Duyvendak 2006). De laatste jaren is bij rijksoverheid en lokale overheid het besef gegroeid dat een bloeiende civil society, het maatschappelijk middenveld van actieve burgers, van groot belang is voor een goed functionerende en leefbare samenleving (RMO, 2012; van Stokkom & Toenders, 2010; van Ewijk, 2010). Wanneer niemand zich *eigenaar* voelt van de samenleving, worden er geen initiatieven meer genomen om zich in te zetten voor het gemeenschappelijk goed en zou een samenleving verloederen (Anderson, 1999). Daarom wordt de vorming van een civil society gestimuleerd. In Engeland is de stimulering van deze civil society vormgegeven in het programma van de Big Society (Sloccock, 2013, 2015). In Nederland wordt gestreefd naar de instelling van een participatiesamenleving als alternatief voor de verzorgingsstaat. Het uitgangspunt van de participatiesamenleving zou het raamwerk moeten worden dat richtinggevend is voor het te voeren gemeentelijk sociaal beleid.

Deze landelijke trend van het streven naar een participatiesamenleving heeft in 2013 zijn invloed gehad op het welzijnsbeleid van de gemeente Utrecht. Er is een transitie naar 'Vernieuwend Welzijn' ingezet, waarbij het Wijkwelzijnswerk zich niet meer profileert als aanbieder van activiteiten. Er wordt van wijkbewoners verwacht dat zij zelf de verantwoordelijkheid voor de sociale leefomgeving terugpakken en initiatieven ontplooien om hier vorm aan te geven (Uitvoeringsnota vernieuwend welzijn, 2011), zogenoemde bewonersinitiatieven; activiteiten die wijkbewoners vrijwillig en in gezamenlijkheid ondernemen om de leefbaarheid en de veiligheid in de wijk te vergroten (Denters, Tonkens, Verhoeven & Bakker, 2013). Deze bewonersinitiatieven zouden bijdragen aan de beleidsdoelstellingen die met het Vernieuwend Welzijn zijn ingezet; het vormen van een sterke civil society, het vergroten van de zelfredzaamheid van bewoners en het verlagen van maatschappelijke drempels. Het beleid van de lokale overheid is erop gericht om wijkbewoners in het ontplooien en continueren van deze initiatieven te ondersteunen (Uitvoeringsnota vernieuwend welzijn, 2011). Deze transitie naar Vernieuwend Welzijn is een

sociaal experiment waarvan sommigen stellen dat deze niet zonder meer haalbaar is (Jager, 2012; van Putten en Beekers, 2014; Witte, 2015) en die net als in Engeland het risico met zich mee brengt vast te lopen (Civic Exchange, 2015). Er is immers sprake van een nieuwe rolverdeling voor alle spelers in het proces. De rol van bewoners verandert met de komst van Vernieuwend Welzijn van consument van een welzijnsaanbod naar producent van een welzijnsaanbod voor de wijk. Welzijnswerkers veranderen van aanbieder van welzijnsactiviteiten naar een facilitator van activiteiten geïnitieerd door bewoners.

In de wijk Utrecht Zuid is dit niet anders. Ook hier veranderen de rollen voor wijkbewoners en vroegere welzijnswerkers en bestaat er een haalbaarheidsrisico voor dit sociale experiment. De wijkraad Utrecht Zuid wil om die reden weten wat de invloed is van de transitie Vernieuwend Welzijn voor de bewonersinitiatieven in Utrecht Zuid en wat zij aan ondersteuning van de lokale overheid nodig hebben om optimaal te kunnen functioneren en dit sociale experiment tot een succes te laten zijn. De vraagstelling van dit onderzoek luidt dan ook:

**Wat is de invloed van de transitie Vernieuwend Welzijn voor verschillende bewonersinitiatieven in Utrecht Zuid en wat hebben zij van de lokale overheid<sup>2</sup> nodig om optimaal te kunnen functioneren?**

---

<sup>2</sup> Waar lokale overheid staat moet in deze rapportage gelezen worden: de lokale overheid en de welzijnsinstellingen die haar beleid uitvoeren.

## Onderzoeksdoelstelling

Een wijkraadpleging heeft tot doel om de wijkraad te informeren over wat er leeft in de wijk. Dit is een verkennend vooronderzoek om te achterhalen wat er leeft bij bewonersinitiatieven in Utrecht Zuid. Dit onderzoek dient twee doelen.

- 1. Aanknopingspunten vinden in de specifieke ondersteuningsbehoeften die verschillende bewonersinitiatieven in de wijk Utrecht Zuid richting de lokale overheid hebben en het voorstellen van een screeningsmodel dat ook buiten het kader van dit onderzoek toegepast kan worden.*
- 2. De bewonersinitiatieven die onderzocht worden een stem geven richting de lokale overheid in de ondersteuningsbehoeften die zij hebben.*

## Onderzoeksmethode

Onderdeel van het onderzoek is het formuleren van een methode waarmee bewonersinitiatieven zelf en ondersteunende partijen inzicht krijgen wat de strategische aspecten zijn die projecten verduurzamen of die mogelijk een afbreukrisico vormen. Ten behoeve van een empirische fundering voor deze ontwikkeling is in dit onderzoek een casestudy gedaan naar vier bewonersinitiatieven in Utrecht Zuid. Er is geselecteerd op een aantal kenmerken; veronderstelde uniciteit van het project, duurzaamheid van het project (geen eenmalige initiatieven), de wijk waarin het project plaatsvindt en de veronderstelde meerwaarde van het project voor de wijk. Een laatste selectiecriteria is de relatie die de lokale overheid met het bewonersinitiatief heeft of heeft gehad betreffende de transitie Vernieuwend Welzijn. Deze relatie is per bewonersinitiatief in dit onderzoek uniek, maar naar verwachting exemplarisch voor een grotere groep bewonersinitiatieven in Utrecht Zuid.

De wijkraad Utrecht Zuid heeft vier bewonersinitiatieven benaderd voor deelname. Per bewonersinitiatief heeft een interview met een kartrekker plaatsvonden en vervolgens een groepsinterview van maximaal 4 personen. Deze dataverzameling was voldoende om een redelijke verzadiging te bereiken. De (groeps)interviews zijn uitgeschreven en vervolgens geanalyseerd zoals in kwalitatief onderzoek gebruikelijk is (Boeije, 2010). De resultaten van de dataverzameling zijn ter validering aan de bewonersinitiatieven voorgelegd. Hieronder de vier geselecteerde bewonersinitiatieven.

1. *Kinderboerderij Nieuw Rotsoord in Hoograven. Een bewonersinitiatief waarbij de lokale overheid zich sinds de transitie Vernieuwend Welzijn deels heeft teruggetrokken.*
2. *De Speeltheek in Hoograven. Een bewonersinitiatief waarbij de lokale overheid na jarenlang eigenaarschap het initiatief sinds de transitie Vernieuwend Welzijn in zelfbeheer heeft gegeven aan wijkbewoners.*
3. *Het Repair Café in Lunetten. Een kleinschalig bewonersinitiatief dat na de transitie Vernieuwend Welzijn is ontstaan.*
4. *Lunetten Wil Wel in Lunetten. Een grootschalig(er) bewonersinitiatief dat ontstaan is als reactie op de transitie in de zorg en Vernieuwend Welzijn.*

Zoals gebruikelijk is in kwalitatief onderzoek zijn de interviews met de bewonersinitiatieven betrekkelijk open gestart om de initiatieven niet direct vanuit een theoretisch raamwerk te



beschouwen. De interviews zijn volgens de huidige stand van wetenschap systematisch geanalyseerd en gecodeerd (Boeije, 2010). Hieruit zijn beschrijvingen van de bewonersinitiatieven gekomen en met de gevonden data is gezocht naar modellen die overeen komen met deze onderzoeksresultaten. Er is gezocht naar modellen die de onderzoeksdata voldoende dekken en die niet alleen een beschrijving geven van de behoeften van bewonersinitiatieven, maar ook een samenhang aangeven tussen bewonersinitiatieven en een faciliterende overheid. Een model dat voldoet aan de criteria is het ACTIE model van Denters, Tonkens, Verhoeven en Bakker (2013). Het ACTIE model geeft inzicht of en op welke gebieden een bewonersinitiatief ondersteuning van de lokale overheid nodig heeft om (optimaal) te kunnen functioneren. ACTIE staat voor **A**nimo, **C**ontacten, **T**oerusting, **I**nbedding en **E**mpathie. Denters e.a. (2013) beschrijven het ACTIE schema zoals hieronder weergegeven (p. 35).

<b>A</b>	Animo	Motivaties en de drijfveren van burgers om hun initiatief gestalte te geven.
<b>C</b>	Contacten	Contacten met buurtgenoten, organisaties in de buurt en instanties.
<b>T</b>	Toerusting	De mate waarin de groep burgers beschikt over middelen (geld of natura), tijd en vaardigheden.
<b>I</b>	Inbedding	De manier waarop organisaties zijn ingericht om bewonersinitiatieven te ondersteunen.
<b>E</b>	Empathie	Het vermogen van de professionals en hun organisaties om zich te verplaatsen in burgers en adequaat in te spelen op hun wensen en verwachtingen

## Resultaten

Deze resultatensectie bestaat uit twee delen. Het eerste deel geeft een beschrijving van de bewonersinitiatieven. In het tweede deel worden de ondersteuningsbehoeften die de bewonersinitiatieven richting de lokale overheid hebben gekaderd in het ACTIE-model van Denters e.a. (2013).

### Deel 1: Een beschrijving van de vier bewonersinitiatieven

#### Kinderboerderij Nieuw Rotsoord in Hoograven

Stichting kinderboerderij Nieuw Rotsoord is een bewonersinitiatief dat sinds 2004 bestaat. Na jaren van betrokkenheid van de lokale overheid heeft deze zich sinds de transitie vernieuwend welzijn deels teruggetrokken door de subsidie te verlagen en de ondersteuning te verminderen. Het terrein van de kinderboerderij ligt op een centrale plaats in de wijk. Wijkbewoners kunnen gebruik maken van een buitengebied voor de dieren, een boomgaard met zitplaatsen, een binnenspeelplaats voor kinderen, een biologisch theehuis en allerhande activiteiten die worden aangeboden. Op werkdagen, van 11:00 uur tot 17:00 uur, maken gemiddeld 100 wijkbewoners gebruik van de kinderboerderij. Op weekenddagen, van 13:00 uur tot 17:00 uur, komen er gemiddeld 175 wijkbewoners. De kinderboerderij biedt niet alleen plaats aan bezoekers uit de wijk, maar fungeert ook als werkplek voor mensen met een afstand tot de arbeidsmarkt. Zij kunnen als vrijwilliger onder begeleiding van medewerkers van de kinderboerderij meerdere dagdelen per week maatschappelijk participeren. In het najaar van 2015 maakten hier 60 personen gebruik van. Hoewel hier nooit een analyse naar is gedaan, is aannemelijk dat deze functie veel verborgen maatschappelijke winst<sup>3</sup> oplevert. Bij enkele van deze vrijwilligers leidt dit werk naar re-integratie in een betaalde baan buiten de kinderboerderij. Stichting kinderboerderij Nieuw Rotsoord heeft een bestuur op afstand (3 personen) en drie vaste medewerkers. Deze vaste medewerkers worden voor de helft van hun werkzaamheden betaald via subsidie van de lokale overheid. De andere helft van hun werkzaamheden werken zij vrijwillig. Gemiddeld werken zij 50 uur per week.

---

<sup>3</sup> Verborgen winsten treden op wanneer de kosten die gemaakt worden door inzet van een actor (hier de kinderboerderij) winst opleveren voor andere partijen dan diegene die de inzet bekostigden (Bregman, 2014).

### *Doelstelling kinderboerderij Nieuw Rotsoord*

Kinderboerderij Nieuw Rotsoord wil een ontmoetingsplaats zijn voor wijkbewoners en wil personen met een afstand tot de arbeidsmarkt als vrijwilliger, en onder begeleiding, een 'werkplek' in de maatschappij bieden zodat ook zij kunnen participeren.

### **De Speelothek in Hoograven**

De Speelothek in Hoograven is een bewonersinitiatief waarbij de lokale overheid zich uit de directe organisatie van de activiteit geheel heeft teruggetrokken sinds de transitie vernieuwend welzijn. In dat jaar is de Speelothek in zelfbeheer aan wijkbewoners gegeven, die voorheen als vrijwilliger actief waren bij de Speelothek. Een verhuizing van buurtcentrum Ravelijn naar het ouderlokaal van de brede school heeft deze transitie onderstreept. De vrijwilligers zijn van ondersteuner van een welzijnsaanbod geworden tot producent van een welzijnsaanbod. Iedere maandag (14:15 uur - 16:15 uur) en woensdag (10:15 uur - 12:15 uur) kunnen wijkbewoners in de Speelothek spelen en speelgoed lenen. Er zijn 24 leden die hier gebruik van maken. De Speelothek wordt geleid door 8 vrijwilligers waarvan twee vrijwilligers het beleid uitzetten. Deze twee vrijwilligers besteden gemiddeld 15 uur per week aan de Speelothek. De andere vrijwilligers draaien eens in de week tot eens in de drie weken 'een dienst' op de maandag of woensdag. De Speelothek is geen formeel rechtspersoon. Op basis van een mondelinge overeenkomst maken zij gebruik van het ouderlokaal in de brede school. Daarnaast maken zij gebruik van het Initiatievenfonds van de lokale overheid.

### *Doelstelling Speelothek Hoograven*

De Speelothek wil via een leensysteem diverse typen speelgoed beschikbaar maken voor wijkbewoners in Hoograven.

### **Het Repair Café in Lunetten**

Het Repair Café in Lunetten is een kleinschalig bewonersinitiatief dat eind 2014 na de transitie vernieuwend welzijn is ontstaan. Iedere tweede zaterdag van de maand kunnen wijkbewoners van 10:00 uur tot 13:00 uur goederen ter reparatie aanbieden in buurtcentrum de Musketon te Lunetten. Per zaterdag zijn er gemiddeld 35 wijkbewoners die hier gebruik van maken. Het team van het Repair Café bestaat uit 20 vrijwilligers waarvan 15 reparateurs en 5 personen die het beleid uitzetten. Het Repair Café is geen rechtspersoon. Wel maken

zij gebruik van het Initiatievenfonds van de lokale overheid via een wijkstichting die als rechtspersoon optreedt voor kleinere bewonersinitiatieven in geval van subsidieaanvragen. Ook behoren zij tot een zogenoemde 0-categorie voor de lokale overheid waardoor zij gratis een zaal kunnen gebruiken in buurtcentrum de Musketon. Daarnaast worden zij gesponsord door verschillende ondernemers in de wijk met o.a. lunch en opslagruimte voor gereedschap. Het Repair Café evalueert zijn diensten door wijkbewoners na een reparatie een evaluatieformulier in te laten vullen over de geleverde diensten. Tevens worden via dit formulier nieuwe vrijwilligers geworven.

#### *Doelstelling Repair Café*

Het Repair Café wil een duurzaam gebruik van goederen bevorderen door reparaties uit te voeren. Daarnaast wil het de sociale cohesie in de wijk bevorderen door wijkbewoners en vrijwilligers onderling in contact te brengen via een concrete activiteit als het repareren van goederen.

#### **Lunetten Wil Wel in Lunetten**

Lunetten Wil Wel is een grootschalig(er) bewonersinitiatief dat eind 2014 in Lunetten is ontstaan als reactie op de transitie in de zorg en vernieuwend welzijn. Dit initiatief verwacht dat er lacunes zullen ontstaan in de zorg voor ouderen en kwetsbare wijkbewoners door de reorganisaties en bezuinigingen in zorg en welzijn. De vrijwilligers van dit initiatief verbinden individuen en organisaties aan elkaar zodat er een sociaal netwerk gecreëerd wordt waarin naar elkaar omgezien wordt om deze gaten in zorg en welzijn op te vangen. Dit doen zij onder andere door het organiseren van activiteitenzondagen voor ouderen, informatiebijeenkomsten voor wijkbewoners en door participatie in projecten samen met wijkgebonden zorg- en welzijnsorganisaties. Lunetten Wil Wel zal in de nabije toekomst op structurele wijze huisbezoeken gaan afleggen bij oudere en kwetsbare wijkbewoners en wijkbewoners helpen door het matchen van vraag en aanbod. Op de activiteitenzondagen bereiken zij gemiddeld 20 ouderen. Op een door hen georganiseerde informatiebijeenkomst over zorg kwamen 130 wijkbewoners en acht organisaties uit zorg/ welzijn af. Doordat Lunetten Wil Wel een vereniging is waarvan bewoners lid kunnen worden, worden ook individuele sociale netwerken versterkt. Lunetten Wil Wel maakt gratis gebruik van buurtcentrum de Musketon en krijgt subsidie via het Initiatievenfonds van de lokale overheid. Er zijn 25 vrijwilligers actief waarvan 5 bestuursleden en 20 werkgroepleden. De bestuursleden besteden gemiddeld 13 uur per week aan het initiatief.

### *Doelstelling Lunetten Wil Wel*

Lunetten Wil Wel heeft tot doel het realiseren van een duurzaam netwerk van wijkbewoners en professionele organisaties die naar elkaar omzien en er samen voor te zorgen dat iedereen prettig en zo lang mogelijk zelfstandig oud kan worden in Lunetten.

## **Deel 2: De onderzoeksresultaten gekaderd in het ACTIE-model**

In dit deel worden de onderzoeksresultaten gekaderd in het ACTIE-model van Denters e.a. (2013). Achtereenvolgens komen de volgende onderdelen van dit model aan bod; Animo, Contacten, Toerusting, Inbedding en Empathie.

### **ANIMO**

'Animo' staat voor de motivaties en drijfveren achter de bewonersinitiatieven en is de motor om het initiatief te starten en te continueren.

De vier bewonersinitiatieven in dit onderzoek hebben allen een andere doelstelling. Het animo dat achter deze doelstelling ligt is echter dezelfde; het willen bijdragen aan de sociale leefbaarheid in de wijk. Dit animo wordt niet alleen gevoed door de gevoelde urgentie voor bepaalde doelen, maar ook door de doelmatige werkwijze en het vertrouwen in de vaardigheden en kennis van de betrokken personen. Alle geïnterviewde initiatiefnemers zijn overtuigd van het maatschappelijke nut van de doelstelling van het initiatief waar ze deel van uitmaken. De transitie Vernieuwend Welzijn heeft invloed gehad op dit animo. De bewonersinitiatieven die voor deze transitie zijn gestart, Speeltheek Hoograven en Kinderboerderij Nieuw Rotsoord, hebben een reorganisatie doorgemaakt en hebben op dit moment als voornaamste motivatie de continuering van hun aanbod. De transitie vernieuwend welzijn heeft voor hen op financieel gebied en in de beschikbare ondersteuning veel veranderd. De bewonersinitiatieven hebben taken die eerst door de lokale overheid gedaan werden geheel dan wel gedeeltelijk overgenomen. Nog steeds overtuigd van het nut van hun initiatief, moeten ze een nieuwe weg zoeken om met minder middelen toch die doelen zien te realiseren. Daarnaast kijken zij naar de toekomst en is er de ambitie om meer wijkbewoners te bereiken en het aanbod uit te breiden. De bewonersinitiatieven die na de transitie Vernieuwend Welzijn zijn gestart, zoals het Repair Café en Lunetten Wil Wel, hebben geen veranderde relatie met de lokale overheid. Zij hebben de transitie als basis genomen van hun initiatief en bewegen zich binnen de nieuwe beleidskaders die deze heeft gegeven. Hun motivatie ligt in het bieden van een welzijnsaanbod dat nog niet aangeboden wordt binnen het huidige beleidskader en in die zin een 'gat in de markt is'. Zij nemen hierin

de vrijheid om te experimenteren met de nieuwe mogelijkheden en de beperkingen die het welzijnsbeleid binnen Vernieuwend Welzijn hen biedt.

## CONTACTEN

‘Contacten’ staat voor de sociale contacten, ook sociale inbedding genoemd, die de bewonersinitiatieven in de wijk hebben. De vier bewonersinitiatieven in dit onderzoek benoemen het belang dat zij hechten aan contact met wijkbewoners, potentiële vrijwilligers, andere bewonersinitiatieven en wijkinstellingen.

### *Wijkbewoners en vrijwilligers*

Voor het bereiken van de diversiteit aan wijkbewoners die de Utrechtse wijken bezit is het van belang dat bewonersinitiatieven niet alleen binnen de eigen groep contact hebben met mensen die gelijk aan hen zijn wat betreft sociaaleconomische status, etniciteit, culturele achtergrond, levenswijze en religie, maar dat zij ook buiten deze groep contacten hebben met wijkbewoners die op deze kenmerken verschillen. Als er bereik is onder deze diverse groep wijkbewoners wordt het initiatief beter bezocht en vindt er aanwas plaats van nieuwe vrijwilligers zoals bij het Repair Cafe het geval is. Het kan echter ook zo zijn dat het initiatief wel goed bezocht wordt door een diverse groep wijkbewoners, maar dat er onvoldoende aanwas van vrijwilligers uit de wijk plaatsvindt. Zo zou Kinderboerderij Nieuw Rotsoord graag meer vrijwilligers werven die in het weekend de kinderboerderij operationeel kunnen houden. Dat het bereiken van wijkbewoners niet vanzelfsprekend is en soms zelfs moeizaam verloopt laat de Speeltheek Hoograven zien. Ondanks hun inspanningen hebben zij moeite met het bereiken van wijkbewoners met een lagere sociaal economische status (U-passers<sup>4</sup>) en migranten. Zij geven aan dat ze ‘niet in hun wereldje zitten’ en dat het moeilijk is hier toegang toe te krijgen. Ook is de aanwas van vrijwilligers hier minder dan zij wenselijk vinden. Lunetten Wil Wel heeft een groep van 25 vrijwilligers maar ziet hindernissen bij het bereiken van de doelgroep van *eenzamen* in de wijk. Zij geven aan dat het moeilijk is om ‘van de straat’ te weten wie zich eenzaam voelt en ondersteuning of contact zou willen hebben. Wanneer de bewonersinitiatieven niet de wijkbewoners bereiken die ze wel willen bereiken worden de doelstellingen niet behaald. Ze zouden hierin ondersteund willen worden door partijen die deze netwerken wel hebben.

---

<sup>4</sup> De U-pas is er voor mensen met een laag inkomen die wonen in Utrecht, Houten, De Bilt, Nieuwegein, IJsselstein en Stichtse Vecht. <https://www.u-pas.nl>

### *Bewonersinitiatieven en wijkinstellingen*

Naast de contacten met wijkbewoners hebben de onderzochte bewonersinitiatieven ook behoefte aan contacten met andere bewonersinitiatieven en wijkinstellingen. Er is behoefte aan werkverbanden waarin men bijvoorbeeld informatie kan uitwisselen, elkaar kan attenderen op voorzieningen en gezamenlijk een subsidieaanvraag kan doen. Er zijn initiatieven die deze contacten zelf bewerkstelligen zoals het Repair Café en Lunetten Wil Wel. Beide initiatieven bezitten ‘kartrekkers’ die actief zijn in meerdere bewonersinitiatieven en wijkclubs en tevens de capaciteit hebben te netwerken binnen wijk- en zorginstellingen. De Kinderboerderij Nieuw Rotsoord heeft deze netwerkcapaciteit deels. Er zijn contacten met wijkinstellingen, maar men geeft aan meer contact nodig te hebben om het initiatief optimaal te kunnen laten functioneren. Daarnaast nemen de instellingen waarmee de kinderboerderij contact heeft met name diensten af en is er weinig wederkerigheid in ondersteuning waar men dit wel nodig heeft. De Speelothek geeft aan een gebrek te hebben aan contacten met andere bewonersinitiatieven en wijkinstellingen. Zij merken op dat het moeilijk is de Speelothek optimaal te kunnen laten functioneren wanneer zij ‘alleen op een eiland zitten’. Beide initiatieven die een gebrek ervaren aan contacten met andere bewonersinitiatieven en wijkinstellingen geven een behoefte aan ondersteuning van de lokale overheid aan. Men heeft behoefte aan onderling contact tussen bewonersinitiatieven en wijkinstellingen waarvan verwacht wordt dat het synergie oplevert. Door beide initiatieven werd de suggestie gedaan om periodiek netwerkbijeenkomsten te organiseren waarbij de bewonersinitiatieven stimulerende contacten kunnen aangaan en kunnen ervaren dat ze deel van een groter geheel zijn.

### **TOERUSTING**

Onder toerusting worden de middelen in geld of natura en de tijd en vaardigheden verstaan, waarover het bewonersinitiatief beschikt.

‘Gebrek aan tijd’ komt uit de data-analyse niet naar voren als een behoefte die de bewonersinitiatieven richting de lokale overheid uiten. De bewonersinitiatieven uiten wel een behoefte aan ondersteuning in geld, natura en vaardigheden. Alle bewonersinitiatieven worden door de lokale overheid gefaciliteerd in een locatie waar ze gebruik van kunnen maken. Het Repair Café en Lunetten Wil Wel maken gratis gebruik van een ruimte in buurtcentrum de Musketon, de Speelothek maakt gebruik van het ouderlokaal in de brede school en Kinderboerderij Nieuw Rotsoord staat op gemeentegrond. Standaard geldt dat er behoefte is aan een (gratis) locatie en ook aan subsidie. Deze subsidiebehoefte wordt voor

de bewonersinitiatieven in dit onderzoek deels ingewilligd door het 'initiatievenbudget' van de lokale overheid. De omvang van deze subsidie verschilt per initiatief. De bewonersinitiatieven geven aan dat de subsidierelatie kwetsbaarheid met zich mee brengt aangezien er weinig andere subsidiebronnen zijn. Kinderboerderij Nieuw Rotsoord is als enig bewonersinitiatief in dit onderzoek genoodzaakt en in staat geweest om te voorzien in een alternatieve bron van inkomsten. Zij generen inkomsten via een theehuis en door een financiële bijdrage te vragen voor de activiteiten die zij aanbieden. De kinderboerderij wil toegankelijk blijven voor alle wijkbewoners maar merkt op dat met deze inkomsten genererende activiteit de toegankelijkheid voor minder draagkrachtigen verminderd is en een andere attitude uitlokt bij het publiek: men is van bezoeker van een maatschappelijk initiatief consument geworden. Dit staat soms op gespannen voet met de condities die nodig zijn voor de vrijwilligers die op de kinderboerderij werken aan maatschappelijke integratie.

'Toerusting' bevat ook de vaardigheden die de initiatiefnemers zelf bezitten. Anders dan is het ACTIE-model van Denters e.a. (2013) komt uit de data-analyse in dit onderzoek niet naar voren dat de bewonersinitiatieven behoefte hebben aan het opdoen van extra vaardigheden d.m.v. trainingen of cursussen. Enerzijds zijn er initiatieven die aangeven momenteel geen behoefte te hebben aan extra kennis en kunde zoals het geval is bij het Repair Café en Lunetten Wil Wel. Anderzijds hebben de initiatieven die deze behoefte wel hebben, zoals de Speeltheek Hoograven en kinderboerderij Nieuw Rotsoord, niet de wens om trainingen of cursussen te volgen. Zij hebben behoefte aan een expertnetwerk van personen die op afroep het bewonersinitiatief kunnen ondersteunen met de kennis en kunde waar op dat moment behoefte aan is. Voor de Speeltheek gaat dit om ondersteuning bij de marketing en communicatie. De kinderboerderij heeft behoefte aan personen die kunnen ondersteunen bij bijvoorbeeld het onderhoud van het terrein of die een maatschappelijke kosten-batenanalyse kunnen uitvoeren. Beide bewonersinitiatieven wensen door de lokale overheid in contact gebracht te worden met personen die de benodigde expertise bezitten.

## **INBEDDING**

Het thema inbedding onderzoekt in hoeverre de werkrelatie tussen de lokale overheid en de wijkinstellingen die haar beleid uitvoeren faciliterend is voor de bewonersinitiatieven. Dit beleidsonderzoek valt buiten de doelstelling van het huidige onderzoek naar vier bewonersinitiatieven.



## **EMPATHIE**

'Empathie' focust op de duurzame betrokkenheid van de lokale overheid bij het bewonersinitiatief en de mate waarin zij inspelen op wensen en verwachtingen.

Bewonersinitiatieven waarbij deze duurzame betrokkenheid aanwezig is zijn het Repair Café en Lunetten Wil Wel. De lokale overheid is hier op verzoek van het initiatief, reactief, aanwezig in de vorm van minstens één contactpersoon. Deze contactpersoon is op uitnodiging aanwezig op een (openings-) bijeenkomst, uit waardering richting het initiatief, biedt een 'luisterend oor', draagt in eigen kringen bij aan het goede imago van het initiatief en geeft informatie door die het initiatief van dienst kan zijn. Door de bewonersinitiatieven wordt geïnvesteerd in het behoud van deze duurzame betrokkenheid.

De Speeltheek Hoograven en Kinderboerderij Nieuw Rotsoord geven aan dat deze duurzame betrokkenheid van de lokale overheid bij hen onvoldoende aanwezig is. Zij hebben behoefte aan een contactpersoon die proactief te werk gaat en die hen kan bieden wat bij de andere twee initiatieven al aanwezig is. Momenteel ervaren zij een groot gebrek aan waardering voor het werk dat zij voor de wijk doen en hebben zij het gevoel er teveel 'alleen voor te staan'. Naast de behoefte aan een contactpersoon heeft de speeltheek behoefte aan waardering in de vorm van een vrijwilligers-dag, een VVV bon of korting op een cursus naar keuze.

### **Gewenste benadering door de lokale overheid**

Lunetten Wil Wel en het Repair Café hebben, momenteel, behoefte aan een reactieve faciliterende lokale overheid. Kinderboerderij Nieuw Rotsoord en Speeltheek Hoograven hebben, momenteel, behoefte aan een proactieve faciliterende lokale overheid.

Model ACTIE	Kinderboerderij Nieuw Rotsoord	Speeltheek Hoograven	Repair Café Lunetten	Lunetten Wil Wel Lunetten
<b>Animo</b>	Ontstaan voor transitie Vernieuwend Welzijn.  Behoud welzijnsaanbod werkplaats vrijwilligers en sociale cohesie.	Ontstaan voor transitie Vernieuwend Welzijn.  Behoud welzijnsaanbod speluitleen.	Ontstaan na transitie Vernieuwend Welzijn.  Bieden van (nieuw) welzijnsaanbod duurzaamheid en sociale cohesie.	Ontstaan na transitie Vernieuwend Welzijn.  Bieden van (nieuw) welzijnsaanbod zorg en sociale cohesie.
<b>Contacten</b>	<u>Aanwezig contact</u> - Wijkbewoners. - Bewoners-initiatieven.  <u>Behoeft contact</u> - Vrijwilligers. - Wijkinstellingen.	<u>Aanwezig contact</u> - Voldoet niet aan behoefte.  <u>Behoeft contact</u> - Wijkbewoners - Vrijwilligers - Bewoners-initiatieven. - Wijkinstellingen.	<u>Aanwezig contact</u> - Wijkbewoners. - Vrijwilligers. - Bewoners-initiatieven. - Wijkinstellingen  <u>Behoeft contact</u> -Geen.	<u>Aanwezig contact</u> - Wijkbewoners. - Vrijwilligers - Bewoners-initiatieven - Wijkinstellingen  <u>Behoeft contact</u> - Wijkbewoners (uitbreiding).
<b>Toerusting</b>	Behoeft aan extra subsidie, een (groter) expertnetwerk en behoud locatie.	Behoeft aan een expertnetwerk, behoud subsidie en locatie.	Behoeft aan behoud subsidie en locatie. Expertise voldoet aan behoefte.	Behoeft aan behoud subsidie en locatie. Expertise voldoet aan behoefte.
<b>Inbedding</b>	<i>Inbedding was geen onderwerp van onderzoek</i>			
<b>Empathie</b>	Behoeft aan waardering en een aanspreekpunt binnen de lokale overheid.	Behoeft aan waardering en een aanspreekpunt binnen de lokale overheid.	Contactpersoon lokale overheid aanwezig die voorziet in behoeften.	Contactpersoon lokale overheid aanwezig die voorziet in behoeften.
<b>Gewenste rol lokale overheid</b>	Proactief faciliterend.	Proactief faciliterend.	Reactief faciliterend.	Reactief faciliterend.

## Conclusie

In opdracht van de wijkraad gemeente Utrecht Zuid is onderzoek uitgevoerd naar vier bewonersinitiatieven in de wijk Utrecht Zuid. Er is onderzocht wat de invloed van de transitie Vernieuwend Welzijn op deze bewonersinitiatieven is en welke ondersteuning zij van de lokale overheid nodig hebben om optimaal te kunnen functioneren. De resultaten van dit onderzoek zijn met het ACTIE-model van Denters e.a. (2013) beschreven.

### *Wat is de invloed van de transitie Vernieuwend Welzijn?*

Er is onderscheid te maken in bewonersinitiatieven die voor en na de transitie vernieuwend welzijn zijn gestart. De eerste hebben te maken met een deels dan wel geheel teruggetreden lokale overheid. Zij zien zich gesteld voor de uitdaging om hun instellingsdoelen te realiseren binnen de, voor hen nieuwe kaders van (on)mogelijkheden, die deze transitie met zich meebrengt. De tweede hebben de transitie als uitgangspunt en bewegen zich op natuurlijke wijze binnen de nieuwe beleidskaders.

### *Welke behoefte aan ondersteuning bestaat er richting de lokale overheid?*

Alle vier de onderzochte bewonersinitiatieven hebben dezelfde basisbehoeften voor het optimaal functioneren van het initiatief. Namelijk: contacten in de wijk (met wijkbewoners, potentiële vrijwilligers, andere bewonersinitiatieven en wijkinstellingen), een toerusting (subsidie, gratis locatie, kennis & kunde) en duurzame empathische betrokkenheid van de lokale overheid. *De mate waarin de bewonersinitiatieven behoefte hebben aan ondersteuning van de lokale overheid hangt samen met het al dan niet aanwezig zijn van een evenwicht tussen de doelstellingen en de middelen die het initiatief beschikbaar heeft om in deze basisbehoeften te voorzien.* Bewonersinitiatieven waarbij dit evenwicht er is hebben baat bij een reactieve faciliterende overheid. Bewonersinitiatieven waarbij dit evenwicht er niet of minder is hebben behoefte aan een proactieve faciliterende overheid die uitgaat de coöperatie.

In dit onderzoek is het ACTIE-model gebruikt om de resultaten theoretisch te kaderen. In het verlengde van deze studie kan het ACTIE-model als instrument gebruikt worden om intern en met de lokale overheid het gesprek aan te gaan over de ondersteuningsbehoeften van de bewonersinitiatieven.

## Literatuur

- Anderson, E. (1999). Code of the street: Decency, violence, and the moral life of the inner city. WW Norton & Company.
- Boeije, H. (2010). Analysis in qualitative research. Sage: London.
- Boer, N. de, & van der Lans, J. (2011). Burgerkracht. Den Haag: RMO.
- Bregman, R. (2014). Gratis geld voor iedereen. Amsterdam: de Correspondent.
- Denters, S.A.H., Bakker, J.H.M., Oude Vrielink, M.J. en M.J.G.J.A. Boogers (november 2013). Burgerinitiatieven in Overijssel: een inventarisatie. Overijssel: Gemeente Overijssel.
- Denters, S.A.H., Tonkens, E., Verhoeven, I. & Bakker, J.H.M. (2013). Burgers maken hun buurt. Den Haag: Platform31.
- Gemeente Utrecht (september, 2011). Uitvoeringsnota vernieuwend welzijn. Utrecht: Gemeente Utrecht.
- Hermanns, J. M. A. (2009). Het opvoeden verleerd. Amsterdam: Amsterdam.
- Hurenkamp, M., Tonkens, E., & Duyvendak, J. W. (2006). Wat burgers bezielt: een onderzoek naar burgerinitiatieven. Amsterdam: Universiteit van Amsterdam UVA/NICIS Kenniscentrum Grote steden.
- RMO (2012). Ontzorgen en normaliseren. Amsterdam: SWP.
- Sloccock, C. (2013). The Big Society Audit 2013. Civil Exchange.
- Sloccock, C. (2015). Whose Society: The Final Big Society Audit. Saatavissa: <[http://www.civilexchange.org.uk/wp-content/uploads/2015/01/Whose-Society\\_The-Final-Big-Society-Audit\\_final.pdf](http://www.civilexchange.org.uk/wp-content/uploads/2015/01/Whose-Society_The-Final-Big-Society-Audit_final.pdf)> Luettu, 30, 2015. Civil Exchange.
- Van Ewijk, H. (2010). Youth work in the Netherlands: history and future direction. In F. Coussée, G. Verschelden, T. Van de Walle, M. Medinska & H. Williamson (Eds.), The history of youth work in Europe and its relevance for youth policy today. Vol. 2 (pp. 69-82). Strasbourg: Council of Europe.
- Van Stokkom, B., & Toenders, N. (2009). De sociale cohesie voorbij: Actieve burgers in achterstandswijken Amsterdam University Press.

## Colofon:

Auteurs: Anne Hartman, Bob Horjus

Utrecht/Zeist: Horjus & Partners (2016).

Contact: [a.m.c.hartman@gmail.com](mailto:a.m.c.hartman@gmail.com)

[horjuspartners@ziggo.nl](mailto:horjuspartners@ziggo.nl)

Opdrachtgever: Wijkraad Utrecht Zuid

contact: [info@wijkraadutrechtzuid.nl](mailto:info@wijkraadutrechtzuid.nl)

[www.wijkraadutrechtzuid.nl](http://www.wijkraadutrechtzuid.nl)

