

jong in de buurt

Referentiekader
Buurtgericht
netwerken voor
kinderen en gezinnen



Buurtgerichte netwerken voor kinderen en gezinnen

Werkten mee aan dit referentiekader: Pioniers buurtgerichte netwerken uit Deurne Noord, Gent, Genk, Lokeren, Eeklo, Leuven, Merksplas, Brussel, Dilbeek en Boom:

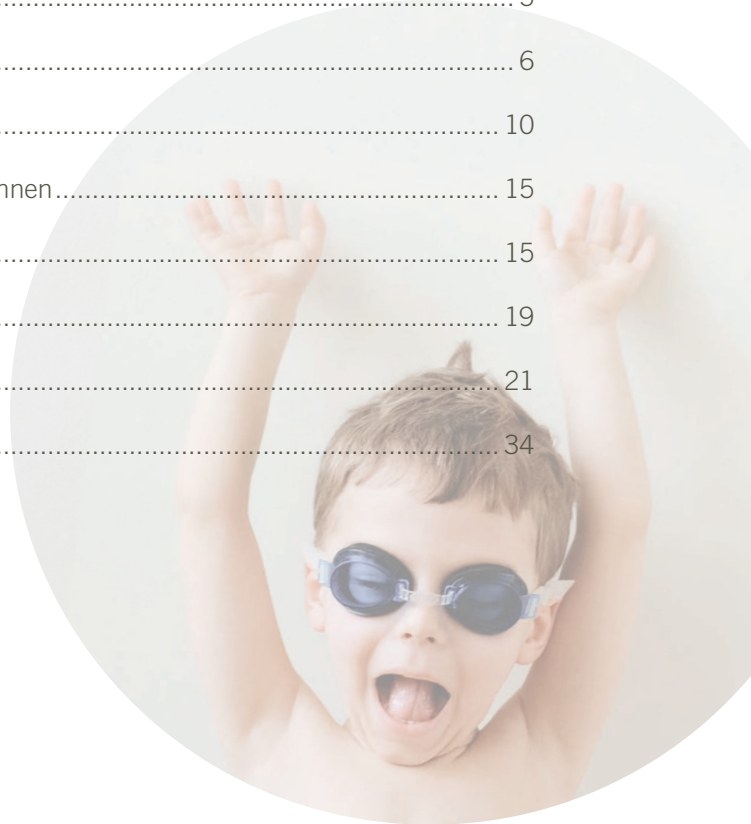
Koen Geirnaert	Coördinator Lokaal Sociaal Beleid OCMW Eeklo
Jan Matthijs	Coördinator wijkcentrum De Kring Eeklo
Murielle Mattelaer	Coördinator HvK Leuven en beleidsadviseur gezin stad Leuven
Karin Nelissen	Coördinator buurtwerk 't Lampeke Leuven
Dries Wiercx en Sofie Abts	Stedelijk buurtwerk Leuven
Lize Vandijck	HvK coördinator/Coördinator lokaal sociaal beleid Boom
Anke De Hollander	Regioverpleegkundige Kind en Gezin regio Boom
Marie-Paule Stulens	Coördinator HvK campus O3 Genk Noord
Koba Geebelen	Beleidsmedewerker Kinderopvang stad Genk
Els De Vos	Coördinator HvK Gent
Johan Geldof	Sociaal regisseur stad Gent
Dave Soetewey	Coördinator HvK Deurne Noord
Wies Meeusen	Wijkmanager Deurne Noord
Nicoleta Vandeputte	Coördinator consultatiebureaus Kind & Preventie Brussel
Lieve Dewulf	zitta Inloopteam Dansaert Brussel
Nele Bulens	HvK Coördinator Lokeren
Jole De Corte	Opbouwwerker Samenlevingsopbouw Lokeren
Ilse Baeck	Coördinator VONK project Dilbeek
Nathalie Van Egten	Regioverpleegkundige Kind en Gezin regio Dilbeek
Isabel Vandereycken	HvK coördinator Merksplas
Michel Vandenbroeck	Voorzitter werkgroep Jong & Overal Thuis
Bruno Vanobbergen	Voorzitter werkgroep Jong & Betrokken

i.s.m. Kind en Gezin

Katleen Govaert, Rudy De Cock, Leentje De Schuymer en Cynthia Bettens

Inhoud

Referentiekader buurtgerichte netwerken in een oogopslag.....	4
Intro.....	5
1. Situering (waarom).....	6
2. Duurzame samenwerking in een buurtgericht netwerk (wat)	10
3. Referentiekader buurtgerichte netwerken voor kinderen en gezinnen.....	15
Kernprincipes	15
Bouwstenen.....	19
Concrete praktijken	21
Bronnen	34



BUURTGERICHT NETWERK VOOR KINDEREN EN GEZINNEN



Intro

Dit referentiekader werd vanuit de praktijk ontwikkeld door 10 pionier-buurtgerichte netwerken in samenwerking met Kind en Gezin. Naast de trekkers werden ook lokale partners van het netwerk betrokken o.a. buurtwerk, samenlevingsopbouw, kinderopvang, wijkregisseur, ...

Een buurtgericht netwerk voor kinderen en gezinnen creëert binnen een buurt samen met partners en gezinnen een rijke omgeving voor alle kinderen en gezinnen en verenigt en integreert essentiële functies die voor kinderen en gezinnen belangrijk zijn.

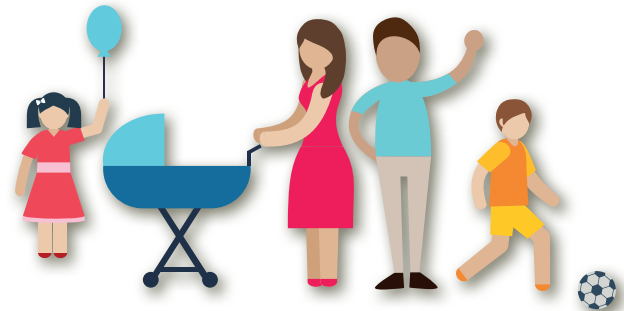
Centraal staat de participatie van kinderen en gezinnen. De focus ligt in de eerste plaats op gezinnen met kinderen van 0 tot 12 jaar, maar kan breder ingevuld worden afhankelijk van de lokale situatie.

Elke buurt in Vlaanderen is anders - omvang, sfeer, bewoners, welvaart, aantal voorzieningen, ... Met buurt bedoelen we een gebied (buurt, dorpskern, wijk, deelgemeente, ...) dat bewoners als ' dicht bij huis ' kunnen ervaren, een woonomgeving waarmee ze een binding hebben. Het begrip buurt draagt de verbondenheid van mensen in zich en is herkenbaar voor iedereen. Een concrete buurt, een aanwijsbaar afgebakend gebied, maakt het mogelijk dat

professionals sterker kunnen vertrekken vanuit en aansluiten bij de leefwereld van de mensen waar het om gaat.

Het biedt mogelijkheden om de kansen voor alle kinderen en gezinnen in een buurt te verhogen.

Zo een gedeeld referentiekader dat bottom-up werd ontwikkeld, kan ondersteunend zijn om op buurniveau samen te werken. Het kan de dynamiek op buurniveau stimuleren en versterken en het vertalen van een lokaal geïntegreerd gezinsbeleid naar buurniveau mee ondersteunen. Een sterke link en afstemming met de Huizen van het Kind maakt dit mee mogelijk.



1. Situering (waarom?)

Rijke omgeving creëren

Een kind moet zich thuis kunnen voelen in zijn omgeving en er mee vorm aan geven. Een rijke en positieve omgeving biedt uiteenlopende ervaringen en draagt bij tot **gelijke mogelijkheden voor alle kinderen vanaf de start**.

Als belangrijke voorspeller voor de ontwikkeling van het (jonge) kind wordt in de eerste plaats vaak gekeken naar de kwaliteit van de thuisomgeving en de wederzijds stimulerende interacties binnen het gezin. Het belang daarvan staat vanzelfsprekend buiten kijf.

De thuisomgeving en het kind worden evenwel in sterke mate beïnvloed door de ruimere omgeving. Wat zich voor de voordeur en rond het huis afspeelt, bepaalt mee de toekomst, het welzijn en de gezondheid van jonge kinderen.

We gaan uit van een **gedeelde opvoedingsverantwoordelijkheid** tussen gezin en samenleving.

De samenleving draagt de verantwoordelijkheid om de voorwaarden te realiseren zodat jonge kinderen ten volle kunnen opgroeien en ontwikkelen en dat ouders en andere opvoedingsverantwoordelijken hun engagement kunnen waarmaken ten aanzien van jonge kinderen.

Een rijke omgeving is gericht op de **verbreding van de leefwereld** van kinderen en op **verbinding** met een diversiteit van kinderen en gezinnen en met de buurt waar kinderen opgroeien. Dit vraagt verbindende elementen en sociale cohesie in de vlug diverser wordende leefomgevingen van kinderen en gezinnen.

Rijke en gevarieerde ontplooiingskansen voor elk kind betekent zorg voor goede basisvoorzieningen voor kinderen en hun gezinnen. Het betekent ook dat dit niet alleen gerealiseerd kan worden in afgeschermd 'reservaten voor kinderen' of 'jeugdeilanden'. Zowel de kwaliteit van de fysieke ruimte en de sociale leefomgeving als van de basisvoorzieningen voor jonge kinderen en hun gezin bepalen in grote mate hoe rijk of arm de ontplooiingskansen van kinderen zijn.



Rechtenbenadering

Als algemene basis voor de uitbouw van een rijke omgeving voor kinderen gelden het 'Internationaal Verdrag van de Rechten van het Kind' en de 'Grondrechten van elke burger' in België, zoals opgenomen in de grondwet van België. In dat kader zijn meer bepaald artikel 22, 22bis en 23 belangrijk:

- Iedereen heeft recht op de eerbiediging van zijn privéleven en zijn gezinsleven.
- Elk kind heeft recht op de eerbiediging van zijn morele, lichamelijke, geestelijke en seksuele integriteit.
- Elk kind heeft het recht zijn mening te uiten.
- Elk kind heeft recht op maatregelen en diensten die zijn ontwikkeling bevorderen.
- Het belang van het kind is de eerste overweging bij elke beslissing die het kind aangaat.
- Iedereen heeft het recht een menswaardig bestaan te leiden (waaronder het recht op arbeid, recht op sociale zekerheid, recht op behoorlijke huisvesting, recht op bescherming van een gezond leefmilieu, recht op culturele en maatschappelijke ontplooiing).

Het feit dat deze rechten verankerd zijn in onze grondwet, biedt **een belangrijk kader om onze praktijken aan af te toetsen**. Dit betekent uiteraard niet dat alle rechten ook in de praktijk voor alle kinderen en gezinnen verwezenlijkt zijn.

Basisvoorzieningen spelen **een belangrijke rol in de realisatie van rechten** van kinderen en gezinnen. Basisvoorzieningen zijn voorzieningen en diensten waar iedereen gebruik van kan maken vanuit een rechtenbenadering. Ze sluiten aan bij de diverse noden en behoeften van kinderen en ouders en zijn bereikbaar, beschikbaar, betaalbaar, begrijpbaar en bruikbaar voor alle gezinnen.

In vergelijking met andere Europese landen, heeft Vlaanderen een aantal bijzonder sterke punten wat de basisvoorzieningen voor jonge kinderen en hun gezinnen betreft:

- De preventieve gezinsondersteuning bereikt bijna alle gezinnen in de periode kort na de bevalling en heeft een bijzonder performant systeem van vaccinaties. De preventieve gezinsondersteuning wordt doorgaans niet geassocieerd met problemen of specifieke doelgroepen en is daardoor bijzonder laagdrempelig.
- Er is een tendens naar meer geïntegreerde voorzieningen (Huizen van het Kind, brede scholen, buurtgerichte kinderopvang, ...) die worden opgezet vanuit een intersectorale samenwerking tussen cultuur, jeugd, sport, kinderopvang en onderwijs, ...). Deze voorzieningen kunnen een flexibeler en meer omvattend antwoord bieden op diverse vragen van ouders. Dat betekent uiteraard nog niet dat alle ouders ook hun weg naar de voorziening vinden en er ook daadwerkelijk vinden wat ze nodig hebben.

- Met kinderopvang voor bijna 50% van de 0 tot 3-jarigen en kleuterschool voor bijna 100% van de kleuters, bereikt Vlaanderen vlot de 'Barcelonanormen' maar op vele plaatsen dekt dit niet de behoefte.
- De kleuterschool is bovendien bijna gratis en de kinderopvang is in grote mate betaalbaar door inkomensgerelateerde (IKG) ouderbijdragen, al blijft er een probleem voor de allerlaagste inkomens.
- Er is een sterk uitgebouwd cultuuraanbod waarbij ook de aandacht voor de jongste kinderen en hun gezinnen sterker wordt.
- Er is een groot vrijetijdsaanbod en gevarieerd bewegingsaanbod voor kinderen, o.a. in het jeugdwerk, in de sport (multimove, schoolsport, ...) en in de culturele sector.
- In steeds meer gemeenten maakt de UITpas deelname aan cultuur en vrijetijdsactiviteiten meer financieel toegankelijk voor kinderen en gezinnen.

Buurtgerichte netwerken

Om versterkt in te zetten op de effectieve realisatie van rechten van kinderen en gezinnen, schuiven we hier **buurtgerichte netwerken** naar voor.

Een buurtgericht netwerk voor kinderen en gezinnen creëert binnen een buurt samen met partners en gezinnen een **rijke omgeving** voor alle kinderen en gezinnen en verenigt en integreert essentiële functies die voor kinderen en gezinnen belangrijk zijn.

Elke partner draagt hiertoe bij vanuit zijn deskundigheid. De focus ligt in de eerste plaats op gezinnen met kinderen van 0 tot 12 jaar, maar kan lokaal breder ingevuld worden.

Met buurt bedoelen we een gebied (buurt, dorpskern, wijk, deelgemeente, ...) dat bewoners als ' dicht bij huis ' kunnen ervaren, waarbinnen ze zich thuis voelen; m.a.w. een (woon) omgeving waarmee ze een binding hebben, waarmee ze vertrouwd zijn en die ze herkennen. Het begrip buurt draagt de verbondenheid van mensen in zich en is herkenbaar voor iedereen. Een concrete buurt, een aanwijsbaar afgebakend gebied, maakt het mogelijk dat professionals sterker kunnen vertrekken vanuit en aansluiten bij de leefwereld van de mensen waar het om gaat. Het biedt mogelijkheden om de kansen voor alle kinderen en gezinnen in een buurt te verhogen.

Ons doel is dat voorzieningen en diensten zo gaan samenwerken in een buurtgericht netwerk dat dit **netwerk ook functioneert als een basisvoorziening** voor kinderen en gezinnen. Basisvoorziening begrijpen we hier niet als een fysieke locatie maar wel als 'voor iedereen toegankelijk'. Juist door samen te werken kunnen allerlei diensten en voorzieningen toegankelijker worden voor alle gezinnen.

Buurtgerichte netwerken willen mee een antwoord bieden op de vraag welke schaal aangewezen is om basisvoorzieningen uit te bouwen die zo nauw mogelijk aansluiten bij de noden en behoeften van gezinnen en kinderen, er kunnen zijn voor alle gezinnen en kinderen en tegemoet kunnen komen aan de opdrachten en uitdagingen waarvoor die basisvoorzieningen staan.

Gedeeld referentiekader

Op vele plaatsen in Vlaanderen en Brussel wordt nu al nauw samengewerkt in netwerken voor kinderen en gezinnen op buurniveau. Dit gebeurt nu vaak onder de hoed van een Huis van het Kind of vanuit andere lokale netwerken (netwerk armoedebestrijding, Brede school, ...).

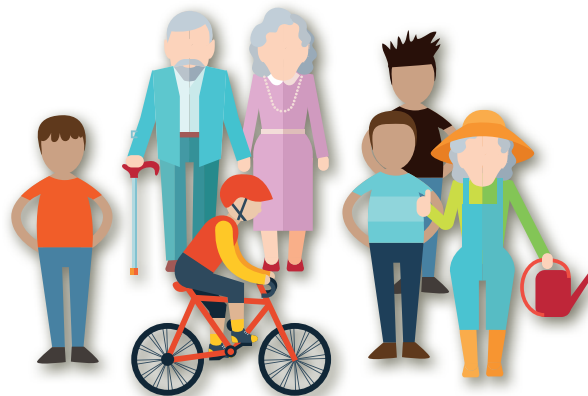
Vanuit de Conferentie De Toekomst is Jong kwam de aanbeveling om vanuit de praktijk van bestaande netwerken een referentiekader voor buurtgerichte netwerken te ontwikkelen.

Zo een gedeeld referentiekader kan **ondersteunend** zijn om op buurniveau samen te werken aan **een rijke omgeving voor alle kinderen en hun gezinnen** waarin **participatie** van kinderen en ouders een van de kernelementen vormt. Dit kan ook bijdragen tot het **verduurzamen van de dynamiek binnen de Huizen van het Kind** in Vlaanderen en de noodzakelijke aandacht hierin voor een geïntegreerd netwerk tot op het niveau van een buurt.

Dit referentiekader buurtgerichte netwerken wil de **dynamiek** op buurniveau **stimuleren** en versterken en het vertalen van een lokaal geïntegreerd gezinsbeleid naar buurniveau mee ondersteunen.

Ambitieuze doelstellingen

De doelstellingen van een buurtgericht netwerk voor kinderen en gezinnen zijn ambitieus en reiken vaak verder dan de middelen en slagkracht van de lokale organisaties en verenigingen op dit moment. Naast de inspanningen van organisaties en partners in de buurt om intens samen te werken aan de doelstellingen, gezamenlijke activiteiten op te zetten en om als netwerk kwaliteitsvol te kunnen functioneren, vraagt dit zeker ook middelen op netwerkniveau.



2. Duurzame samenwerking in buurtgerichte netwerken voor kinderen en gezinnen (wat?)

Definitie en opdracht buurtgericht netwerk

Een buurtgericht netwerk voor kinderen en gezinnen:

- Creëert binnen een buurt samen met partners en gezinnen een rijke omgeving voor alle kinderen en gezinnen.
- Verenigt en integreert in een coherent geheel allerlei
- **essentiële functies** die voor kinderen en gezinnen belangrijk zijn:

- Ontmoeting en versterken van sociale cohesie;
- Kinderopvang en basisonderwijs;
- Spel en vrijetijdsbeleving, culturele, sportieve en artistieke ontplooiing voor kinderen en hun gezinnen;
- (Preventieve) gezinsondersteuning en (preventieve) gezondheidszorg;
- Plaats voor kinderen en gezinnen in de publieke ruimte;
- Ondersteuning van de uitoefening van grondrechten (onderwijs, arbeid, huisvesting, gezondheid, bijstand, cultuur...) onthaal en maatschappelijke dienstverlening;
- Belangenverdediging van kinderen en gezinnen en signaalfunctie naar andere organisaties en bestuursniveaus.

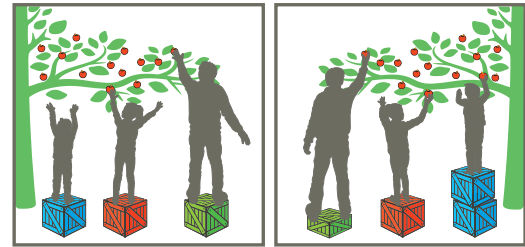
- Fungeert als basisvoorziening die een betekenisvolle rol speelt voor alle kinderen en gezinnen vanuit een rechtenbenadering:
 - Maakt verbinding tussen materiële en immateriële noden van gezinnen.
 - Creëert een omgeving die gericht is op verbreding van de leefwereld van kinderen en ouders en verbinding met de buurt.
 - Profileert zich als ontmoetingsplaats.
 - Is een plaats waar elk gezin met kinderen met elke vraag of nood terecht kan.
 - Sluit aan bij diverse noden en behoeften van alle kinderen en gezinnen in een buurt.

In een buurtgericht netwerk zorgen verschillende actoren **elk vanuit hun deskundigheid**

(bv. cultuur, sport, (preventieve) gezondheidszorg, gezinsondersteuning, maatschappelijke dienstverlening, kinderopvang, kleuterschool, buurtwerk, ...) er samen voor dat alle belangrijke functies voor kinderen en gezinnen opgenomen worden. Lokaal kan de analyse gemaakt worden welke organisaties welke functies opnemen.

Deze buurtgerichte netwerken verenigen dus allerlei functies die voor kinderen en gezinnen belangrijk zijn. Ook diensten, die zich niet specifiek tot kinderen richten of zich uitsluitend tot volwassenen richten, kunnen belangrijke repercussies hebben voor kinderen. Dat geldt bv. (maar niet alleen) voor diensten die zich bezighouden met gezondheid, maatschappelijke dienstverlening, tewerkstelling en huisvesting.

Centraal in een buurtgericht netwerk staat het inzetten op de **actieve betrokkenheid van kinderen en gezinnen**, positief omgaan met verschillen en plezier maken. Een dergelijk netwerk profileert zich als een plaats waar elk gezin met kinderen met velerlei vragen en noden terecht kan, als een plek waar je je kind in handen van professionele mensen kan achterlaten, maar ook als een plek waar je tijd met je kind kan doorbrengen, als ontmoetingsplaats, als een plek voor plezier, ontspanning en ontplooiing. Een engagement van een dergelijk netwerk kan zijn dat niemand nog tegen een ouder zegt: 'Dit is niet voor ons, hiervoor moet je elders zijn'.



ELK GEZIN TELT

Proportioneel universalisme

Een dergelijk buurtgericht netwerk werkt volgens de principes van het proportioneel universalisme. Het is een basisprincipe waarbij een dienstverlening wordt uitgebouwd voor iedereen, die varieert in schaal en intensiteit. Hierdoor verminderen gezondheids- en welzijnsongelijkheden, die het gevolg zijn van sociale ongelijkheden. Een proportioneel universele dienstverlening steunt op een mensen- en kinderrechtenperspectief en vertrekt van de diversiteit in de samenleving en de verscheidenheid aan noden. Iedereen is er welkom, en tegelijk is er specifieke aandacht voor vragen en wensen van specifieke groepen, zonder vooraf te bepalen welke noden welke groepen (mogen) hebben.

Een buurtgericht netwerk van voorzieningen en diensten moet ook bijdragen aan het realiseren van de in de grondwet verankerde rechten. Essentieel in zo'n netwerk is een sterke **verbinding tussen immateriële noden en materiële noden** vanuit een perspectief van onvoorwaardelijke rechten van kinderen en hun gezinnen. In Vlaanderen groeit ruim 11% van de kinderen op in kansarmoede en voor gezinnen zijn materiële en immateriële noden onlosmakelijk met elkaar verbonden. Dit noodzaakt de sterke link en betrokkenheid van diensten die maatschappelijke dienstverlening in functie van menselijke waardigheid specifiek als doelstelling hebben, zoals het 'OCMW' en bij uitbreiding het 'Geïntegreerd breed onthaal'. Ze zijn partners om de strijd tegen onderbescherming aan te pakken.

Lokale context en dynamiek

Een dergelijk netwerk kan uiteraard verder bouwen op de dynamiek van de Huizen van het Kind, lokale netwerken kinderarmoede, Brede school, Kindvriendelijke gemeente... Een buurtgericht netwerk kan een stuk verder gaan en op een fijnmazige en nabije manier aansluiten op de noden, verwachtingen en mogelijkheden in de buurt. Bij de concrete vormgeving van zo een buurtgericht netwerk speelt de lokale context en dynamiek een erg belangrijke rol. Initiatieven en actoren in de buurt vinden elkaar en kunnen samenwerken aan een rijke en gevarieerde omgeving voor kinderen en hun gezinnen.

Elke buurt in Vlaanderen is anders - omvang, sfeer, bewoners, welvaart, aantal voorzieningen, ... De verschillen tussen buurten en de ontwikkeling van die buurten moeten mee in rekening worden gebracht. In sommige buurten is er een groter verenigingsleven, is er al burgerinitiatief, ... Ongelijke buurten vragen een verschillende aanpak, een aanpak op maat.

Het initiatief voor dergelijk buurtgericht netwerk kan door diverse actoren opgenomen worden: een buurtschool, gezinsondersteunende diensten, vrijetijdsinitiatief, kinderopvang, buurtcomité, lokaal bestuur, Belangrijk is om oog te hebben voor waar er energie en dynamiek zit in de buurten of waar er gangmakers zijn die bewoners en organisaties in de buurt kunnen enthousiasmeren en dit ondersteunen.

Een netwerk actief binnen een buurt op een voldoende kleine schaal biedt de mogelijkheid om zeer dichtbij voor en met gezinnen en kinderen te zijn en te werken. Het verhoogt de betrokkenheid van kinderen en gezinnen. Het netwerk dat zich voor een geïntegreerde buurtaanpak engageert houdt een vinger aan de pols in de buurt en heeft sterke linken met andere netwerken die lokaal/stadsbreed werken. Een sterke link en afstemming tussen een buurtgericht netwerk en een lokaal Huis van het Kind maakt dit mee mogelijk. Om een verschil te maken voor kinderen en gezinnen is schakelen tussen buurt, lokale en bovenlokale niveaus noodzakelijk.

Regierol en sterk leiderschap

Het lokaal bestuur neemt vandaag al de regierol op voor tal van netwerken die een sterke link hebben met de doelstellingen van een buurtgericht netwerk van voorzieningen en diensten voor kinderen en gezinnen (zoals kinderarmoede, jeugd, sport en bewegen, sociaal beleid, kinderopvang, Geïntegreerd breed onthaal, Kindvriendelijke gemeenten...). Het lokaal bestuur heeft bijgevolg vele troeven om ook voor de buurtgerichte netwerken de regierol op te nemen. Het lokale bestuur kan ervoor kiezen, om de regie uit te besteden aan een partner binnen het samenwerkingsverband. De uitvoering van de gedeelde doelstellingen van het netwerk is een gedeelde verantwoordelijkheid van alle partners.

Om een dergelijke samenwerking te laten slagen is een sterk leiderschap nodig dat aanstuurt op gezamenlijke doelstellingen waarbij kinderen en hun gezinnen centraal staan, dat motiveert en tegelijk aandacht schenkt aan het proces, zodat elke stem aan bod kan komen en er een gedeeld eigenaarschap binnen het netwerk ontstaat. In een dergelijk netwerk staat het democratisch samenwerken tussen praktijkwerkers en voorzieningen voorop en gaan bepaalde actoren niet overheersen.

Hoe een buurtgericht netwerk voor kinderen en gezinnen best vorm krijgt hangt af van de context, de graad van verstedelijking, demografische kenmerken, historische ontwikkelingen e.d. Er wordt hier dus niet één model van een dergelijk netwerk naar voor geschoven. Op de ene plaats zal het wenselijk en mogelijk zijn om die samenwerking vorm te geven door een fysieke integratie, op een andere plaats zal decentraal werken eerder aangewezen of mogelijk zijn. Het is bovendien ook belangrijk om aandacht te blijven schenken aan de betekenisverlening van de gebruikers en de niet-gebruikers. Het moet dus voor een gezin steeds mogelijk blijven om de voorkeur te geven aan een andere dienstverlening dan deze in hun buurt.

De voorzieningen en diensten die werken voor kinderen en gezinnen worden momenteel aangestuurd en/of gefinancierd vanuit verschillende beleidsinstanties met elk hun eigen criteria en doelstellingen. Een gedeeld referentiekader voor buurtgerichte netwerken dat bottom-up ontwikkeld werd, kan ondersteunend zijn om lokaal samen te werken aan een rijke omgeving voor alle kinderen en hun gezinnen.

Inspiratie voor andere netwerken

Vanuit de aanbeveling de Toekomst is jong ontwikkelden we een referentiekader voor netwerken voor kinderen en gezinnen op buurtniveau. De opdrachten en principes van dit referentiekader kunnen mogelijks ook andere samenwerkingsverbanden en (boven)lokale netwerken inspireren. Centraal staat het verenigen en integreren van de beschreven essentiële functies die voor kinderen en gezinnen belangrijk zijn. Het uitdragen van dit referentiekader kan zo ook mee het draagvlak ontwikkelen voor het creëren van verbinding tussen een ruime scope van levensdomeinen en welzijn en het centraal stellen van kinderen en gezinnen.

3. Referentiekader buurtgerichte netwerken voor kinderen en gezinnen

Het referentiekader buurtgerichte netwerken bouwen we op uit **3 onderdelen**:

1. Kernprincipes
2. Bouwstenen
3. Concrete praktijken op netwerkniveau

Voor deze opbouw haalden we onze inspiratie uit het INTESYS-project (*Towards Integrated Early Childhood Education and Care Systems – Building the Foundations*)
<http://www.europe-kbf.eu/en/projects/early-childhood/intesys>.



1. Kernprincipes

Het fundament van een buurtgericht netwerk voor kinderen en gezinnen bestaat uit een aantal gedeelde kernprincipes. We werkten hier verder op het werk van de werkgroepen Jong & Overal Thuis en Jong & Betrokken.

<http://www.kindengezin.be/detoekomstijong/over-de-conferentie/conferentie/>

De pioniers benoemden 3 clusters:

1. **Het kind en zijn gezin centraal**
2. **Democratisch burgerschap**
3. **Systemische kwaliteit**

Onder elke cluster horen een aantal kernprincipes die sterk samenhangen.

Elke partner binnen een netwerk kan uiteraard een specifieke focus hebben (bv. sterke focus op kinderen in de werking van een kleuterschool/kinderopvang) maar alle partners onderschrijven alle kernprincipes en nemen eigenaarschap op in de realisatie ervan.



X Kind en Gezin centraal

Sleutelervaringen voor kinderen

Het netwerk creëert kansen om ervaringen op te doen in alle essentiële domeinen (identiteitsontwikkeling, communicatie en expressie, verkennen van de wereld, lichaam en beweging). Het centrale idee is dat kinderen de kans moeten krijgen om op elk van die domeinen sleutelervaringen op te doen en hier zelf invulling aan te geven. Het netwerk biedt mogelijkheden voor kinderen om hun huidig en toekomstig potentieel te ontwikkelen. Elke netwerkpartner heeft steeds aandacht voor fysieke en emotionele zorg (care) van kinderen.

Holistische kijk op kinderen en gezinnen

Het netwerk vertrekt van een holistische benadering van kinderen en ouders. Het richt zich tegelijkertijd op de fysieke, sociaal-emotionele en intellectuele aspecten van het leven van kinderen en ouders. Leren en leven doe je met hoofd, hart en handen.

Het kind en zijn gezin staan centraal in het netwerk

Het doel van het netwerk bestaat erin om de kansen voor kinderen én ouders te verhogen. Dit krijgt vorm bij het ontwikkelen, realiseren en evalueren van het aanbod. Hun noden en verwachtingen staan centraal en het geïntegreerd aanbod komt aan die noden tegemoet. Ouders en kinderen denken en doen mee.



3 clusters



Democratisch burgerschap

Respect voor diversiteit

Het netwerk maakt gebruik van de intrinsieke kracht van diversiteit (leren met, van en door elkaar). Openheid, zorg en de oprechte wil om de andere te respecteren zoals hij is, vormen het fundament van een basishouding van verbondenheid binnen het netwerk.

Recht doen aan verschil betekent dat het netwerk actief zoekt naar drempels en uitsluitings- of 'selectie'mechanismen, hoe deze weggewerkt kunnen worden en hiervoor de nodige acties ontwikkelt.

Aanpakken sociale ongelijkheid

Het netwerk biedt ondersteuning bij de effectieve realisatie van de grondrechten van alle kinderen en gezinnen. Het netwerk is er voor iedereen op een onvoorwaardelijke manier (kansen blijven geven).

Vanuit het proportioneel universalisme varieert de begeleiding en ondersteuning in schaal en intensiteit in functie van het aanpakken van sociale ongelijkheden en noden. In functie van kansen voor alle kinderen gaat er bijzondere aandacht naar transities tussen verschillende contexten (bv. van thuis naar kleuterschool).

Burgerschap

Het netwerk vertrekt vanuit een positief kader en draagt bij tot de realisatie van rechten van kinderen en hun gezinnen. Daarin kan gewerkt worden aan de verbinding tussen mensen en hun omgeving en aan een ecologisch bewustzijn. Die elementen vormen de basis voor democratisch burgerschap, gemeenschapszin en solidariteit.

Agency en participatie

Kinderen en hun ouders zijn actieve vormgevers van wat een pedagogische, sociale en culturele gemeenschap kan genoemd worden. Dit betekent dat het netwerk sterk inzet op actieve participatie van kinderen en hun gezin in de brede zin: zowel in basisvoorzieningen als in de ruime leefomgeving.

3 clusters



Systematische kwaliteit

Kwalitatieve relaties

Het realiseren van kwalitatieve relaties tussen mensen, teams, voorzieningen, tussen professionals en kinderen, ouders, gezinnen zijn cruciaal voor de kwaliteit en het functioneren van het netwerk. Die relaties zijn gebaseerd op vertrouwen, wederzijds respect, gedeelde verantwoordelijkheid, gezamenlijke afspraken en engagement.

Continu proces en feedback in functie van geïntegreerd, coherent verhaal

Elke actor in het netwerk, individueel of als organisatie, heeft troeven die mee ingezet worden in functie van een geïntegreerd coherent verhaal. Dit geïntegreerd verhaal mogelijk maken, vergt van alle partners inspanningen in een continu proces van wederzijdse feedback, samen opvolgen en bijsturen in functie van de noden die in die buurt leven.

Systemische benadering

Het netwerk heeft oog voor het gegeven dat alle elementen van het netwerk samenhangen en elkaar beïnvloeden. De verschillende elementen zijn te onderscheiden maar niet te scheiden. Verandering in één element heeft impact op de totaliteit.

Continuïteit en duurzaamheid

Het netwerk streeft naar continuïteit en duurzaamheid. Het wil een vaste waarde zijn in de buurt waar kinderen en gezinnen blijvend op kunnen rekenen, ook over generaties heen. Kinderen groeien op tot ouder en/of vrijwilliger die zich inzetten voor de buurt. Het netwerk geeft ook binnen de activiteiten van het netwerk kansen aan kinderen en ouders om hun talenten en competenties te ontdekken en te ontwikkelen.

2. Bouwstenen

Er zijn vele routes mogelijk naar de realisatie van een buurtgericht netwerk voor kinderen en gezinnen. Vanuit het INTESYS-project en de ervaring van de pioniers blijkt dat een aantal elementen steeds terugkeren. We benoemen ze hier als bouwstenen van een buurtgericht netwerk. De eerste 7 bouwstenen namen we over van het INTESYS-project waarbij we een achtste bouwsteen toevoegden: monitoring en evaluatie.

Zo komen we op **8 bouwstenen** waar binnen een buurtgericht netwerk zeker aan moet gewerkt worden om de opdracht naar kinderen en gezinnen te kunnen realiseren:

- 1 Gedeelde visie;
- 2 Kwaliteitsvolle dienstverlening van een buurtgericht netwerk dat functioneert als basisvoorziening;
- 3 Transparante, laagdrempelige communicatie en informatiedeling;
- 4 Ondersteuning van professionals en vrijwilligers;
- 5 Sterk en gedeeld leiderschap;
- 6 Voldoende tijd voor samenwerkingsproces;
- 7 Voldoende en gerichte inzet van middelen;
- 8 Analyse, monitoring en evaluatie.

Voor de omschrijvingen van de bouwstenen vertrokken we vanuit de INTESYS-beschrijvingen en probeerden we deze te vertalen naar onze eigen Vlaamse of Brusselse context.

De uitdaging voor een buurtgericht netwerk ligt precies in het vertalen van de kernprincipes in elk van de bouwstenen.

Bouwstenen op niveau van het buurtgericht netwerk

1 Gedeelde visie

Een gedeelde visie bij de verschillende actoren binnen een netwerk is de fundamentele drijfveer in het realiseren van kwaliteitsvolle dienstverlening voor kinderen en gezinnen. Het is de gedeelde visie gevoed vanuit inbreng van kinderen en gezinnen die echte verandering kan realiseren voor kinderen en gezinnen ondanks de verschillen tussen actoren (sectorspecifieke kijk, cultuur, historiek, ...)

2 Kwaliteitsvolle dienstverlening van een buurtnetwerk dat functioneert als basisvoorziening

Het netwerk als basisvoorziening stelt kinderen en hun gezinnen centraal en bekijkt telkens kritisch de bereikbaarheid, beschikbaarheid, betaalbaarheid, bruikbaarheid en begrijpbaarheid van het aanbod voor diverse kinderen en gezinnen in de buurt. Voor de uitwerking van het aanbod hanteert het netwerk de principes van het proportioneel universalisme.

3 Transparante, laagdrempelige communicatie en informatiedeling

Het netwerk investeert in transparante en laagdrempelige communicatie naar kinderen en gezinnen over aanbod en wat dat aanbod voor hen kan betekenen. Samenwerken en samen plannen binnen het netwerk vraagt een vlotte, transparante communicatie en informatiedeling.

4 Ondersteuning van professionals en vrijwilligers

Complementair aan de competenties voor specifieke opdrachten stimuleert het netwerk de ontwikkeling van competenties die noodzakelijk zijn als partner in een netwerk(samenwerken en overleggen, leren in groep, reflecteren, intervisie, groepsactiviteiten, ...)

5 Sterk en gedeeld leiderschap

Het netwerk wordt aangestuurd op gezamenlijke doelstellingen waarbij kinderen en hun gezinnen centraal staan. Sterk leiderschap motiveert en verbindt, schenkt aandacht aan het proces zodat elke stem aan bod kan komen en stimuleert zo een gedeeld eigenaarschap over het netwerk.

6 Voldoende tijd voor samenwerkingsproces

Het netwerk investeert tijd in het proces om vertrouwen binnen netwerk te laten groeien en het engagement om geïntegreerd samenwerken mogelijk te maken. Het netwerk installeert mogelijkheden om dialoog tussen de verschillende stakeholders (partnerorganisaties, praktijkwerkers, gezinnen, buurtvertegenwoordigers, ...) te realiseren.

7 Voldoende en gerichte inzet van middelen

De doelstellingen van een buurtgericht netwerk voor kinderen en gezinnen zijn ambitieus en reiken vaak verder dan de middelen en slagkracht van de lokale actoren op dit moment. Dit vraagt naast inspanningen van de netwerkpartners om gezamenlijke activiteiten op te zetten en om als netwerk kwaliteitsvol te kunnen functioneren, ook middelen op netwerkniveau.

8 Analyse, monitoring en evaluatie

Het netwerk vertrekt vanuit een degelijke en brede omgevingsanalyse en zet in op periodieke monitoring en evaluatie van bereik, kwaliteit en impact van dienstverlening en projecten. Wat wordt gemonitord en met welk doel, wordt samen met gezinnen en stakeholders bepaald. In het proces van monitoring en evaluatie wordt gebruik gemaakt van kwalitatieve en kwantitatieve data en onderzoek.

3. Concrete praktijken binnen een buurtgericht netwerk

De pioniers gingen op bezoek bij elkaar en mede aan de hand van een kijkkader deelden ze informatie over praktijken binnen hun netwerk. Gevoed door deze praktijkkennis en met de kernprincipes en bouwstenen in het achterhoofd, gingen de pioniers vervolgens aan de slag met het omschrijven van concrete praktijken.

De pioniers maakten gebruik van eigen succesvolle ervaringen binnen hun netwerk maar ook, minstens even interessant, uit leerpunten van minder succesvolle ervaringen en huidige zwaktes/groeipunten.

Zo kwamen ze tot een lijst met concrete **praktijken** die vandaag al gehanteerd worden en volgens de pioniers wezenlijk bijdragen tot het succes van een buurtgericht netwerk, aangevuld met praktijken die de pioniers als zeer wenselijk beoordelen maar waar er nog weinig praktijk rond bestaat.

De opsomming van praktijken probeert, zonder volledig te willen zijn, een antwoord te geven op de vraag wat een netwerk doet zodat het als basisvoorziening een rijke omgeving voor kinderen en gezinnen kan realiseren.

Deze concrete praktijken op netwerkniveau kunnen inspirerend en gidsend werken voor andere netwerken. Verdere verfijningen en voorbeelden hoe netwerken dit in de praktijk brengen in hun eigen buurt of gemeente kunnen dit kader verder verrijken.

Zie ook <http://www.expoo.be/buurtgerichte-netwerken>



Een gedeelde visie bij de verschillende actoren binnen een buurtgericht netwerk is de fundamentele drijfveer in het realiseren van kwaliteitsvolle dienstverlening voor kinderen en gezinnen. Het is de gedeelde visie gevoed vanuit de inbreng van kinderen en gezinnen die echte verandering kan realiseren voor kinderen en gezinnen ondanks de verschillen tussen actoren (sectorspecifieke kijk, cultuur, historiek, ...).

Concrete praktijken op netwerkniveau

Eigenaarschap

Alle netwerkpartners nemen eigenaarschap op binnen het netwerk.

Wanneer organisaties partner worden, betekent dit dat ze doelstellingen onderschrijven en dragen en dat ze hier personeel, middelen en tijd voor willen inzetten (in verhouding tot de grootte en mogelijkheden van de organisatie). Elke netwerkpartner blijft de doelstellingen van het netwerk voor ogen houden. Elke netwerkpartner benoemt binnen en buiten de eigen organisatie dat ze een partner is binnen een netwerk en dat de verwezenlijkingen van het netwerk zijn en niet van 1 organisator.

Delen van informatie

De netwerkpartners ontwikkelen binnen het regelgevend kader rond gegevensdeling praktijken over het delen van informatie dat bijdraagt tot de doelstellingen voor kinderen en gezinnen.

Krachtgerichte benadering

Binnen het buurtgericht netwerk wordt cliëntoverleg georganiseerd vanuit een krachtgerichte benadering van gezinnen. Vanuit noden van gezinnen en/of op aangeven van betrokken partnerorganisaties zitten organisaties samen met de betrokken gezinnen aan tafel. De (nieuwe) noden en wensen worden in kaart gebracht en ook welke stappen al gezet zijn. De netwerkpartners vertrekken vanuit een krachtgerichte benadering om samen met gezinnen en de partners te zien welke stappen er nog kunnen gezet worden en wie welke ondersteuning kan bieden.

Kwaliteitsvolle dienstverlening van een buurtnetwerk dat functioneert als basisvoorziening

Het netwerk als basisvoorziening stelt kinderen en hun gezinnen centraal en bekijkt telkens kritisch de bereikbaarheid, beschikbaarheid, betaalbaarheid, bruikbaarheid en begrijpbaarheid van het aanbod voor diverse kinderen en gezinnen in de buurt. Voor de uitwerking van het aanbod hanteert het netwerk de principes van het proportioneel universalisme

Concrete praktijken op netwerkniveau

Transities

De netwerkpartners gaan op regelmatige basis met elkaar in dialoog over de wijze waarop ze transities van kinderen en gezinnen tussen verschillende contexten en diensten binnen het netwerk zo kwaliteitsvol mogelijk laten verlopen op basis van input en ervaringen van gezinnen. Hierbij gaat er o.a. aandacht naar continuïteit op vlak van zorg, pedagogische en professionele continuïteit en verbondenheid met de buurt.

Doordachte balans individuele en collectieve ondersteuning

De netwerkpartners en gezinnen gaan op regelmatige basis met elkaar in dialoog over wat in hun buurt een goede balans is tussen individuele ondersteuning van gezinnen en collectieve benaderingen. Bij collectieve benaderingen (groepsactiviteiten, sociaal restaurant, moestuin, samen koken, ...) worden individuele vragen verbonden en

contacten tussen mensen in de buurt gestimuleerd. Op basis van deze bevindingen, worden competenties bij de netwerkpartners versterkt en gedeeld en worden nieuwe linken gelegd in het bestaand aanbod en/of krijgen nieuwe activiteiten vorm.

Participatie van kinderen en gezinnen

De netwerkpartners betrekken systematisch kinderen en gezinnen en geven kinderen en ouders een stem. De netwerkpartners zetten in op ontmoeting en versterken sociale netwerken tussen mensen zodat alle kinderen en gezinnen zich erkend kunnen voelen als een volwaardig deel van de samenleving. Naast het informeel capteren van signalen van kinderen en gezinnen, zet het netwerk hiervoor in op een waaier van werkvormen zoals dialoogmomenten met mensen in armoede, divers samengestelde cliëntengroep op netwerkniveau, ...

Oefenkansen Nederlands en talenbeleid

Kinderen en gezinnen worden niet uitgesloten vanwege het niet kennen van het Nederlands. In functie van het ondersteunen van gezinnen worden tolken ingezet waar nodig. De netwerkpartners zetten actief in op verbinding, ontmoeting en oefenkansen Nederlands.

Ontsluiten van het aanbod van netwerkpartners

Elke netwerkpartner heeft een actieve rol in het ontsluiten van het aanbod van de netwerkpartners. Vanuit een bepaald aanbod geven de netwerkpartners de gezinnen de kans om het aanbod van de verschillende netwerkpartners te leren kennen. De netwerkpartners zorgen voor een goede doorverwijzing of begeleiding van het gezin als het dit wenst of als er een nood is.

De netwerkpartners hebben hierbij ook voldoende oog voor de wens en nood van gezinnen aan ontmoetingsmogelijkheden met andere kinderen en gezinnen in de buurt zonder focus op doorverwijzing en oriëntering.

Vanuit materiële ondersteuning een ontsluiting realiseren naar het aanbod van netwerkpartners

Een netwerk gaat in op materiële noden. Dit creëert ook ruimte voor ontmoeting. Materiële ondersteuning is concreet en duidelijk voor gezinnen. Van daaruit wordt gewerkt aan een vertrouwensrelatie en een warme doorverwijzing naar het aanbod van de partners. Hierbij wordt telkens uitgegaan van noden en wensen van gezinnen.

Doordachte balans in het aanbod

Vertrekkende vanuit een goede buurtanalyse waarbij de netwerkpartners en de gezinnen betrokken worden, streeft het netwerk in het aanbod naar een doordachte balans en invulling van hiaten voor verschillende noden/wensen van verschillende leeftijdsgroepen van kinderen, levensfasen van gezinnen, gezinssamenstellingen, ... Proportioneel universalisme is het leidend principe voor het netwerk.

Integreren van het aanbod

Gezinnen hebben diverse noden, wensen, verwachtingen. Met meerdere partners kan je hier beter op inspelen en meer gezinnen bereiken. Netwerkpartners werken aan een doordacht geïntegreerd aanbod. Voor de gezinnen wordt meer op maat gewerkt. Ze krijgen antwoorden op diverse vragen op plaatsen waar ze al komen. Gezinnen en netwerkpartners kunnen elkaar zo versterken en inspireren.

Linken met andere lokale netwerken en verenigingen

Het buurtgericht netwerk zoekt verbinding met andere (boven)lokale netwerken en netwerken, verenigingen en initiatieven actief in de buurt. In functie van verbinding van essentiële functies voor kinderen en gezinnen omschreven in de opdracht van het netwerk, kan dit gaan van samenwerking met netwerken actief rond cultuur, vrijetijd, armoede, gezondheid, openbare ruimte, mobiliteit, werk, huisvesting, ...

Opnemen van signaalfunctie

Het netwerk neemt haar signaalfunctie op naar andere organisaties en bestuursniveaus. Hiervoor bundelt het netwerk nauwgezet de signalen uit de buurt en documenteert deze. Het netwerk evalueert op regelmatige tijdstippen de wijze van onderbouwing van signalen en impact.

Het netwerk investeert in transparante en laagdrempelige communicatie naar kinderen en gezinnen over aanbod en wat dat aanbod voor hen kan betekenen. Samenwerken en samen plannen binnen het netwerk vraagt een vlotte, transparante communicatie en informatiedeling.

Concrete praktijken op netwerkniveau

Informatiedoorstroming binnen het partnernetwerk (professionelen en vrijwilligers)

Om tot gedragenheid te komen is het noodzakelijk dat elke netwerkpartner zich engageert om de belangrijke informatie, beslissingen en evoluties terug te koppelen binnen de eigen organisatie. Tegelijk moet elke netwerkpartner informatie doorgeven aan het netwerk (belangrijke info, beslissingen, evoluties). Tools zoals intranet, sharepoints, ... spelen hierbij een ondersteunende rol.

Communicatie naar alle gezinnen en bewoners/samenleving

Het aanbod op een laagdrempelige en transparante manier naar gezinnen brengen, vergt een waaier aan inspanningen waarbij de stem van diverse gezinnen belangrijk is. Op die manier kan het netwerk tegemoetkomen aan de grote diversiteit waarin gezinnen zich aandienen.

Het gaat om papier, digitaal, persoonlijk via een rits van kanalen en dragers, talig en niet-talig, waarbij het ene het andere niet uitsluit.

Het netwerk zet in op brede communicatie naar alle bewoners/samenleving om een ruim draagvlak te creëren binnen de samenleving en het (aanbod van het) netwerk zichtbaar te maken.

Complementair aan de competenties voor specifieke opdrachten stimuleert het netwerk de ontwikkeling van competenties die noodzakelijk zijn als partner in een netwerk (samenwerken en overleggen, leren in groep, reflecteren, intervisie, groepsactiviteiten, ...).

Concrete praktijken op netwerkniveau

Gemeenschappelijke vorming en inhoudelijke afstemming

De netwerkpartners delen kennis en materiaal gericht op competentieversterking van de partners. Speciale aandacht gaat hierbij naar vorming over het belang en de meerwaarde van participatie van gezinnen en inspirerende praktijken hierover.

Intervisie en lerende netwerken met verschillende partners en disciplines binnen het netwerk zorgen voor doorleefde kennis

Binnen het netwerk maakt men tijd en ruimte voor lerende netwerken voor praktijkwerkers uit verschillende organisaties en/of netwerkpartners stellen bestaande intervisies binnen hun organisatie open voor praktijkwerkers van netwerkpartners.

Mogelijke thema's:

- Uitwisseling over hoe je als professional in je job staat;
- Verkennen wat partners opnemen en wat niet;
- uitwisseling over hoe omgaan met situaties en problemen.

Actief nastreven van weerspiegeling van de buurt in het netwerk

Aan iedereen wordt de mogelijkheid geboden en actief aangemoedigd om een verantwoordelijkheid op te nemen binnen het netwerk. Vrijwilligers krijgen de kans om opleiding te volgen en er wordt omkadering voorzien. Zo investeren de netwerkpartners ook in de ontwikkeling van talenten en competenties en dus in de toekomst van mensen van de buurt: ouders, vrijwilligers en jongeren, ...

Actief inzetten op positief omgaan met diversiteit

Het netwerk zorgt voor competentieontwikkeling voor alle partners rond interculturaliteit, diversiteit, kansarmoede.

De netwerkpartners betrekken en/of stellen opgeleide ervaringsdeskundigen aan.

Binnen het netwerk worden voorwaarden geschapen om de 'verschillen' in een netwerk of in een medewerkersploeg te overbruggen, bv. vakjargon transparant maken, gemeenschappelijke taal, ...

Vrijwilligerswerking uitbouwen, onderhouden en toegankelijk maken voor iedereen in de buurt

Het netwerk ontwikkelt een vrijwilligersbeleid in dialoog met gezinnen en vrijwilligers. Waardering en erkenning van vrijwilligers is hierbij essentieel.

Een vrijwilligersbeleid op netwerkniveau biedt vele voordelen: delen van de expertise, betere omkadering en meer ruimte voor talenten en interesses van vrijwilligers.

Aandacht voor onthaal van nieuwe vrijwilligers, begeleiding van vrijwilligers op maat en toegankelijk maken van vrijwilligerswerk voor kwetsbare gezinnen met kinderen is hierbij belangrijk. Iedereen is welkom en krijgt de kans om te participeren

Het netwerk wordt aangestuurd op gezamenlijke doelstellingen waarbij kinderen en hun gezinnen centraal staan. Sterk leiderschap motiveert en verbindt, schenkt aandacht aan het proces zodat elke stem aan bod kan komen en stimuleert zo een gedeeld eigenaarschap over het netwerk.

Concrete praktijken op netwerkniveau

Trekkerschap

Om een dergelijke samenwerking te laten slagen is een sterk leiderschap nodig dat aanstuurt op gezamenlijke doelstellingen waarbij kinderen en hun gezinnen centraal staan, dat motiveert en tegelijk aandacht schenkt aan het proces, zodat elke stem aan bod kan komen en er een gedeeld eigenaarschap over het netwerk ontstaat. In een dergelijk netwerk staat het democratisch samenwerken tussen praktijkwerkers en voorzieningen voorop en gaan bepaalde actoren niet overheersen. De trekker inspireert, verbindt, smeert, ... en overstijgt het eigen organisatiebelang. Het gaat om competente mensen die voldoende tijd, ruimte en ondersteuning hebben om die rol waar te maken.

Gedeelde verwachtingen en gedeeld engagement

De netwerkpartners delen hun wederzijdse verwachtingen en expliciteren hun engagement. Dit wordt regelmatig herhaald. De oefening moet op de verschillende niveaus van de organisatie (verschillende netwerkpartners) gelopen worden (directie, staf, veldwerkers betrekken in overleg, netwerkactiviteiten) en op netwerkniveau.

Het netwerk investeert tijd in het proces om vertrouwen binnen het netwerk te laten groeien en het engagement om geïntegreerd samen te werken mogelijk te maken. Het netwerk installeert mogelijkheden om dialoog tussen de verschillende stakeholders (partnerorganisaties, praktijkwerkers, gezinnen, buurtvertegenwoordigers, ...) te realiseren.

Concrete praktijken op netwerkniveau

Heldere rol en engagement van de partners in het netwerk

Het netwerk zet zijn gedeelde verwachtingen en engagement op papier. Elke partner maakt zijn eigen inbreng en verwachtingen duidelijk. Het engagement van een dichte netwerkpartner kan verschillen van het engagement van andere partners.

Periodieke overlegmomenten helder uittekenen, bewaken en organiseren

Binnen het netwerk wordt de structuur van het netwerk duidelijk gezet, wie wat gaat doen en wie hierbij de trekkersrol opneemt. Er is een duidelijke planning in tijd en per thema. Er is een duidelijke agenda met de juiste mensen aan tafel, gevolgd door een goede verslaggeving en opvolging.

Formele en informele netwerkmomenten

Binnen het netwerk wordt er voldoende tijd vrijgemaakt voor regelmatige netwerkmomenten om de motivatie van de netwerkpartners warm te houden en om te werken aan gedeelde doelstellingen bv. een netwerkmoment voor alle medewerkers, netwerkdag waarop verschillende netwerken elkaar ontmoeten en uitwisselen.

Informele ontmoeting tussen (potentiële) netwerkpartners en gezinnen

Het netwerk investeert in het mogelijk maken van informele ontmoetingen waarbij men elkaar beter leert kennen en persoonlijke verbindingen kan aangaan. Naast formele momenten en vergaderingen wordt er binnen het netwerk tijd en ruimte gemaakt voor waardering, gezamenlijke activiteiten en ontspanning.

De doelstellingen van een buurtgericht netwerk voor kinderen en gezinnen zijn ambitieus en reiken vaak verder dan de middelen en slagkracht van de lokale actoren op dit moment. Dit vraagt naast inspanningen van de netwerkpartners om gezamenlijke activiteiten op te zetten en om als netwerk kwaliteitsvol te kunnen functioneren, ook middelen op netwerkniveau.

Concrete praktijken op netwerkniveau

Gezamenlijk indienen van aanvragen op projectoproepen

In functie van het realiseren van de doelstellingen van het netwerk, werken netwerkpartners samen projectvoorstellen uit en wordt expertise onder de partners gedeeld.

Organisaties kunnen aanvragen voor projectoproepen nog apart indienen maar transparantie naar netwerkpartners is belangrijk.

Trekkersrol

De trekkersrol wordt opgenomen door partners, situationeel en op maat. Er is iemand of een organisatie in het netwerk die 'regisseert', coördineert of draaischijf is.

Poolen van middelen

Alle netwerkpartners dragen iets bij of stellen iets ter beschikking van het netwerk of aan het geïntegreerd aanbod (bv. multifunctioneel en gedeeld gebruik van lokalen).

Hierbij zijn duidelijke doelstellingen, afspraken, vertrouwen en openheid in de samenwerking belangrijk.

Het netwerk vertrekt vanuit een degelijke en brede omgevingsanalyse en zet in op periodieke monitoring en evaluatie van bereik en kwaliteit van dienstverlening en projecten. Wat wordt gemonitord en met welk doel, wordt samen met gezinnen en stakeholders bepaald. In het proces van monitoring en evaluatie wordt gebruik gemaakt van kwalitatieve en kwantitatieve data en onderzoek.

Concrete praktijken op netwerkniveau

Buurtanalyse

De netwerkpartners ontwikkelen hun geïntegreerd aanbod op basis van analyse, wetenschappelijke inzichten en praktijkkennis. Zij valoriseren de aanwezige expertise en kennis van partners en gezinnen en nemen de tijd om hierover in dialoog te gaan. Op die manier brengen ze de noden en behoeften in de buurt in kaart en kunnen ze onderbouwde keuzes maken.

Analyse aanbod en behoefte

Binnen het netwerk heeft men een duidelijk en actueel zicht op wat welke partner doet en niet doet en wordt het aanbod binnen het netwerk afgestemd. Hiaten in het aanbod worden bevraagd bij gezinnen en lokale organisaties.

De omgevingsanalyse wordt regelmatig geactualiseerd en het netwerk zorgt ook voor vernieuwing van het aanbod. De netwerkpartners analyseren nauwgezet welke kinderen en gezinnen ze niet bereiken.

Periodieke monitoring

Bij de monitoring staat kwaliteit én toegankelijkheid centraal, deze zijn steeds verbonden met elkaar.

Binnen het netwerk worden de doelstellingen duidelijk en smart omschreven. Vooraf denken de netwerkpartners samen na over wat ze willen meten, welke criteria/ indicatoren ze gaan gebruiken, over welke periode, welke acties ze ondernemen en met welk doel ze willen monitoren. Het netwerk zet ook in op kwalitatieve monitoring door externen.

Participatie

De netwerkpartners engageren zich om dagdagelijks signalen op te vangen, formeel en informeel en dit te documenteren. Niet enkel van kinderen en gezinnen die gebruik maken van het aanbod maar ook van vrijwilligers, buurtbewoners, ... Daarnaast zoekt het netwerk naar mogelijkheden om diepgaande kwalitatieve informatie te verzamelen door o.m. focusgroepen, ... De netwerkpartners engageren zich om signalen om te zetten in verbeteracties.

Evalueren van netwerkstructuur en werking

Om de doelstellingen van het buurtgericht netwerk waar te maken, is een dynamische structuur nodig. Zo kunnen naargelang de noden verschillende organisatievormen, (tijdelijke) werkgroepen en lerende netwerken actief zijn. Het netwerk maakt tijd en ruimte om de netwerkstructuur en -werking te evalueren in functie van de realisatie van de gedeelde doelstellingen van het netwerk, efficiëntie, en subsidiariteit.

Bronnen

Voor dit referentiekader bouwden we voort op werk van anderen. In dit deel vind je linken naar publicaties, methodieken, websites die ons geïnspireerd hebben.

Eindrapport Jong & overal Thuis 2016

<https://www.kindengezin.be/img/rapport-jong-overal-thuis.pdf>

Eindrapport Jong & betrokken 2016

<http://www.kindengezin.be/img/eindrapport-jong-en-betrokken.pdf>

INTESYS (Towards Integrated Early Childhood Education and Care Systems – Building the Foundations)

<http://www.europe-kbf.eu/en/projects/early-childhood/intesys/toolkit>

Praktijkkader Aandachtsgebieden versterken

http://www.samenlevingsopbouw.be/images/sov/pdf/publicaties/SLOv170_Praktijkkader_WAA_Web_02.pdf

Publicatie proportioneel universalisme K&G 2017

<https://www.expoo.be/proportioneel-universalisme-in-de-praktijk-een-aanzet>

<https://www.expoo.be/bijleren-uitwisseling/expoo-congres>

Diversiteit en sociale inclusie. Een verkenning van competenties voor beroepen voor jonge kinderen

<http://www.vbjk.be>

Visietekst buurtgerichte zorg

<http://www.woonzorgbrussel.be/oorkonde/#content5-10>

Gelijke onderwijskansen Samenlevingsopbouw Vlaanderen

[Gelijke onderwijskansen: zaak van iedereen](#)

Rapport Samenlevingsopbouw Vlaanderen

http://www.samenlevingsopbouw.be/images/sov/pdf/publicaties/SLOVI_zaakvaniedereen.pdf

Publicaties Brede School Steunpunt Diversiteit & Lereren

<http://www.bredeschool.org/kenniscentrum/publicaties-brede-school>

Lokaal inzetten op kinderen, Kinderarmoede doeltreffend bestrijden VVSG

http://www.vvsg.be/sociaal_beleid_en_werk/kinderarmoede/PublishingImages/Lokaal%20inzetten%20op%20kinderen.pdf

Zelfevaluatie, Gaan voor impact in de strijd tegen kinderarmoede

Koning Boudewijnstichting en Kind en Gezin (publicatie voorzien in mei 2018)

Tool om de kwaliteit van je buurt samen met partners en gezinnen in kaart te brengen

The Place Standard (Schotland) How good is our place?

<https://placestandard.scot/>

