

3.

WAT BIEDT HET HUIS VAN HET KIND

De Huizen van het Kind zijn samenwerkingsverbanden van actoren die aanbod en activiteiten organiseren voor gezinnen. Het decreet preventieve gezinsondersteuning verwacht inzet op minimum drie pijlers:

1. **preventieve gezondheidszorg**
2. **opvoedingsondersteuning**
3. **activiteiten ter bevordering van ontmoeting en sociale cohesie**

Zowel vanuit (internationaal) onderzoek als vanuit de praktijk wordt ervaren dat gezinnen behoefte hebben aan ondersteuning op het vlak van opvang, onderwijs, werk, opleiding, integratie, inburgering en armoede ... In realiteit zijn heel wat van deze behoeften met elkaar verbonden. Een meer geïntegreerde dienstverlening over de beleidsdomeinen heen zou voor gezinnen echt het verschil kunnen maken.

De Huizen van het Kind zijn gecreëerd als instrument om een geïntegreerd gezinsbeleid te realiseren. Maar hoe krijgt die samenwerking nu precies vorm? Met welke partners wordt er nauw samengewerkt en waarom? Op welke levensdomeinen focussen de Huizen van het Kind zich? In welke netwerken zijn de Huizen actief? In dit hoofdstuk krijgen we beter zicht op deze vragen.

PARTNERS VAN HET HUIS VAN HET KIND

Een Huis van het Kind bestaat uit een breed netwerk van partners. Zij maken het aanbod van het Huis: keuzes in samenwerkingen en partnerschappen beïnvloeden het aanbod dat kinderen en gezinnen vinden in een Huis. Enerzijds wilden we met de bevraging zicht krijgen op de kernpartners, anderzijds op de samenwerking met Kind en Gezin -partners.

Kernpartners

Om zicht te krijgen op de kernpartners, stelden we de volgende vraag: Wie zijn de drie belangrijkste partners in jullie samenwerkingsverband? Deze antwoordmogelijkheden werden voorzien:

- Lokaal bestuur
- Lokaal Loket Kinderopvang
- Perinatale partners (vroedvrouwen, ECK,...)
- Kinderopvang baby's en peuters
- Buitenschoolse opvang
- Consultatiebureau
- Spel en Ontmoeting
- Opvoedingswinkel
- CKG
- CLB
- Andere:

In totaal hebben 225 Huizen van het Kind deze vraag beantwoord, het percentage is daarop gebaseerd. Bijvoorbeeld: van de 225 Huizen zijn

⁵ *Verskillende Huizen hebben meer dan drie opties aangekruist*

er 164 die aangaven dat het "lokaal bestuur" een kernpartner is. Dit komt neer op 72,8% van alle Huizen van het Kind.

Top 3 kernpartners	#	%
Lokaal bestuur	164	73%
Consultatiebureau	96	43%
Kinderopvang baby's en peuters	59	26%
Kind en Gezin / Opgroeien	57	25%
Scholen/Onderwijs	56	25%
Buitenschoolse opvang	46	20%
Opvoedingswinkel	36	16%
Lokaal Loket Kinderopvang	32	14%
Cultuur/Jeugd/Vrije tijd	25	11%
Sociaal huis/OCMW	25	11%
Centrum voor Leerlingenbegeleiding (CLB)	14	6%
Perinatale partners (vroedvrouwen, ECK ...)	12	5%
Gezinsbond	11	5%
Centrum kindzorg en gezinsondersteuning (CKG)	10	4%
Armoedevereniging	9	4%
Centrum Algemeen Welzijnswerk (CAW)	9	4%
Opvoedingsondersteuning	7	3%
Spel en Ontmoeting	7	3%
Inloopteam	6	3%
Lokaal Gezondheidsoverleg (LOGO)	6	3%
Samenlevingsopbouw	5	2%
Kind en Taal	4	2%
Ferm	3	1%
Jeugdhulp	4	2%
Lokaal Overleg Kinderopvang	2	1%
Pleegzorg	2	1%
Andere	23	10%

De percentages geven telkens weer hoeveel % van de Huizen van het Kind die partner als 'kernpartner' hebben aangekruist.

Als we de volledige lijst bekijken, kunnen we concluderen dat de kernpartners van een Huis van het Kind een **bonte samenstelling** hebben: er zijn heel **diverse beleidsdomeinen** betrokken en er is een grote **verscheidenheid qua type actoren** (overheid, gesubsidieerde organisatoren, netwerken, lokaal/bovenlokaal ...).

In 2016 zagen we ook een belangrijke rol voor het lokaal bestuur als kernpartner. Toen was bij ongeveer 9 op 10 van de Huizen van het Kind het lokaal bestuur en het OCMW een kernpartner.

Kind en Gezin -partners

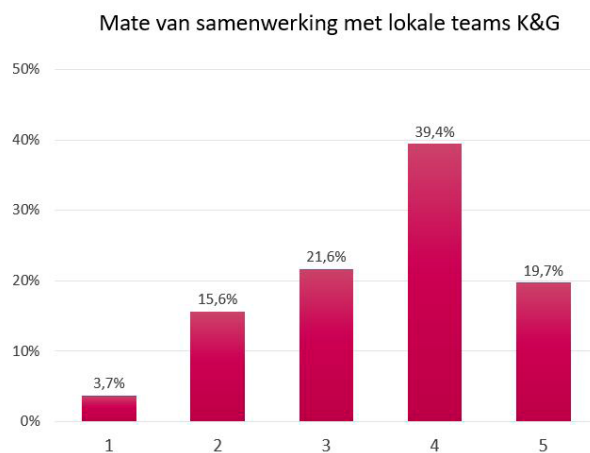
Om zicht te krijgen op de samenwerking met zes Kind en Gezin-partners (=aanbod voorzien of erkend door Kind en Gezin) werd de samenwerking met volgende partners bevraagd:

- Lokale teams van Kind en Gezin
- Aanbodsvormen PGO
- Consultatiebureaus
- Buitenschoolse Opvang en Activiteiten
- kinderopvang voor baby's en peuters
- Lokaal Loket Kinderopvang

Eerst gaf men aan in welke mate ze samenwerken (score 1: geen samenwerking tot 5: nauwe samenwerking). In een tweede vraag kon de samenwerking beknopt omschreven worden.

Als we de cijfers van alle Huizen van het Kind bekijken, zien we in het algemeen een sterke samenwerking (meer dan de helft duidde score 4 of 5 aan) met:

- de lokale teams van Kind en Gezin
- de Buitenschoolse Opvang en Activiteiten
- de kinderopvang voor baby's en peuters
- Het Lokaal Loket Kinderopvang



De samenwerking met het **lokaal team Kind en Gezin** loopt in bijna alle Huizen van het Kind goed. Er is vaak samenwerking met de intersectorale medewerker.

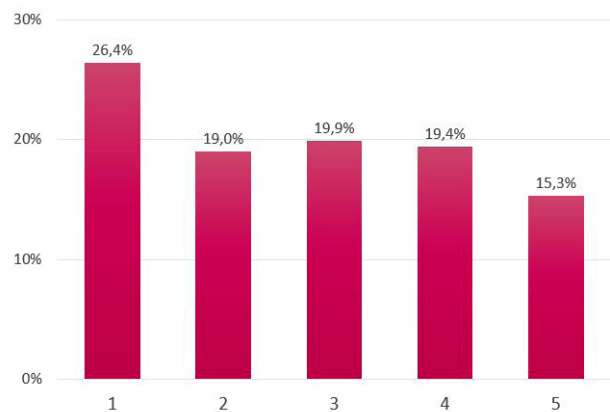
Ook de verpleegkundigen worden geregeld benoemd als partner voor toeleiding, gezamenlijke initiatieven ...

Kanttekening hierbij is dat de betrokkenheid van het lokaal team in het Huis van het Kind duidelijk is afgenomen de laatste jaren. Er wordt bijvoorbeeld minder geïnvesteerd in deelname aan overleg met partners, in aansluiten bij groepsaanbod, in het mee investeren in een breed onthaal ... Dit komt omdat lokale teams zich meer tot de kernopdrachten terugplooiën, door het personeelstekort of door een verloop van medewerkers. Indien er geen consultatiebureau is, scoort de mate van samenwerking duidelijk lager.

De coördinator van Huis van het Kind heeft niet altijd zicht op de **interprofessionele werking** van de teams en wat de link is tussen de arts en het lokaal team. De functie intersectoraal medewerker is vaak wel gekend, maar hoe de expertise van de verschillende functies (verpleegkundige, sociaal werker, psychopedagoog en gezinsondersteuner) kan ingezet worden is vaak nog een blinde vlek.

Bij de vraag naar samenwerking met het **consultatiebureau** zien we een heel wisselend beeld. Sommigen interpreteerden de vraag als samenwerking met het organiserend bestuur van het consultatiebureau. Anderen interpreteerden dit ruimer als samenwerking met de professionals die op een consultatiebureau werken.

Mate van samenwerking met consultatiebureaus



De verschillende scores werden ongeveer even vaak aangeduid. Als de mate van samenwerking hoog scoort, is er een goed contact met de verpleegkundigen van Kind en Gezin en/of een sterke betrokkenheid met de vrijwilligers van het consultatiebureau.

Bij consultatiebureaus vanuit een gemeentelijke dienst is er vaak veel nauwere samenwerking met het Huis van het Kind. Bij andere organiserende besturen is dit soms moeilijker.

Het consultatiebureau als 'motor van het Huis van het Kind' werkt niet altijd: score 1 werd relatief vaak aangeduid: 26,4% van de Huizen van het Kind zegt geen samenwerking te hebben met een consultatiebureau. In veel gevallen gaat dit over Huizen van het Kind die geen consultatiebureau op hun grondgebied hebben, maar dit percentage is niet zo hoog. Van de 227 Huizen van het Kind zijn er 44 of 19,4% zonder een consultatiebureau op hun grondgebied. Andere lage scores in de mate van samenwerking zijn vaak te wijten aan een weinig concrete samenwerking, bijvoorbeeld enkel informatieoverdracht of praktische afspraken.

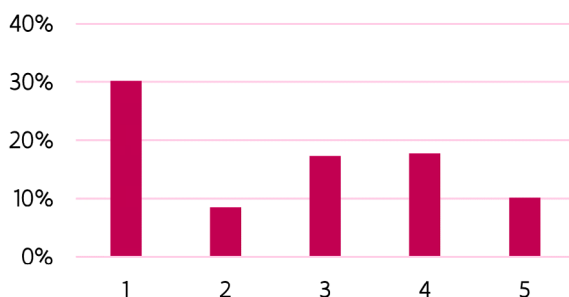
Aangezien het consultatiebureau een verplichte kernpartner is van een Huis van het Kind, kunnen we de vraag stellen waarom toch meer dan één

op vier Huizen van het Kind aangeeft dat er geen samenwerking is. Als we de vergelijking maken met de bevraging van 2016, zagen we toen dat in zo goed als ieder Huis van het Kind het consultatiebureau betrokken was, wat een regelgevende verwachting is. Dit betekent een afname ten opzichte van 2016.

In bijna alle bevragingen komt naar boven dat het delen van **eenzelfde locatie** de samenwerking versterkt, zowel voor de samenwerking met het lokaal team van Kind en Gezin als met het consultatiebureau. Soms zitten consultatiebureaus bijvoorbeeld op 'een eiland' of zijn ze moeilijk contacteerbaar, zeker als het consultatiebureau niet in het fysieke Huis van het Kind zit. Huizen van het Kind geven aan dat het hebben van een fysieke locatie een opportuniteit is om samen te werken, onder andere op casusniveau.

De samenwerking met de **aanbodsvormen PGO** is heel wisselend. Het gaat om diverse partners: inloopteams, spel en ontmoeting, opvoedingswinkels ... Een heel aantal Huizen heeft met enkele aanbodsvormen een nauwe en goede samenwerking, maar met andere dan weer minder. Dit zie je vooral in de stedelijke gebieden (centrumsteden, grootsteden, structuurondersteunende steden). Samenwerking loopt dus niet vanzelf.

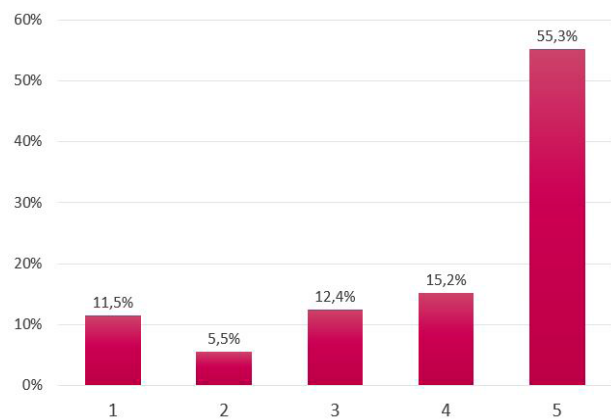
Aanbodsvormen PGO



De mate van samenwerking wordt ook beïnvloed door het al dan niet co-financieren van het aanbod vanuit het lokaal bestuur of het bv. zelf aanbieden. In die gevallen scoort de samenwerking een pak hoger. Er zijn een heel aantal Huizen die aangeven dat er weinig tot geen aanbod in de regio is, en hierdoor de samenwerking nihil is.

Binnen de Kind en Gezin-partners, zien we de sterkste samenwerking met het **Lokaal Loket Kinderopvang**. Maar liefst 55,3% geeft aan een nauwe samenwerking te hebben (score 5). Slechts 11,5% heeft geen samenwerking.

Mate van samenwerking met lokaal loket kinderopvang



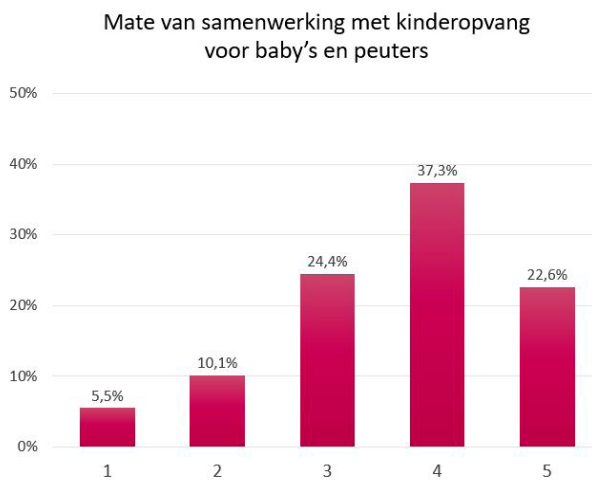
Het Lokaal Loket Kinderopvang zit heel vaak op dezelfde locatie of maakt deel uit van dezelfde dienst. Daarnaast is er de beleidsmatige ambitie om het Lokaal Loket Kinderopvang regelgevend te verankeren in de Huizen van het Kind.

Er is een interessant verband vast te stellen met het (al dan niet) hebben van een fysieke locatie. De mate van samenwerking met het lokaal loket kinderopvang ligt veel hoger in 'huizen met een fysieke locatie' dan in 'huizen zonder een fysieke locatie'.

		Fysieke plek	Geen fysieke plek
Mate van samenwerking lokaal loket (score 1 tot 5)	1 tot 2	12,60%	23,33%
	3	8,66%	17,78%
	4 tot 5	78,74%	58,89%

De scores van samenwerking met kinderopvang baby's en peuters en Buitenschoolse Opvang en Activiteiten (BOA), liggen heel hoog.

Heel wat Huizen van het Kind hebben **een sterke samenwerking met actoren kinderopvang baby's en peuters.**



Het Lokaal Loket Kinderopvang heeft de voorbije jaren een boost gegeven aan de samenwerking.

Daarnaast wordt er ook proactief gezocht naar opportuniteiten die drempels tussen kinderopvang en gezinsondersteuning kunnen verlagen. Dit zowel vanuit Vlaamse projecten (KOALA, vernieuwende projecten) als op eigen initiatief (bv. reclame voor lezingenreeks, speelbabbel, doorgaande lijn of warme transitie).

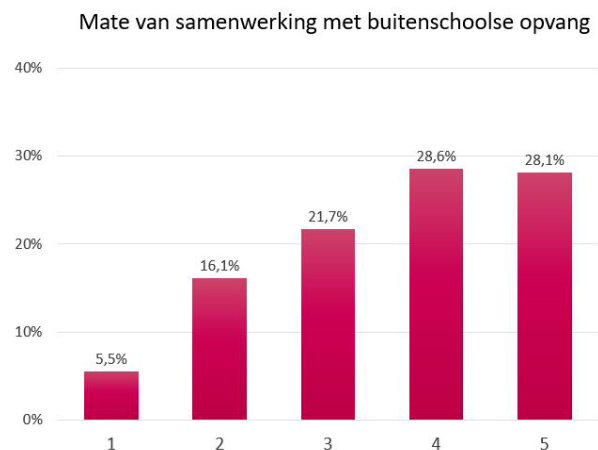
Ook in 2016 was er reeds een sterke samenwerking, zowel met de 'Opvang baby's en peuters' als de actor 'Onthaalouders'. Kinderopvang behoorde toen al tot de kernpartners van het Huis van het Kind.

Personeelsleden van het lokaal bestuur binnen de diensten kinderopvang of lokale regie kinderopvang, zijn vaak rechtstreekse collega's van de coördinator van het Huis van het Kind. Bij een heel aantal Huizen van het Kind is de coördinator Huis van het Kind ook de coördinator BOA of ze werken in hetzelfde team of binnen dezelfde dienst.

Vele Huizen van het Kind worden mee **betrokken bij de lokale uitrol van het decreet**

BOA: deelname aan stuurgroep, gezamenlijke nodenanalyse, opzetten van innovatieve projecten

...



Daarnaast is er soms nauwe samenwerking met de werking van de buitenschoolse opvang: gedeeld gebruik van lokalen, samen organiseren van spel en ontmoeting jonge kinderen, het geven van vorming en ondersteuning of het samen vormgeven van de Week van de Opvoeding. Het Huis van het Kind maakt ook het aanbod van de buitenschoolse opvang mee bekend en leidt soms actief maatschappelijk kwetsbare gezinnen toe.

Voor een aantal Huizen van het Kind is het BOA-verhaal nog 'onontgonnen terrein', maar waar ze de komende jaren gaan op inzetten. Voor



sommigen valt de buitenschoolse opvang buiten de scope, bijvoorbeeld omwille van een focus op de allerjongsten of dat het opvangverhaal volledig bij private partners ligt of wordt gelegd. Indien BOA onder een dienst zit waarmee er weinig samenwerking is of buitenschoolse opvang nog geen topic is lokaal (bv. enkel 'nabewaking') is dit zichtbaar in de mate van samenwerking.

LEVENS DomeINEN

Om zicht te krijgen op de inzet op de diverse levensdomeinen en deelname aan netwerken, werden volgende vragen gesteld:

- Welke zijn de drie belangrijkste levensdomeinen waarop jullie actief inzetten en waarom?
- Op welke levensdomeinen werken jullie (nog) niet en waarom?
- In welke mate werk je samen met jeugdhulp (score van 1 tot 5) en beschrijf de samenwerking.
- In welke mate werk je samen met het OverKop-huis (score van 1 tot 5) en beschrijf de samenwerking.
- In welke mate werk je samen met de uitbetalingsactoren van het Groeipakket (score van 1 tot 5) en beschrijf de samenwerking.

Inzet op de verschillende levensdomeinen

Uit de top 3 van levensdomeinen waarop het meest wordt ingezet, spant **ouderschaps- en opvoedingsondersteuning** de kroon. Dit sluit voor vele Huizen het nauwst aan bij hun kernopdracht en is vaak historisch zo gegroeid. Zeker voor de **centrumsteden** loopt dit als een

rode draad door de werking heen. De Huizen van het Kind in de centrumsteden zijn immers gegroeid vanuit netwerken opvoedingsondersteuning en hebben de opvoedingswinkel als aanbodsvorm. Zij profileren zich als de plaats voor alle opvoedingsvragen. Er wordt ingezet op adviesgesprekken, ontmoetingsmogelijkheden en vorming voor ouders. De complexe uitdagingen (kansarmoede, groeiende diversiteit, toenemende polarisatie, taalachterstand, laaggeletterdheid, schooluitval ...) in veel centrumsteden vraagt een aanhoudende inzet op vlak van veel levensdomeinen en in functie van ouderschap en opvoedingsondersteuning.

Top 3 levensdomeinen: actief	#	%
Ouderschaps- en opvoedingsondersteuning	150	67%
Kinderopvang	129	57%
Onderwijs	88	39%
Sociale cohesie	84	37%
Cultuur/sport/jeugd	57	25%
Geestelijk welbevinden	54	24%
Praktische ondersteuning	37	16%
Gezondheidszorg	35	16%
Socio-economische determinanten	36	16%
Jeugdhulp	4	2%
Spel en ontmoeting	5	2%
Andere	6	3%

Ook **kinderopvang** wordt vaak aangeduid in de top 3. Er is een duidelijke link met het Lokaal Loket Kinderopvang, het lokaal overleg kinderopvang en de buitenschoolse opvang. En dit zowel vanuit organisatorperspectief als regierol in het kader van het nieuwe decreet BOA. Kinderopvang vinden is vaak een eerste vraag van ouders en een stresserende zoektocht, waarbij het Huis mee ondersteunt. De nauwe connectie met kinderopvang kwam ook al aan bod bij de Kind en Gezin -partners.

⁶ <https://www.opgroeien.be/kennis/themas/opvoedings-en-gezinsondersteuning/functies-van-opvoedingsondersteuning>

In heel wat Huizen van het Kind is er samenwerking met **scholen en onderwijspartners**. We zien dat scholen als een goede plaats ervaren worden om welzijnsnoden van kinderen en gezinnen te signaleren aan de Huizen. Ook ouders komen zelf naar het Huis van het Kind omdat ze vragen hebben of bezorgd zijn over de schoolloopbaan van hun kinderen. Veel Huizen zetten in op huiswerkbegeleiding (studie en gezinsondersteuning) en zomerscholen. Brugfiguren, CLB en schoolopbouwwerk zijn belangrijke partners van de Huizen van het Kind. Er zijn acties in kader van kleuterparticipatie en warme transitie tussen gezin, kinderopvang en school. Er is vaak ook samenwerking in het kader van projecten zoals ‘lege brooddozen’.

Voor heel wat Huizen is het inzetten op **sociale cohesie** en ontmoetingsmogelijkheden voor gezinnen belangrijk. Sociale cohesie, inzetten op verbinding wordt vaak als hefboom gezien voor andere thematieken. Men wil iedereen mee, er zijn voor alle gezinnen, een verbindende omgeving creëren voor gezinnen. Naast het organiseren van buurtpicknicks, buitenspeeldagen, ... wordt ook sterk ingezet op laagdrempelige ontmoeting. Hier spelen de Huizen in op een vraag van ouders. Er zijn gezinnen die weinig netwerk hebben, geïsoleerd leven en dan is **een laagdrempelige ontmoetingsplaats** een welkom aanbod. Niet alleen kwetsbare gezinnen hebben die nood, heel wat ouders ervaren sociale steun van andere ouders als uitermate belangrijk.

Opvallend is dat ‘**gezondheidszorg**’ slechts in 15,6% van de Huizen wordt aangegeven bij de “top 3”, alsook door 22,7% wordt dit aangegeven als levensdomein waarop men niet actief is. Dit

terwijl het één van de 3 pijlers uit het decreet is. We vermoeden dat de term ‘gezondheidszorg’ begrepen is als samenwerking met ziekenhuizen, huisartsen ... en niet direct samenwerking met bijvoorbeeld het consultatiebureau en preventieve gezondheidszorg. Er zijn soms wel enkele projecten (mondhygiëne, gezonde brooddoos ...) maar dit voelt niet aan als een structurele keuze. Een andere mogelijke verklaring is dat het consultatiebureau inherent is aan het Huis van het Kind en niet beschouwd wordt als iets waar nog veel moet worden op ingezet.

Net niet de helft van de Huizen van het Kind geeft aan niet actief te zijn rond **jeugdhulp**. In het tweede deel van dit hoofdstuk gaan we hier dieper op in.

Top 3 levensdomeinen: niet-actief	#	%
Jeugdhulp	100	44%
Gezondheidszorg	51	23%
Socio- economische determinanten	46	20%
Sociale cohesie	39	17%
Cultuur/sport/jeugd	36	16%
Geestelijk welbevinden	36	16%
Onderwijs	27	12%
Ouderschap- en opvoedingsondersteuning	24	11%
Praktische ondersteuning	17	8%
Kinderopvang	7	3%
Op alle thema's actief	4	2%
Andere	5	2%

Opvallend is ook het lage cijfer voor **socio-economische determinanten** in de top 3, en dit zien we ook bevestigd in de tweede tabel. We vermoeden dat dit cijfer een serieuze onderschatting is en dat men bij het begrip “socio-economische determinanten” mogelijks niet direct de link legde naar kansarmoede. Heel wat Huizen van het Kind werken ook voor kwetsbare doelgroepen.

Ondanks dat er duidelijke tendensen op te maken zijn uit beide tabellen, kan de focus van elk Huis op zich sterk verschillen. De keuze van levensdomeinen wordt vaak bepaald door het lokaal bestuur en eventueel kernpartners. Deze worden gemaakt vanuit gegroeide samenwerkingen of opportuniteiten (bv. samenwerking vanuit één dienst rond diverse gezinsthema's). We kunnen hieruit niet opmaken of de keuzes ook aansluiten bij de effectieve noden van de gezinnen.

Beide vragen waren moeilijk te beantwoorden: Huizen van het Kind proberen zo ruim mogelijk in te zetten op diverse levensdomeinen. Kiezen voor een top 3 was dus moeilijk.

Verder blijkt het **verbinden van diverse levensdomeinen** niet evident. Lokaal is er integratie zichtbaar van diensten kinderopvang, Lokaal Loket Kinderopvang en buitenschoolse opvang. Hoewel dit soms ook betekent dat de verschillende opdrachten bij één persoon komen te liggen, met een hoge werkdruk als gevolg.

Er wordt aangenomen dat het in de **grotere steden** makkelijker is om aan verschillende levensdomeinen te werken, aangezien er beter bemande diensten zijn en een groter aanbod is. Soms leidt echter een grote organisatie ook tot verschillende los van elkaar staande diensten. Toch zien we hier interessante bewegingen om beleidsdomeinoverschrijdend te werken. Ofwel ligt de focus op preventieve gezinsondersteuning en zorgen ze dat alle gezinnen toegang hebben. Voor andere levensdomeinen wordt voorzien in warme doorverwijzing. Ofwel zet men actief in op alle levensdomeinen, met een intersectorale werking

⁷Op het moment van de bevraging waren er 16 OverKop-huizen actief.

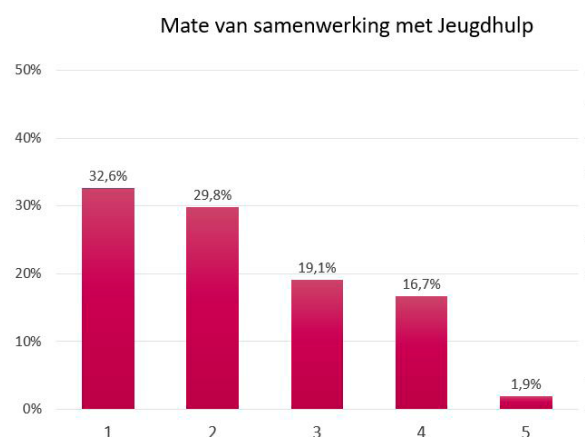
en aandacht voor hiaten in het aanbod.

We stellen vast dat er in enkele gemeenten interesse is en pogingen worden ondernomen om intergemeentelijk samen te werken om regionaal aanbod te voorzien. De nabijheid van een centrumstad werkt soms stimulerend (antennepunt, gezamenlijk aanbod), soms verlamdend.

Ten opzichte van de bevraging van 2016 kunnen we algemeen stellen dat de Huizen van het Kind verder hebben vormgegeven aan de 3 pijlers van het decreet PGO. De tendens om ruimer te gaan en ook in te zetten op andere levensdomeinen is duidelijk aanwezig.

Jeugdhulp, OverKop en Groeipakket

Er werd specifiek gepeild naar de mate van samenwerking met Jeugdhulp, OverKop en Groeipakket en hoe deze vorm krijgt. 32,6% van de Huizen van het Kind zegt geen samenwerking met **Jeugdhulp** te hebben. Slechts 1,9% duidt aan dat ze een nauwe samenwerking hebben. Samenwerking kan eruit bestaan dat kinderen en jongeren uit de jeugdhulp en hun ouders toegang hebben tot het aanbod van de Huizen van het Kind.



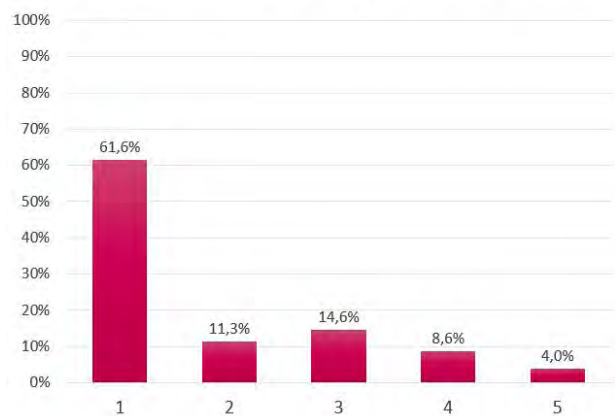
Verder zien we bij de hogere scores dat het veelal gaat over een samenwerking met 'één gezin - één plan' (1G1P). Daarnaast zien we in de open antwoorden ook Vertrouwenscentrum Kindermishandeling en CKG en het JAC en CAW (geen Jeugdhulp) opgesomd worden als betrokken partners.

De Huizen van het Kind geven aan dat vele vragen in verband met Jeugdhulp maken dat de preventieve werking onder druk komt te staan. Er wordt ook de vraag gesteld hoe men Jeugdhulp met een bepaald 'stigma' kan integreren in zeer toegankelijk, laagdrempelig en anoniem preventief aanbod. Het is immers niet de bedoeling dat de Huizen van het Kind de wachtlijsten oplossen en intensieve begeleidingen opnemen.

In 2016 stelden we vast dat ongeveer 4 op 10 van de Huizen niet rond jeugdhulp werkten. Ook toen werd de bedenking gemaakt dat Huizen vooral een preventieve werking en uitstraling ambiëren. De vraag naar de rol van de Huizen rond jeugdhulpverlening en de vraag naar de positie en rol van de jeugdhulp in de Huizen van het Kind was toen al een actuele vraag die een verdere verkenning en overleg met jeugdhulpactoren vraagt.

Weinig Huizen van het Kind hebben al een samenwerking met de recent opgestarte **OverKop-huizen**. Het feit dat de werking ook niet in alle gemeenten uitgebouwd is, speelt een sterke rol. Doorgaans wordt OverKop als een interessant concept gezien waar de Huizen van het Kind mee willen samenwerken.

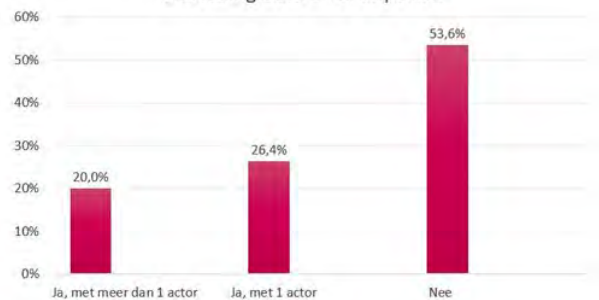
Mate van samenwerking met Overkop huis



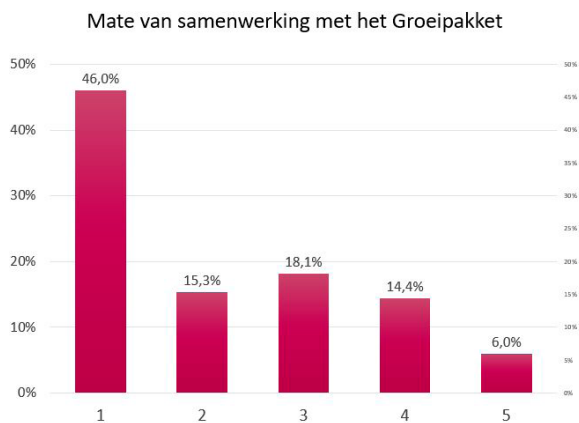
Deze vraag werd door een heel aantal Huizen niet ingevuld, wat de scores uiteraard beïnvloedt. 12,6% van de Huizen scoort de samenwerking goed (4 of 5). Hier lees je voornamelijk intentieverklaringen tot nauwe samenwerking of dat de trekkers van beide Huizen dichte collega's zijn.

De samenwerking met de uitbetalingsactoren van het **Groeipakket** is eerder beperkt: in 53,6% gevallen is er geen samenwerking.

Mate van samenwerking met uitbetalingsactoren Groeipakket



Ook de mate van **samenwerking met het Groeipakket** is beperkt.



In de centrumsteden en andere grote gemeenten is er vaak een zitdag met een beurtrol van de uitbetalingsactoren. Dit is zeker een meerwaarde voor complexe situaties. Op veel plaatsen is er geen samenwerking en wordt dit ook niet echt als prioriteit ervaren omdat er geen vragen zijn van ouders, gezinnen zelf de weg vinden of sociaal werkers/diensten dit opnemen.

De lage mate van samenwerking is opvallend, wetende dat er regelgevend verwacht wordt dat Uitbetalingsactoren Groeipakket streven naar een samenwerking met de Huizen van het Kind.

DEELNAME AAN ANDERE NETWERKEN

Om zicht te krijgen op de deelname van de Huizen van het Kind aan bovenlokale overleggen of netwerken, stelden we volgende vragen:

- Zijn jullie actief in een bovengemeentelijk overlegplatform of netwerk?
- Aan welke bovengemeentelijke overlegplatformen of netwerken nemen jullie actief deel vanuit je vertegenwoordiging als Huis van het Kind?

- Beschrijf beknopt hoe jullie zich verhouden tot die overlegplatformen of netwerken.

De Huizen van het Kind zijn **actieve netwerkers**: 83,2% neemt deel aan één of meerdere bovenlokale overlegplatformen. Er zijn heel wat bovenlokale overleggen rond de Huizen van het Kind. Deze worden op eigen initiatief regionaal vormgegeven in allerlei constellaties, maar ook thematisch (bv. overkoepelende intervisie rond projecten). Deze overleggen worden ondersteund door de betrokken coördinatoren, intersectorale medewerkers van Kind en Gezin, EXPOO of VVSG. De doelstelling varieert van uitwisseling (intervisie) tot echte afstemming of intergemeentelijke samenwerking.

Naast de eigen bovenlokale overlegplatformen, nemen de Huizen van het Kind vooral deel aan zorggraden/ELZ (36,4%), 1G1P (34,7%) en perinatale netwerken (34,7%).

Actieve deelname aan bovengemeentelijk netwerk of overlegplatform	Aantal	Aandeel
Intergemeentelijk/bovenlokaal/regionaal overleg	95	42,2%
Zorgraad + Eerstelijnszone	82	36,4%
Één gezin - één plan (1G1P)	78	34,7%
Perinataal netwerk	78	34,7%
Lokaal Gezondheidsoverleg (LOGO)	62	27,6%
Lerend netwerk	52	23,1%
OverKop-huis	7	3,1%
Geïntegreerd Breed Onthaal	6	2,7%
Begeleidingstraject lokale besturen / steden / VVSG	6	2,7%
Jongerenwelzijn	4	1,8%
Community of practices	3	1,3%
Opvoedingswinkel	3	1,3%
Praktijkoverleg Opvoedingsondersteuning (PPO)	3	1,3%
Lokaal Onderwijs Platform	2	0,9%
Andere	14	6,2%
Geen	4	1,8%

Opvallend is dat in de centrumsteden en in de regionaal stedelijke rand ongeveer 27% van de Huizen aanduidt niet deel te nemen aan een bovengemeentelijk netwerk of overlegplatform

(ten opzichte van 16,8% Vlaams gemiddelde). Mogelijks komt dit omdat de steden een centrumfunctie vervullen en minder de noodzaak hebben tot bovenlokaal overleg.

CONCLUSIE: WAT BIEDT HET HUIS VAN HET KIND?

De Huizen van het Kind hebben als doel om **via lokale samenwerking tot maximale gezondheids- en welzijnswinsten** te komen bij (aanstaande) ouders, gezinnen met kinderen en jongeren en kinderen en jongeren zelf. Uit de bevraging blijkt dat elk Huis van het Kind actief connectie legt met relevante partners. De Huizen van het Kind hebben zo het potentieel om brede gezinsondersteuning vorm te geven. De diepgang van die samenwerking, de keuze in prioriteiten en partnerschappen en waar de toekomstambities liggen, verschillen van Huis tot Huis.

Bij zo goed als alle Huizen van het Kind loopt **de samenwerking met volgende drie partners** als een rode draad doorheen het lokale verhaal:

- Lokaal bestuur
- Lokaal team Kind en Gezin
- Kinderopvang (Opvang baby's en peuters, Lokaal Loket Kinderopvang, BOA)

De samenwerking met het **consultatiebureau en aanbodsformen PGO** kent vele variaties. Er zijn tal van voorbeelden van nauwe partnerschappen met hen, deze twee partners maken de top vijf dan ook volledig. Anderzijds zien we in het plattelandsgebied en overgangsgebied dat een gebrek aan een consultatiebureau of PGO-aanbod in het werkingsgebied, een serieuze

impact heeft op de samenwerking en dus ook op het aanbod voor gezinnen. Het is een uitdaging in deze gebieden om partnerschappen uit te bouwen.

Top 3 levensdomeinen: actief

Ouderschaps- en opvoedingsondersteuning
Kinderopvang
Onderwijs

De invulling van een partnerschap verschilt sterk lokaal. Vaak speelt de betrokkenheid/nabijheid van partners sterk mee. Een uitdaging daarbij is de keuze voor prioriteiten en partnerschappen voldoende te laten afhangen van de noden bij de doelgroep, en niet alleen van de betrokkenheid van organisaties en hun professionals.

Een tweede grote uitdaging is het **verbinden van verschillende levensdomeinen**. De Huizen van het Kind leggen zelf de connectie met verschillende levensdomeinen en proberen een zo breed mogelijk netwerk uit te bouwen. Echt geïntegreerd werken over de levensdomeinen heen is nog geen realiteit. Het is een evenwichtsoefening in partnerschappen: wiens aanbod wordt beschouwd als aanbod van het Huis van het Kind? Is het aanbod van een netwerkpartner deel van het aanbod van het Huis? Hierover lees je ook in hoofdstuk 3 meer.

Het **perinataal aanbod** komt algemeen weinig aan bod in de resultaten. Hier is zeker nog groeimarge, wat versterkt kan worden door recente beleidskeuzes, zoals de inzet op de eerste 1000 dagen en de projecten perinatale mentale veerkracht.

In de bevraging werd specifiek gepolst naar het **partnerschap met Jeugdhulp, OverKop en**

uitbetalers Groeipakket. De Huizen van het Kind leggen duidelijk moeilijker connectie met hen en ze formuleren enige voorzichtigheid. Toch kan dit als een 'uitdaging met groeimarge' beschouwd worden: er zijn heel wat mooie voorbeelden en zeker met één gezin - één plan is er reeds aansluiting. Het is dan ook de vraag waarom men de samenwerking met Jeugdhulp eerder laag scoort, maar men soms gelijktijdig participeert aan één gezin - één plan. Enkele Huizen van het Kind geven aan dat ze vooral hun preventieve rol willen benadrukken.

Algemeen stellen we vast dat naarmate de steden groter worden, zowel de omvang van het PGO-aanbod en organisaties toeneemt, als het aantal medewerkers van het lokaal bestuur dat zich linkt met het Huis van het Kind. Er is een groter team om de totale dienstverlening rond gezinsbeleid vorm te geven en actief uit te reiken naar partners. In de grootsteden ontstaat de worsteling om het overzicht te bewaren: er is veel aanbod binnen de diverse levensdomeinen en elk type aanbod heeft een eigen overlegstructuur of doelstelling. Het is een zoektocht naar een goede structuur en het blijkt niet evident om keuzes te maken.

In kleinere gemeentes komen de diverse opdrachten vaak samen bij één persoon. Dit resulteert in hoge scores op vlak van samenwerking, zeker rond kinderopvang: de coördinator Huis van het Kind combineert namelijk de functies zelf, bijvoorbeeld het vormgeven aan het Lokaal Loket Kinderopvang. De kleinschaligheid vergroot de persoonlijke connectie, wat de samenwerking positief kan beïnvloeden.

Zo goed als alle Huizen van het Kind zijn actief in **bovenlokale netwerken**. Er zijn heel wat eigen bovenlokale overlegfora en er wordt ook bij bestaande welzijnsnetwerken aangesloten. We stellen vast dat er in enkele gemeenten interesse is en pogingen worden ondernomen om intergemeentelijk samen te werken om regionaal aanbod te voorzien. Hoewel dit als een opportuniteit klinkt en er al veel bovenlokale netwerken zijn, is het niet zichtbaar in de bevraging hoe eigen **bovenlokale netwerken** ook in functie van lokale doelstellingen werken. Zeker in plattelandsregio's, maar ook in gemeenten die aanleunen bij de werking van een centrumstad, is het een uitdaging om partners meer aan te trekken en te betrekken bij hun eigen Huis van het Kind.

