

# **INCLUSIE VAN KINDEREN MET SPECIFIEKE ONDERSTEUNINGSBEHOEFTE**

**EEN LEIDRAAD  
VOOR INCLUSIEVE KINDEROPVANG**



Lees deze leidraad op onze themapagina *Inclusie en diversiteit*  
via [www.vbjk.be](http://www.vbjk.be) (zoek: 'inclusie en diversiteit').



## COLOFON

De publicatie *Inclusie van kinderen met specifieke ondersteuningsbehoeften. Een leidraad voor inclusieve kinderopvang* is een uitgave van VBJK. Deze publicatie is een hernieuwde uitgave van de handleiding *Inclusie van kinderen met specifieke zorgbehoeften*, uitgebracht in 2007.

## REDACTIE

Nina Vens, *Centrum voor Ontwikkelingsstoornissen Gent en Revaki, UGent*

Michel Vandenbroeck, *Vakgroep Sociaal Werk en Sociale Pedagogiek, UGent*

Veerle Vervaet, *VBJK*

Sandra Van der Mespel, *VBJK*

## EINDREDACTIE

Mike De Cloedt, *VBJK*

## ADVIES

Katleen Govaert en Dorien Van Gassen, *agentschap Opgroeien*

Caroline Boudry, *VBJK*

De inclusiecoaches van de zestien *Centra voor Inclusieve Kinderopvang*

## MET DANK AAN

Ouders van een kind met specifieke ondersteuningsbehoeften:

Leen, Els, Sophie, Liselotte, Nadia, Marc, Veerle, Chris, Geert, Stefaan, Dirk, Eric, Dino, Sandy, Vera en Oulematoe

Kinderdagverblijven De Kleine Prins en Nieuwland, Stad Gent

Kinderdagverblijven Brabbel en Parkvilla, Stad Antwerpen

Initiatieven voor Buitenschoolse Opvang van Sint-Niklaas,

Wachtebeke, Beveren, Belsele en Nazareth

Centrum voor Ontwikkelingsstoornissen, Gent

Pedagogische Begeleidingsdienst en de adviesgroep van de Dienst Kinderopvang Stad Gent

Lerende Stad en de stuurgroep van de Dienst regie kinderopvang Stad Antwerpen

Thuisbegeleidingscentrum Ganspoel, Huldenberg

Thuisbegeleidingsdienst De Kangoeroe (Fiola), Gent

## FOTO'S

Caroline Boudry

## ILLUSTRATIES

Ilse Weisfelt

## VORMGEVING

Katrien Annys, [www.jacques.gent](http://www.jacques.gent)

## REFERENTIE

Vens, N., Vandenbroeck, M., Vervaet, V., Van der Mespel, S. (2023). *Inclusie van kinderen met specifieke ondersteuningsbehoeften. Een leidraad voor inclusieve kinderopvang*. Gent: VBJK.

# INHOUDSTAFEL

<b>1. INLEIDING</b>	<b>6</b>
1.1 Waaroer gaat deze publicatie?	6
1.2 Voor wie is deze publicatie bedoeld?	7
1.3 Waarop is deze publicatie gebaseerd?	7
<b>2. WAT IS INCLUSIEVE KINDEROPVANG?</b>	<b>8</b>
2.1 Iedereen welkom	8
2.2 Een kwalitatieve werking vanuit een gedeelde visie als fundament	9
2.3 Recht op inclusie: het huidige beleidskader	10
2.4 Ouders over inclusieve kinderopvang	11
<b>3. EEN OPVANG MET VISIE</b>	<b>12</b>
3.1 Het deficitmodel	12
Het beeld van kinderen	13
Het beeld van ouders	14
Het beeld van kinderbegeleiders	14
3.2 Het diversiteitsmodel	15
Het beeld van kinderen	17
Het beeld van ouders	17
Het beeld van kinderbegeleiders	17
Wat zegt het pedagogische raamwerk?	20
<b>4. EEN ONTWIKKELINGSPROBLEEM VERMOEDEN</b>	<b>21</b>
4.1 Een bondgenootschap	21
4.2 Observeren en observaties bespreken: enkele valkuilen	23
4.3 Je bezorgdheden delen: wie, wat en wanneer?	24
Van bij het begin en hou het 'gewoon'	24
Geen één tegen allen	25
Bezorgdheden gemeenschappelijk maken	26
4.4 Eerste reacties van ouders	26
<b>5. HET ONTHAAL</b>	<b>28</b>
5.1 De intake	29
De aanmelding: ouders zetten de eerste stap	29
Ouders en kind brengen een bezoek aan de opvang	30
5.2 De kennismakings- of wenprocedure	33
5.3 Het afstemmingsgesprek	35
5.4 Opvolggesprekken	36

<b>6. HET KIND IN DE GROEP</b>	<b>37</b>
6.1 Positief zelfbeeld	37
6.2 Elk kind en elk gezin heeft zijn plek	39
Familiemuur	39
Familieboek	39
Ik-boek	40
Groepsboek	40
Aanwezig, afwezig	40
6.3 Activiteiten	41
Gezamenlijke momenten	41
Alternatieven zoeken	42
Afwisseling	42
Speciale activiteiten voor iedereen	44
Aanpassingen van ruimte en materiaal	45
<b>7. STARTEN MET INCLUSIEVE KINDEROPVANG</b>	<b>47</b>
7.1 Samenwerken in een team	47
Van onderuit of van bovenaf?	47
Ervaringen delen	48
Informatie doorgeven	48
7.2 Overgangen	49
Overgang van de ene naar de andere groep	49
Overgang tussen verschillende voorzieningen	50
7.3 Kunnen wij dit aan?	51
7.4 Communicatie met alle ouders	53
7.5 Deontologie	54
<b>8. WERKEN AAN EEN NETWERK</b>	<b>55</b>
8.1 Samenwerken met gespecialiseerde ondersteuners	55
Centra Inclusieve Kinderopvang	55
Specifieke ondersteuningsvormen in de opvang	56
8.2 Samenwerken met partners rond het kind in de opvang	57
8.3 Organisaties voor ouders en professionals	60
<b>9. ODE AAN DE PRAKTIJK</b>	<b>62</b>





## INLEIDING

### 1.1 Waarover gaat deze publicatie?

Deze publicatie gaat over inclusieve kinderopvang. Op heel wat plaatsen in Vlaanderen vinden kinderen met specifieke ondersteuningsbehoeften al een plek in de reguliere kinderopvang. Andere kinderopvanginitiatieven zoeken nog hoe ze op termijn opvang van die kinderen kunnen realiseren. Deze publicatie is bedoeld om de reflectie over inclusieve kinderopvang te voeden. Daarnaast reikt de publicatie concrete handvatten en tips aan. De volgende vragen en stappen van inclusieve kinderopvang komen aan bod:

- Wat is inclusieve kinderopvang?
- Hoe bouw je aan een visie die inclusieve kinderopvang bevordert?
- Wat doe je wanneer je bezorgd bent over de ontwikkeling van een kind?

- Hoe zorg je voor een warm onthaal van kinderen met specifieke ondersteuningsbehoeften en hun gezin?
- Hoe ga je in de groep op een positieve manier om met verschillen tussen kinderen en families?
- Wat zijn aandachtspunten wanneer je als kinderopvanginitiatief wil starten met inclusieve kinderopvang?
- Hoe kan je een netwerk uitbouwen dat de nodige steun geeft bij inclusieve kinderopvang?

## 1.2 Voor wie is deze publicatie bedoeld?

Deze publicatie richt zich op al wie interesse heeft in inclusie van kinderen met specifieke ondersteuningsbehoeften in de reguliere kinderopvang voor baby's en peuters en schoolgaande kinderen. Zowel kinderopvanginitiatieven die al werken met kinderen met specifieke ondersteuningsbehoeften als initiatieven die daarmee willen starten, vinden inspiratie in deze publicatie.

In het bijzonder richt deze publicatie zich tot:

- leidinggevendenden van kinderopvanginitiatieven die inclusieve kinderopvang (wensen te) realiseren;
- personen met een coachende of ondersteunende functie in de kinderopvang;
- docenten of leraren in opleidingen voor toekomstige kinderopvangprofessionals;
- medewerkers van steden en gemeenten betrokken bij het lokale kinderopvangbeleid.

## 1.3 Waarop is deze publicatie gebaseerd?

Deze publicatie is gebaseerd op de ervaringen van diverse betrokkenen bij het realiseren van kwaliteitsvolle inclusieve kinderopvang:

- ouders van een kind met specifieke ondersteuningsbehoeften;
- kinderdagverblijven en buitenschoolse opvanginitiatieven uit Gent, Antwerpen, Sint-Niklaas, Wachtebeke, Beveren, Belsele en Nazareth;
- het Centrum voor Ontwikkelingsstoornissen en de thuisbegeleidingsdienst De Kangoeroe (Fiola) in Gent;
- de zestien Centra voor Inclusieve Kinderopvang

VBJK (Vernieuwing in de Basisvoorzieningen voor Jonge Kinderen) en agentschap Opgroeien brachten deze ervaringen samen en bundelden ze in deze publicatie.





## WAT IS INCLUSIEVE KINDEROPVANG?

### 2.1 Iedereen welkom

Agentschap Opgroeien beschrijft inclusieve kinderopvang als volgt:

‘Sommige kinderen hebben door medische of psychosociale problemen meer intensieve zorgen nodig. Inclusieve kinderopvang is de opvang van kinderen met een specifieke ondersteuningsbehoefte samen met kinderen zonder specifieke ondersteuningsbehoefte.

Iedereen is welkom in de opvang, ook kinderen met een specifieke ondersteuningsbehoefte. Net zoals andere kinderen willen ze spelen met vriendjes en nieuwe dingen ontdekken. Hun ouders kiezen vaak bewust voor de opvang van hun kind samen met kinderen die geen specifieke ondersteuningsbehoefte hebben. Inclusieve kinderopvang is verrijkend voor alle betrokkenen: het kind met specifieke ondersteuningsbehoefte, de andere kinderen in de opvang, de opvang zelf én de ouders.’<sup>1</sup>

<sup>1</sup> Zie webpagina over inclusieve opvang op [www.kindengezin.be](http://www.kindengezin.be) (zoek: 'Waar vind ik inclusieve opvang?').



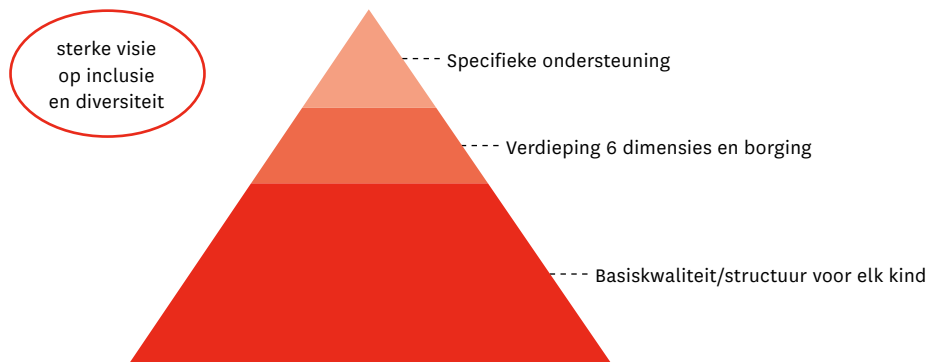
Inclusieve kinderopvang is verankerd in het decreet Kinderopvang Baby's en Peuters:

'De Vlaamse Gemeenschap beoogt met kinderopvang een dienstverlening aan gezinnen die een economische, pedagogische en sociale functie heeft, die kwaliteitsvol, beschikbaar, betaalbaar en rechtstreeks toegankelijk is voor elk kind zonder onderscheid, in aanvulling op de opvoeding van het kind in het gezin, met respect voor de draagkracht van het kind, het thuismilieu en de keuzevrijheid van het gezin.'<sup>2</sup>

Inclusieve kinderopvang gaat in essentie over het recht van elk gezin om zelf te bepalen welke opvang ze voor hun kind kiezen. Die beslissing gebeurt in dialoog met deskundigen die het kind begeleiden, zoals bijvoorbeeld artsen of therapeuten, en met de opvanglocatie zelf. Daarbij is het essentieel dat ouders correcte informatie hebben over de mogelijkheden die de kinderopvang hun kan bieden.

## 2.2 Een kwalitatieve werking vanuit een gedeelde visie als fundament

Inclusieve kinderopvang is onlosmakelijk verbonden met kwaliteitsvolle kinderopvang voor elk kind. Onderstaande figuur geeft de samenhang visueel weer.



De driehoek geeft ten eerste de gelaagdheid en diversiteit weer van de nood aan ondersteuning die elk kind kan hebben.

- De onderste laag gaat over de basisbehoeften van elk kind. Als kinderopvanginitiatief voorzie je de nodige pedagogische kwaliteit om in te spelen op die basisbehoeften. De zes dimensies van het MeMoQ zelfevaluatie-instrument<sup>3</sup> vormen daarvoor een goede leidraad. Zo creëer je een uitdagende omgeving (1) met de nodige emotionele (2) en educatieve ondersteuning (3) en stimuleer je het welbevinden (4) en de betrokkenheid (5) van elk kind. Je werkt samen met gezinnen met respect voor de maatschappelijke diversiteit (6).

<sup>2</sup> Decreet houdende de organisatie van kinderopvang van baby's en peuters. (2012, 20 april). Geraadpleegd van <https://codex.vlaanderen.be/>.

<sup>3</sup> Het MeMoQ zelfevaluatie-instrument helpt om de pedagogische kwaliteit van een kinderopvanginitiatief te bekijken en te verbeteren. Het instrument gaat in op zes dimensies van kwaliteit in de kinderopvang: Het zelfevaluatie-instrument kan je raadplegen en downloaden op [www.opgroeien.be](http://www.opgroeien.be) (zoek: 'MeMoQ').



- De middelste laag geeft de situatie weer van kinderen die op pedagogisch vlak soms extra ondersteuning van kinderbegeleiders nodig hebben. Denk bijvoorbeeld aan extra stimulering om tot taal te komen of om zich emotioneel veilig te voelen in de groep. Het vergt de nodige ervaring om aan de specifieke behoeften van elk kind tegemoet te komen. Daarom kan je een beroep doen op ondersteuning van onder andere de Centra voor Inclusieve Kinderopvang<sup>4</sup> en pedagogisch ondersteuners.
- Voor sommige kinderen of gezinnen is er aanvullende ondersteuning van specifieke deskundigen nodig. Dat is de bovenste laag van de driehoek. Voor kinderen met een specifieke ondersteuningsbehoefte gaat dat over (para)medische en handicap-specifieke ondersteuning, bijvoorbeeld van VAPH<sup>5</sup>-voorzieningen, therapeuten of verpleegkundigen. Uitwisseling van ervaring en tips met specifieke partners, maar ook bijvoorbeeld met de school, helpt je om inclusieve opvang te realiseren.

Als figuur toont de driehoek het belang aan van een stevige onderste laag: een goede pedagogische basiskwaliteit, gerealiseerd door professionele medewerkers die kunnen rekenen op een ondersteunende organisatiestructuur en cultuur. Anders gezegd: (handicap-)specifieke ondersteuning staat niet op zichzelf. Het veronderstelt dat in je opvanginitiatief de nodige pedagogische basiskwaliteit aanwezig is waarop je kan verder bouwen om inclusieve kinderopvang te realiseren.

Een sterke visie op inclusie en diversiteit is het vertrekpunt van de werking en geeft richting aan de invulling van de verschillende lagen. Centraal in die visie staat het idee dat iedereen welkom is in de opvang, ongeacht achtergrond, mogelijkheden, specifieke ondersteuningsbehoefte of religie. Je respecteert de opvoeding van de ouders en zet die in onderling overleg in de kinderopvang voort. Het is de taak van de opvang om ervoor te zorgen dat elk kind en elke ouder zich welkom voelt. Dat doe je door verschillen zichtbaar, bespreekbaar en begrijpbaar te maken, als een van de vele vormen van diversiteit die er bestaan.

## 2.3 Recht op inclusie: het huidige beleidskader

Inclusieve kinderopvang sluit aan bij de visie uit de conceptnota *Perspectief 2020 – Nieuw ondersteuningsbeleid voor personen met een handicap*<sup>6</sup>: zoveel mogelijk gewoon in de samenleving en zo weinig mogelijk uitzonderlijk en afzonderlijk. Een belangrijk uitgangspunt in deze nota is dat personen met een handicap volwaardige burgers zijn, wiens persoonlijke autonomie, rechten en capaciteiten maximaal gerespecteerd worden. Ze nemen zo autonoom mogelijk deel aan de samenleving. Die helpt hen, opdat zij dat zouden kunnen.

Het recht op inclusie zit vervat in het *Internationaal Verdrag inzake de Rechten van Personen met een Handicap*<sup>7</sup>. Het recht op inclusie van personen met een handicap is recent ook opgenomen in de Belgische Grondwet: 'Iedere persoon met een handicap heeft recht op volledige

<sup>4</sup> In deel 8 *Werken aan een netwerk* vind je meer uitleg over de Centra voor Inclusieve Kinderopvang.

<sup>5</sup> VAPH staat voor *Vlaams Agentschap voor Personen met een Handicap*. VAPH erkent en subsidieert verschillende ondersteuningsvormen: rechtstreeks toegankelijke hulp, globale individuele ondersteuning (GIO) en niet-rechtstreeks toegankelijke hulp. Meer informatie vind je in de brochure *Inclusieve opvang, specifieke ondersteuning in de kinderopvang*. Deze brochure kan je raadplegen op de webpagina over inclusieve opvang op [www.opgroeien.be](http://www.opgroeien.be) (zoek: 'inclusieve opvang').

<sup>6</sup> Op [www.vaph.be](http://www.vaph.be) kan je die nota raadplegen. Je vindt de nota via het tabblad 'Over het VAPH – beleid en cijfers'.

<sup>7</sup> Het Verdrag inzake de Rechten van Personen met een Handicap werd aangenomen door de Verenigde Naties op 13 december 2006. In België is dat verdrag sinds 1 augustus 2009 van kracht. Meer informatie over het Verdrag vind je op [www.unia.be](http://www.unia.be), bij [Wetgeving en Aanbevelingen](#).



inclusie in de samenleving, met inbegrip van het recht op redelijke aanpassingen' (Titel II, artikel 22ter)<sup>8</sup>.

In juni 2021 nam de Raad van de Europese Unie *The European Child Guarantee* of de Europese Kindergarantie<sup>9</sup> aan. Het doel van de Europese Kindergarantie is het voorkomen en bestrijden van sociale uitsluiting van kinderen in nood: kinderen met een handicap, kinderen in preciaire gezinssituaties, kinderen die in instellingen verblijven en kinderen met een raciale of etnische minderheidsachtergrond. Het doet dat door voor die kinderen de toegang te garanderen tot een reeks essentiële diensten: voorschoolse educatie en opvang, opleiding, gezondheidszorg, voeding en huisvesting. De kindergarantie is een concreet resultaat van het actieplan voor de Europese pijler van sociale rechten en draagt bij tot het bereiken van het hoofddoel, namelijk het verminderen van het aantal mensen dat het risico loopt op armoede of sociale uitsluiting. De kindergarantie vormt een aanvulling op de EU-strategie voor de Rechten van het Kind, die alle bestaande en toekomstige initiatieven op het gebied van kinderrechten bundelt in één coherent beleidskader en doet concrete aanbevelingen voor zowel het interne als het externe optreden van de EU.

## 2.4 Ouders over inclusieve kinderopvang

Tot slot vertellen ouders zelf wat inclusieve kinderopvang (of het gebrek daaraan) voor hen betekent.

*'Ik wist niet dat ons zoontje ook welkom was in de reguliere opvang. Ik ben 1,5 jaar thuisgebleven terwijl dat niet mijn eerste keuze was.'*

Oulematoe – MOEDER

*'Inclusieve kinderopvang was voor ons een start van een inclusieve weg, een strijd om te kunnen leven in een gewone wereld. Het gevoel om erbij te horen, om je te leren handhaven in je buurt, in je omgeving.'*

Els – MOEDER

*'Het was de ommekeer van "niets kan nog in dit leven" naar "misschien kan het toch wel een beetje".'*

Els – MOEDER

*'Het deed ons heel erg deugd om te horen dat zogenaamd "normaal ontwikkelende kinderen" ook voordeel hadden bij de opvang van onze zoon. Dat niet alleen de last en de beperkingen verwoord werden, maar ook de voordelen.'*

Leen - MOEDER

*'Inclusie is samen leren leven in de onzekerheid van wat nog zal komen, maar met de zekerheid dat dit ook tot de gewone wereld moet behoren.'*

Sophie – MOEDER

<sup>8</sup> Voor meer informatie: zie artikel [Het recht op inclusie van personen met een handicap is nu opgenomen in de Grondwet](#) op [www.unia.be](http://www.unia.be).

<sup>9</sup> Meer informatie over de Europese kindergarantie vind je via [www.consilium.europa.eu/nl](http://www.consilium.europa.eu/nl) (zoek: 'kindergarantie'). Je vindt er ook een [infographic](#) over de kindergarantie.





## EEN OPVANG MET VISIE

Een sterke visie op inclusie en diversiteit is het vertrekpunt, las je eerder. Daarom focust dit deel op visie. In de praktijk bestaan er immers sterk verschillende ideeën over kinderen met specifieke ondersteuningsbehoeften en 'inclusie'. Daarbij kan je een onderscheid maken tussen deficitdenken en diversiteitsdenken. Een goed begrip van beide benaderingen is belangrijk, want – sneller dan je zelf beseft – trap je in de val van deficitdenken.

### 3.1 Het deficitmodel

In het deficitmodel ligt de nadruk vooral op *'het tekort'* van het kind en minder op zijn of haar plaats in de groep. Deze benadering bekijkt het kind met een ontwikkelingsprobleem in hoofdzaak als een kind dat afwijkt van de norm (onder het gemiddelde op een of meer ontwikkelingsgebieden).

Soms geven kinderbegeleiders aan zich beter te voelen bij inclusieve kinderopvang, als het kind 'meekan met de groep'. Dat kan een signaal zijn van deficitdenken. Het idee is dan vaak dat je alle middelen moet inzetten om de afwijking zoveel mogelijk te reduceren, zodat het kind zich aanpast. Opvang is dan succesvol wanneer de kinderbegeleiders het verschil kunnen negeren, wanneer het tekort verdwijnt, of als het kind 'grote vorderingen maakt'. Dat zou kunnen betekenen dat de opvang voorwaardelijk is: wat als het kind of de kinderbegeleider niet aan die hoge verwachtingen voldoet? Kenmerkend voor het deficitdenken is dat medewerkers niet zozeer bezig zijn met het omgaan met het verschil, maar eerder met de vraag hoe dat verschil kan verdwijnen. Het spreekt vanzelf dat die houding in spanning is met de essentie van inclusie. Het deficitmodel gaat er namelijk (onbewust) net van uit dat enkel gespecialiseerd personeel het kind vaardigheden en attitudes kan aanleren.

Een dergelijke visie is menselijk, nodig en gepast voor specialisten die zich net met dat tekort bezighouden. Voor de kinderopvang is ze minder evident, omdat ze minder aandacht heeft voor de kernfunctie van de kinderopvang, namelijk de plaats van het kind in de groep. Het deficitdenken heeft gevolgen voor de visie op kinderen, voor de visie op ouders en voor de visie die kinderbegeleiders op zichzelf hebben.

## Het beeld van kinderen

Vanuit een deficitbenadering hebben kinderbegeleiders vaak 'medelijden' met het kind en angst voor het onbekende. Medelijden en angst komen vaak samen voor en kunnen erop wijzen dat het kind gereduceerd wordt tot zijn of haar specifieke ondersteuningsbehoefte. Het kind zelf wordt amper gezien. De focus ligt op het etiket dat het meedraagt (bijvoorbeeld ontwikkelingsvertraagd of autistisch). Dat maakt het werk voor de kinderbegeleiders extra moeilijk. Het blijkt dat een team met dergelijke visie vaak moeilijkheden ondervindt om de aandacht juist te verdelen tussen het 'uitzonderlijke' kind en de rest van de groep. Ofwel overbeschermen ze het kind ofwel halen ze het te vaak uit de groep om ook de anderen de aandacht te geven die ze verdienen. Het deficitmodel stelt immers de norm niet in vraag, maar stelt de afwijking centraal. Een voorbeeld:

Een kind met motorische problemen en dat niet stapt, zit in een peutergroep. Door de manier waarop de peutergroep georganiseerd is, stelt dat voor de kinderbegeleiders een aantal praktische problemen. In een deficitvisie zal het team nagaan hoe ze het kind kunnen helpen om zich aan te passen, eerder dan de organisatie van de leefgroep ter discussie te stellen.

Het deficitdenken in de kinderopvang bemoeilijkt niet alleen de taak van de kinderbegeleiders, het heeft ook invloed op het kind in kwestie. De nadruk op beperkingen, afwijkingen en tekorten verengt de eigenheid van het kind tot het 'ontwikkelingsprobleem'. De manier waarop het kind een zelfbeeld construeert en ervaart, heeft immers veel te maken met de manier waarop de anderen naar hem of haar kijken.

Tot slot sluit deficitdenken onvoldoende aan bij wat ouders belangrijk vinden. Ouders geven aan dat ze tevreden zijn over de opvang als ze het gevoel hebben dat de kinderbegeleiders rekening houden met het kind en met zijn of haar beperkingen, maar ook oog hebben voor zijn of haar mogelijkheden.



## Het beeld van ouders

Wanneer medewerkers vooral het tekort zien en hun eigen onvermogen om dat op te lossen, dan bestaat vaak de neiging om zoveel mogelijk kennis bij specialisten te vergaren. Dat houdt het risico in dat medewerkers de regie over het kind uit handen van de ouders nemen. Ouders zijn dan immers niet betrokken bij het uitwisselen van kennis over hun kind. Zij worden verondersteld niet meer te weten wat het beste is voor hun kind. Hun ouderlijke intuïtie en kennis worden als het ware tussen haakjes gezet. Een gevolg kan zijn dat medewerkers ouders be-stoken met adviezen. Wanneer kinderbegeleiders zich als specialisten van het tekort opstellen, kan dat een negatieve invloed hebben op de relaties. Mogelijke valkuilen zijn dan dat begelei-ders de ouders bijvoorbeeld verwijten 'te laks' te zijn, de 'adviezen' niet goed op te volgen of 'onjuiste verwachtingen' te koesteren. Die miscommunicatie komt voort uit het feit dat de kinderbegeleiders zich de regie over de opvoeding van het kind toe-eigenen. Dat gebeurt vanuit een zeer goedbedoelde zorg om het beste voor het kind te bieden, maar ook vanuit het herleiden van het kind tot zijn of haar tekort. Kortom: een onterechte focus op het tekort van de kinderen, kan leiden tot een onterechte focus op het tekort van de ouders.

## Het beeld van kinderbegeleiders

Uit het voorgaande blijkt al dat het deficitdenken ook gevolgen heeft voor de taakomschrijving van de kinderbegeleiders. De nadruk op het tekort suggereert dat kinderbegeleiders, willen zij goede opvang bieden aan het kind, gedetailleerde kennis nodig hebben over de problemen. Het idee is dan dat de angst voor het onbekende bij de kinderbegeleiders (en dus de weerstand tegen inclusie) zal verminderen door hen via vorming te informeren over allerlei medische of therapeutische aspecten van de zorg voor 'kinderen met een handicap'.

In de praktijk blijkt dat dergelijke algemene vorming een valkuil kan zijn die de weerstand en de angst van de kinderbegeleiders eerder groter dan kleiner maakt. Zulke informatie kan het deficitdenken versterken én bijgevolg aanleiding geven tot een verkeerde invulling van de taak van de kinderbegeleiders. Die benadering herleidt kinderbegeleiders tot technici, tot opvoe-ders die specialisten moeten worden. Dat zorgt voor heel wat onzekerheid en vermijdingsre-acties. De échte kerncompetenties van een goede kinderbegeleider dreigen uit de aandacht te verdwijnen. Denk bijvoorbeeld aan het empathisch omgaan met kinderen, kinderen een plek geven in de groep, een spelaanbod ontwikkelen dat de omgang tussen kinderen ten goede komt, omgaan met een diversiteit aan ouders ... Met andere woorden: een sterke, eenzijdige nadruk op het tekort van de kinderen, leidt tot een te sterke eenzijdige nadruk op het tekort van de kinderbegeleiders.

Uiteindelijk komt het er dan op neer dat het inclusiebeleid afhangt van de persoonlijke bereid-heid en het persoonlijke engagement van de onthaalouder, de kinderbegeleider of de verant-woordelijke. Dat betekent dat inclusie een gunst is die van geval tot geval wordt afgewogen. Zo wordt er soms gewerkt met een proefperiode. Dat is echter het omgekeerde van een écht inclusiebeleid dat vertrekt van het recht van het gezin op een keuze.

In het deficitmodel ligt de nadruk helemaal op het tekort van het kind en hoe dat kind zo snel mogelijk te normaliseren. Dat is een visie die de regie van ouders onder spanning zet, de kerncompetenties van de begeleiders in de kinderopvang uit het oog verliest en het kind ten onrechte reduceert tot zijn of haar beperking.



## 3.2 Het diversiteitsmodel

Het alternatief is een model dat uitgaat van de diversiteit in de samenleving. Dat betekent dat een kinderopvangvoorziening rekening houdt met de grote onderlinge verschillen tussen de kinderen. Dus ook verschillen in ontwikkeling en mogelijkheden. De visie op inclusie in deze publicatie is dus in wezen een diversiteitsmodel.

Centraal in het diversiteitsmodel staat het onvervreembare recht om erbij te horen. Dat heeft alles te maken met het erkennen en waarderen van diversiteit tussen mensen, maar tegelijk ook met een beleid van verbondenheid en ontmoeting. Kortom, het is een maatschappelijke, ethische en sociale keuze. Dat betekent dat je de visie op inclusie van kinderen met een specifieke ondersteuningsbehoefte inpast in een bredere visie op het omgaan met diversiteit.

De zes DECET-principes<sup>10</sup> bieden een bruikbaar kader om te werken aan een gedeelde en brede visie op het omgaan met diversiteit. DECET staat voor *Diversity in Early Childhood Education and Training*. Die principes werden ontwikkeld door kindercentra en trainingsorganisaties uit verschillende Europese landen.

### » PRINCIPE 1

#### **De kinderopvang is een plek waar iedereen zich thuis voelt**

Het is vanzelfsprekend dat de kinderopvang niemand discrimineert en dat iedereen er welkom is, maar dat gaat natuurlijk verder. Het is namelijk de taak van de kinderopvang om ervoor te zorgen dat elk kind en elke ouder zich ook welkom voelt. Dat vraagt een bijzondere inspanning bij de intake en de kennismaking. Het is belangrijk dat je verschillen (en dus ook ontwikkelingsmoeilijkheden) zichtbaar, bespreekbaar en begripbaar maakt, als een van de vele vormen van diversiteit die er bestaan. De boodschap dat iedereen welkom is, staat centraal in elke vorm van externe communicatie naar bijvoorbeeld thuisbegeleidingsdiensten, mutualiteiten, regioverpleegkundigen en andere doorverwijzers.

### » PRINCIPE 2

#### **De kinderopvang is een plek waar iedereen de verschillende aspecten van haar of zijn identiteit kan ontplooien**

Elke medewerker verwelkomt kinderen zoals ze zijn, met hun specifieke achtergrond, mogelijkheden en tekorten. Er is respect voor elk gezin, met zijn eigenheden, opvattingen en gewoonten. Medewerkers creëren een omgeving waarin elk kind een positief zelfbeeld kan ontwikkelen.

<sup>10</sup> De DECET-principes werden ontwikkeld door het DECET-netwerk. Kindercentra en trainingsorganisaties uit verschillende Europese landen namen deel aan dit netwerk. Ze wisselden ervaringen uit over hoe opvang en onderwijs voor jonge kinderen, kinderen en gezinnen met diverse achtergronden en noden op een positieve manier ontvangen. De DECET-principes werden geformuleerd op basis van deze ervaringen. De principes zijn sindsdien in tal van voorzieningen voor jonge kinderen binnen en buiten Vlaanderen gebruikt om in dialoog te gaan over diversiteit. Meer uitleg over de DECET-principes vind je in de publicatie *Diversiteit en gelijkwaardigheid. Zin verlenen aan praktijk* te downloaden op [www.vbjk.be](http://www.vbjk.be) zoek 'DECET'.



» **PRINCIPE 3**

**de kinderopvang is een plek waar iedereen van elkaar kan leren**

Respect voor diversiteit beperkt zich niet tot de zorg voor elk individueel kind, maar gaat ook over het samenleven van kinderen in de groep. Medewerkers hebben dus ook aandacht voor de plaats van het kind met een specifieke ondersteuningsbehoefte in de groep en de sociale relaties met de andere kinderen.

» **PRINCIPE 4**

**de kinderopvang is een plek waaraan iedereen kan participeren**

Dit houdt in dat medewerkers actief vragen aan ouders en – waar mogelijk – aan kinderen, hoe zij de opvang beleven en wat hun vragen, zorgen of wensen zijn. De medewerkers houden daar rekening mee.

» **PRINCIPE 5**

**de kinderopvang gaat bewust om met vooroordelen via open communicatie en leergierigheid**

Dit houdt in dat je in de kinderopvang discriminatie niet aanvaardt. Wanneer een kind, ouder of medewerker bijvoorbeeld een kwetsende uitspraak doet, dan speel je daar op een constructieve manier op in. In het team is er ruimte voor discussie over ongelijkheid en sociale rechtvaardigheid in de samenleving.

» **PRINCIPE 6**

**de kinderopvang helpt mee om structurele vooroordelen en discriminatie in organisaties en regelgeving aan te pakken**

Een van de belangrijkste vormen van discriminatie in de kinderopvang gaat precies over de toegankelijkheid. We legden al eerder uit dat een deficitdenken die toegankelijkheid net in de weg staat voor kinderen met een specifieke ondersteuningsbehoefte.

Wat betekent dat diversiteitsmodel nu precies voor kinderen met een specifieke ondersteuningsbehoefte? Het houdt in dat je hen als persoon waardeert en verwelkomt in de reguliere kinderopvang. Niet omdat zij zo snel mogelijk moeten worden zoals de anderen, maar omdat het verschil op z'ich een eigen waarde heeft. In dat model staat het ontwikkelingsprobleem van het kind niet centraal. Het ziet het niet als een afwijking, maar wel als 'anders', als een verschil. Diagnose en behandeling door specialisten blijven natuurlijk noodzakelijk, maar de opvoeding van het kind in een gewone omgeving tussen alle andere kinderen, krijgt een gelijkwaardige aandacht. Het kind hoeft zich niet koste wat kost aan te passen aan de omgeving, maar wordt aanvaard zoals het is. Mensen in de omgeving gaan zorgvuldig na op welke manier ze tegemoet kunnen komen aan de specifieke ondersteuningsvraag, zodat dat kind erbij kan horen en zich verbonden voelt met een groep leeftijdgenoten.





## Het beeld van kinderen

Het 'ontwikkelingsprobleem' is een van de vele aspecten die de eigenheid van het kind bepalen. Een kind met ontwikkelingsmoeilijkheden is een kind dat op motorisch, mentaal, emotioneel of sociaal vlak verschilt van zijn leeftijdsgenoten. Deze benadering ziet het kind niet als abnormaal of minderwaardig. Het kind is niet in de eerste plaats het onderwerp van medische of therapeutische behandeling (al hebben die hun plaats), maar is in de eerste plaats een kind. Het is een kind met een eigen gevoel voor humor, een eigen gehechtheid aan bepaalde kinderbegeleiders of rituelen. Het heeft een eigen manier van delen of ruziemaken en van zich uit te drukken.

Vertrekken vanuit diversiteitsdenken betekent dat je ervoor kiest om die eigenheid telkens weer te leren kennen en te appreciëren. Daar kunnen de ouders een flink eind mee helpen. Je ziet het kind met beperkingen én heel wat mogelijkheden. Je besteedt met andere woorden aandacht aan de identiteit van het kind in al zijn of haar facetten. Een context die verschillen aanvaardt en respecteert, geeft een kind meer kansen om een positief zelfbeeld te ontwikkelen. Centraal in die aanpak staat dus de vraag hoe het kind in de groep functioneert en welke aanpassingen aan de leefgroep wenselijk zijn in het belang van dit kind én alle andere kinderen.

## Het beeld van ouders

De ouders blijven in het inclusiemodel de regisseurs van de opvoeding van hun kind. In een partnerschap met specialisten en kinderbegeleiders in de kinderopvang geven zij de opvoeding vorm. Zij hebben de vrije keuze tussen inclusieve opvang, een gespecialiseerde of een gesegregeerde opvang, afhankelijk van de zorgvraag van het kind en de behoefte van het gezin. Zij blijven de spil van een netwerk waarin kinderbegeleiders en specialisten samenwerken. Daarom komt verder in deze publicatie de relatie met de ouders uitgebreid aan bod.

## Het beeld van kinderbegeleiders

De kinderbegeleiders bekijken het kind als een persoon en zijn niet gefixeerd op de ontwikkelingsmoeilijkheden. Ze proberen de signalen van dit kind te begrijpen en er gepast op te reageren. In plaats van zich incompetent te voelen, zetten ze juist hun meest specifieke competentie in: het empathisch omgaan met kinderen in een groepssituatie, het verbinden van kinderen en de dialoog met ouders. Hun opdracht is expliciet pedagogisch, eerder dan therapeutisch. Het is net die competentie die ouders vaak bijzonder weten te appreciëren en die hen voor inclusie doet kiezen. Ze vragen immers geen voorkeursbehandeling of specialistische behandeling. Voor de specifieke ondersteuningsbehoeften van het kind functioneren zij in een netwerk van externe specialisten die – vanuit verschillende invalshoeken – ondersteunend zijn voor de kwaliteit van het pedagogisch handelen.

Inclusie vanuit een diversiteitsbril gaat dus niet om het verwerven van competenties die specifiek zijn voor inclusie of voor het werken met kinderen met specifieke ondersteuningsbehoeften. Het gaat wel om het aanscherpen van algemene competenties voor de kinderopvang, met name:

- ondersteunen van het welbevinden van elk kind, met onder meer aandacht voor de relaties tussen de kinderen en de plaats van elk kind in de groep;



- een gevarieerde aanpak hanteren (in de plaats van één aanpak voor iedereen), zodat alle verschillen tussen kinderen tot hun recht komen;
- samenwerken met ouders;
- samenwerken met verschillende partners in een netwerk.

Volgend voorbeeld illustreert hoe een onthaalouder op eenvoudige manier de relatie tussen kinderen bevordert:

Dries (1 jaar, een kind met downsyndroom) ligt samen met Lisa (6 maanden) in de zetel rond te kijken. Jules (2 jaar) en Pim (2,5 jaar) spelen met de kraan: ze binden stukjes speelgoed aan het touw van de kraan en rijden er dan mee rond. De onthaalouder, Maria, moedigt hen aan om het speelgoed op het einde van het traject naar Dries en Lisa in de zetel te brengen. Jules brengt Dries op die manier een rammelaar. Dries laat het speelgoed uit zijn handen vallen. Aangemoedigd door Maria raapt Jules het op en geeft het opnieuw aan Dries. Die schudt ermee, verbaast zich over het geluid en glimlacht. Zo gaat het spel met de kraan een tijdje door. Dan komen Jules en Pim mee in de zetel zitten. Jules aait het hoofd van Dries en Pim doet hetzelfde bij Lisa.

Een goede ondersteuning van begeleiders is uiteraard van belang. Die ondersteuning zet gericht in op het verder ontplooiën van de bestaande kerncompetenties en het opbouwen van netwerken met specialisten, waarin ouders centraal staan.

*18 maanden geleden leerden we C. kennen. Een flinke opgewekte meid die haar eerste levensmaanden meer in het ziekenhuis heeft doorgebracht dan thuis. We moeten toegeven dat we wel wat onzeker waren toen C. met haar ouders bij ons op bezoek kwam. Zij had een aantal specifieke zorgen nodig, zoals sondevoeding via de maag. Ze kon amper zitten en wij waren helemaal niet voorbereid om haar op te vangen. Het onbekende boezemde ons angst in. Haar ouders waren heel blij met de opvang, zodat zij terug hun gewone leven konden hervatten en gaan werken. Wanneer we er nu op terugkijken, zien we dat C. veel veranderd is. Spelenderwijs gaan we veel uitdagingen aan, maar we hebben nog heel wat nieuwe uitdagingen voor de boeg.*

*Overleggen met de ouders was voor ons een gevoelig punt, maar ondertussen verloopt de communicatie veel beter.*

*Wij vinden allen dat alle kinderen hier welkom zijn. Soms is er nood aan extra ondersteuning en een gemeenschappelijke zoektocht naar aangepaste materialen. We willen aan onze collega's meegeven dat je niet bang moet zijn voor het onbekende. De ervaringen die we hadden met deze specifieke peuter gaven ons kracht om een nieuwe situatie telkens opnieuw bewust aan te durven.'*

Debbie en Silvania – KINDERBEGELEIDERS

Ondersteuning is ook nodig bij teams die het verschil ontkennen. In dat geval wil een team 'alle kinderen gelijk' behandelen en geen onderscheid maken tussen ouders met een kind met specifieke ondersteuningsbehoefte en andere ouders. Het team neemt dan ook geen bijzondere maatregelen om de ruimte in te richten, de groepsindeling te herbekijken of het speelgoed en materiaal aan te passen. Kortom, vanuit een goedbedoelde intentie om niemand 'voor te trekken', negeert het team het verschil. Het gevolg is natuurlijk dat zowel kinderen als ouders in de kou blijven staan, omdat het team geen rekening houdt met de specifieke ondersteuningsbehoeften.



En voor de kinderbegeleiders is het gevolg dat ze nergens terecht kunnen met hun twijfels, vragen en angst.

Inclusie vraagt dat je het verschil wel degelijk erkent en dat de opvang zich aanpast. Deze publicatie gaat er net over welke aanpassingen in de werking wenselijk zijn. Het is echter duidelijk dat tips en suggesties voor de inclusie van kinderen met een specifieke ondersteuningsbehoefte vaak óók opgaan voor alle andere kinderen. Dat is ook wat teams in de praktijk vaak vaststellen: maatregelen die ze nemen voor het kind dat 'anders' is, blijken meestal na verloop van tijd goed voor álle kinderen (en ouders). Zij getuigen dan ook dat werken aan inclusie ook werken is aan kwaliteit voor iedereen.

Het inclusiemodel vertrekt van het onvoorwaardelijke recht om erbij te horen. Iedereen, ongeacht zijn achtergrond, mogelijkheden en tekorten, is welkom in de kinderopvang. De kinderopvang waardeert het kind in zijn of haar eigenheid. Ouders en kinderbegeleiders werken samen in een bondgenootschap.



## Wat zegt het pedagogische raamwerk?

Tot slot zit het diversiteitsdenken duidelijk vervat in *Een pedagogisch raamwerk voor de kinderopvang van baby's en peuters*. Het pedagogische raamwerk is een belangrijk referentiedocument voor de kinderopvang in Vlaanderen. Het is een bondige visietekst over kwaliteitsvolle kinderopvang en beschrijft de opdrachten van de kinderopvang voor kinderen, gezinnen en de samenleving.

De visie in het pedagogische raamwerk luidt als volgt:

'De kinderopvang van baby's en peuters in Vlaanderen draagt ertoe bij dat elk kind zich goed in zijn vel voelt, uitgedaagd wordt en zich verbonden weet met de mensen en de wereld rondom. De kinderopvang wil samen met ouders gestalte geven aan de opvoeding. Tegelijk wil die ook ouders steunen in de opvoedingsverantwoordelijkheid die ze dragen. De kinderopvang wil een plaats zijn waar elk kind, elke ouder en elke medewerker zich thuis voelt. Op die manier draagt de kinderopvang bij tot het realiseren van gelijke kansen voor kinderen, maar ook voor volwassen mannen en vrouwen. Ingebed in warme relaties met anderen streeft de kinderopvang ernaar dat alle kinderen kunnen opgroeien tot volwassenen die vol vertrouwen in het leven staan en bijdragen aan een lerende, democratische samenleving, waar respectvol en duurzaam omgegaan wordt met elkaar en met de omgeving.'<sup>11</sup>

Het pedagogische raamwerk kent kinderopvang een belangrijke opdracht toe in het omgaan met diversiteit in de samenleving:

'Kinderopvang is voor veel kinderen een belangrijke stap, een overgangsruijme van het gezinsleven naar het gemeenschapsleven. In de kinderopvang ervaren kinderen, via de interacties en relaties die ze aangaan, hoe de samenleving naar hen kijkt en hoe er wordt omgegaan met verschillen. Die ervaringen hebben een impact op het zelfbeeld van kinderen. Kinderopvang is een plek die vooroordelen en discriminatie effectief aanpakt en kinderen in staat stelt positief om te gaan met kinderen en gezinnen die anders zijn. Medewerkers nemen de diversiteit van kinderen en hun gezinnen als uitgangspunt in de uitbouw van de kinderopvang. Ze stellen hun eigen normen en regels ter discussie opdat alle kinderen, gezinnen en medewerkers zich er welkom en veilig kunnen voelen.'<sup>12</sup>

En kinderopvang heeft een opvoedende rol die bijdraagt aan een inclusieve en democratische samenleving, zo stelt het pedagogische raamwerk:

'De kinderopvang streeft mee naar een inclusieve samenleving waarin elke persoon zich welkom voelt, ongeacht geslacht, taal, godsdienst, politieke of andere overtuiging, nationale, etnische of maatschappelijke afkomst, vermogen, beperking, gezinsvorm of andere omstandigheid.'<sup>13</sup>

<sup>11</sup> Kind en Gezin (2014). *Een pedagogisch raamwerk voor de kinderopvang van baby's en peuters*, p. 8  
Downloadbaar via: <https://www.kindengezin.be/nl> (zoek: 'het pedagogisch raamwerk').

<sup>12</sup> Ibid., p. 19.

<sup>13</sup> Ibid., p. 19.





## EEN ONTWIKKELINGSPROBLEEM VERMOEDEN

Soms is het al bij aanmelding van een kind in de opvang helder dat het kind specifieke ondersteuningsbehoeften heeft. Maar dat is lang niet voor alle kinderen het geval. Het komt geregeld voor dat de ondersteuningsbehoeften pas gaandeweg aan het licht komen. Over de uitdagingen die dat stelt, gaat dit hoofdstuk.

### 4.1 Een bondgenootschap

Wanneer kinderbegeleiders of opvangouders bezorgd zijn over de ontwikkeling van een kind, dan staan ze voor een moeilijke opgave, waarbij ze alle steun van hun team en hun verantwoordelijke kunnen gebruiken. Een vermoeden dat de ontwikkeling anders verloopt dan gewoonlijk, roept veel onzekerheid op. Niet alleen over het gevoel zelf – is het wel correct? – maar ook over de communicatie met de ouders. Dit deel gaat hier verder op in, ook al bestaan er geen pasklare modellen om daarover met ouders in dialoog te gaan.

Eén algemene regel geldt altijd: de dialoog met ouders wil de bezorgdheid en de vragen die er zijn over een kind, gemeenschappelijk maken. Dat betekent niet dat je hen tracht te overtuigen van je gelijk. Het doel is wel om via de dialoog het bondgenootschap met de ouders te versterken. Dit houdt in dat begeleiders en ouders zoeken naar een gezamenlijke weg, ook al kan het tempo soms verschillen. Ouders blijven immers de regie hebben over de opvoeding van hun kind. Dat betekent dat alleen zij kunnen beslissen of ze verder onderzoek nodig achten, wanneer ze dat willen en door wie. Alleen zij bepalen welke informatie ze inwinnen en welke ze doorgeven. Zo is het en niet anders. Ook na de eventuele onderzoeken hebben zij de autonomie en de keuzevrijheid om al dan niet extra advies te vragen aan specialisten of om therapie of thuisbegeleiding te starten, of om dat net niet te doen.

Miscommunicatie tussen ouders en kinderbegeleiders ontstaat vaak uit goede bedoelingen. De kinderbegeleider wil het beste voor het kind, wil er op tijd bij zijn en snel remediëren. Als je als begeleider echter snel wil handelen, dreig je de regie over de opvoeding van het kind naar je toe te trekken. Dat kan net het omgekeerde effect hebben. De kans bestaat dat de ouders zich niet meer erkend voelen in hun deskundigheid. Ze kunnen op dat moment enkel nog een defensieve rol opnemen.

Daarom is het belangrijk om zorg te dragen voor de manier waarop de dialoog tot stand komt. Het nuchter presenteren van een samenvatting van de ontwikkeling van het kind, komt erg bedreigend over, evenals het suggereren van een diagnose. Meteen ontstaat er een onevenwicht tussen de 'deskundige' uit de kinderopvang die 'het weet' en de ouder die 'nog niet weet'. Het gesprek mag dus niet uitmonden in een slechtnieuwsgesprek.

Voer wel een gesprek waarin de kinderbegeleider of het onthaalgezin twijfels en vragen formuleert. De vraag *'Ik maak me wat zorgen over Jef. Jef rolt in de opvang nog steeds niet om, en dat zouden we nu verwachten op zijn leeftijd. Hoe zien jullie dat thuis?'* is veel minder bedreigend dan: *'Jef is motorisch trager, want hij rolt nog niet op acht maanden'*. Op die manier krijgen ouders de kans om zélf met vragen te komen, om in dialoog te gaan, om samen een weg te zoeken waarin eventuele verdere onderzoeken slechts een van de mogelijkheden zijn. Vertrekken vanuit de eigen bezorgdheid en dat zo formuleren dat ouders zelf de regie van de verdere stappen in handen houden, geeft de ouders bovendien het gevoel van deskundig te zijn en te blijven over hun kind.

Om het pedagogische proces te sturen, gaan kinderbegeleiders in dialoog met de ouders. Die dialoog wil de bezorgdheid en de vragen die er zijn over een kind, gemeenschappelijk maken. Dat is een geleidelijk proces waarin je 'vermoedens', 'twijfels' en 'vragen' gerust kan uitspreken.



## 4.2 Observeren en observaties bespreken: enkele valkuilen

Het is heel begrijpelijk dat begeleiders het vermoeden van een probleem eerst grondiger willen nagaan en dat met collega's of verantwoordelijke bespreken, vooraleer met de ouders in dialoog te gaan. Die steun van het ganse team is nodig. In de praktijk grijpen teams in dergelijke situaties al gauw naar ontwikkelingslijsten om gerichte observaties te doen. Dat kan nuttig zijn, omdat het antwoorden kan geven op pertinente vragen zoals 'wanneer rollen kinderen zich meestal om?' of 'is het normaal dat een kind nog niet praat?'. Toch leert de praktijk dat er heel wat valkuilen bestaan bij het gebruik van dergelijke observaties, zeker wanneer ze de leidraad vormen voor het gesprek met de ouders.

### » GEEN RUIMTE VOOR OUDERS

Ouders getuigen dat zij het bijzonder eng vinden wanneer je hún kind observeert en de andere kinderen niet. Ouders vinden het vaak ook moeilijk wanneer je zonder hun medeweten advies inwint bij externe deskundigen, de school of het CLB. Het is voor hen verder erg vreemd als de kinderbegeleider, de verantwoordelijke of de onthaalouder het heeft over 'wij vinden'. Dat geeft ouders het gevoel dat er al heel wat besprekingen plaatsvonden waar ze niets van afwisten. Dit voedt de vrees dat hun stem niet gehoord zal worden.

### » VALSE ZEKERHEID

Het gevaar is dat observatielijsten een valse indruk van zekerheid geven. Ze lijken allerlei antwoorden te geven op vragen die misschien beter open zouden blijven. Het risico bestaat dat je de observatie interpreteert als een soort diagnose. Ouders die daarmee geconfronteerd worden, kunnen zelf nog maar weinig inbrengen. Dat bemmert de dialoog met de ouders. De essentie op dit moment is immers niet het oordeel, maar wel het delen en gemeenschappelijk maken van de vragen over en de zorg voor dit kind. Zo kunnen jullie de observaties wederzijds checken en aanvullen.

### » GEEN RUIMTE TOT DIALOOG

Observaties mogen niet uitmonden in een soort rapporten die tussen de kinderbegeleider of onthaalouder en de ouder staan. Je spreekt dan niet meer echt in de ik-vorm. Het 'objectieve' rapport camoufleert dan de eigen bedenkingen van de kinderbegeleider of onthaalouder. Op die manier is er ook geen ruimte meer voor de vragen en twijfels van de ouder. Observaties leiden dan tot een soort 'weten', terwijl het onderwerp van dat gesprek eerder een 'niet weten' zou moeten zijn. 'Ik denk, ik vermoed, ik twijfel, ik weet het niet helemaal', maakt meer dialoog mogelijk dan 'luister eens naar wat ik weet'.

### » OP ZOEK NAAR WAT FOUT GAAT

Een ander gevaar van sommige ontwikkelingslijsten is dat de kinderbegeleiders of onthaalouders overal ontwikkelingsstoornissen gaan vermoeden. Het is een veelvoorkomende ervaring wanneer kinderbegeleiders bijvoorbeeld een vorming over ontwikkelingsstoornissen volgen. In de weken nadien vertonen plots meerdere kinderen in de groep een 'probleem'. Het is net zoals wanneer je een medische encyclopedie leest. Dan begin je ook bij jezelf allerlei 'kwaaltjes' of 'symptomen' op te merken.



#### » GEEN RUIMTE VOOR ONZEKERHEID

Bij alle kinderen, en zeker bij kinderen in de jongste leeftijdsgroep, is het onderscheid tussen het normale en een achterstand of ontwikkelingsstoornis niet altijd duidelijk. Het is vooral moeilijk om uit te maken of iets later een probleem zal opleveren. Ook in die zin is het belangrijk om ruimte en opening te laten en je te beperken tot louter concrete, praktische waarnemingen. Vaak is de intuïtie over de ontwikkeling van een kind juist. Maar de weg die een kind opgaat, kan nog veranderen en dan is het vermoeden van een ontwikkelingsmoeilijkheid gelukkig soms ongegrond.

Uit ervaring van het Centrum voor Ontwikkelingsstoornissen blijkt dat ook het omgekeerde weleens voorkomt. Dan willen ouders hun ongerustheid bespreken en worden ze niet gehoord door de kinderbegeleider of de onthaalouder die hun zegt dat bij hen alles 'normaal' is of dat 'elk kind wel iets heeft'. Ook wanneer ouders hun ongerustheid willen delen, is het belangrijk om te luisteren en hun vraag ernstig te nemen. Ernstig nemen, betekent niet noodzakelijk dat je het met elkaar eens moet zijn, maar wel dat je de dialoog blijft aangaan.

In lijn met het voorgaande is er niet zozeer nood aan het versterken van de competenties van de begeleiders en het team op vlak van vroegdetectie. Integendeel, ervaringen leren dat dit soms contraproductief werkt. Het risico bestaat dat dit resulteert in een slechtere relatie met de ouders en, paradoxaal, in minder inclusie. Wat wel noodzakelijk is, is kinderbegeleiders en teams sterker maken in het zorgvuldig delen van bezorgdheden met ouders en in het samenwerken met andere organisaties en deskundigen.

Het is best goed dat kinderbegeleiders of onthaalouders hun ongerustheid of vermoeden van een ontwikkelingsstoornis onderbouwen met observaties en die bespreken met collega's of de verantwoordelijke. Het is echter noodzakelijk om het gesprek met de ouders daarover zeer goed voor te bereiden en de observaties zelf niet als een rapport voor te stellen. Soms is het zelfs beter die observaties helemaal buiten het gesprek te houden. Kinderbegeleiders en teams zijn geen 'experts in vroegdetectie'. Ze zijn wel experts in het bespreekbaar maken van bezorgdheden en in het samenwerken met andere organisaties en deskundigen.

## 4.3 Je bezorgdheden delen: wie, wat en wanneer?

### Van bij het begin en hou het 'gewoon'

Deze gevoelige materie vraagt een zeer directe en open communicatie. Daarover zijn zowel ouders als professionelen het eens. Ouders willen dat je hen als eersten informeert en als eersten aanspreekt over de vermoedelijke problemen van hun kind. Het is voor ouders bijzonder onaangenaam om vast te stellen dat de kinderbegeleiders al langer met vragen zitten die ze ondertussen aan heel wat specialisten, de school of de arts hebben voorgelegd, zonder er hen vooraf bij te betrekken.





Toch is het ook belangrijk om (behalve voor levensbedreigende zaken) de bezorgdheid slechts geleidelijk te delen en ouders stap voor stap in te lichten over het vermoeden. In vele gevallen leefde dat vermoeden trouwens thuis ook al. Daar waar de informatie voor de ouders nieuw lijkt te zijn, is het heel belangrijk om stap voor stap te gaan en hun tijd en ruimte te laten.

De essentie is niet dat er direct na het eerste gesprek verdere onderzoeken gepland worden. Veel belangrijker is het feit dat je de relatie met de ouders niet hypothekeert. Nogmaals: het verwoorden van eigen twijfels en vragen zorgt ervoor dat je nadien gezamenlijk een zoekende weg op kan gaan.

Zowel ouders als betrokken kinderbegeleiders verkiezen een eerste gesprek in een informele sfeer. Natuurlijk moet er wel tijd en ruimte zijn. Gebeurt dat gesprek bij een breng- en haalmoment, dan bereid je dat best voor. Zorg er bijvoorbeeld voor dat iemand anders de andere kinderen en ouders opvangt terwijl het gesprek plaatsvindt. Denk er ook aan dat het heel onaangenaam is voor de ouders wanneer je hen apart roept in een afzonderlijk lokaaltje om plaats te nemen tegenover verschillende deskundigen. De ouders krijgen dan te sterk de rol van de 'ondeskundige'. Natuurlijk is het voor de betrokken kinderbegeleider of onthaalouder een grote steun om het gesprek samen met de verantwoordelijke voor te bereiden en om nadien de verdere weg in het team of tijdens een huisbezoek bij de onthaalouder te bespreken.

## Geen één tegen allen

Het gesprek gebeurt best door iemand die sterk bij het gezin betrokken is en die het kind, zijn of haar ontwikkeling en de ouders goed kent. Is er een aandachtsbegeleider<sup>14</sup> die al een goede relatie heeft met ouders en kind, dan neemt die daar best een grote rol in op. Dat neemt niet weg dat de verantwoordelijke mee aanwezig kan zijn. Bij een dienst voor onthaalouders is de afstand tussen dienstverantwoordelijke en ouder vaak groter. Daarom speelt de onthaalouder zelf een belangrijke rol, uiteraard geruggesteund door de dienstverantwoordelijke.

Sommige verantwoordelijken verkiezen om dat gesprek zelf te voeren in plaats van het aan de kinderbegeleider over te laten. Op die manier kan je als verantwoordelijke de eerste reacties opvangen en kan de kinderbegeleider nadien met een 'propere lei' verdergaan. Soms neemt een verantwoordelijke liever zelf de taak op zich vanuit de vrees dat de kinderbegeleider dat gesprek moeilijk zal aankunnen. Die keuze is enkel relevant indien de verantwoordelijke het kind ook goed kent.

Ouders geven er doorgaans de voorkeur aan dat één persoon het gesprek voert. Anders lijkt het soms of ze voor de vierschaar moeten komen. Het is aan de verantwoordelijke om in te schatten of dat in het concrete geval ook een goed idee is.

Ten slotte nog dit: alles valt of staat niet met dat eerste gesprek. Niet alles hoef je in één keer uit te spreken. Er is meestal wel tijd om later nog eens terug te komen op het gesprek. De weg van de geleidelijkheid is vaak de beste weg om een bondgenootschap aan te gaan.

<sup>14</sup> Dat is de kinderbegeleider in het kinderdagverblijf die een specifiek kind en de ouders volgt. Dat is doorgaans ook degene die de wenperiode met het gezin doorloopt.



## Bezorgdheden gemeenschappelijk maken

Wat is nu de kern van een eerste gesprek? Dat is het meedelen van een bezorgdheid of een vermoeden om na te gaan of die bezorgdheid gemeenschappelijk is. Dat kan gewoon een kleine vaststelling zijn, bijvoorbeeld: *'Ik merk dat Joris het lastig heeft als een ander kind te dicht bij hem komt. Hij drukt dat vaak uit door dat kind dan weg te duwen. Ik vraag me af hoe dat komt.'*

Het gemeenschappelijk maken van de bezorgdheid betekent dat je niet alleen informatie geeft aan ouders, maar hen ook goed beluistert over hoe zij dat bij hun kind ervaren: *'Moussa kijkt bij ons altijd meer naar links. Hoe is dat thuis?'*

Het is goed om te onthouden dat, als ouders betrokkenheid en respect voelen van de begeleiding, het echt niet zo erg is als er al eens een ongelukkig woord valt tijdens een gesprek.

Ouders willen dat je hen als eersten informeert. Het liefst op een informele manier en door een vertrouwenspersoon. Een persoon die het kind, zijn of haar ontwikkeling en de ouder van dichtbij volgt, is het best geplaatst om een geleidelijke dialoog op gang te brengen.

### 4.4 Eerste reacties van ouders

Wanneer je jouw bezorgdheid over de ontwikkeling deelt met ouders, dan kunnen ouders op heel uiteenlopende manieren reageren.

#### » OPLUCHTING

Zo'n eerste gesprek is voor heel wat ouders een opluchting, omdat zij ook al enige tijd vragen hadden bij de ontwikkeling van hun kind. Als een medewerker uit de kinderopvang zijn bezorgdheid uit, kunnen ouders met hun vragen bij iemand terecht. En dat betekent vaak een hele opluchting.

#### » BOOSHEID

Het gebeurt dat mensen boos worden. Dat heeft niet noodzakelijk te maken met de kinderbegeleider of onthaalouder. Soms drukt boosheid ook de pijn uit van het niet willen, niet kunnen of niet mogen zien van een probleem. Soms is de boosheid net een natuurlijke reactie op de confrontatie met een vermoeden dat er al was. Met de nodige tijd en een sterke vertrouwensrelatie, komt er achteraf vaak ruimte voor nieuwe emoties. Het is best om op zo'n moment niet in het verweer te gaan. Het heeft geen zin om koste wat kost de eigen deskundigheid te proberen bewijzen.

#### » NEGEREN

Tempo's kunnen nu eenmaal erg verschillen. Sommige ouders hebben meer tijd nodig om je boodschap te verwerken dan je eerst had verwacht. Het lijkt of ze je verhaal negeren. Geef niet te snel op in dat geval, maar neem de nodige tijd. Zelden is een situatie zo dringend dat je alles in de eerste dagen en weken moet bespreken en beslissen.



Hou dus rekening met die verschillende mogelijke reacties van ouders. Ouders formuleren tot slot zelf volgende tips wanneer je met hen in gesprek gaat over de ontwikkeling van hun kind:

- *Spreek in de ik-vorm; niet in de zin van 'mijn andere collega's vinden dat ook allemaal'. Dat komt bedreigend over.*
- *Als de situatie het toelaat, laat het gesprek dan door één persoon voeren.*
- *Benoem naast je bezorgdheid ook de positieve en aangename kanten van het kind.*
- *Vermijd termen als 'handicap' of 'achterstand', tenzij de ouders die zelf gebruiken.*
- *Bespreek vooral het kind op zich, vergelijk niet steeds met andere kinderen.*
- *Wees concreet en praktisch.*
- *Vermijd het bespreken van het uiterlijk van het kind.*
- *Sus niet te snel wanneer ouders zich zelf zorgen maken.*

Voor de meeste ouders is een gesprek over hun kind zeer gevoelige materie. Zeker als het gaat over een kind met een specifieke ondersteuningsbehoefte. Sommige reacties kunnen dan ook heel emotioneel geladen zijn: ontkenning, onmacht, boosheid of zelfs opluchting ...





## HET ONTHAAL

Als een kinderdagverblijf, een opvanggezin of een buitenschoolse opvang openstaat voor alle kinderen, ook voor kinderen met specifieke ondersteuningsbehoeften, dan is de basiskwaliteit van de werking een noodzakelijke voorwaarde. Een onthaalprocedure van goede kwaliteit is daar deel van. Maar onthalen is ook iets dat je elke dag opnieuw doet. In dit hoofdstuk bespreken we op een systematische manier de specifieke aandachtspunten voor een kwaliteitsvol onthaal in een inclusieve werking.

Het verdiepen van de basiskwaliteit van je opvang zorgt voor een stevig fundament voor een inclusieve werking.

### TIP

In de publicatie *Verbinden met ouders*<sup>15</sup> vind je concrete materialen en hints om samen met jouw team alle ouders en kinderen warm welkom te heten en een sterk partnerschap op te bouwen.

<sup>15</sup> De publicatie *Verbinden met ouders* kan je raadplegen en downloaden op onze themapagina *Inclusie en diversiteit* op [www.vbjk.be](http://www.vbjk.be).

## 5.1 De intake

### De aanmelding: ouders zetten de eerste stap

Bij de aanmelding van een kind met een specifieke ondersteuningsbehoefte zijn er verschillende situaties mogelijk. Soms is de moeder nog zwanger wanneer een ontwikkelingsprobleem wordt vastgesteld (bijvoorbeeld spina bifida, downsyndroom). Soms wordt een probleem ontdekt of vermoed, nadat het kind geboren is. Bij oudere kinderen kan het ontwikkelingsprobleem of de stoornis al langer gekend zijn.

Wanneer ouders een kind aanmelden met een vastgesteld probleem (een diagnose) is de vraag naar opvang voor hen niet altijd evident of gemakkelijk. Verschillende zorgen en vragen van ouders spelen al bij die eerste stap, al dan niet bewust, een rol.

Misschien was het kind al ingeschreven in de opvang, maar weten ouders niet of ze nu nog welkom zijn. Sommige ouders blijven langer thuis en wensen op een later moment te starten in de opvang. Anderen kiezen (al dan niet op advies van specialisten) voor een gespecialiseerd centrum (multifunctioneel centrum of revalidatiecentrum). In de buitenschoolse opvang gebeurt het dat ouders voorzichtig zijn met het delen van informatie over de ondersteuningsbehoefte van hun kind, omdat ze al minder positieve ervaringen met een of andere vorm van kinderopvang achter de rug hebben.

Ook nadat de keuze voor een buitenschoolse opvang, kinderdagverblijf of onthaalouder gemaakt is, blijven toch vaak twijfels bestaan of dat wel de goede keuze is. De mate van bezorgdheid hangt sterk af van de mate waarin ouders al dan niet contact hadden met de opvanglocatie.

*‘De arts vertelde ons dat onze zoon een blijvende motorische handicap zou hebben. Een week later was zijn eerste dag in de opvang gepland. Hij was daar al lang op voorhand ingeschreven. Nog ondersteboven van het slechte nieuws vertelden we alles aan de verantwoordelijke. Alsof het nog niet moeilijk genoeg was, kregen we hier vrij snel te horen dat Lucas niet meer welkom was. Angst dat de andere kinderen minder aan hun trekken zouden komen, dat was de reden. We begrepen dat niet, Lucas was toch nog altijd hetzelfde kind als de dag ervoor? Alleen had hij er een label bij gekregen: dat van gehandicapt kind. Dat label heeft ervoor gezorgd dat we vanaf dat moment voortdurend hebben moeten knokken om hem in het gewone circuit in te schakelen.’*

Els – MOEDER

Soms kiezen ouders ervoor om van bij de aanmelding heel veel en gedetailleerde informatie te geven over de specifieke ondersteuningsbehoefte van hun kind. Anderen doen dat liever niet.

Ouders die buitenshuis werken, verkiezen vaak een voltijdse opvang of op enkele vaste dagen per week. Voor anderen kan de specifieke ondersteuningsbehoefte van hun kind zodanig groot zijn, dat zij weleens nood hebben om af en toe wat energie op te doen. Zij vragen een aantal halve dagen per week opvang. Ouders van oudere kinderen willen misschien dat hun kind tijdens de vakantie gebruik kan maken van een ‘gewone’ buitenschoolse opvang. Andere ouders kiezen dan weer voor een gemengd traject, waarbij hun kind enkele dagen per week in een kinderdagverblijf wordt opgevangen en enkele dagen per week in een MFC, waar het alle therapeutische zorg krijgt.



*‘Onze dochter had op een gegeven moment driemaal per week gespecialiseerde therapie nodig. Het was voor ons moeilijk te organiseren om dat na onze werkuren te doen. We hebben ervoor gekozen om haar drie dagen per week naar een MFC te laten gaan. De overige twee dagen ging Lore mee met haar tweelingzusje Amy naar de reguliere opvang in de buurt. We waren als gezin zeer blij dat we die keuze hadden.’*

Kimberly – MOEDER

De keuzes die ouders maken, kunnen uiteraard ook veranderen, omdat kinderen en ouders veranderen en dat hoeft uiteraard geen oordeel te zijn over wat er goed of fout ging, of als een mislukking gezien te worden.

*‘Jako is gestart bij een onthaalouder dicht bij ons in de buurt. Hij werd daar met open armen ontvangen. Ook wij voelden ons daar heel welkom. Onze zoon heeft een spierziekte en hij kreeg meer en meer moeite met voeding en ademhaling. Toen hij twee jaar was, hebben we toen samen beslist dat hij beter geholpen zou zijn in een gespecialiseerde setting. We zien dit alles niet als een verkeerde beslissing. Voor ons was het heel fijn om de dagopvang te kunnen starten in de buurt. Het feit dat we samen, in dialoog, op een bepaald moment een andere keuze maakten, versterkt alleen maar dit gevoel.’*

Roland – VADER

Niet alle vragen en bezorgdheden worden bij een aanmelding expliciet vermeld. Zij spelen echter sterk mee in de manier waarop ouders luisteren naar diegene die hen te woord staat. Het gaat hier eerder om de boodschap achter de boodschap, de vraag achter de vraag. Als verantwoordelijke zal je dus gevoelig moeten zijn om dat zo goed mogelijk op te vangen en daarop met respect te reageren. De manier waarop de aanmelding verloopt, zet immers mee de toon van het contact. Ouders zullen zich al dan niet gerespecteerd weten in hun zelfbeeld en dat bepaalt het verdere verloop van de contacten en hun vertrouwen in de voorziening.

Deze twee tips helpen je op weg om bij de aanmelding de basis te leggen voor een goed contact:

- *Wees steeds voorbereid om elke aanmelding met veel zorg te ontvangen.*
- *Noteer zoveel mogelijk wat je aan bezorgdheden hoort en bewaar dit als leidraad voor een volgend gesprek.*

## **Ouders en kind brengen een bezoek aan de opvang**

Is er een plaats vrij, dan nodig je de ouders en het kind uit om een bezoek te brengen aan de buitenschoolse opvanglocatie, het kinderdagverblijf, de dienst of de onthaalouder. Laat hen samen kennismaken met de omgeving, het gebouw, de cultuur, de kinderbegeleiders en de andere kinderen. Ze krijgen op die manier een eerste indruk van de sfeer, de omgangsvormen, de communicatie- en opvoedingsstijl. Meestal beslissen ouders naar aanleiding van dat gesprek of ze de vrije plaats zullen innemen. Deze eerste ontmoeting is dan ook zeer belangrijk en vraagt een zorgvuldige voorbereiding en aanpak.

Het gebeurt dat de thuisbegeleider van het kind meekomt bij dit eerste bezoek. Het is belangrijk om ook die keuze te respecteren.



Ouders van een kind met een ontwikkelingsprobleem kunnen uiteenlopende vragen en bezorgdheden aankaarten bij dat eerste bezoek. De ene ouder zal over zijn bezorgdheden gemakkelijker praten dan de andere. Het mag niet van het initiatief en de communicatieve vaardigheden van de ouders afhangen of je daarmee al dan niet rekening houdt. Het is niet omdat ouders geen vragen stellen dat ze er geen hebben.

Wat zijn veelvoorkomende vragen van ouders van een kind met een specifieke ondersteuningsbehoefte?

#### » VRAGEN OVER DE ZORG

Ouders vragen zich weleens af of de kinderbegeleiders genoeg bagage hebben om op de juiste manier te reageren op de problemen van hun kind. Is het ontwikkelingsprobleem niet te zwaar? Krijgt hun kind wel de nodige aandacht en zorg die het verdient? Zal je het wel behandelen zoals de andere kinderen? Is er in de opvang genoeg ervaring met kinderen met deze specifieke ondersteuningsbehoefte?

*‘Voor mij was het belangrijk om de geruststelling te krijgen dat er aandacht was voor de zeer kleine, maar voor ons belangrijke specifieke dingen voor onze dochter. De geruststelling dat er iemand de verantwoordelijkheid zou nemen om elke dag een pleister op haar oogje te leggen, gaf me op dat moment vertrouwen.’*

Nadia – MOEDER

#### » VRAGEN OVER DE GROEP

Ouders zijn geïnteresseerd in de ruimte waar hun kind zal slapen of eten en wie precies voor hun kind zal zorgen. Daarbij komen soms heel praktische vragen, zoals waar de staplank<sup>16</sup> kan staan. Maar er leven ook heel gewone vragen over hoeveel kinderen er doorgaans zijn in de groep, of het daar gezellig is, hoe uitstappen georganiseerd worden, of de andere kinderen in de groep hun kind zullen aanvaarden, of zo’n groepsopvang niet gevaarlijk of onveilig is voor hun kind, of hun kind wel zoveel als mogelijk zal kunnen deelnemen aan activiteiten ...

#### » VRAGEN OVER SAMENWERKING

Ook over de samenwerking met therapeuten en deskundigen, rijzen soms vragen. Is de kinderbegeleider of opvangouder bereid om rekening te houden met de tips die de therapeut of thuisbegeleider geeft? Mag de kinesist van mijn kind in de groep komen om therapie te geven? Mogen ze mijn kind hier komen ophalen om naar het revalidatiecentrum te gaan? Kan hier iemand medische zorg verstrekken? Mag ik overdag zomaar eens binnenspringen om poolshoogte te nemen van de situatie? Werken jullie met een vaste arts? Mag ik even blijven om te kijken of mijn zoon hier gemakkelijk eet?

#### » PRAKTISCHE EN ORGANISATORISCHE VRAGEN

Ouders vragen zich soms af of de opvang betaalbaar is en zijn niet altijd op de hoogte van de mogelijkheden van een sociaal tarief. Uiteraard kunnen ze ook bedenkingen

<sup>16</sup> Een staplank of een statafel is een hulpmiddel voor een kind dat (nog) niet zelfstandig kan staan. Op die manier geef je een kind de kans om toch in een rechtopstaande houding gepositioneerd te blijven. Er wordt meestal een tafel voorzien voor de staplank om speelgoed op te leggen of om op te kunnen steunen.



hebben over deontologie en beroepsgeheim. Op welke manier houden jullie bijvoorbeeld medische dossiers bij? Of wat zijn de richtlijnen in verband met het gebruik van persoonlijke, medische en therapeutische gegevens?

Bij een eerste bezoek probeer je zo goed als mogelijk tegemoet te komen aan al die vragen. Naast een gesprek met de verantwoordelijke, voorzie je dus best ook een kennismaking met de groep of de onthaalouder. Bij elke eerste ontmoeting zal het de taak zijn van de verantwoordelijke om samen met de aandachtsbegeleider of onthaalouder enkel die informatie te geven die ouders op dat moment nodig hebben. Focus dus op informatie die aansluit bij hun specifieke vragen. De gouden regel is eerst en vooral goed te luisteren vooraleer te beginnen praten. Alleen zo hoor je wat ouders graag zelf willen vertellen en kan je aanvoelen wat hun vragen, behoeften en noden zijn. Wat stellen ze zich voor van de opvang? Wat betekent die stap voor hen? Welke informatie hebben ze al? Met een open houding luisteren, de vraag ernstig nemen, eerlijk reageren, informatie op maat geven en soepel inspelen op de specificiteit van elke situatie, is van groot belang. Want gevoelens van verdriet, onmacht, woede, schuld, boosheid, ontkenning of overbezorgdheid kunnen het verloop van die eerste ontmoeting beïnvloeden.

Volgende tips helpen je op weg bij het voorbereiden van het eerste bezoek:

- *Neem voldoende tijd en bereid dat eerste bezoek goed voor.*
- *Probeer de dosis informatie en inhoud echt aan te passen aan de behoefte van de ouders.*
- *Stel een rondleiding in het gebouw of huis en een kennismaking met alle groepen voor en vraag aan de ouders of zij dat wensen.*
- *Richt je vooral tot de ouders, ook wanneer een thuisbegeleider aanwezig is bij dat eerste bezoek. Het is niet de bedoeling dat de thuisbegeleider hoofdzakelijk aan het woord is en dat je over de hoofden van de ouders heen, een gesprek tussen professionelen voert.*
- *Probeer beide ouders te betrekken wanneer er twee ouders zijn. Ze hebben elk hun plek.*
- *Plan het bezoek aan de groep goed in, zodat je voldoende tijd kan nemen om de ouders met het kind te ontvangen en te verwelkomen.*
- *Informeer de kinderbegeleider of opvangouder discreet over de bezorgdheden die leven bij de ouders.*
- *Luister eerst, praat daarna.*
- *Bij oudere kinderen: spreek af hoe de samenwerking met de school of het CLB zal verlopen.*

Ouders beslissen zelf welke opvang ze kiezen en hoe ze die opvullen. Ze bepalen zelf welke informatie ze doorgeven. Alle ouders hebben hun eigen vragen, bezorgdheden en aandachtspunten die ze al dan niet expliciet vertellen. Het is de taak van de verantwoordelijke om tijdens de eerste contacten aandachtig te luisteren, ook naar het verhaal achter het verhaal.





## 5.2 De kennismakings- of wenprocedure

Beslissen de ouders na het eerste bezoek om de vrije plaats in te nemen, dan nodig je hen uit om te komen wennen. Benadruk het belang daarvan voor elk kind, elke ouder en voor de kinderbegeleider zelf. Het helpt om de opvoedingsgewoonten van thuis en in de kinderopvang op elkaar af te stemmen en om de specifieke ondersteuningsbehoefte van het kind goed te kunnen aanvoelen. Om van bij de eerste opvangdag de signalen van het kind te begrijpen en er gepast op te reageren, is het wenselijk dat de ouders tonen hoe zij, in verschillende situaties (bijvoorbeeld spelen, verzorgen, eten, slapen, afscheid nemen en troosten) omgaan met hun kind. Ouders kunnen tijdens het wennen de sfeer in de groep ervaren en ook de manier waarop de begeleiders met de kinderen omgaan. Ze leren ook de andere kinderen kennen en krijgen indirect een antwoord op de vele vragen en zorgen waar ze nog mee zitten. De aanwezigheid van de ouder geeft het kind een gevoel van emotionele veiligheid. Zo kan het rustig kennismaken met de nieuwe omgeving en mensen.

De (aandachts)begeleider of opvangouder legt, in overleg met de ouders, een aantal momenten vast. Idealiter nodig je hen uit in drie verschillende opvangsituaties: een eet-, rust- en spelsituatie. Bij oudere kinderen overleg je samen met ouder en kind wat het meest geschikte moment is.

Tijdens wenmomenten kunnen ouders en kinderbegeleider hun specifieke deskundigheid samenbrengen en uitwisselen. De ouder kent immers zijn kind als geen ander en weet dus het best hoe je ermee omgaat. De kinderbegeleider op zijn beurt is deskundig in de opvang van een kind in de groep. De ouder van een jongen met autisme bijvoorbeeld toont hoe je de aandacht van zijn kind kan trekken, hoe je hem iets bijbrengt of hoe je hem helpt bij het eten. De kinderbegeleider op zijn beurt toont de ouders hoe een zangritueel voor het eten, rust kan geven in de groep. Op die manier stem je de omgangsvormen en de opvoedingspraktijk thuis en in de opvang op elkaar af.

*'Bij de geboorte van Mira, stelde de arts een CMV-infectie vast, waardoor ze een ernstig hersenletsel had opgelopen. Met veel angst liet ik het kinderdagverblijf dat moeilijke nieuws weten. Geen probleem, was het antwoord, Mira blijft welkom. Ik kon wel wenen van opluchting en dankbaarheid. Kort voor haar dagelijkse komst in het kinderdagverblijf gingen we samen wennen. De kinderbegeleiders stelden heel open hun vragen over Mira. Ja, ze eet wat moeilijker en, neen, ze slaapt niet gemakkelijk in, en thuis proberen we het zus of zo. Ondertussen plooiden we samen de was. Ik voelde mij er thuis, aanvaard en gerespecteerd. De openheid van de kinderbegeleiders gaf mij een warm gevoel van vertrouwen, ook al wist ik dat we samen nog heel wat moeilijkheden te overwinnen hadden. Ik gaf ze helemaal carte blanche, ik had er twee bondgenoten bij.'*

Veerle – MOEDER

Tijdens de wenperiode is de kinderbegeleider of onthaalouder alert voor het gedrag van het kind en de specifieke ouder-kindinteractie. Soms is het nodig om daarop in te spelen en bijkomende vragen te stellen aan de ouders. Vooral open vragen geven meer zicht op het kind en de ouders. Daarom gebruiken sommige kinderdagverblijven, diensten voor opvanggezinnen of buitenschoolse opvanglocaties vooraf opgestelde lijstjes met open vragen als geheugensteuntje. Het is dan wel belangrijk om dat lijstje vooraf ook met de ouders door te nemen, zodat zij weten wat de aandachtspunten zijn.

Vaak is het wenselijk om nota's te nemen van wat jullie zeggen. Vertel dan aan de ouders waarom je dat doet. De notities uit de wenperiode helpen om de opvoedingspraktijk thuis en



in de opvang sneller op elkaar af te stemmen. Ze zijn ook nuttig om relevante informatie over het kind door te geven aan collega's, stagiaires of interims.

Het kennismakingsproces of wenproces kan bij kinderen met een specifieke ondersteuningsbehoefte soms wat meer tijd vragen. Bij een kind met een motorisch ontwikkelingsprobleem bijvoorbeeld kan een eetsituatie bijzondere aandacht vragen en moeten in functie van het comfort van het kind een aantal aanpassingen gebeuren. Een aangepaste lepel, een welbepaalde manier van zitten zodat slikken en kauwen makkelijker gaat, het eten al dan niet fijnmalen ... Je leert dus van de ouder hoe om te gaan met het kind in die situatie.

Tot slot enkele tips op een rij om wenmomenten succesvol te maken:

- *Spreek meerdere wenmomenten duidelijk op voorhand af.*
- *Stel open vragen.*
- *Breng de ouders ervan op de hoogte dat je, om alle gegevens zo goed mogelijk bij te houden, regelmatig iets zal opschrijven.*
- *Voorzie de nodige tijd, laat ouders het ritme bepalen.*
- *Ga na of je bevindingen correct zijn: 'Heb ik dat goed gezien dat jij hem met de lepel steeds aangeeft in zijn linkerhand?'*

Kennismaken met elkaar is wederzijds wennen. Jullie stemmen de opvoedingspraktijk thuis en in de opvang op elkaar af. Ouders en kinderbegeleiders wisselen ervaringen uit en hebben oog voor elkaars deskundigheid. Een ouder kent zijn kind als geen ander en een kinderbegeleider is specialist in de opvang van een kind in de groep.



## 5.3 Het afstemmingsgesprek

Nadat het kind een aantal weken in de opvang verbleef, is het tijd voor een afstemmingsgesprek. Dat is het moment om na te gaan of de opvang voldoet aan de verwachtingen en welke nieuwe vragen, verzuchtingen of bezorgdheden je nog kan oppakken. In de buitenschoolse opvang betrek je ook het kind zelf bij dat gesprek.

De (aandachts)begeleider of opvangouder nodigt de ouders (en eventueel het kind) uit, leidt het gesprek en maakt daarbij gebruik van de notities tijdens de wenperiode. Een gedeelde kijk en zorg voor het kind en de ervaring van het kind kan je in dit gesprek uitspreken, verfijnen en bijstellen. Een voorbeeld:

Ouders en kinderbegeleider zijn het eens over het feit dat een kind met een zwaar meervoudig ontwikkelingsprobleem enorm geniet van de aanwezigheid van andere kinderen. De ouder heeft tijdens de wenperiode systematisch de signalen van het kind uitgelegd. De kinderbegeleider kan nu ook zien wat dat kind wil zeggen met een bepaald gedrag en vertelt de ouders dat de andere kinderen dagelijks vragen wanneer hij nog eens komt. Dat verwoorden creëert een gevoel van wederzijds vertrouwen en zorg. De ouder kan de zorg voor zijn kind met een gerust gemoed delen met de kinderbegeleider en die voelt zich daarbij een stuk zekerder.



## 5.4 Opvolggesprekken

De dialoog met de ouders en het pedagogisch afstemmen is niet afgerond met één enkel gesprek. Gedeelde zorg en afstemming bespreken is een continu proces dat meestal loopt op informele breng- en haalmomenten. Maar af en toe mag het ook wel iets formeler en meer gestructureerd. Dat kan in een opvolggesprek. Dat gesprek – dat je eigenlijk met alle ouders voert – hou je minstens één keer per jaar. De (aandachts)begeleider of opvangouder is ook nu degene die de ouders (en eventueel het kind) uitnodigt en het gesprek leidt. De verantwoordelijke kan een ondersteunende rol spelen of op dat gesprek aanwezig zijn als ouders dat vragen. Het opvolggesprek laat toe om de zorg nog beter op elkaar af te stemmen, om gedetailleerde en relevante informatie door te geven en om vragen, verzuchtingen of kritiek te formuleren.

Vanuit hun ervaringen met het kind in de groep kunnen de kinderbegeleiders zeer gedetailleerde informatie geven aan de ouders, bijvoorbeeld over hoe hun kind reageerde op de andere kinderen en hoe ze dat merkten aan de blik of de reacties van het kind. Een voorbeeld:

De kinderbegeleider van Dritta vertelt over hoe zij op de schoot zit als ze liedjes zingen of over hoe een peuter haar heel vaak zoentjes geeft. De ouders van Dritta van hun kant wezen de kinderbegeleider erop dat zij het niet prettig vonden als de aanwezige kinderbegeleider tijdens het haalmoment hun niet kon vertellen hoe de dag was verlopen. Blijkbaar gaven de kinderbegeleiders daarover te weinig informatie aan elkaar door. Na het gesprek bespraken ze dat in het team en namen ze maatregelen om de communicatie tussen de kinderbegeleiders te verbeteren.

Zowel bij de afstemmings- als bij de opvolggesprekken is het nuttig om gebruik te maken van documentatie die je in de loop van het verblijf hebt verzameld. Zo blijken ouders bijvoorbeeld rust te halen uit het bekijken van foto's van sommige momentopnames van hun kind. Ouders hebben immers heel wat vragen over en zorgen om hun kind: wat zal mijn kind kunnen? Zal mijn kind met mes en vork kunnen eten? Zal mijn kind ooit met mij kunnen praten? Zal mijn kind ooit alleen naar toilet kunnen gaan? Zal mijn kind met de auto kunnen rijden? Documentatie over wat hun kind doet en beleeft in de kinderopvang kan helpen om de kleine stapjes in de ontwikkeling zichtbaar te maken.

Gebruikmaken van documentatie betekent echter niet noodzakelijk ook gebruikmaken van observatieverslagen. Over de mogelijke risico's van observaties van de ontwikkeling hadden we het al in het vorige deel (zie 4.2 *Observeren en observatie bespreken: enkele valkuilen*).

In het afstemmings- of opvolggesprek pols je of de opvang aan de behoeften voldoet. Zijn er nog vragen, opmerkingen of problemen? Dankzij eerlijke en open gesprekken groeit het wederzijdse vertrouwen en respect en stemmen jullie de zorg nog beter op elkaar af.





## HET KIND IN DE GROEP

### 6.1 Positief zelfbeeld

Je las al (zie 3 *Een opvang met visie*) dat de omgeving een grote invloed heeft op hoe kinderen hun zelfbeeld ontwikkelen. Opvoeders moeten zich daarvan bewust zijn. Dit hoofdstuk gaat in op enkele specifieke aandachtspunten over het ondersteunen van een positief zelfbeeld bij kinderen met specifieke ondersteuningsbehoeften. Het gebeurt bijvoorbeeld dat zij niet kunnen deelnemen aan sommige activiteiten. Of ze hebben soms extra aandacht nodig tijdens zorgmomenten, waardoor ze het gevoel kunnen krijgen dat ze 'anders' zijn. Soms ook hebben de andere kinderen vragen over dat kind. Daarom is het belangrijk dat je de verschillen tussen de kinderen bespreekbaar en begrijpbaar maakt en hen leert omgaan met die verschillen.

Dat betekent voortdurend zoeken naar een delicaat evenwicht. Wanneer er te veel nadruk op de verschillen en te weinig op de gelijkenissen ligt, dan kan de aanpak de bestaande vooroordelen versterken. Je vermijdt dus best dat het kind met specifieke ondersteuningsbehoeften voortdurend in een uitzonderingspositie terechtkomt, bijvoorbeeld omdat al de activiteiten speciaal ontworpen zijn voor dat ene kind met extra ondersteuningsbehoeften.

Maar wanneer je het verschil negeert, dan doe je de kinderen ook tekort. Iedereen weet immers wel dat niet elk kind gelijk is. Doen alsof je die verschillen niet opmerkt, helpt je daarom geen stap vooruit. Het is een misvatting te denken dat elk kind eenzelfde behandeling nodig heeft. Rekening houden met de eigenheid van het kind – dus ook met datgene waarin het verschilt van de anderen – is immers een essentieel element in het opvoeden. Elk kind heeft recht op positieve beelden van mensen zoals hem of haar, waarmee het zich kan identificeren. Daarom zijn boekjes en foto's, waarop mensen met een handicap afgebeeld staan, belangrijk.

Een voorbeeld van hoe een onthaalouder zorg draagt voor het zelfbeeld van elk kind:

Lieve is al zeven jaar onthaalouder en vangt kinderen buitenschools op. Elke en Margot, beiden vier jaar, Vincent en Staf, vijf jaar en de achtjarige Julie, met syndroom van Down. Lieve heeft vastgesteld dat er vaak een groot verschil is in interesse tussen Julie en de andere kinderen. Hierdoor valt Julie soms wat 'uit de boot' of neemt ze een ondergeschikte positie in. Lieve heeft hier met de ouders van Julie over gesproken. Die vertelden haar dat hun dochter thuis gek is op gezelschapsspelen en daar ook erg bedreven in is. Daarom heeft ze Julie gevraagd om van thuis een spel mee te brengen. Nu nodigt ze Elke, Margot, Vincent en Staf uit om mee te spelen. Julie legt het spel uit en neemt de rol van spelverdeler in: ze deelt de kaarten uit en geeft de dobbelsteen door aan wie aan de beurt is. Ze speelt niet mee, maar regelt heel het spel. Julie geniet duidelijk van dit moment, ze lacht voortdurend tijdens het spel, omdat ze nu een andere positie krijgt dan ze doorgaans heeft. Ze kan haar kwaliteit als 'spelexpert' botvieren. Ook de andere kinderen vinden het leuk om een nieuw spel te ontdekken.

Activiteiten spelen een grote rol bij het opbouwen van een positief zelfbeeld. Via activiteiten kan je immers verschillen onder de aandacht brengen en er woorden aan verbinden. De essentie ligt daarbij in de manier waarop je als volwassene omgaat met de reacties van de kinderen. Daarnaast kan je het groepsgevoel versterken via activiteiten waaraan iedereen kan deelnemen. Niet iedereen moet natuurlijk overal aan participeren. Zorg er wel voor dat je voldoende activiteiten aanbiedt waaraan iedereen die er zin in heeft, kan meedoen.

Kleine aanpassingen zorgen er vaak voor dat een activiteit voor iedereen toegankelijk wordt. Bij puzzelstukken bijvoorbeeld kan je de kleine handvatjes vervangen door wat grotere deurenknoppen waardoor alle kinderen mee kunnen puzzelen. Soms zal je voor een kind met een ondersteuningsbehoefte op zoek moeten naar een alternatief, waardoor het kind toch het gevoel krijgt dat het erbij hoort. Zo kan je bijvoorbeeld een steekplank voor bouwblokken aan de muur bevestigen. Die plank is gemakkelijker bereikbaar voor kinderen met motorische moeilijkheden en kan niet verschuiven, maar kan ook haar nut bewijzen voor de andere kinderen.

In wat volgt, vind je inspiratie voor een activiteitenplan met aandacht voor de identiteitsontwikkeling van elk kind. Zo'n activiteitenplan heeft ook oog voor het beeld dat kinderen van elkaar hebben en tracht het evenwicht te houden tussen het ontkennen van het verschil en de nadruk op het tekort.

De omgeving heeft een belangrijke invloed op de identiteitsontwikkeling van een kind. Opvoeders dienen zich daarvan bewust te zijn. Bij kinderen met een specifieke ondersteuningsbehoefte verdient dat extra aandacht. Negeer de verschillen tussen kinderen niet en heb tegelijkertijd ook voldoende oog voor gelijkenissen tussen de kinderen. Er bestaan heel wat activiteiten, spelletjes en boeken die daarbij kunnen helpen.



## 6.2 Elk kind en elk gezin heeft zijn plek

Je kan op verschillende manieren gesprekken over families stimuleren. Die alledaagse babbels over het kind en zijn of haar gezin zorgen ervoor dat elk kind een plekje krijgt in de groep. Hieronder ontdek je een aantal mogelijke activiteiten die niet alleen gesprekken op gang brengen, maar bovendien ook de uitwisseling met en tussen de ouders bevorderen.

### Familiemuur

Een familiemuur is een wand met een verzameling foto's van de gezinnen van de kinderen in de groep. De foto's zijn voldoende groot en worden op kinderhoogte bij elkaar gehangen. Zo kan elk kind zichzelf en het gezin herkennen. De familiemuur geeft ouders de kans om hun gezin in beeld te brengen, zoals zij dat zelf willen.

Niet alleen het beeld is hier van belang, maar ook de manier waarop ouders over hun familie praten. Tracht de verhalen van de ouders zelf te onthouden als je werkt met familiefoto's. Dat laat toe om bij het benoemen van de specifieke eigenschappen en kenmerken van een kind, de woorden te hanteren die de ouders zelf gebruiken. Als je bijvoorbeeld met kinderen praat over verschillen omwille van een ondersteuningsbehoefte, gebruik dan dezelfde omschrijvingen (en soms zelfs medische terminologie) als de ouders. Dat laat toe om over het kind te communiceren en toch de privacy te respecteren. Die communicatie is immers even belangrijk als de familiemuur zelf.

Voor sommige ouders roept dat nieuwe en moeilijke vragen op. Hoe wil ik mijn gezin in beeld brengen? Hoe wil ik mijn kind afficheren tussen alle andere? Zullen kinderen vragen stellen bij de foto van mijn gezin? Het gesprek daarover met de ouders is belangrijk en helpt om beter te begrijpen waarom zij wensen dat je op een bepaalde manier over hun kind praat.

### Familieboek

Dat is een gemeenschappelijk groepsboek (van de groep of van de groep kinderen bij de onthaalouder) dat op reis gaat naar de verschillende gezinnen. Een goed boek sluit aan bij de leefwereld van de kinderen. Het allerleukste boek is dan ook een boek dat over het echte leven van de kinderen zelf gaat.

Ouders krijgen het boek een weekend mee naar huis, en schrijven hun 'levensverhaal' (of dat van hun kind) in het boek. Thuis kan iedereen rustig de tijd nemen om de verhalen van de andere kinderen in de groep en hun kinderbegeleiders te lezen. Familieleden die om praktische redenen bijna nooit naar de opvang komen, kunnen via dit boek kennismaken met een van de leefomgevingen van hun kind.

Ouders kiezen ook hier welk verhaal ze willen vertellen en hoe ze 'hun thuis' in beeld willen brengen. Verhalen, foto's, tekeningen en kleurrijke collages ... alles is mogelijk. De ouders kunnen iets kwijt over de persoonlijke gewoonten en de centrale figuren in het leven van hun kind. Volgende thema's kunnen daarbij inspireren: wie zijn de ouders (kinderen vinden het vaak leuk om de voornamen van de mama's of papa's te benoemen, dit maakt hen uniek)? Wat vindt de baby of peuter leuk? Wat is de lievelingsknuffel of lievelingsmaaltijd? Zijn er huisdieren? Als ouders willen praten over de ondersteuningsbehoeften van hun kind, dan gebruiken ze hun eigen woorden, zodat je die in de groep kan overnemen. Zorg er tot slot voor dat het boek geregeld wordt geactualiseerd.



## Ik-boek

Terwijl het familieboek over alle kinderen van de groep gaat, is het ik-boek een boekje over elk kind afzonderlijk. Ouders en kinderbegeleiders schrijven samen het verhaal van het kind. Elk kind heeft dus een eigen boekje. Ouders kunnen het boekje thuis invullen. Ze schrijven er bijvoorbeeld het geboorteverhaal in of kleven er een foto en een tekstje in over het verjaardagsfeest toen oma uit Limburg is gekomen. Of ze doen verslag over de vooruitgang die hun dochter bij de kinesist heeft gemaakt. Of ze illustreren het eerste bezoek aan de dierentuin.

In de buitenschoolse opvang kan elk kind zijn of haar ik-boek zelf vorm geven. Ook de kinderbegeleiders kunnen hun verhaal noteren, maar dat kan natuurlijk ook samen met de ouders en het kind. Het is een verhaal dat nooit af is, het boekje evolueert dus mee met het kind. Die ik-boekjes zijn geliefkoosde literatuur voor de kinderen: ze luisteren graag naar de verhalen van hun groepsgenoten en genieten wanneer hun eigen verhaal verteld wordt. Als ouders een voorleesmoment in de groep kunnen meemaken, zien ze meteen wat het voor de kinderen betekent.

## Groepsboek

Dit boek gaat over het leven van de groep kinderen, eerder dan van elk individueel kind. Het wordt dus door de kinderbegeleiders gemaakt. Het groepsboek vertelt het leven van de groep, iets wat dus nooit stopt. De groep maakt een uitstap, een ouder zingt of leest een verhaal voor aan de kinderen. Iets heel bijzonders of iets heel gewoons: alles kan zijn plek vinden in dat boek. Kinderen sturen een postkaartje vanuit hun vakantiebestemming, maken een collage of tekening over een evenement in de opvang, vertellen dat er een broertje of zusje bij kwam. Alle kaartjes komen in het verslagboek. Dat is een leuke manier om ouders te informeren over de belevenissen van hun kind. Kinderen kunnen aan de hand van verhalen en foto's de herinneringen actueel houden. Kinderen, ouders en collega's kunnen dat boek inkijken.

## Aanwezig, afwezig

Groepsrituelen, waarbij elk kind persoonlijk aan bod komt, kunnen het groepsgevoel versterken. Kinderen die voelen dat ze tot de groep behoren, krijgen een positiever zelfbeeld.

Fotografeer bijvoorbeeld elk kind tweemaal: een keer het gezicht en een keer de achterkant van hun hoofd. Ook de kinderbegeleiders maken hun eigen portret. Plak die voor- en achterzijdes op elkaar en verstevig de foto met plasticfolie (of lamineer). Hang vervolgens de foto's met een haakje aan de muur. Wanneer een kind in de groep aankomt, kunnen ouder en kind de foto omdraaien, met het gezicht naar de groep. Als het kind naar huis gaat, draait het de foto om en laat het de achterkant van zijn of haar hoofd zien. Kinderen kunnen heel snel zien wie er al in de groep is aangekomen, welke kinderbegeleider aanwezig is, of wie er een dagje thuisblijft.





## 6.3 Activiteiten

Het is nuttig om een activiteitenplan te hebben en om na te gaan of het aanbod beantwoordt aan de mogelijkheden van alle kinderen. Zo kan je een evenwicht zoeken tussen activiteiten voor iedereen, activiteiten die enige aanpassing vragen en speciale activiteiten. Een activiteitenplan vertrekt doorgaans van een analyse van de ruimte en van spelmateriaal en somt concreet op wat je aanbiedt. Zo kan je nagaan of er voldoende variatie is voor elk kind. Zijn er bijvoorbeeld voldoende visuele prikkels voor slechtziende kinderen? Als de kinderen geregeld dansen, biedt de ruimte dan voldoende alternatieven voor wie niet meedanst? Als er een activiteit gepland is waaraan een kind met motorische moeilijkheden niet kan meedoen, voorzie je nadien dan een groepsmoment, zodat het kind wel kan participeren?

### Gezamenlijke momenten

Zorg ervoor dat iedereen zoveel mogelijk kan deelnemen aan de vaste momenten en de dagelijkse weerkerende routine. Soms zijn daar kleine aanpassingen voor nodig. Visuele of auditieve ondersteuning kan bijvoorbeeld veel verschil uitmaken. Enkele voorbeelden:

#### » ONTHAALRITUEEL

Wanneer de meeste kinderen aangekomen zijn, verzamel je in een kring en ga je samen met hen na wie wel of niet aanwezig is. Je legt bijvoorbeeld een rustig muziekje op en een 'wakker-woorden-dans' luidt de dag in. Kinderen zitten gezellig bij elkaar. Op het ritme van de muziek wrijven ze op hun hoofd en wangen, en schudden ze hun ledematen los. Je heet alle kinderen om de beurt welkom. Je kan dat visualiseren door een foto van het kind te tonen, wanneer je het bij naam noemt. De foto's kan je prikken op een bord.

#### » SLAAPRITUEEL

Vooraleer een groepje kinderen gaat slapen, lees je samen een verhaaltje en nemen de kinderen afscheid van de groep.

#### » EETRITUELEN

Voor de kinderen aan tafel gaan, komt iedereen samen. De groep kinderen is betrokken bij het aan tafel gaan: wie helpt de tafel dekken en wie deelt de slabbetjes uit? Kinderen die niet stappen en bijvoorbeeld in een aangepast zitje zitten, kunnen het bestek uitdelen vanuit hun stoel.

Essentieel bij dit alles is natuurlijk dat je als kinderbegeleider inspeelt op reacties van de kinderen uit de groep. Een voorbeeld:

Kris is twee jaar en heeft voetbeugels aan. Als de kinderbegeleider de beugels omdoet, komen de anderen erbij staan. Ze vragen niets, maar de kinderbegeleider ziet dat de kinderen geïnteresseerd zijn. Ze reageert hierop door de voetbeugels van Kris te benoemen als een aspect van verschil. De groep bekijkt vervolgens de schoenen van elk kind. Jef heeft laarsjes aan en Tiny bottines, Sandrien heeft lage schoenen en de baby's Georges en Hassan hebben geen schoenen aan, maar zachte slofjes. Alle schoenen, slofjes en de voetbeugels worden bekeken en peuter Sandrien begint spontaan over het haar van de kinderen te vertellen. Sandrien heeft kort haar en de kinderbe-



geleider heeft lang haar. Kort en lang, dit heeft Sandrien net geleerd. Nu vergelijken de kinderen hun haren. De een heeft blond haar, de andere zwart haar, en Kris merkt dat zij hetzelfde haar heeft als Sandrien: kort haar met veel krulletjes.

## Alternatieven zoeken

Als de ruimte zodanig is ingericht dat kinderen zelf hun activiteiten kiezen, is het zelden zo dat de volledige groep op één moment met hetzelfde bezig is. Bovendien heeft elk kind een eigen ritme. Vaak zijn er dus alternatieven voorhanden als een deel van de groep voor bijvoorbeeld motorische spelletjes kiest.

Op bepaalde momenten (zoals bij buitenspelen of naar het speelplein gaan) kan het wel zijn dat de kinderen enkel ravotten en klimmen. Als niet elk kind kan deelnemen (bijvoorbeeld bij een loopspelletje), heb je als kinderbegeleider misschien het gevoel te falen. Je vraagt je misschien af of dat soort spel nog wel kan. Dat spel kan meestal gewoon doorgaan, op voorwaarde dat je zoekt naar een volwaardig alternatief. Bijvoorbeeld een verhaal vertellen of muziek beluisteren tijdens een loopspel. Vaak kan je het kind in kwestie ook een rol geven in het spel van de anderen. Het kan misschien een stempel geven telkens als een kind het parcours heeft afgelegd. Of het parcours kan ook eens op een alternatieve manier, bijvoorbeeld al schuivend in plaats van al lopend, afgelegd worden. Een voorbeeld:

Valerie en Beverly, een tweeling met ontwikkelingsmoeilijkheden, zijn de enige kinderen in de kleutergroep van de buitenschoolse opvang die niet stappen. In de groep wordt regelmatig gedanst en Valerie en Beverly genieten steeds enthousiast van de muziek. De kleuters dansen en springen in het rond. Valerie en Beverly zitten op de grond, draaien en zwaaien met hun handen, wiegen heen en weer, schuiven dansend tussen de kinderen. De kinderbegeleider krijgt bij het zien dansen van de tweeling inspiratie voor een nieuwe dans. Samen met alle kinderen voeren ze de 'poepschuiversdans' uit. Alle kinderen zitten samen op de grond en Valerie en Beverly demonstreren hoe je die dans kan doen. Al schuivend en zwaaiend beleven alle kleuters veel plezier.

## Afwisseling

Zorg dat er voldoende afwisseling is in de activiteiten. Let daarbij vooral op dat je activiteiten die veel motorische vaardigheden vragen (en dus sommige kinderen in een uitzonderingspositie plaatsen), afwisselt met andere, zoals bijvoorbeeld zintuiglijke activiteiten. Zintuiglijke spelletjes en activiteiten zijn immers vaak voor alle kinderen uit de groep geschikt. Ze maken de omgeving herkenbaar en hanteerbaar. Geuren, muziek, lichtprikkels en andere ervaringen brengen kinderen vaak tot rust of geven hun de kans om intens te genieten van het moment. Hieronder lees je voorbeelden van dergelijke zintuiglijke activiteiten.

### » VOELEN

- Voelpanelen: je kleeft verschillende materialen op een harde ondergrond (ribkarton, stukjes vast tapijt, schapenvacht, kunstgras, een afwasborsteltje, een babyborstel ...). De grote voelplaten die je zo bekomt, bevestig je aan een wand. Kleinere voelplaten kan je op tafel leggen of op de tafel van een aangepaste stoel.



- Voeldozen: je maakt een of twee gaten in een stevige doos met deksel, zoals bijvoorbeeld een schoendoos. Je kan een doos maken met daarin wisselende voorwerpen of je kan een doos zacht of hard bekleden aan de binnenzijde.
- Masseren van voeten en handen kan een leuke activiteit zijn die kinderen ook bij elkaar kunnen doen.
- Voelkussentjes: je vult zakjes met verschillende materialen, zoals kersenpitten, watten, bloem, ballonnen, maïs ... en naait de zakjes dicht. Eventueel kan je er koordjes aan bevestigen om ze met elkaar te verbinden tot een 'voelweg' waarop de kinderen kunnen liggen of rollen.
- Voelmatras: dit is een hoeslaken gevuld met ballonnen. De kinderen kunnen er rustig op liggen.
- Vingerverf en scheerschuim: als je scheerschuim op een spiegel aanbrengt, kan je er figuren in maken of gewoon de glijbeweging voelen. Het scheerschuim is zacht, ruikt heerlijk en daagt uit tot smeren. Vingerverf zorgt voor mooie kleurschakeringen op de spiegel of een blad papier. Beide materialen bieden weinig weerstand en kinderen hebben dus niet veel kracht nodig om die uit te smeren.
- Voelschort: je bevestigt verschillende materialen aan een oude schort, een oud overhemd of T-shirt. Wanneer je de schort draagt, kunnen de kinderen voelen aan het materiaal. Kinderen kunnen de schort natuurlijk ook zelf dragen.

» **ZIEN**

- Blacklight: breng in een donkere speelruimte fluomateriaal aan en laat een blacklight schijnen. Als je geen donkere ruimte hebt, kan je een blackbox maken. Dat is een houten zwarte kist met daarin een blacklight gemonteerd. Zo kan je fluomateriaal laten verschijnen en krijg je een lichtspel.
- Lichtslingers: bevestig veilige buitenverlichting (bijvoorbeeld kerstverlichting voor de bomen buiten) in een donkere hoek, aan het plafond of in een muskietennet. Die lichtslingers zijn ook heel geschikt voor spelletjes in het donker.
- Schaduwspeel: je hangt een groot wit laken voor een lamp of overheadprojector. Laat allerlei voorwerpen bewegen tussen de lichtbron en het laken. Met de overheadprojector kan je figuren op het witte doek projecteren.
- Zaklamp: samen met een zaklamp in een boekje kijken of naar figuren op de muur, geeft een extra visuele ervaring.
- Een discolicht geeft ook plezierige visuele mogelijkheden.



#### » **HOREN**

- Opnemen: stemmen opnemen en beluisteren
- Micro: stemmen, liedjes en geluiden versterken
- Muziekinstrumenten: samen muziek maken met trommels, triangel, tamboerijnen, ritmestokjes ...
- Luisterinstrumenten: regenmaker, klankschalen, oceandrum, zakjes gevuld met verschillende knispergeluiden, schudkokers ...

#### » **RUIKEN**

- Geurwashandjes: washandjes met verschillende geuren, waaraan kinderen kunnen ruiken (koffie, kokos, zeep, cacao, kruiden ...).
- Geurpoppen: elke pop heeft een andere geur.
- Tijdens de maaltijd kinderen attent maken op geuren.

## Speciale activiteiten voor iedereen

Het kan best leuk zijn om een activiteit die speciaal voor een kind met een specifieke ondersteuningsbehoefte bedoeld is te organiseren voor de hele groep. Enkele voorbeelden:

#### » **EEN SNOEZELKAMER**

Een snoezelkamer is een rustige plek waar je kinderen onderdompelt in zintuiglijke ervaringen. Visuele prikkels, tactiele uitdagingen, warmte, een waterbed en sfeervolle rustige muziek brengen kinderen in een andere wereld. In een snoezelruimte gaan de kinderen intens op ontdekkingsstocht door de ruimte. Op een waterbed genieten kinderen samen van de licht golvende bewegingen.

#### » **SMOG-GEBAREN (SPREKEN MET ONDERSTEUNING VAN GEBAREN)**

Hierbij maak je gebruik van eenvoudige gebaren. Het bevordert de communicatie met kinderen die zich (nog) niet sprekend kunnen uitdrukken. Ook kinderen die zich wel al met woorden kunnen uitdrukken, vinden het vaak leuk om die gebaren te gebruiken. Ze kunnen ook dienen om communicatie tussen sprekende en (nog) niet-sprekende kinderen te vergemakkelijken. De gebaren kan je ook integreren in een liedje of een eenvoudig versje.

#### » **MASSAGE**

Je kan als kinderbegeleider kinderen individueel masseren, maar kinderen kunnen ook elkaar masseren. Je tovert jouw ruimte om in een warme gezellige kamer. Je verduistert de ruimte, een schemerlamp kan voor stemming zorgen. Geuren en rustige muziek ondersteunen die activiteit. Kinderen kunnen elkaars voeten masseren. Een peuter dompelt zijn voeten in het water, de andere peuter zal later de voeten drogen en met een zachte geurende crème de voeten masseren.



## » SHERBORNE

Dit is een bewegingspedagogiek die gericht is op het beleven van de eigen fysieke mogelijkheden en het opdoen van nieuwe bewegingservaringen. Het accent ligt veel meer op het 'ervaren' dan op het 'kunnen'. De bewegingspedagogiek van Veronica Sherborne kent meerdere toepassingen. De oorsprong lag in het bijzonder onderwijs en in instellingen voor volwassenen met een handicap. Vandaag gebruikt men die ook bij peuterbewegen, kleuterturnen en in sommige kinderdagverblijven. Het voordeel is dat daarvoor geen speciale uitrusting nodig is en dat dit zowel in een groepsactiviteit kan passen als voor een individueel moment.

## Aanpassingen van ruimte en materiaal

Kleine aanpassingen kunnen maken dat kinderen met motorische of andere moeilijkheden beter van het gewone activiteiten aanbod kunnen gebruikmaken. Vaak kunnen externen hierbij heel wat tips geven of een handje helpen (zie ook verder in *8 Werken aan een netwerk*). Die aanpassingen kunnen trouwens ook erg nuttig zijn voor kinderen die geen specifieke ondersteuningsbehoeften hebben.

*'Ik heb al enkele keren samen met het personeel van de opvang gezocht naar een systeem voor een kind dat zelf geen speelgoed kan halen. Zo hebben we bijvoorbeeld een 'speelplaat' gemaakt. Dat is een multiplexplaat waar je speelgoed aan vastschroeft of kleeft. We hebben met verschillende voelmaterialen (een spons, een zacht afwasborsteltje, een kleeborstel, een stukje stof) een plank gemaakt. Die kan je op tafel bevestigen, tussen de benen van het kind plaatsen of ze kan op het tafelblad van een zitschelp of staplank liggen. Zo raken kinderen hun speelgoed niet altijd kwijt en zijn ze niet afhankelijk van iemand wanneer ze het door een ongewilde beweging weggooien. We hebben ook al planken gemaakt met piepbeesten of rammelaars die gewoon in de opvang te vinden zijn.'*

THUISBEGELEIDER



Voorbeelden van mogelijke aanpassingen zijn:

- Inlegpuzzel met deurknopjes. De knopjes op de puzzels die je koopt zijn vaak te klein om gemakkelijk vast te nemen. Een grotere knop kan een hulpmiddel zijn.
- Grote parels met harde draad (wasdraad) of pijpstokers.
- Lijnen op de grond. Kinderen volgen een gekleurde lijn om van de ene ruimte naar de andere te gaan. Dat helpt om vrij te bewegen in de ruimte.
- Klittenband of antislip op materiaal zorgt ervoor dat de voorwerpen niet voortdurend wegglijden.
- Legoplaten en bouwplankjes voor blokken aan de muur geven kinderen de kans om rechtopstaand te bouwen met blokken.
- Magneetborden geven de kans om allerlei figuren te vormen. De vormen blijven beter op hun plaats waardoor kinderen met een motorische beperking er makkelijk mee aan de slag kunnen.
- Voelborden aan de muur. Je kan deze borden op zit- of stahoogte monteren. Horizontaal werken of verticaal werken vraagt verschillende motorische vaardigheden. Tactiele spelletjes vallen steeds in de smaak van jonge kinderen.
- Spelmateriaal vasthechten aan een plank (met andere woorden, zelf een *activity center* maken). Materiaal dat je kan bewegen, maar dat toch vastgemaakt is aan een plank, maakt het spelen veel gemakkelijker. Kinderen kunnen alles in beweging brengen zonder dat de voorwerpen steeds wegschuiven.
- Papier vastkleven bij het tekenen of schilderen.
- Materiaal hoger plaatsen, zodat een kind in een staplank eraan kan.
- Een autobaan of knikkerbaan aan de muur bevestigen.
- Visualiseren van speelhoeken, speelkoffers en ruimten, door hun functie met pictogrammen weer te geven.
- Toilet met voetensteun.
- Stoeltjes met voetensteun.





## STARTEN MET INCLUSIEVE KINDEROPVANG

### 7.1 Samenwerken in een team

#### Van onderuit of van bovenaf?

In hoofdstuk 3 – *Een opvang met visie* – las je hoe belangrijk het is dat kinderbegeleiders en onthaalouders ondersteund worden bij de opvang van kinderen met specifieke ondersteuningsbehoeften. Een van de aandachtspunten van die begeleiding gaat naar het ontwikkelen van een gemeenschappelijke visie. De vraag die daarbij telkens rijst is of je dat van bovenaf stuurt, dan wel van de kinderbegeleiders of onthaalouders zelf laat komen. In de praktijk blijkt geen van beide manieren te voldoen, maar is het beter om een combinatie van ‘top-down’ en ‘bottom-up’ te hanteren.

Top-down betekent dat je als verantwoordelijke de visie op inclusie aan de kinderbegeleiders of onthaalouders oplegt. Een dergelijke aanpak biedt echter te weinig ruimte om weerstanden

of eventuele angst en vragen te uiten. Bovendien gaan op die manier de ervaring en de knowhow verloren, die kinderbegeleiders hebben opgebouwd in het omgaan met hun groep.

Bottom-up betekent dat je als verantwoordelijke afwacht tot de kinderbegeleiders of onthaalouders er zelf klaar voor zijn. Dat houdt het risico in dat de vernieuwing achterwege blijft, omdat de kans groot is dat er kinderbegeleiders zijn die dat niet zien zitten. Bovendien is de beslissing om een inclusieve opvang te realiseren een zaak van het pedagogische beleid en dus de verantwoordelijkheid van de leidinggevende en het organiserende bestuur. Het kan dus niet dat de beslissing om aan de slag te gaan, volledig afhangt van de goodwill van het personeel.

Een combinatie van top-down en bottom-up betekent dat verantwoordelijke en bestuur de krijtlijnen uittrekken van hun inclusief beleid. Binnen dat kader, dat zich duidelijk voor inclusie uitsprekt, krijgen de onthaalouders of kinderbegeleiders alle ruimte om samen te zoeken hoe ze dat invullen in hun dagelijkse praktijk.

## Ervaringen delen

Een visie bouw je natuurlijk niet op één dag. Ook als de krijtlijnen duidelijk zijn, is geregeld overleg nodig. Zo blijkt bijvoorbeeld dat kinderbegeleiders die vaak in team over hun ervaringen met inclusie spreken, veel makkelijker van een deficitmodel of een ontkennende aanpak overgaan naar een diversiteitsmodel. Ook voor onthaalouders is dat belangrijk. De meeste onthaalouders appreciëren het wanneer je als dienstverantwoordelijke ervaringsuitwisseling organiseert, zelfs over de grenzen van de dienst heen.

## Informatie doorgeven

In kinderdagverblijven en buitenschoolse opvanginitiatieven staan meerdere kinderbegeleiders in voor de groep. In die context is het erg nuttig om een (aandachts)begeleider aan te duiden voor het kind met een specifieke ondersteuningsbehoefte. Dat betekent niet dat enkel die kinderbegeleider voor dit kind zorgt. Het betekent wel dat hij of zij het kind en zijn of haar gezin nauwer opvolgt en verantwoordelijk is voor het doorgeven van informatie aan collega's. Bij kinderen met specifieke ondersteuningsbehoeften is de informatiedoorstroming immers doorgaans een stuk complexer. Er is specifieke informatie van en naar de ouders, maar ook van en naar externe deskundigen. Waak er dus over dat die goed gestroomlijnd wordt. Ouders appreciëren het ook bijzonder als de informatie die ze aan de ene kinderbegeleider doorgeven, ook bij de collega's bekend is. Teams die een systeem van (aandachts)begeleiders invoerden voor kinderen met een specifieke ondersteuningsbehoefte, getuigen dat dit de relatie met het kind en de ouders voor het hele team zo ten goede komt, dat ze dat nu ook voor alle kinderen toepassen.

Het teamoverleg (of de ontmoetingsmomenten bij onthaalouders) zijn tenslotte ook het moment om van elkaars ervaringen te leren. Inclusie impliceert afstemmen met elkaar. Hoe goed de opvang ook voorbereid is, er gebeuren steeds onverwachte zaken en af en toe loopt het ook eens fout. Uit dergelijke situaties kan een team heel wat opsteken, op voorwaarde dat er een moment is waar ze van gedachten kunnen wisselen over het incident.

Bij onthaalouders zijn daarom geregelde bezoeken van de dienstverantwoordelijke wenselijk. Dat betekent niet dat je als dienstverantwoordelijke expert in inclusie hoeft te zijn en op alle vragen een antwoord hoeft te hebben. In de eerste plaats gaat het om een klankbord bieden om te kunnen reflecteren over wat er gebeurd is en om aandacht te geven aan vragen en





twijfels. In de tweede plaats kan je als dienstverantwoordelijke ook helpen bij de contacten met externe deskundigen.

Inclusieve kinderopvang impliceert begeleiding van het team bij het ontwikkelen van een gemeenschappelijke visie. Ervaringsuitwisseling, informatiedoorstroom, overleg en afstemming zijn daarvoor de belangrijkste instrumenten.

#### TIP

het *All Inclusive*-spel is een fijne manier om aan visieopbouw te doen met het hele team. Het is een methodiek om met teams te reflecteren over inclusieve kinderopvang van kinderen met een specifieke ondersteuningsbehoefte en de aanpak van concrete situaties. Al spelend krijgt het team een krachtige visie op inclusie mee.<sup>17</sup>

## 7.2 Overgangen

Uit vorige hoofdstukken blijkt dat de stap naar inclusieve kinderopvang voor veel ouders een langzaam gerijpte, soms moeilijke beslissing is geweest. Dat betekent dat – meer nog dan bij de andere kinderen – er bijzondere aandacht nodig is bij de overgangen.

### Overgang van de ene naar de andere groep

In kinderdagverblijven en buitenschoolse opvang die horizontaal werken (met groepen volgens leeftijd), vraagt de overgang tussen die leeftijdsgroepen enig overleg. Vaak heeft men een zekere routine om te bepalen wanneer een kind overgaat. Die routine moet misschien in vraag gesteld worden als het over kinderen met een specifieke ondersteuningsbehoefte gaat. Zo is het bijvoorbeeld geen goed idee om een kind volledig bij de baby's te laten, omdat het nog niet stapt en het nu eenmaal de gewoonte is dat kinderen pas overgaan als ze stappen. Overleg daarover met de ouders en ga samen na wat inclusie voor dit kind, in die omstandigheden, best kan betekenen. Bekijk daarbij het totale kind: niet enkel de motorische moeilijkheid bijvoorbeeld, maar ook de sociale contacten, de vorm van humor, de vriendschapsrelatie met een bepaald ander kind ...

Wanneer dan vaststaat dat het kind overgaat, is het best om dat proces goed te begeleiden. De kinderbegeleiders hebben immers een hele weg afgelegd met het kind en de ouders en het zou jammer zijn als die band helemaal verloren gaat. Je kan er bijvoorbeeld voor kiezen om een vaste kinderbegeleider mee met het kind over te laten gaan. Bouw ook voldoende nieuwe wenmomenten in, voor de ouders, het kind en de kinderbegeleiders.

In de buitenschoolse opvang zijn de grenzen tussen de leeftijdsgroepen doorgaans heel flexibel. Kinderen bepalen zelf mee of ze het liefst naar een volgende groep gaan, of nog wat langer bij de kleuters willen blijven. Aan de andere kant wordt de plaats van het kind tussen de leeftijdsgenoten en hoe het kind die plaats ervaart, belangrijker. Besteed dus in de buitenschoolse opvang bijzondere aandacht aan waarom kinderen al dan niet kiezen om over te gaan naar een andere groep. Zegt Kim bijvoorbeeld dat ze niet naar het tienerlokaal wil, omdat ze liever met de jongere kinderen speelt, of bedoelt ze eigenlijk dat ze zich daar niet welkom voelt?

<sup>17</sup> Heb je interesse in het *All inclusive*-spel? Contacteer dan [inclusie.kinderopvang@stad.gent](mailto:inclusie.kinderopvang@stad.gent).



## Overgang tussen verschillende voorzieningen

Sommige ouders die goede ervaringen hadden met inclusieve kinderopvang, kiezen daarna ook voor inclusief onderwijs. Andere ouders twijfelen daar erg lang over of maken de keuze voor een gespecialiseerd aanbod. De overgang naar een nieuwe 'voorziening' is soms een bijzonder moeilijke beslissing en is vaak een stresserende periode. Steeds meer gaan opvanglocaties daarom op zoek naar meer continuïteit en een zachte overgang tussen kinderopvang, kleuterschool en buitenschoolse opvang. Dat komt niet alleen kinderen met een specifieke ondersteuningsbehoefte ten goede, maar ook alle andere kinderen.

De kinderopvang kan de overgang naar een andere voorziening op verschillende manieren versoepelen. Denk bijvoorbeeld aan een kinderbegeleider die enkele keren meegaat naar de kleuterklas of aan een systeem van halve dagen kleuterschool en halve dagen opvang. Of ook omgekeerd: een bezoek van de kleuterleraar aan de kinderopvang kan nuttig zijn. Een voorbeeld:

Karima is een peuter met een visuele beperking in het kinderdagverblijf. Toen ze drie werd, stelde haar moeder vragen over de overgang naar de kleuterklas. De ouders hadden in de buurt een school gevonden. Haar moeder maakte zich toch wat zorgen, omdat Karima goed haar draai gevonden had in de peutergroep en het klikte goed met de aandachtsbegeleidster. Ook de toekomstige juf van de kleuterschool maakte zich zorgen. Ze had een verslag gelezen over de 'problematiek' van Karima. De kleuterleraar vroeg zich af hoe Karima in haar klas zou functioneren. De aandachtsbegeleidster van het kinderdagverblijf ging op bezoek op de school en herkende de bezorgdheid van de juf meteen. Zij herinnerde zich dezelfde onzekerheid, maar kon die een plaats geven in haar weg die ze samen met Karima en haar gezin had afgelegd. De aandachtsbegeleidster had het vooral over het kind dat Karima in de eerste plaats is en niet enkel over haar beperking. De juf kwam op bezoek in het kinderdagverblijf en zag toen de echte Karima, die op haar manier samenspeelde met de andere peuters. Daarna is de aandachtsbegeleidster samen met Karima's mama op de school geweest. Ze hebben eerst haar toekomstig klasje zonder kinderen bezocht, zodat ze het lokaal kon verkennen samen met de juf. Later is de aandachtsbegeleidster nog een paar keer mee gaan wennen in de klas met Karima. Die vertrouwde persoon zorgde, zowel voor Karima als voor haar moeder, dat de overgang geen moeilijke stap was, maar wel een verdere stap op de weg van inclusie.

Voor een kind met een specifieke ondersteuningsbehoefte en de ouders zijn de overgangen (binnen de opvang of extern naar bijvoorbeeld de school) belangrijke en vaak moeilijke momenten. In plaats van de 'gewone procedure' te volgen, bekijk je die fase best in functie van het inclusieproces van het kind. Ondersteun een overgangsmoment goed, ook over de grenzen van de opvang heen.



## 7.3 Kunnen wij dit aan?

Het is een veelgehoorde twijfel van verantwoordelijken: zullen mijn medewerkers het aankunnen om dit kind op te vangen? Het is ook een heel terechte vraag, zeker als begeleiders nog maar weinig ervaring hebben met inclusie. Toch leidt die vraag soms tot een aanpak die inclusie net in de weg staat. Hieronder lees je enkele vaker voorkomende valkuilen en wat een mogelijk alternatief is.

### » HET KIND WORDT EERST ‘BEOORDEELD’

Soms last een team een procedure in, waarbij iemand vooraf het kind ‘screent’ en dan oordeelt of het de opvang niet te veel zou belasten. Om meerdere redenen is dat niet zo’n goed idee. Bij jonge kinderen is de situatie heel erg onvoorspelbaar, ook voor specialisten die zich met het onderzoek naar ontwikkelingsmoeilijkheden bezighouden. Een ‘beoordeling’ dreigt een ‘veroordeling’ te worden, iets wat helemaal ingaat tegen de geest van inclusie. Zelfs bij oudere kinderen is het erg moeilijk om vooraf precies in te schatten wat de specifieke ondersteuningsbehoefte eigenlijk inhoudt.

Soms wordt er een lijst gehanteerd van welke ‘aandoeningen’ wel en welke niet aanvaardbaar zijn. Het is natuurlijk begrijpelijk dat je niet voor verrassingen wilt staan. Dergelijke lijstjes blijken in de praktijk echter zinloos, omdat elk kind (ook al hebben ze dezelfde ‘aandoening’) verschillend is en andere vragen en ondersteuningsbehoeften heeft. Precies om die reden heeft het weinig zin om de kinderbegeleiders voor te bereiden met vormingsmomenten over de verschillende mogelijke handicaps. Dergelijke vorming is niet echt nuttig bij de opvang van een bepaald kind en boezemt het team eerder angst dan vertrouwen in. Wat wel zinvol is, is samen met de ouders en het team op zoek gaan naar wat er precies nodig is om dat kind kwalitatieve opvang te bieden en hoe je die kan organiseren.

### » EEN PAAR MAANDEN OP PROEF

Soms last een team een proefperiode in. Daarmee krijgen de ouders echter een onmogelijke boodschap. Wat moeten zij immers met die onzekerheid? Bovendien creëert een dergelijke proefperiode een onevenwicht. Het is dan immers de voorziening die alleen ‘oordeelt’, terwijl opvang en ouders samen, in een bondgenootschap, naar de beste oplossing voor het kind zouden moeten zoeken.

Het spreekt vanzelf dat je in sommige situaties niet onvoorwaardelijk ‘ja’ kan zeggen, omdat niemand (ook de ouders niet) precies weet wat te verwachten. Een engagement uitspreken kan op dat moment wel: ‘Wij zullen alles proberen om, in overleg met jullie, van die opvang het beste te maken. Mochten er onverwachte moeilijkheden opduiken, dan bekijken we samen hoe we die aanpakken en of we die kunnen oplossen.’

### » DE TOESTEMMING VRAGEN

Soms vraagt een verantwoordelijke eerst, aan de betrokken teamleden of de onthaalouder, of ze de opvang van dit kind met een specifieke ondersteuningsbehoefte zien zitten. Of de verantwoordelijke stuurt de vraag rond wie kinderen die extra aandacht nodig hebben, wil opvangen. Daardoor hangt het welslagen van inclusie (en dus van de missie van de voorziening) echter af van het individuele oordeel van een of enkele



teamleden. Dat is ethisch niet aanvaardbaar. Bovendien wordt op die manier inclusie een (voorwaardelijke) gunst in plaats van een recht.

Natuurlijk heeft het geen zin om alle twijfels dan maar meteen weg te wuiven. Integendeel: elk teamlid en elke onthaalouder heeft het recht op de ondersteuning die nodig is om van inclusie een succes te maken. Dat betekent dat je een andere vraag centraal stelt: niet 'kunnen wij dit aan?', maar wel 'wat hebben we nodig om dit aan te kunnen?' en 'hoe organiseren we dit?' De juiste interne en externe communicatie en een goede samenwerking met deskundigen is dus onontbeerlijk. Daarover gaat het volgende deel in deze publicatie.

#### » EXTRA PERSONEEL EN MATERIAAL?

Een team denkt wel vaker dat er eerst bijkomende middelen moeten zijn, vooraleer met inclusie te kunnen starten. Daarbij denken ze aan extra materiaal of aan bijkomend (al dan niet gespecialiseerd) personeel.

Heel vaak is dat niet nodig. Elk kind is immers verschillend en het is pas tijdens de kennismakingsperiode dat je met de ouders (en eventuele externe deskundigen) nagaat wat de specifieke ondersteuningsbehoeften van dat kind nu zijn. Het kan zijn dat er op bepaalde momenten handen tekort zijn (bijvoorbeeld om eten te geven) of dat er een aangepaste stoel nodig is. Maar dat is altijd een individuele en tijdelijke oplossing, op maat van een specifiek kind. In geen geval is het zinvol om bij voorbaat een batterij aan 'hulpmiddelen' op te bouwen.

De boodschap is dus elke keer: verken goed wat de specifieke ondersteuningsbehoeften van dat kind precies zijn. De ervaringen tot nog toe leren dat teams vaak de nodige expertise en hulpmiddelen in huis hebben om daarop in te spelen en 'extra's' niet nodig zijn. Een basisvoorwaarde blijft uiteraard dat er voldoende begeleiders zijn om elk kind (ongeacht de ondersteuningsbehoeften) kwaliteitsvol te begeleiden. Met andere woorden: inclusieve kinderopvang vraagt niet per definitie een hogere begeleider-kindratio, maar wel een goede algemene begeleider-kindratio voor kwaliteitsvolle kinderopvang.

Uiteindelijk gebeurt het soms dat ouders, ondanks alle voorzorgen en intakeprocedures, toch voor een andere oplossing kiezen dan inclusie. Dat hoef je niet noodzakelijk te zien als het falen van de opvang. Ouders hebben tenslotte het laatste woord in die keuze.

Vanzelfsprekend zijn er vragen en twijfels over de draagkracht van de opvang. De vraag mag echter niet zijn 'kunnen wij dit aan?', maar wel 'wat hebben we nodig om dit aan te kunnen?' en 'hoe organiseren we dat?'



## 7.4 Communicatie met alle ouders

De communicatie met ouders van kinderen met een specifieke ondersteuningsbehoefte kwam al meermaals aan bod. Het opbouwen van een bondgenootschap tussen ouders en kinderbegeleiders staat immers centraal in inclusieve kinderopvang. Dit deel gaat kort in op de communicatie met de andere ouders.

Het opnemen van een kind met een specifieke ondersteuningsbehoefte brengt soms vragen mee van de andere ouders. De communicatie daarover verloopt een stuk makkelijker wanneer de opvang een duidelijke visie heeft – namelijk openstaan voor alle kinderen – en die visie ook van meet af aan extern communiceert (bijvoorbeeld in de kennismakingsfolder). Toch zijn er vaak vragen over wat je wel en niet aan de andere ouders kan vertellen. Moet je vooraf aankondigen dat een kind met ontwikkelingsmoeilijkheden zal komen? Welke informatie over het kind geef je wel of niet mee?

Het heeft geen zin om vooraf aan te kondigen dat ‘volgende week Amber komt en zij is blind en heeft ...’. Dat legt immers de focus op het tekort van Amber en gaat in tegen het diversiteitsmodel. Het kan zeker niet dat ouders beslissen welk kind je al dan niet toelaat. Het inclusiebeleid is immers een zaak van het organiserende bestuur. Daarom is het net zo belangrijk dat het van meet af aan voor iedereen duidelijk is dat de voorziening openstaat voor elk kind (wat overigens met zoveel woorden vermeld staat in het Internationaal Verdrag inzake de Rechten van het Kind).

Anderzijds is het wél nodig om steeds in te gaan op vragen van ouders die betrekking hebben op hun eigen kind. Ouders maken zich bijvoorbeeld soms ongerust of er nog wel tijd en ruimte zal overschieten voor hun kind. Die vragen kan je uiteraard niet laten liggen. Soms formuleren ouders die ongerustheid heel bedekt: ‘Het moet toch wel erg lastig zijn voor jullie.’ Dergelijke opmerkingen kunnen de kinderbegeleiders oppikken. Door voorbeelden te geven van hoe ze dat aanpakken, kunnen ze de ouders geruststellen.

Hoe stel je dat kind best voor aan de andere ouders? En wat doe je met vragen die de ouders daarover stellen (welke informatie geef je, welke woorden gebruik je)? Daarvoor overleg je best met de ouders van het kind met een specifieke ondersteuningsbehoefte.

De meeste voorzieningen organiseren geregeld ontmoetingsmomenten waarop ouders en kinderen met elkaar kennis kunnen maken. Denk bijvoorbeeld aan koffieochtenden, aperitief, feestjes, verjaardagen ... Het zijn uitstekende momenten waarop ouders informeel over hun kinderen vertellen en ze zijn dus bijzonder geschikt om vragen op te vangen.

*‘Het is leuk als een kinderdagverblijf of een opvang kan zorgen voor momenten waarop een band kan ontstaan met andere ouders. Soms zijn we het beu steeds het open boek te moeten spelen en zelf het initiatief te moeten nemen om contact te zoeken.’*

Nadia – MOEDER

Net als de breng- en haalmomenten zijn het erg geschikte gelegenheden om ouders met elkaar te verbinden door te zoeken naar overeenkomsten tussen de kinderen en niet de nadruk te leggen op het ‘tekort’ van een van hen. Zo kan je bijvoorbeeld de mama van Lotje in contact brengen met de mama van Amber ‘omdat zij dat ook gehad heeft dat haar dochter om het uur wakker werd ’s nachts’.



Het is belangrijk dat het van meet af aan voor iedereen duidelijk is dat de kinderopvanglocatie openstaat voor elk kind. Negeer vragen van andere ouders echter niet. Informele ontmoetingsmomenten tussen ouders zijn uiterst geschikt om vragen op te vangen.

## 7.5 Deontologie

Het is ook belangrijk stil te staan bij enkele deontologische aspecten in het kader van inclusieve kinderopvang. In principe verschilt de deontologie voor kinderen met specifieke ondersteuningsbehoeften in niets van de aanpak voor alle andere kinderen.

Als kinderopvang beschik je over allerlei informatie over een kind. Dat kunnen kindvolgsystemen zijn, observaties, medische informatie, inlichtingen of verslagen van therapeuten en dergelijke. Voor elk kind – en dus ook voor elk kind met een specifieke ondersteuningsbehoefte – geldt dat het dossier steeds ter inzage moet zijn van de ouders. Zij hebben altijd toegang tot de informatie, én kunnen ook beslissen informatie te verwijderen uit het dossier.

Je kan ook nooit informatie bij derden (school, CLB, therapeuten ...) over het kind inwinnen zonder medeweten van de ouders.

De verantwoordelijken, de kinderbegeleiders en de onthaalouders dienen zich te houden aan het respect voor de privacy en de regelgeving daarover (GDPR). Informatie uit het dossier van een kind kan je alleen meedelen aan andere ouders of kinderen met de toestemming van de betrokken ouders. Indien je denkt dat het wenselijk is om bepaalde informatie over een kind met andere ouders te delen (bijvoorbeeld omdat er vragen over gekomen zijn), dan bespreek je met de ouders van het kind wat je wel en wat je niet doorgeeft en hoe dat gebeurt.

Als verantwoordelijke weeg je af welke informatie uit het dossier je met de kinderbegeleiders deelt en welke niet. In principe gaat het enkel over die zaken die noodzakelijk zijn voor de goede zorgen voor het kind. In de praktijk kan het weleens gebeuren dat het niet duidelijk is wat daar nu wel en niet onder valt. Een moeder deelt je bijvoorbeeld mee dat zij en haar man binnenkort uit elkaar gaan. Of een vader vertelt in een openhartige bui dat zij overwegen om het broertje van hun kind te laten testen om na te gaan of hij dezelfde stofwisselingsziekte heeft. In dat geval consulteer je best de ouder en vraag je of je de kinderbegeleiders daarvan op de hoogte moet brengen.

De deontologie voor kinderen met specifieke ondersteuningsbehoeften is niet anders dan de aanpak voor alle andere kinderen.





## WERKEN AAN EEN NETWERK

### 8.1 Samenwerken met gespecialiseerde ondersteuners

#### Centra Inclusieve Kinderopvang

Om kwalitatieve inclusieve kinderopvang te realiseren, erkende Kind en Gezin (agentschap Opgroeien) in 2014 de Centra voor Inclusieve Kinderopvang (afgekort CIK). Hun opdracht is kinderopvang ondersteunen in het realiseren van kwalitatieve inclusieve dienstverlening. Ze doen dat bijvoorbeeld door te sensibiliseren op lokaal vlak, samenwerking tot stand te brengen met mogelijke toeleiders, individuele trajecten aan te vatten met kinderopvanglocaties die een eigen inclusiebeleid en visie willen uitwerken en lerende netwerken op te starten voor kinderopvang die samen met andere locaties willen reflecteren over inclusief werken.

Je kan bij een Centrum voor Inclusieve Kinderopvang terecht voor gratis ondersteuning als je een kind met een specifieke ondersteuningsbehoefte opvangt of wil opvangen. Afhankelijk

van je vraag, krijg je langdurige ondersteuning of kan je een beroep doen op een netwerk van professionals.

Het Centrum voor Inclusieve Kinderopvang geeft ondersteuning op maat. Denk aan:

- meedenken over het organiseren van de opvang rond een specifiek kind;
- reflecteren over de toegankelijkheid van je opvang;
- vorming over inclusief beleid en jouw pedagogische rol;
- coaching rond communicatie met ouders, bijvoorbeeld rond een vermoeden van een ontwikkelingsprobleem.

De *ROADMAP Inclusieve kinderopvang: routes voor coaches bij het versterken van inclusie* is interessant voor wie zich verder wil verdiepen in inclusieve kinderopvang. Die roadmap is in de eerste plaats bedoeld voor CIK-coaches en andere pedagogisch ondersteuners.

De bijhorende *READER voor coaches bij het versterken van inclusie* bundelt een waaier aan methodieken, draaiboeken, artikels, onderzoek en relevante websites die interessant zijn wanneer je bouwt aan inclusieve kinderopvang.<sup>18</sup>

## Specifieke ondersteuningsvormen in de opvang

Naast de Centra voor Inclusieve Kinderopvang zijn er nog heel wat andere organisaties die kunnen helpen bij het begeleiden van een kind met een specifieke ondersteuningsvraag. In de brochure *Inclusieve opvang, specifieke ondersteuning in de kinderopvang* van agentschap Opgroeien<sup>19</sup>, vind je een overzicht van de gespecialiseerde ondersteuningsvormen in de opvang. Die organisaties bezitten een schat aan expertise op vlak van handicaps. Ze beschikken over kennis van en hebben ervaring in het begeleiden, stimuleren en ondersteunen van kinderen met een specifieke ondersteuningsvraag. De ondersteuning die die externe organisaties bieden, gebeurt vanzelfsprekend uitsluitend op vraag of met de toestemming van de ouders. Ouders behouden immers steeds het mandaat en de regie over de opvoeding van hun kind. Voor heel wat gezinnen betekent de samenwerking met gespecialiseerde hulpverleners een meerwaarde en een verlichting. Maar ook voor de kinderbegeleiders of de onthaalouders heeft dat belangrijke voordelen. Langs die weg wisselen ze de noodzakelijke kindgerichte informatie uit en vinden ze een plaats waar ze met bijkomende vragen terecht kunnen.

Soms vragen ouders ook om een therapie in de opvang te laten plaatshebben. Zo kan je een goede spreiding van de therapeutische sessies gedurende de week garanderen. De therapeut krijgt daarvoor ruimte in de groep, terwijl de kinderbegeleiders gewoon hun taken voor de groepsopvang kunnen verderzetten.

<sup>18</sup> De roadmap en reader kan je raadplegen op onze themapagina *Inclusie en diversiteit* op [www.vbjk.be](http://www.vbjk.be).

<sup>19</sup> Deze brochure kan je raadplegen op de webpagina over inclusieve opvang op [www.opgroeien.be](http://www.opgroeien.be) (zoek: 'inclusieve opvang').





Er zijn verschillende redenen waarom je met een van die diensten in aanraking kan komen. Enkele voorbeelden:

- Je bent bezorgd over de ontwikkeling van een kind, praat daarover met de ouders en die nemen contact op met een diagnosecentrum. Dat centrum wil een observatie in de opvang plannen.
- Je vraagt je af hoe je een kind best positioneert op een stoel, opdat het zou kunnen deelnemen aan de activiteiten.
- Je wil geregeld afstemmen over de specifieke ondersteuningsbehoeften, het welbevinden en de betrokkenheid van een kind.
- Je wil met de ouders en de thuisbegeleiders zoeken naar een gepaste overgang naar school.
- Je zoekt aangepast speelgoed voor dat kind (bijvoorbeeld aangepaste boekjes voor een slechtziend kind).
- Je wil meer informatie over specifieke hulpmiddelen (bijvoorbeeld het gebruik van hoorapparaten).

Afhankelijk van de vraag en de situatie, kan de samenwerking verschillende vormen aannemen. Maar de manier waarop moet je altijd eerst met de ouders bespreken.

## 8.2 Samenwerken met partners rond het kind in de opvang

Vaak kunnen externe deskundigen, zoals thuisbegeleiders of therapeuten, je helpen met advies. Ze geven bijvoorbeeld tips om materiaal aan te passen of om je pedagogische houding en handelingen af te stemmen op de specifieke ondersteuningsbehoeften van het kind. Zij weten waar je speciaal aangepast speelgoed of hulpmiddelen voor dat kind kan ontlene in je buurt.

*'Ik herinner me nog een concreet voorbeeld van hoe we samen zochten. L. is een kindje met een meervoudige handicap. Op dat moment was hij acht maanden. Hij kon niet zelf bewegen om naar een speelgoedje te reiken of het te grijpen. Hij kon ook niet zelf van houding veranderen. Zowel de ouders als de kinderbegeleider vroegen me om een plekje voor hem te voorzien waar hij kon genieten van het kijken, luisteren en voelen. We besloten samen om een kleine snoezelruimte te maken in een verhoogd park.*

*Belangrijk is voor mij het overleg vooraf. Kinderbegeleiders en ouders weten zeer goed wat hij leuk of niet leuk vindt, wanneer een prikkel voor hem te veel is of waar hij zich goed bij voelt. Ik probeer ook altijd te zoeken naar iets waar ook de andere kinderen van kunnen genieten. Ook al was het hier de vraag om voor L. een leuk alternatief te voorzien voor als de andere kinderen bijvoorbeeld buiten fietsten of knutselden. Ik vind het zeer belangrijk om de handicap van een kind als het ware 'toegankelijk' te maken voor de andere kinderen. Daarmee bedoel ik dat je door het zoeken naar leuke dingen voor dit ene kind, de andere kinderen kan betrekken in zijn leefwereld en zijn functioneren. Elk kind kan leren genieten van andere zintuiglijke*



kanalen. Zo is het een meerwaarde voor iedereen. Door de gemeenschappelijke activiteit kan je bruggen maken en banden creëren.

*In permanent overleg met de kinderbegeleider (van de ouders kregen we alle vrijheid) werd bekeken waar dit hoekje gemaakt werd en welk materiaal we zouden gebruiken. Ook al ken ik de opvang goed en voel ik me er als thuisbegeleider erg welkom, ik blijf op hun territorium en wil dat echt wel respecteren. Praktische aanpassingen worden trouwens maar gebruikt als iedereen ermee akkoord gaat en als ieder zijn inbreng heeft gehad.*

*Concreet hebben we toen gekozen om een ‘discobal’ aan een koordje te bevestigen. Daarboven hebben we een spot geïnstalleerd, zodat er een mooie reflectie was van de spiegeltjes. Aan het plafond hebben we een klamboe opgehangen, zodat de ruimte een beetje gezelliger en begrensd werd. Het voordeel is ook dat je er allerhande ‘blinkspullen’ aan kan bevestigen (de kerstperiode was ideaal voor een voorraad kitsch). We maakten ook een ondergrond die kon aangepast worden, zodat ook de gevoelsprikkel kon veranderen (schapenvel, hoes met micapapier, ballonnenmatras). Al bij al was het heel goedkoop materiaal, waar we met een minimum aan handigheid een leuke kleine hoek mee gemaakt hebben. Ik hoorde dat zowel L. als de andere kinderen er rustig van werden.’*

Vera – THUISBEGELEIDER

Het is belangrijk dat je als verantwoordelijke de kinderbegeleiders aanmoedigt om hun vragen te durven stellen, zelfs bij informele ontmoetingen met deskundigen. Zo kan een thuisbegeleidingsdienst een kinderdagverblijf bijvoorbeeld meehelpen om een snoezelruimte te ontwerpen (zie voorbeeld boven) of een onthaalouder helpen om de evolutie van een kind beter te observeren, zodat je ook de kleine veranderingen opmerkt. In een buitenschoolse opvang stelde een thuisbegeleider een stahulp met wieltjes voor, zodat het kind ook aan de buitenactiviteiten kon participeren.

Je kan ook met de ouders afspreken om regelmatig samen te zitten met de externe deskundigen om de evolutie van het kind op te volgen en te bespreken. Bij dergelijk overleg kan je best de kinderbegeleiders of de onthaalouder ondersteunen. Het gebeurt immers weleens dat zij hun vragen of bedenkingen moeilijk uiten in het bijzijn van zowel ouders als deskundigen. Elkeen heeft echter een eigen inbreng. De externe deskundige is ‘specialist’ in bepaalde ondersteuningsvragen of ontwikkelingsmoeilijkheden. De kinderbegeleider of onthaalouder is echter ook ‘specialist’, maar dan in de manier waarop het kind in de groep leeft.

*‘Toen ik als thuisbegeleider in het gezin van Kobe startte, was hij tien maanden oud en ging hij al naar een kinderdagverblijf, dicht in de buurt van zijn oma en opa. Door een hersenbloeding kort na de geboorte, kan Kobe zeer slecht zien en heeft hij het moeilijk met de motoriek. Samen met de vaste kinderbegeleiders en de ouders zoeken we naar mogelijkheden, zodat Kobe op de verschillende ontwikkelingsdomeinen een zo goed mogelijk aanbod krijgt tijdens zijn verblijf in het kinderdagverblijf. We trekken hier af en toe een uurtje overleg voor uit.*

*Wat ik zie, is een grote inzet van de kinderbegeleiders om het verblijf van Kobe zo goed mogelijk te laten verlopen. Dat merk je aan tal van kleine dingen, die niet noodzakelijk zoveel extra werk vragen. Zo is er extra aandacht voor het klaarmaken van de voeding: die wordt apart fijn geplet, zodat er geen brokjes in zijn. Kobe wordt gedurende de dag in zijn verschillende hulpmiddelen geplaatst om te leren zitten en staan. Ze betrekken hem zoveel mogelijk bij alle activiteiten. Je ziet dat de andere kinderen speelgoed naar hem brengen als hij aan zijn speeltafeltje zit. Samen dansen met de kinderbegeleider*



*en de andere kinderen vindt hij fantastisch. De ouders en ikzelf zijn echt blij dat Kobe zo dicht bij huis kan opgevangen worden. Hij krijgt er de liefde en de warmte zoals alle andere kinderen en door de ervaring en de doorzetting van de kinderbegeleiders leert Kobe op zijn eigen tempo heel wat bij.'*

Vicky – THUISBEGELEIDER

Tot slot enkele tips van externe deskundigen op basis van hun ervaringen in het samenwerken met kinderopvangvoorzieningen:

- *Weeg goed af wie je uitnodigt voor een intakegesprek of kennismakingsgesprek met ouders. Soms vraagt een kinderopvanginitiatief aan de externe deskundige, betrokken bij de ondersteuning en opvolging van het kind, om samen met de ouders aanwezig te zijn op het intakegesprek of de kennismaking. Dat kan nuttig zijn. Een valkuil is dat de kinderbegeleiders hun vragen, twijfels of bedenkingen niet durven uiten, omdat ze het gevoel hebben voor een blok te staan. Het is belangrijk om hier alert voor te zijn.*
- *Algemene gesprekken over de ondersteuningsvragen van een kind verlopen weleens moeilijk. Het is vaak makkelijker om te vertrekken van vragen van kinderbegeleiders over heel concrete aanpassingen en mogelijkheden. Dan komen de vragen en gesprekken vanzelf op gang.*
- *Een externe deskundige heeft expertise op het vlak van specifieke ontwikkelingsmoeilijkheden. De kinderbegeleiders hebben op hun beurt een onschatbare ervaring over hoe het kind in de groep is. Besteed in het begin aandacht aan het zoeken naar een evenwicht tussen die twee deskundigheden. Trap niet in de val dat de ene of de andere het beter zou weten.*
- *Verwacht niet dat de externe deskundige een duidelijke 'diagnose' geeft. Wat telt in onze discussies is niet de juiste diagnose, maar wel de ondersteuningsvragen van dit kind.*
- *Zoek naar een evenwicht tussen enerzijds ontwikkelingsstimulerend bezig zijn met het kind en anderzijds de zorg voor het welbevinden van het kind. Zich goed voelen in de opvang is niet noodzakelijk hetzelfde als 'vooruitgaan'. Soms denken kinderbegeleiders te falen als een kind niet voldoende 'vooruitgaat'. Hun eerste taak is echter net dat welbevinden.*

In hun soms bemoeilijkte opvoedingstaak doen ouders vaak een beroep op externe specialisten (bijvoorbeeld artsen of therapeuten). Op vraag of met toestemming van de ouders kan ook de kinderopvang op hen een beroep doen.



## 8.3 Organisaties voor ouders en professionals

Volgende organisaties richten zich naar ouders van kinderen met een ondersteuningsbehoefte en de professionals die met hen werken. Ook bij hen kan je terecht voor informatie en ondersteuning.

### » **MAGENTA**

Het Magenta-project is er voor ouders van kinderen met een ondersteuningsbehoefte of chronische ziekte. De werk-levenbalans is al een moeilijke evenwichtsoefening voor gezinnen met gezonde kinderen. Een zorg-werk-levenbalans vinden, is nog veel complexer voor gezinnen met kinderen met specifieke ondersteuningsbehoeften. Magenta wil ouders en professionals daarin ondersteunen met een uniek vormingsaanbod.

### » **ouders voor inclusie**

Ouders voor Inclusie is een vereniging van, voor en door ouders van kinderen en jongeren met een beperking die kiezen voor inclusie. Ze zetten in op een 'visie op inclusie' die gegroeid is vanuit de ervaring van ouders. Een visie die openstaat voor verandering en verschillen.

### » **STEUNPUNT VOOR INCLUSIE**

De voornaamste doelstelling en opdracht van Steunpunt voor Inclusie is: ouders en hun kinderen ondersteunen in hun 'inclusietraject'. Het doet dat door te informeren, coachen en empoweren, bemiddelen en sensibiliseren. Daarnaast inventariseert Steunpunt voor Inclusie barrières en drempels die ze tegenkomen binnen hun behandelde cases, om zo het beleid op de hoogte te houden van de moeilijkheden binnen inclusie in de praktijk. Daarin heeft Steunpunt voor Inclusie de doelstelling een constructieve bijdrage te leveren aan het beleid om samen naar oplossingen te zoeken. Je kan bij het steunpunt terecht met specifieke vragen over inclusie.

### » **DE OUDERS VZW**

De Ouders vzw is een vereniging van ouders met kinderen met een beperking. De vereniging wil ouders bij elkaar brengen, omdat ze andere ouders wil helpen in hun zoektocht. De ouders vzw bundelt informatie over organisaties, hulpmiddelen, leuke activiteiten, therapeuten en medische info.

### » **GRIP VZW**

GRIP staat voor Gelijke Rechten voor Iedere Persoon met een ondersteuningsbehoefte. Het is een burgerrechtenorganisatie die streeft naar gelijke rechten én kansen voor iedereen. GRIP vzw richt zich in de eerste plaats tot mensen met een handicap en wil inclusie realiseren op verschillende levensdomeinen.

### » **DOCUMENTATIECENTRUM GEZIN EN HANDICAP**

In dit documentatiecentrum vind je een schat aan informatie over leven met een beperking, en over thema's als gezondheid, ontwikkeling, onderwijs, spelondersteuning ... Je kan er terecht met uiteenlopende vragen.

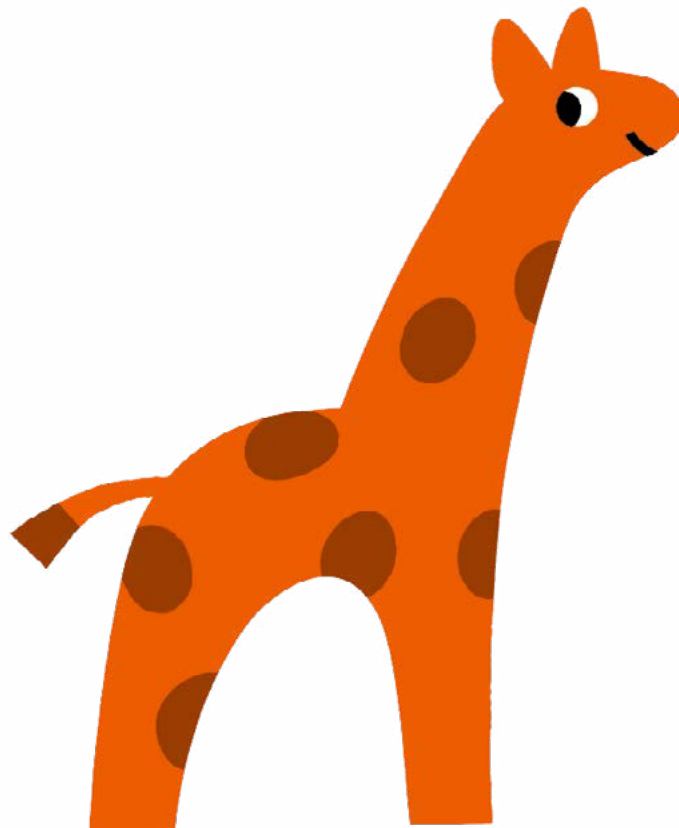


» **SENZO VZW**

SENZO vzw is een non-profitorganisatie voor personen met een functiebeperking, hun naaste familieleden en zorgverleners. De werking is informierend, adviserend, ondersteunend en sensibiliserend.

» **LUS VZW**

Vrijwilligers van LUS vzw brengen familie, vrienden, buren en kennissen bij elkaar. Zo creëert LUS steeds nieuwe, unieke groepen mensen die samen praten en nadenken. Iets samen dragen, werkt immers versterkend.





## ODE AAN DE PRAKTIJK

Deze publicatie maakt duidelijk dat je kwaliteitsvolle inclusieve kinderopvang niet van vandaag op morgen realiseert. Het vraagt reflectie over de bestaande visie en praktijk, het herdenken van de organisatie en procedures, het zoeken naar een activiteiten aanbod waaraan elk kind participeert, enzovoort. Teams die dat proces echter aangaan, stellen vast dat dit niet alleen kinderen met specifieke ondersteuningsbehoeften ten goede komt. Het resulteert in een hogere pedagogische kwaliteit voor alle kinderen en ouders. Het biedt kinderen de kans om van jongs af aan te leren omgaan met verschillen. Kinderopvangteams die zich engageren voor inclusieve kinderopvang maken tot slot een wezenlijk verschil voor kinderen met specifieke ondersteuningsbehoeften en hun ouders.

*'Robine, mijn dochtertje, heeft een meervoudige handicap. Voor elke vorm van mobiliteit is ze aangewezen op hulp. Robine verstaat vrijwel alles wat er gezegd wordt, maar spreken doet ze niet. Een kind dat niet beantwoordt aan de verwachtingen en normen van de samenleving, maar toch een o zo gewoon meisje. En ik, die een zo normaal mogelijk leven wil leiden, zowel voor mezelf als voor Robine. Een gewoon leven met als startbasis een zo gewoon mogelijk schoolleven. Heel vaak merk ik dat ouders*

*met veel ijver en energie op zoek gaan naar de juiste opvang voor hun 'niet-gehandicapte' kind: een kleine of grote opvang, privé, stad of onthaalmoeder? Het is evident dat je als ouder hier ernstig over nadenkt. Maar wanneer je kind 'voorbested' is voor buitengewone opvang of een MFC (multifunctioneel centrum, n.v.d.r.), dan heb je als ouder de keuze uit slechts enkele gespecialiseerde dagverblijven binnen een straal van vijftig kilometer. Het enige criterium dat dan een rol speelt, is de handicap. Terwijl ik als moeder ook opvang wil kiezen en mij ook wil laten leiden door de visie die het sterkst bij mij aanleunt. En gelukkig had ik die keuze. Voor mij was het een kleine stap naar inclusie in de gewone kinderopvang, omwille van twee redenen. Ik vond dat mijn kind evenveel recht had om naar een gewone dagopvang te gaan. Maar de voornaamste reden was: ik werd met meer dan open armen ontvangen. Hoewel het voor mij emotioneel een heel zware periode was en een zoektocht voor zowel de opvang als voor mezelf, heb ik altijd het gevoel behouden dat iedereen tot het uiterste ging. Ik kreeg zowel praktische als emotionele begeleiding. Al de mogelijkheden en beperkingen werden afgetast. Er werd hulp van buitenaf ingeschakeld zoals kine en thuisbegeleiding, de kinderbegeleiders volgden de tips van de therapeute op en trachtten dit in te lassen in de dagelijkse activiteiten. Een gemotiveerder team dan daar, had ik nooit kunnen wensen. De kinderbegeleiders waren heel professioneel in hun aanpak. Niets was hen te veel gevraagd, ze namen zelf veel initiatief en waren structureel omkaderd: inrichten van een snoezelruimte, aanpassen van meubilair, bijscholing... Dankzij de extra inspanningen die zij voor Robine deden, werd er een goed evenwicht gevonden tussen extra ondersteuning voor Robine en toch geen voorkeursbehandeling. Als moeder vond ik inclusie beter voor Robines sociale ontwikkeling. Dat het een zinvolle investering was, is duidelijk. De positieve stimulans die uitging van de andere kinderen was voor Robine opbouwend. Dat inclusie goed is voor beide partijen spreekt voor zich: 'gewone' kinderen en hun ouders leren een kind met belemmeringen beschouwen als een onderdeel van de maatschappij. Ook na Robines verblijf in het kinderdagverblijf voelde ik hun steun in mijn zoektocht op weg naar de toekomst. Gevolg is dat Robine nu een geslaagd inclusieproject doorloopt in de kleuterschool. De kinderopvang was bereid om Robine, ondanks haar beperkingen, alle kansen te geven en daar hebben we dankbaar gebruik van gemaakt. Toen, nu en dat zullen we ook doen in de toekomst.'*

Sandy - MOEDER

