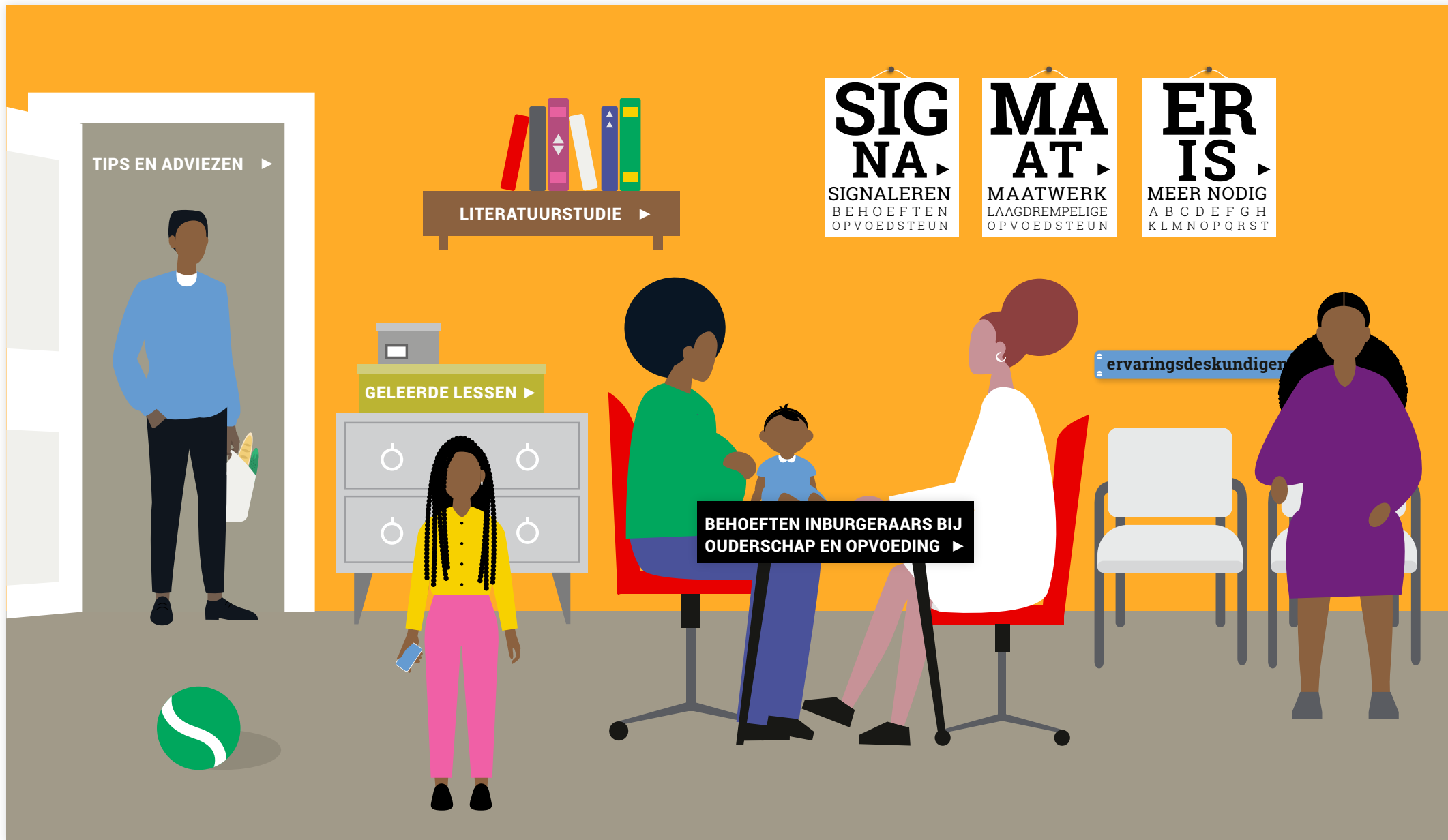


ONDERSTEUNING BIJ OUDERSCHAP EN OPVOEDING VOOR INBURGERINGSPLICHTIGE OUDERS

Er is meer nodig dan taalaanbod: de Wet Inburgering (2022) biedt kansen





INLEIDING

Statushouders missen vaak aansluiting bij het Nederlandse zorgsysteem (Brummel-Ahlaloum, Andriessen, Smal, Kawous, 2018; Dagevos, Huijnk, Maliepaard & Miltenburg, 2018; De Haan & Vreeswijk, 2018). Onder statushouders wordt er weinig gebruik gemaakt van formele steun en het ontbreekt hen aan kennis over het zorgsysteem. Onder meer om de afstand tot het zorgsysteem te verkleinen, wordt naar verwachting op 1 januari 2022 de Wet Inburgering ingevoerd¹. Gemeenten worden dan onder andere verantwoordelijk voor het doen van een Brede Intake, het maken van een individueel Plan Inburgering en Participatie (PIP) voor elke inburgeraar en het vormgeven aan de maatschappelijke begeleiding. Gemeenten hebben onder de Wet Inburgering inburgeraars in ieder geval zo'n drie tot vijf jaar goed in beeld.

Vanuit de praktijk krijgen we bij Kennisplatform Integratie en Samenleving (KIS) veel signalen dat er bij de profijtgroep, bij opvoedingsondersteuners en bij gemeenten behoefte is om de vragen van statushouders en inburgeraars rond het opgroeien en opvoeden van hun kinderen in Nederland een plaats te geven in het inburgeringstraject. In het inburgeringstraject wordt er nu weinig aandacht besteed aan dit thema. Dit terwijl eerder onderzoek laat zien dat dit een meerwaarde heeft, omdat inburgeraars beter kunnen participeren als zij goed op de hoogte zijn van wat er van hen als ouders in Nederland verwacht wordt ten aanzien van opvoeding. De totstandkoming van de nieuwe werkwijze, behorend bij de Wet Inburgering, biedt kansen om aandacht te besteden aan het thema 'ouderschap en opvoeding'. JES Rijnland Leiden stelde ons onderstaande vraag. Vanuit de portaalfunctie van KIS zijn wij daarom dit verkennend onderzoek naar behoeften en mogelijkheden rond ondersteuning bij ouderschap en opvoeding in het inburgeringstraject gestart.

ONDERZOEKSVRAAG

De hoofdvraag van het onderzoek luidt:

Op welke wijze kan informatie over ondersteuning bij ouderschap en opvoeding en opvoedingsvoorlichting een structurele plaats krijgen in het inburgeringstraject voor (aanstaande) ouders, waarbij zo goed mogelijk aangesloten wordt bij de behoeften van de inburgeringsplichtige ouders?

Deze hoofdvraag is onderverdeeld in vier subvragen:

1. Welke behoeften hebben inburgeringsplichtige vaders en moeders met betrekking tot voorlichting over en ondersteuning bij ouderschap en opvoeding in Nederland en op welke manier kan een gemeente op deze behoeften inspelen tijdens de inburgering?
2. Op welke wijze kan voorlichting over en ondersteuning bij ouderschap en opvoeding een structurele plaats krijgen in het inburgeringstraject?
3. Welke voorbeelden zijn er van gemeenten die het thema ouderschap en opvoeding nu al onderdeel maken van inburgering? Hoe geven zij hier nu vorm aan? Hoe wordt dat aanbod ontvangen door inburgeraars? Wat is de invloed ervan op inburgering en participatie? En wat kan er na 1 januari 2022 nog beter rond dit thema?
4. Wat vraagt dit van betrokkenen qua randvoorwaarden?

Dit onderzoek wordt uitgevoerd door KIS. De vraagsteller van dit onderzoek is JES Rijnland, een organisatie die al jarenlang opvoedondersteuning biedt aan vluchtelingen en inburgeraars.

¹ Zie: www.rijksoverheid.nl/actueel/nieuws/2021/04/28/nieuw-inburgeringsstelsel-2022-van-start





LEESWIJZER

Deze publicatie is als volgt opgebouwd. Eerst wordt de onderzoeksaanpak uiteengezet. Vervolgens is beschreven wat er uit de deskresearch naar voren is gekomen. Daarna volgen de bevindingen uit het groepsgesprek met sleutelpersonen, de focusgroep met gemeenten en de implementatiesessie. Hoewel de focusgroep en de implementatiesessie apart van elkaar plaatsvonden, zijn de bevindingen van beide bijeenkomsten geïntegreerd in één hoofdstuk. Dit omdat de bijeenkomsten elkaar aanvullen en er geen tegenstrijdigheden naar voren zijn gekomen. Afsluitend is er een beschouwing met conclusies en aanbevelingen.





ONDERZOEKSAANPAK

LITERATUURSTUDIE

Er is gestart met een deskresearch om de beschikbare kennis en literatuur over concrete ondersteuningsbehoeften rondom ouderschap en opvoeding van inburgeraars te ordenen en prioriteren. Welke behoeften zijn er nagenoeg altijd en welke behoeften leven bijvoorbeeld bij specifieke groepen inburgeraars, of komen alleen in specifieke situaties voor? Deze literatuurstudie diende als praatstuk voor het groepsgesprek met sleutelpersonen.

GROEPSPREK SLEUTELFIGUREN

Vervolgens is er een groepsgesprek georganiseerd met sleutelpersonen, vertegenwoordigers van inburgeraars, om wat uit de deskresearch naar voren kwam, te toetsen, duiden en verrijken met hun ervaringen en belevingen. Vanuit Pharos zijn de sleutelpersonen aangedragen voor het groepsinterview. Sleutelpersonen zijn mensen die zelf zijn gevlucht en ervaring hebben met hoe het is om in Nederland een nieuw leven op te bouwen. Velen van hen zijn zelf ouder en kennen de dilemma's van het ouderschap in een land waar je nog onbekend bent met de opvoedwaarden, (bijna) geen netwerk hebt en als gezin opnieuw je weg moet vinden in het zorg- en onderwijssysteem. Daarnaast begeleiden zij nu vaak ouders die tegen deze problemen aanlopen. Aan het groepsgesprek namen vier sleutelpersonen deel, en een adviseur vanuit Pharos. Het groepsgesprek vond digitaal plaats, in verband met de corona-crisis. De sleutelpersonen ontvingen een VVV-bon als dank voor hun deelname.

FOCUSGROEP GEMEENTEN

Daarna volgde een groepsgesprek met acht vertegenwoordigers vanuit vijf gemeenten: De Fryske Marren, Amsterdam, Dordrecht, Leiden en Haarlem. Via onze contacten bij Pharos hebben we deze gemeenten gericht gevraagd om deel te nemen aan de focusgroep. Dit zijn gemeenten die al aandacht besteden aan het thema ouderschap en opvoeden voor inburgeringsplichtige ouders. Het doel van deze focusgroep was om zicht te krijgen op hoe gemeenten vorm (kun-

nen) geven aan voorlichting en ondersteuning omtrent ouderschap en opvoeding en wat voor- en nadelen zijn wanneer dit aan een wettelijk kader gekoppeld wordt.

Om een zo concreet mogelijk beeld te krijgen van hoe deze gemeenten aandacht besteden aan dit thema, is de deelnemers gevraagd de aanpak van hun gemeenten te pitchen. Hoe ziet de ouderschaps- en opvoedondersteuning aan inburgeringsplichtige ouders in hun gemeente eruit (inhoud)? Hoe organiseren zij dit (proces/organisatie)? Waar worden verantwoordelijkheden binnen de gemeente belegd? Waar zijn zij trots op in hun aanpak, en wat zijn verbeterpunten? In de tweede helft van de bijeenkomst, tijdens de discussieronde, zijn de deelnemers bevraagd op hun kennis en ervaring en is besproken of en hoe het nieuwe wettelijk kader behulpzaam kan zijn in het verbeteren van opvoedvoorlichting en -ondersteuning voor inburgeringsplichtige ouders. De focusgroep vond eveneens digitaal plaats in verband met de corona-crisis.

IMPLEMENTATIESESSIE

Ten slotte is er een implementatiesessie georganiseerd. Aanwezig hierbij waren een projectleider en senior-teamleider vanuit Vluchtelingenwerk en een senior-adviseur en projectleider vanuit Pharos. Ook vanuit Divosa en NJi zijn mensen uitgenodigd voor deze implementatiesessie. Vanuit het NJi is het niet gelukt iemand aan te laten sluiten. De contactpersoon van Divosa heeft schriftelijk input geleverd. Het doel van deze bijeenkomst was om concrete handvatten te verzamelen over hoe de voorlichting en ondersteuning rond ouderschap en opvoeding aan inburgeringsplichtige ouders vormgegeven kan worden. Om tot zo concreet mogelijke adviezen te komen, hebben de deelnemers ter voorbereiding van de sessie een notitie ontvangen met de voorlopige bevindingen. Ook de implementatiesessie vond digitaal plaats in verband met de corona-crisis.





LITERATUURSTUDIE



Er is al veel onderzoek gedaan naar ondersteuningsbehoeften rondom ouderschap en opvoeden van inburgeringsplichtige ouders. Deze behoeften zijn geordend en er is gekeken of er specifieke ondersteuningsbehoeften leven bij specifieke groepen inburgeraars. Hieronder volgt een overzicht met ondersteuningsbehoeften van inburgeringsplichtige ouders in het algemeen. Vervolgens wordt ingegaan op de ondersteuningsbehoeften van verschillende groepen inburgeraars. In [Bijlage 2](#) is de geraadpleegde literatuur te vinden.

ONDERSTEUNINGSBEHOEFTE

- Inburgeringsplichtige ouders zouden graag **meer ouderschaps- en opvoedondersteuning** ontvangen. Ouders zouden het liefst **direct bij aankomst in Nederland** al meer informatie en begeleiding krijgen.
- Er is **aanzienlijk meer behoefte aan advies en informatie** en ondersteuning bij uitvoering van de adviezen, dan aan praktische ondersteuning, zoals bij het invullen van formulieren.
- Ouders missen soms een **medeopvoeder** die een oogje in het zeil houdt. In veel landen van herkomst van ouders, is er een sterkere community dan in Nederland. Men kent elkaar, elkaars kinderen en helpt elkaar, ook als het over ouderschap en opvoeden gaat, dat wordt in Nederland gemist
- Kinderen hebben een **verhoogd risico op o.a. kindermishandeling en psychosociale problemen** door een traumatisch verleden van ouders en/of henzelf. Het is belangrijk om deze kinderen vroegtijdig in beeld te krijgen.

Vluchtelingenouders hebben opvoedvragen/problemen rondom:

- **(Psychische) gezondheid** van kinderen, met name over slaap - en eetproblemen en bedplassen.





- **Vrijtijdsbesteding.** Dit komt vaak voort uit het feit dat ouder en kind meningsverschillen hebben over het soort vrijetijdsbesteding en de kosten daarvan.
- **School en huiswerk.**
 - Knelpunten zijn de **communicatie met de leerkracht**. Ouders en leerkrachten ervaren een **probleem met de onderlinge communicatie, mede door taal- en cultuurbarrières**. Ook wordt men graag ondersteund in het schriftelijk contact met school en bij afspraken op school.
 - Er is sprake van **discriminatie op school** en ouders krijgen graag handvatten over waar dat te melden en hoe hier goed mee om te gaan en hun kinderen hierin goed te begeleiden.
 - Daarnaast verwachten ouders **meer scholing** op het gebied **van inburgering** in de maatschappij.
 - Ouders vinden het ook **moeilijk te voldoen aan de verwachtingen** vanuit de Nederlandse school, bv. als het gaat over de verwachte **actieve houding van ouders in schoolzaken**.
 - Ook missen ouders **kennis van het schoolsysteem**, wat mogelijk negatieve gevolgen kan hebben voor de ondersteuning van kinderen bij huiswerk of het maken van schoolkeuzes.
 - Daarnaast geven migrantenouders aan dat er sprake is **van gebrek aan informatie van de kant van school**, bijvoorbeeld over de voortgang van hun kind.
- **Seksuele voorlichting.** Veel ouders (met name Somalische en Eritrese ouders) geven geen voorlichting en geven aan hier ook moeite mee te hebben. Jongeren hebben weinig kennis over seksuele gezondheid en hebben een verhoogde kans op tienerzwangerschappen, complicaties bij zwangerschap en bevalling, seksueel geweld en abortus. Professionals zouden graag zien dat er **meer aandacht** komt **voor seksuele en reproductieve gezondheid**.
- De omgang met **puberende kinderen, gehoorzaamheid** van en **toezicht houden** op kinderen. De opvoeding van pubers valt ouders zwaar. Juist dan worden ouders geconfronteerd met verschillen in opvoedstijlen tussen Nederland en het land van herkomst, met name als het gaat over mate van vrijheid. Ouders hebben vragen over het loslaten van controle enerzijds en het niet willen verliezen van ouderlijk gezag en mogelijk resulterend moreel verval anderzijds.
- **Wantrouwen jegens de samenleving.** Veel ouders vinden dat er in Nederland een discrepantie is tussen wat buiten toegestaan is, en wat in huis mag. Bij sommige ouders resulteert het ervaren verschil in normen en waarden in wantrouwen naar de samenleving en haar instituties.
- **Verschillen in acculturatietempo** tussen ouders en kinderen kunnen ervoor zorgen dat ouders uit angst voor respectverlies en culturele vervreemding verstarren in de opvoeding. Dit kan bijdragen aan het ontstaan van probleemgedrag onder jongeren.
- De **toekomst**. Vragen als: zullen mijn kinderen een geschikte partner vinden?
- **Hoe responsief en sensitief met hun kinderen te praten** (bv. over seksualiteit). Ouders hebben hier moeite mee, vanwege de streng hiërarchische verhoudingen waar zij vaak zelf als kind mee zijn opgegroeid.
- **Hun kind helpen bij ervaringen met stigmatisering, discriminatie en uitsluiting** en met de gevolgen die dit teweeg brengt. Ouders zouden advies willen over hoe zij wel met hun kind hierover in gesprek kunnen gaan, over hun ervaringen en hoe hier mee om te gaan.
- **De taal**. Er zijn vaak zorgen over het verliezen van de moedertaal door hun kinderen.
- Ook zijn er vragen/problemen rondom **religie** (voornamelijk bij islamitische gezinnen). De contrasterende tradities leveren problemen op. Vooral voor islamitische ouders is de religieuze opvoeding vaak een punt van zorg. Religie is voor velen een belangrijke inspiratiebron in de opvoeding. Ouders moeten wennen aan het feit dat religie in Nederland niet zo'n centrale rol heeft. Ook de toenemende islamofobie stelt ouders voor een nieuwe uitdaging.





ONDERSTEUNINGSBEHOEFTE VOOR SPECIFIEKE GROEPEN

Uit Syrië en Eritrea komen momenteel de grootste groepen nieuwkomers naar Nederland². Daarom zoomen we hieronder in op ondersteuningsbehoeften rondom ouderschap en opvoeden van deze vluchtelingouders. Verder zijn ondersteuningsbehoeften van nareizigers onderzocht. Nareizigers zijn gezinsleden van statushouders, die daadwerkelijk zijn ingereisd en die na de inreis een asielvergunning hebben gekregen. Veruit de grootste groep nareizigers is van Eritrese en Syrische afkomst.³

Syrische vluchtelingen

- Syrische ouders **zoeken zelf niet actief naar opvoedsteun**, maar **willen wel graag leren**. Voorlichting, tips en adviezen zijn heel welkom.
- Syrische ouders zijn **niet gewend om over de opvoeding te praten**. De timing van opvoedondersteuning is belangrijk; bij aankomst zijn ouders te druk met het regelen van allerlei praktische zaken.
- Syrische ouders hebben **andere ideeën over het verwerken van traumatische gebeurtenissen** door hun kind. Niet op een directe, maar indirecte manier over traumatische ervaringen praten heeft de voorkeur.
- **Syrische ouders van jonge kinderen (0-12)** hebben vragen rondom de **taalbarrière** en daardoor missen van sociale aansluiting bij school en wijk van kind en ouders (bv. vragen over verschillen in tempo aanleren taal ouders/ kind), **psychische gezondheid** van kinderen, **stellen van grenzen en omgaan met ongehoorzaam gedrag** (reguliere opvoedvragen met extra dimensie van het opvoeden in een ander land tussen twee culturen), **voeding en fysiek gezondheid** (vaccinaties, groei, gezond eetpatroon).

- **Syrische ouders van jongeren (12-21)** hebben vragen rondom **school en educatie** (hoe omgaan met spijbelen, problemen op school, contact met school), **sociale contacten, aansluiting, taal** (nieuwe vrienden, aansluiting vinden, verschillen ouders/kinderen in tempo van aanleren Nederlandse taal), **omgaan met ongehoorzaam gedrag in de Nederlandse opvoedsetting, acculturatie verschillen** binnen gezin, **toekomst kind** (welke toekomst kan men verwachten? Wat is de wens en wat is haalbaar binnen de nieuwe situatie?)

Eritrese vluchtelingen

- **Seksualiteit is een onderwerp dat weinig aandacht** krijgt in de opvoeding. Het grootste deel van Eritrese vluchtelingen heeft zeer beperkte kennis van veel aspecten van seksualiteit. Veel vrouwen hebben in zowel Eritrea als in Nederland weinig of onvoldoende seksuele voorlichting gehad.
- Onder Eritrese alleenstaande minderjarige vreemdelingen komen **veel zwangerschappen** voor. Het opvoeden zonder familienetwerk valt hen vaak zwaar.
- Pharos ontvangt verontrustende signalen over dat jonge Eritrese vrouwen vaak **onvoldoende voorbereid zijn op de bevalling van een kind**. Er is een grote kennisachterstand op het gebied van seksuele gezondheid. Zo zijn deze vrouwen onvoldoende bekend met geboortebeperring, hebben weinig kennis over conceptie en het vrouwelijk lichaam.
- **Er is een hoge prevalentie van vrouwelijke genitale verminking (vgv)**. Ook hier is weinig kennis over onder de Eritrese vrouwen.

² Tussen september 2019 en september 2020 was 26% van de asielzoekers die Nederland instroomden, afkomstig uit Syrië en 8% uit Eritrea. De instroom van asielzoekers vanuit Syrië is veruit het hoogst. Bron: Sociaal-Economische Raad (SER). Werkwijzer vluchtelingen, <https://www.pharos.nl/factsheets/alleenstaande-minderjarige-vreemdelingen-amvs/>.

³ In 2019 was driekwart van de nareizigers afkomstig uit Eritrea en Syrië. Bron: Centraal Bureau voor de Statistiek (CBS), 2020. www.cbs.nl/nl-nl/nieuws/2020/05/aantal-asielzoekers-en-nareizigers-licht-gedaald





Na-reizigers

- Doordat men langdurige tijd op afstand van elkaar gewoond heeft, kan **gezinshereniging voor opvoedproblemen zorgen**. Jongeren zijn het gezag van hun ouders ontgroeid. Ook is er veel werkloosheid onder deze groep, wat stress veroorzaakt in het gezin. Spanningen binnen het gezin kunnen leiden tot ernstige gevallen van huiselijk geweld en kindermishandeling.
- Wat verder opvalt is dat er **meer problemen zijn als het gaat over armoede en schulden**, door de hoge kosten van de gezinshereniging.
- Gezinsherenigers zijn vaak relatief jonge vrouwen. Er komen daarom **ook vaak veel zwangerschappen voor**, wat een negatieve impact kan hebben op hun integratie. Deze vrouwen zitten dan namelijk vaak lang thuis, participeren weinig en bouwen nauwelijks een netwerk op in deze periode.
- Gezinsherenigers hebben vaak **minder gezondheidsvoorlichting gekregen** dan andere statushouders, omdat zij maar een relatief korte tijd in een AZC verblijven. Zij kennen de weg in het Nederlandse systeem van gezondheid en welzijn nog minder goed, waardoor ze ook minder goed de toegang tot zorg vinden. Vaak is de gezinshereniger **nog moeilijker te bereiken** dan andere statushouders. De partner regelt vaak de communicatie met instanties, omdat de gezinshereniger de taal nog niet beheerst. Hiermee ontstaat een grote afhankelijkheid van de partner.
- Er moet **extra aandacht zijn voor ex-alleenstaande minderjarige vluchtelingen** (ex-amv's). Zij kunnen overbelast raken omdat zij vaak veel moeten regelen na gezinshereniging, en daarnaast de gezinshereniging ook veel stress met zich meebrengt. De intensieve begeleiding van ex-amv's houdt op wanneer ze 18 zijn, terwijl dan juist vaak de gezinshereniging plaatsvindt.
- Vooral bij **ex-amv's** die herenigd zijn met hun ouders zijn **zorgen over school**. Dit kan komen doordat zij mee moeten naar afspraken van hun ouders om te tolken of andere verantwoordelijkheden krijgen die hun ouders nog niet op zich kunnen nemen in Nederland.





BEVINDINGEN GROEPSGESPREKKEN SLEUTELPERSONEN



De bevindingen uit de literatuurstudie zijn in een groepsgesprek voorgelegd aan sleutelpersonen, mensen die zelf zijn gevlucht en ervaring hebben met het opbouwen van een nieuw leven in Nederland. Deze sleutelpersonen begeleiden nu zelf ouders die tegen deze problemen aanlopen. Met de sleutelpersonen is besproken of zij zich herkennen in de literatuur, en hen is gevraagd naar hun eigen ervaringen en of zij nog aanvullingen hebben of ideeën over wat er nodig zou zijn rondom dit thema. In dit hoofdstuk worden puntsgewijs de tips van sleutelpersonen beschreven, over hoe ouderschaps- en opvoedondersteuning aan inburgeringsplichtige ouders volgens hen het best vormgegeven kan worden.

1. Denk na over de benaming van ouderschaps- en opvoedsteun en bereik ouders op een laagdrempelige manier door reguliere contactmomenten te benutten.

Denk na over de benaming van ondersteuning bij ouderschap en opvoeding. Het is beter om te spreken over 'voorlichting' of 'tips en adviezen', dan over 'opvoedsteun'. Opvoedsteun klinkt te confronterend, net zoals het confronterend kan zijn wanneer ouders huisbezoek krijgen in het kader van opvoeden.

Vluchtelingenouders zijn vaak verkeerd of onvolledig geïnformeerd over wat hulpverlening kan doen. Een veel voorkomende gedachte bij ouders is dat hun kind afgepakt kan worden. Dat is een van de redenen waarom ouders terughoudend zijn in het vragen naar hulp. Tijdens huisbezoeken zullen ouders ook sociaal wenselijke antwoorden geven. Daarom helpt het als reguliere contactmomenten benut worden, zoals afspraken met de GGD, de huisarts en op school. Dat is minder confronterend en stigmatiserend.

2. Heb aandacht voor het versterken van ouderschap.

Belangrijk is om je te realiseren dat vluchtelingenouders over het algemeen competente ouders waren in het land van herkomst, maar zich in deze nieuwe





context ineens niet meer competent voelen als ouder. Ouders zijn hun zelfvertrouwen verloren (opvoedonzekerheid) en het is belangrijk om dat zelfvertrouwen weer te herwinnen⁴.

Belangrijk is dat ouders daar hulp bij krijgen op een cultuursensitieve manier. Benader hen niet vanuit paternalisme/eenrichtingsverkeer, zoals **“we zien dat uw kind snel boos is, daar willen we u graag bij helpen”**, maar speel in op de vragen van ouders. Dit kan door bijvoorbeeld bij de vaccinatie na te gaan of ouders nog iets is opgevallen in het gedrag van hun kind. Om signalen beter te kunnen interpreteren, is het ook belangrijk cultuursensitief te werken. Zo is tot 10 uur 's avonds buiten spelen in het land van herkomst vaak heel gangbaar, en niet direct een signaal van verwaarlozing. Het is goed om als professional niet te snel te oordelen. Professionals kunnen met hun (sensitieve) gedrag, open houding naast ouders gaan staan om hen te laten zien dat zij veel aan steun kunnen hebben. Hierbij is het van belang dat er goed wordt aangesloten bij de leefwereld, normen en waarden en vragen en behoeften van deze ouders.

3. Voorlichting, tips en steun bij opvoeden en ouderschap in Nederland moeten op maat kunnen worden geboden.

Iedereen leeft anders en heeft andere vragen en behoeften. Dit betekent dat elke gemeente een divers aanbod zou moeten hebben rond verschillende thema's en in allerlei vormen (groepsgewijs, individueel, gericht op ouders, gericht op kinderen/jeugdigen, uitgevoerd bij de GGD, op school, in de wijk of bij mensen thuis). Om het zelfvertrouwen van ouders te versterken, is het belangrijk voor professionals (formeel en informeel) respect te hebben voor en aan te sluiten bij de leefwereld van ouders en kinderen en ouders een stem te geven in de keuze van de ondersteuning bij ouderschap en opvoeden.

⁴ Idealiter richt opvoedsteun zich op het opvoeden van kinderen én op het versterken van ouders, maar dat geldt niet voor alle interventies. En juist het versterken van deze ouders is zo belangrijk, vandaar dat op basis van de gevoerde gesprekken in het kader van dit onderzoek opvoeding en ouderschap als aparte begrippen zijn gehanteerd. Dit sluit aan bij het onderscheid dat ook het Nederlands Centrum Jeugdgezondheid en het Nederlands Jeugd Instituut maken tussen ouderschap en opvoederschap.

De sleutelpersonen benoemen thema's waar voor alle inburgeringsplichtige ouders een informatiebehoefte ligt. Deze thema's komen grotendeels overeen met de thema's die naar voren komen in onze deskresearch:

- Schoolsysteem
- Seksuele gezondheid
- Responsief en sensitief praten met je kind
- Opvoedonzekerheid – versterking van ouderschap
- Opvoeden met verschillen in normen en waarden (sleutelfiguren spreken over opvoeden in twee culturen)

Aanvullend daarop geven ze aan dat een belangrijk thema is hoe vaders bij de opvoeding te betrekken.

4. Maak gebruik van sleutelpersonen en biedt de ouderschaps- en opvoedsteun aan in de moedertaal

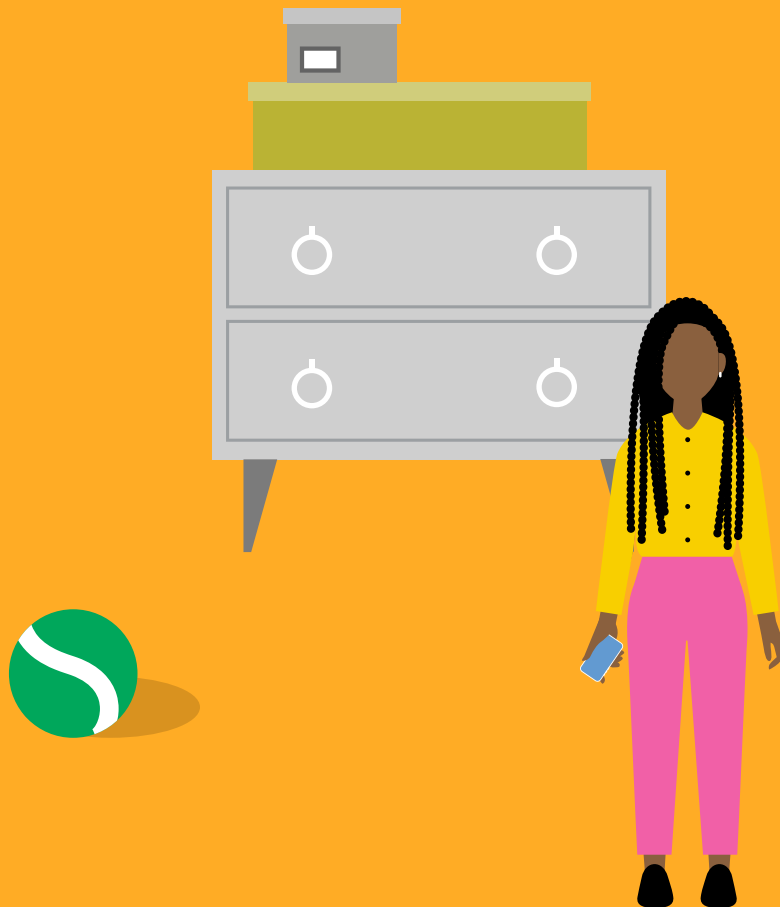
Randvoorwaarde is dat opvoedsteun beschikbaar moet zijn in de taal van de ouders. Voor aanbieders betekent dit dus dat zij met een tolk zouden moeten werken of professionals die de taal spreken. Gemeenten wordt aangeraden vanaf het startgesprek een sleutelpersoon aan het gezin te koppelen, die als coach het inburgeringsproces kan begeleiden en er voor ouders/jeugdigen is als ze vragen hebben. Sleutelpersonen hebben naast hun vertrouwenspositie ook een signaleringsfunctie als het gaat over wanneer er specialistische hulp nodig is. Zij kunnen de link met formele hulp maken, maar zullen ook hun vertrouwenspositie in acht willen nemen.

De sleutelpersonen kunnen gebruik maken van allerlei beschikbare materialen en websites. Zo heeft Pharos veel ondersteunende materialen ontwikkeld als hulpmiddelen bij ouderschaps- en opvoedondersteuning, zoals een folder in de taal van herkomst of een routekaart. Dit zijn niet materialen die op zichzelf voldoende ondersteuning bieden aan ouders. Deze materialen kunnen ingezet worden in combinatie met bijvoorbeeld een sleutelpersoon die optreedt als vertrouwenspersoon en een uitleg kan geven bij de materialen. Op de website van Pharos vind je hiervan een overzicht: [Beeldmateriaal Pharos](#).





GELEERDE LESSEN



Om inzicht te krijgen in hoe gemeenten vorm (kunnen) geven aan ouderschaps- en opvoedsteun aan inburgeringsplichtige ouders, en wat voor- en nadelen zijn wanneer dit aan een wettelijk kader gekoppeld wordt, is er een focusgroep georganiseerd met vertegenwoordigers van vijf gemeenten: De Fryske Marren, Amsterdam, Dordrecht, Leiden en Haarlem (zie [Bijlage 1](#) voor een uitwerking van de aanpak per gemeente). Daaropvolgend organiseerden we een implementatiesessie met landelijke (kennis)instituten. De geleerde lessen vanuit deze vijf gemeenten, als het gaat over hun aanpak rondom steun bij ouderschap en opvoeding aan inburgeringsplichtige ouders, zijn hieronder beschreven. Deze bevindingen zijn aangevuld met de implementatiekennis van een aantal landelijke partijen die veel met inburgeringsplichtige ouders werken, de Wet Inburgering (2022) goed kennen en weten wat de nieuwe wet van gemeenten en aanbieders vraagt.

Ondersteuning rondom ouderschap en opvoeden aan inburgeringsplichtige ouders kent een aantal fasen. Die fasen zijn niet per se volgordelijk en kunnen ook een cyclisch proces vormen. Bij het lezen van de onderstaande uitwerking van de verschillende fasen, is het belangrijk te realiseren dat er dus geen vaste route is.

Signaleren van ondersteuningsbehoeften bij ouderschap en opvoeding

Wanneer ouders in een gemeente komen wonen, is het zaak contact te leggen en wensen en behoeften te inventariseren. Als het gaat over ondersteuning bij ouderschap en opvoeding, is het van belang behoeften te signaleren en toe te leiden naar passende ondersteuning. Het signaleren van hulp- en informatiebehoeften rondom opvoeding en ouderschap is een continu proces, en ook onderdeel van de volgende fase. In de eerste fase wordt een investering gedaan, vaak vanuit sleutelfiguren en migrantenorganisaties en dat contact zal voor veel mensen langdurig nodig zijn.

Laagdrempelige ouderschaps- en opvoedondersteuning waarbij maatwerk geleverd wordt

Ouders en kinderen gaan aan de slag met participatie, proberen wegwijs te worden in de gemeente en volgen taallessen. Kinderen gaan naar de kinderopvang of (voor)school en misschien ook naar sportverenigingen. Ouders komen met hun





kinderen op gezette tijden bij de GGD/JGZ. In deze fase zijn inburgeringsplichtige ouders de Nederlandse taal vaak nog niet machtig. Het is fijn als de ouders, wanneer ze ondersteuning nodig hebben bij ouderschap of opvoeding, dit in eigen taal kunnen volgen en ervaringen kunnen delen met lotgenoten. Gedurende deze fase is er tevens de noodzaak om te investeren in de verbinding met reguliere hulp. De systemen van informele en formele hulp sluiten vaak nog onvoldoende op elkaar aan en dat maakt een warme overdracht des te belangrijker.

Na fase 2: Aansluiten bij het reguliere aanbod

Na een tijd, en hoe lang dat is, zal voor iedereen anders zijn, zijn ouders en kinderen bekend genoeg met ons zorg- en onderwijssysteem en hebben ze veel geleerd over normen en waarden in de Nederlandse opvoeding. Ze spreken de Nederlandse taal voldoende om zich goed te kunnen uiten en zouden dus steeds meer gebruik kunnen maken van het reguliere aanbod omtrent ouderschap en opvoeding. Veel inburgeraars willen dan ook niet meer in groepen ondersteund worden met andere inburgeraars, maar juist meer mensen met een Nederlandse achtergrond ontmoeten of individuele begeleiding krijgen. Uiteindelijk wordt er dan ook naar gestreefd dat deze ouders waar nodig en mogelijk gebruik kunnen maken van de reguliere hulp. Het is echter goed om ons te realiseren dat er altijd problemen of situaties zullen zijn waarvoor de reguliere hulp niet de beste oplossing is. Informele hulp en steun vanuit sleutelfiguren zal dus ook na fase 2 nodig blijven. Bovendien zal er ook nog een slag nodig zijn in de reguliere hulp, zodat meer professionals toegerust zijn (sensitief vakmanschap) op veelvoorkomende specifieke vragen, samenhangend met de migratiecontext en minderheidspositie (denk aan: normatieve botsingen, discriminatie en religieuze opvoeding).

De potentieel werkzame elementen voor de twee fasen en de periode daarna staan hieronder beschreven.

FASE 1: SIGNALEREN VAN ONDERSTEUNINGSBEHOEFTE BIJ OUDERSCHAP EN OPVOEDING

1. Klantmanager met kennis van Werk en Inkomen én Jeugdhulpverlening en Participatie

Het is van belang dat men tijdens de Brede Intake, en de verdere begeleiding van inburgeraars, alert is op ondersteuningsbehoeften van deze ouders rondom ouderschap en opvoeding. Hierbij helpt het als de klantmanager én kennis heeft van Werk en Inkomen én van Jeugdhulpverlening en Participatie.

2. Maak gebruik van sleutelpersonen

Daarnaast is het waardevol om als klantmanager al vanaf de Brede Intake nauw samen te werken met ervaringsdeskundigen, mensen die zelf zijn gevlucht en ervaring hebben met het opbouwen van een nieuw leven in Nederland. Zij hebben veel kennis van de doelgroep, en voelen daarmee haarscherp aan waar behoeften van ouders liggen. Aanvullend zou ook gedacht kunnen worden aan een screenings/monitoringsinstrument, dat in ieder geval wordt ingevuld tijdens de Brede Intake, maar tijdens de maatschappelijke begeleiding kan worden herhaald dan wel aangevuld.

3. Werk nauw samen met het voorliggend veld

Werk als klantmanager nauw samen met het voorliggend veld, zoals Vluchtelingenwerk, Humanitas, kinderopvang, GGD, JGZ, Wijkteam, VVE en onderwijs. Het voorliggend veld staat in contact met de inburgeringsplichtige ouders, en heeft daarom een belangrijke rol in het signaleren van ondersteuningsbehoeften rondom opvoeding en ouderschap van de ouders, en het eventueel toeleiden naar passende hulp. Hierbij is een belangrijke voorwaarde dat het voorliggend veld getraind is in het herkennen en bespreekbaar maken van opvoedvraagstukken. Zo zijn maatschappelijk begeleiders vanuit Vluchtelingenwerk getraind in het signaleren van ondersteuningsbehoeften en het toeleiden naar hulp. Vluchtelingenwerk maakt inburgeraars wegwijs in een gemeente. Zij bieden laagdrempelige, informele hulp, waarbij ze het vertrouwen van ouders opbouwen en zo een be-





langrijke rol kunnen vervullen in het signaleren van ondersteuningsbehoeften en het toeleiden naar hulp.

4. Organiseer een integraal overleg met ketenpartners

Om problematiek op tijd te signaleren, maar ook om de zorg op elkaar aan te laten sluiten, is een goede samenwerking tussen ketenpartners van belang. Organiseer daarom regelmatig – bijvoorbeeld een keer in de zes weken – een integraal overleg, waar partners die informele hulp bieden (zoals Vluchtelingenwerk, maatjesprojecten, taalaanbieders, sportverenigingen) en formele hulp (vanuit het voorliggend veld, zoals wijkteams, GGD en onderwijs, maar ook vanuit Woningbouw en Werk en Inkomen) aansluiten. Bespreek welke problemen er spelen in de hulp aan vluchtelingen. Opvoeding en ouderschap is een van de thema's. Benut deze overleggen ook om de verschillende werkvelden met elkaar te verbinden. Vaak spelen er problemen op meerdere gebieden bij kwetsbare gezinnen. Kwetsbare gezinnen zijn zo in beeld bij de verschillende ketenpartners. De gemeente kan het best optreden als kartrekker in de organisatie van deze overleggen, omdat zij de regierol hebben.

5. Formuleer een gemeenschappelijk gedragen visie over de omgang en ondersteuning aan inburgeraars

Om gezamenlijk tot een goede aanpak te komen, is het van belang dat alle partijen een gemeenschappelijke visie hebben als het gaat over ouderschaps- en opvoedondersteuning aan inburgeringsplichtige ouders. Hoe signaleer je ondersteuningsbehoeften? Wanneer hebben ouders voorlichting nodig, wanneer is er ondersteuning nodig bij ouderschap en opvoeding? Wanneer is er meer specialistische hulp nodig? Wat is ieders rol en verantwoordelijkheid bij het signaleren en toeleiden van inburgeraars naar passende ondersteuning bij ouderschap en opvoeding?

6. Eén aanspraakpunt voor ouders

Beleg de regie bij één partij, bijvoorbeeld bij de klantmanager. Zo houdt men overzicht op de geboden hulpverlening en heeft het gezin één aanspreekpunt.

7. Blijf in nauw contact staan met ouders, ook in de volgende fase

Blijf als gemeente, (informele) zorgaanbieder, school of ervaringsdeskundige in contact staan met ouders, ook in de volgende fase van de ondersteuning in opvoeding en ouderschap. Zo kun je als er iets speelt of als ouders vragen hebben direct aansluiten met het aanbod dat voor handen is.

FASE 2: LAAGDREMPELIGE OUDERSCHAPS- EN OPVOED- ONDERSTEUNING WAARBIJ MAATWERK GELEVERD WORDT

1. Maak onderscheid tussen ouderschapsondersteuning en opvoedondersteuning

Maak onderscheid tussen ouderschapsondersteuning en opvoedondersteuning. Vluchtelingenouders waren vaak competente ouders in het land van herkomst, maar moeten zich nu geheel aanpassen aan een nieuwe context, waardoor ze zich onzeker kunnen voelen in hun ouderschap. Door middel van ouderschapsondersteuning kunnen ouders versterkt worden in hun ouderschap. Hier zullen de meeste vluchtelingenouders baat bij hebben. Hierbij kan gedacht worden aan thema's zoals omgaan met stress in dagelijkse situaties, het vragen van hulp en het versterken van mediawijsheid en welke normen en waarden rondom ouderschap en opvoeding daarbij anders zijn in de nieuwe omgeving in vergelijking tot het milieu van herkomst. Aan ouders met specifieke opvoedvraagstukken – meer dan dat het onzekerheid over competenties rondom ouderschap betreft – kan opvoedondersteuning geboden worden. Hierbij valt te denken aan hoe om te gaan met trauma's bij kinderen of bedplassen, maar ook hoe om te gaan met de vrijheden die we in de Nederlandse maatschappij kennen in relatie tot de regels die er thuis gelden of hoe begeleid je als ouder je kind op een goede manier in situaties waarin discriminatie aan de orde is. Vaak komen bij opvoedsteuninterventies zowel aspecten van ouderschap als van opvoeden aan bod. Dit is echter niet altijd het geval, dus het is goed om je daar bewust van te zijn.





2. Zet ouderschaps- en opvoedondersteuning laagdrempelig in

Zoals ook uit het groepsgesprek met sleutelpersonen naar voren kwam, is het van belang dat ouders op een laagdrempelige manier ondersteund worden. Woorden als 'opvoedsteun' kunnen afschrikwekkend zijn voor de ouders. Belangrijk is om reguliere contactmomenten te benutten om zowel ondersteuningsbehoeften te signaleren, als opvoedsteun te bieden. Een Vluchtelingenwerk, GGD (bijvoorbeeld consultatiebureau), VVE, peuterspeelzaal of taalschool, staan al in contact met de ouders.

Daarnaast geven de gemeenten als tip mee om opvoedsteun te bieden in een veilige omgeving. Dat vraagt in de eerste plaats een sensitieve houding van professionals en professionals die niet direct oordelen, maar naast ouders gaan staan en aan proberen te sluiten bij de wensen, behoeften en vragen van ouders om op die manier veiligheid te creëren. Daarnaast kan gedacht worden aan zaken als een gesloten ruimte in een wijkcentrum of basisschool. Ook is het goed om kinderopvang te regelen voor de ouders. De ervaring is echter dat sommige ouders hun kind mee zullen nemen, omdat zij het nog lastig vinden hun kind naar de kinderopvang te brengen. Dat is iets om rekening mee te houden in het aanbod.

3. Lever maatwerk

Sta naast de ouder. Onderzoek de ondersteuningsbehoeften rondom ouderschap en opvoeden van ouders door met hen het gesprek aan te gaan. Houd daarbij ook oog voor praktische vragen waar ouders mee worstelen. Verder heeft de ene ouder behoefte aan individuele ouderschaps- of opvoedsteun en de andere ouder heeft de voorkeur voor ondersteuning in groepsverband. Daarnaast verschilt het erg qua thematiek waar ouders behoefte aan hebben. Het is belangrijk dat er een toolkit aanwezig is met een divers aanbod aan soorten opvoedsteun qua vorm en inhoud.

Heb ook specifieke aandacht voor verschillende doelgroepen. Zo zijn er onder de Eritrese vluchtelingen veel jonge zwangere vrouwen, die een grotere afstand hebben tot de Nederlandse samenleving, en lopen gezinsherenigers ook tegen

specifieke problematiek aan. Zoals ook naar voren kwam uit het groepsgesprek met sleutelpersonen, is het van belang ook vaders te betrekken bij ondersteuning in ouderschap en opvoeding. Vrouwen praten vaak vrijer wanneer er geen mannen aanwezig zijn en mannen ook als er geen vrouwen bij zijn, dus organiseer voor mannen en vrouwen aparte bijeenkomsten. Bij voorlichtingen (waarbij de inbreng van ouders minimaal is), kunnen vaders en moeders wel samen uitgenodigd worden.

4. Start ondersteuning rondom ouderschap en opvoeding langzaam op

Belangrijk is om niet direct vanaf het begin dat een gezin zich vestigt in een gemeente, opvoedsteun te starten. Er komt al veel op deze gezinnen af. Echter, bepaalde basisinformatie ontvangen ouders al graag vanaf het begin (een soort welkomstpakket). Een aantal thema's waar ouders graag basisinformatie over ontvangen, worden genoemd in hoofdstuk 4, waar we de bevindingen uit het groepsgesprek met sleutelpersonen beschrijven. In de focusgroep met gemeenten en de implementatiesessie zijn deze thema's aangevuld met de volgende thema's:

- Opvoeding en meertaligheid (in welke taal voed je je kind op?)
- Psychische gezondheid/welbevinden
- Opvoeden in een digitale samenleving (online weerbaarheid)
- Angsten voor uithuisplaatsing
- Discriminatie in het schooladvies⁵

Deze informatie kan het best aangeboden worden op verschillende plekken, zoals door de maatschappelijk begeleiders van Vluchtelingenwerk, door een VVE of consultatiebureau. Belangrijk is dat deze informatie in de eigen taal wordt aangeboden. De eerste ondersteuning in ouderschap en opvoeding kan het best geboden worden wanneer ouders wat meer gesetteld zijn in de gemeente.

⁵ Hiervoor kan bijvoorbeeld gebruik worden gemaakt van een handreiking ontwikkeld door KIS. Deze handreiking geeft zowel ouders als docenten handvatten om met elkaar over het schooladvies in gesprek te gaan. De handreiking is te downloaden via deze link: [Handreiking schooladvies](#)





5. Overbrug de taalbarrière

Wanneer ouders nog maar kort in Nederland zijn en de taal nog niet goed beheersen (aan het begin van het inburgeringsproces), is het van groot belang om aandacht te besteden aan hoe deze taalbarrière overbrugd kan worden in zowel het aanbod aan ouderschaps- en opvoedsteun als tijdens de Brede Intake. Een tolk of ervaringsdeskundige (zoals een sleutelpersoon) kan aansluiten bij de ouderschaps- en opvoedondersteuning om te vertalen. Gebruik maken van sleutelpersonen heeft als extra voordeel dat zij ervaringen kunnen delen, wat voor opening kan zorgen bij de ouders. Sleutelpersonen hebben immers een vergelijkbare situatie meegemaakt als de inburgeraars.

Een gemeente kan dit vormgeven door bijvoorbeeld nauw samen te werken met organisaties zoals Re-care en Vluchtelingenwerk, of een sociaal wijkteam op te richten specifiek voor een AZC, waar men korte lijnen heeft met een tolk. Wanneer er gekozen wordt om in het aanbod aan opvoedsteun toch Nederlands als voertaal te gebruiken, is het aan te raden om rekening te houden met de geringe beheersing van de Nederlandse taal en gebruik te maken van veel visueel materiaal en daarbij constant te checken of ouders de boodschap begrepen hebben.⁶ Reserveer hiervoor ook voldoende tijd.

Tot slot geven de gemeenten als tip om nauw samen te werken met taalaanbieders. Zo kan er in taallessen ook aandacht besteed worden aan taalgebruik rondom opvoeding en ouderschap. Het voordeel is dat ouders zo geen extra verplichting hebben. Het nadeel aan een combinatie van zowel taallessen en ondersteuning in ouderschap en opvoeding is dat taalaanbieders vaak geen expert zijn op het gebied van ouderschap en opvoeding.

6. Werk cultuursensitief

Verder geven gemeenten mee dat het belangrijk is om cultuursensitief te werken, door in de hulpverlening (vanuit voorliggend veld (zowel formeel als informeel) en specialistische hulp) aan te sluiten bij de leefwereld, de taal en

ervaringen van inburgeraars. Waar het in veel landen van herkomst als normaal wordt gezien als kinderen om tien uur 's avonds nog buiten spelen, wordt dat in Nederland minder gewaardeerd. Zorg dat er in het hulpaanbod oog is voor de opvoeding in de context van culturele verscheidenheid en niet te snel wordt geoordeeld.⁷

Daarnaast geeft een gemeente de tip mee om oog te hebben voor het feit dat ouders vaak een medeopvoeder missen. Vanuit het land van herkomst zijn deze ouders vaak gewend dat familie en vrienden ook een oogje in het zeil houden. Dat wordt in Nederland gemist. Stimuleer daarom het onderlinge contact tussen de ouders die gebruik maken van het ondersteuningsaanbod in groepsverband, zodat ouders elkaar kunnen ondersteunen. Maar stimuleer ook het contact met Nederlandse burgers, zodat integratie bevorderd kan worden.

7. Overweeg bijeenkomsten digitaal te organiseren

Sommige gemeenten hebben positieve ervaringen met digitale bijeenkomsten voor vluchtelingen. De opkomst is vaak wat hoger, omdat er geen tijd en geld vrijgemaakt hoeft te worden voor reizen en ook geen oppas voor kinderen geregeld hoeft te worden. Zeker gemeenten die samen het aanbod inkopen, kunnen nadenken over het organiseren van digitale bijeenkomsten. Hiermee kan de barrière van een langere reistijd en reiskosten voor ouders weggenomen worden.

Wanneer er gekozen wordt voor digitale bijeenkomsten, is het ook goed stil te staan bij de knelpunten. Sommige thema's zijn moeilijker te bespreken online, zoals seksueel geweld. Ook is het moeilijker om een relatie met de ouders op te bouwen, omdat je geen fysieke inloop hebt. Daarnaast hebben ouders minder gelegenheid om met elkaar een band op te bouwen en hiermee hun sociale netwerk te vergroten. Verder kun je tijdens fysieke bijeenkomsten makkelijker lichaamstaal van ouders aflezen.

⁶ Via de website van Pharos is er veel beeldmateriaal te vinden: [Beeldmateriaal ontwikkeld door Pharos](#)

⁷ Zie de website van Pharos voor praktijkvoorbeelden van een cultuursensitief hulpaanbod: [Praktijkvoorbeelden cultuursensitief aanbod Pharos](#)





8. Aanbod ouderschaps- en opvoedsteun afhankelijk van schaalgrootte van de gemeente

Schaalgrootte en middelen doen ertoe. Dit betekent dat kleine gemeenten zullen moeten samenwerken, anders is inkoop van ondersteuning rondom ouderschap en opvoeding niet realiseerbaar. Grote gemeenten hebben vaak veel aanbod, maar aanbieders en instanties ook meer moeite om elkaar te vinden en zullen naar verwachting juist daarin moeten investeren.

Er zijn vaak meer mogelijkheden om het aanbod qua ondersteuning bij opvoeding en ouderschap aan inburgeringsplichtige ouders te financieren dan gemeenten vermoeden. Naast het inburgeringsbudget, kan er ook nagedacht worden aanspraak te doen op het budget vanuit preventie, gezondheid en participatie.

Er is al veel aanbod ontwikkeld specifiek voor ondersteuning in opvoeding en ouderschap aan inburgeringsplichtige ouders. Maak hier gebruik van, het is niet nodig het wiel opnieuw uit te vinden.⁸ Ook kan er gekeken worden naar wat gemeenten bieden aan gezinnen met een migratieachtergrond. Dit aanbod kan wellicht ook geboden worden aan inburgeraars.

NA FASE 1 EN 2 IS ER MEER NODIG

1. Het verschilt per ouder wanneer zij er klaar voor zijn om aan te sluiten bij het reguliere aanbod. Lever hier maatwerk en blijf werken aan verbinding informele-formele zorg.

Wanneer ouders wat verder in het inburgeringsproces zijn en de Nederlandse taal steeds beter beheersen, kan er nagedacht worden over hoe er in opvoedsteun het best aangesloten kan worden bij het bestaande aanbod voor Nederlandse burgers. Voor elke ouder zal het verschillend zijn hoe snel zij de Nederlandse taal voldoende beheersen om aan te kunnen sluiten bij het reguliere hulpaanbod, voor zover dat op hun opvoedvragen van toepassing is; de ene ou-

der zal de Nederlandse taal nooit voldoende gaan beheersen, terwijl de andere ouder na een jaar al aan kan sluiten bij het reguliere aanbod. Hierin is maatwerk belangrijk: per ouder moet beoordeeld worden wanneer diegene klaar is om bij het reguliere aanbod aan te sluiten.

Let wel: Regulier aanbod sluit vooralsnog vaak onvoldoende aan bij de specifieke behoeften aan opvoedsteun, doordat er vaak sprake is van trauma, cultuurverschillen, stigmatisering/discriminatie, religieuze opvoeding in de seculiere context et cetera. Daarnaast komen veel ouders met een migratieachtergrond niet terecht bij reguliere opvoedsteun vanwege een gebrek aan ervaren (h)erkenning van wie zij zijn, hun leefwereld en wat zij belangrijk vinden in de opvoeding van hun kinderen. Een specifiek aanbod voor deze groep ouders zal dus ook na fase 1 en 2 nodig blijven. Ook sleutelpersonen en informele organisaties blijven hierin belangrijk. Voor het bieden van passende ondersteuning aan ouders met een migratieachtergrond is het versterken van de samenwerking tussen informele en formele organisatie essentieel.

2. Wees bewust van een taalbarrière. Maak gebruik van visueel materiaal

In het reguliere aanbod is het belangrijk om oog te hebben voor taalbarrières. Zo kan er bijvoorbeeld gebruik worden gemaakt van veel visueel materiaal, en kan er constant gecheckt worden of de boodschap overkomt. Dat ouders de Nederlandse taal machtig zijn, wil nog niet zeggen dat ze zich bij voorkeur uiten in die taal. De houding van professionals vanuit sensitief vakmanschap is hierbij cruciaal, maar ook de samenwerking met sleutelpersonen en informele organisaties blijft aandacht behoeven.

3. Begeleid ouders bij de eerste keren dat zij aansluiten bij het reguliere aanbod

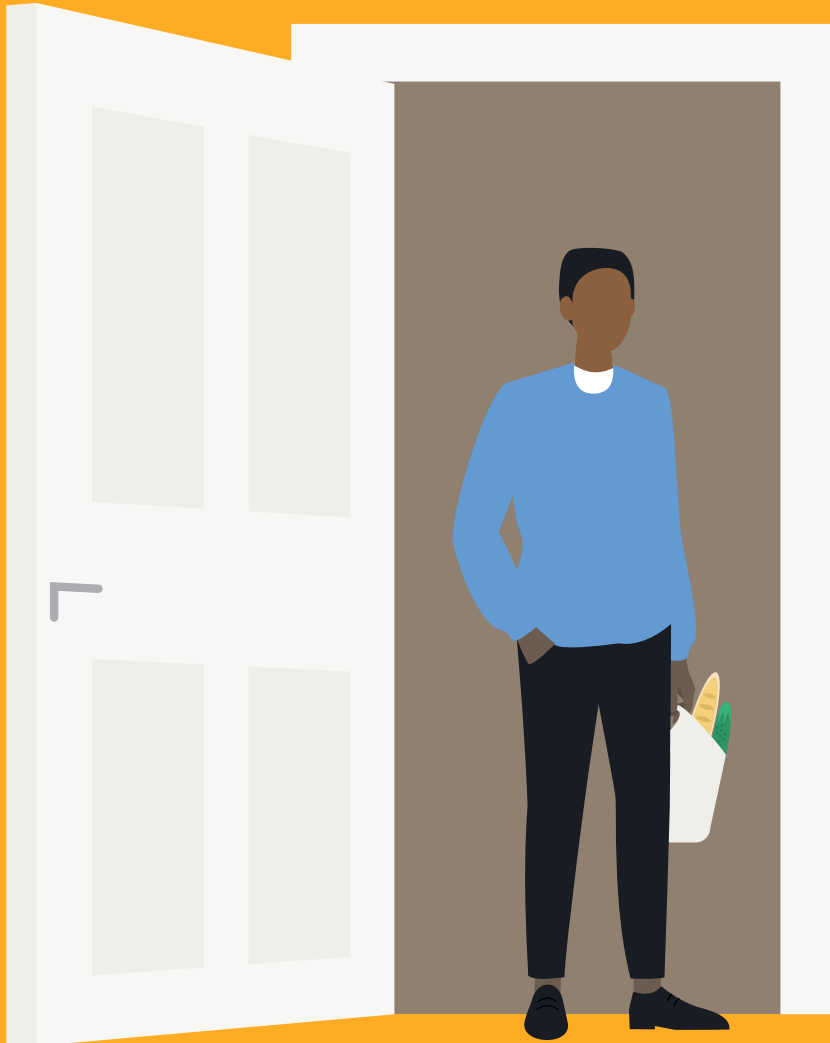
Het is belangrijk de ouders te begeleiden bij de eerste keren dat zij aansluiten bij het reguliere aanbod. Zo is het voor ouders bijvoorbeeld lastig om een eerste keer aan te sluiten bij een koffiemoment voor ouders op school. Verlaag de drempel om aan te sluiten bij dit soort momenten, door de eerste (paar) keer mee te gaan. Ook in andere settings is een warme overdracht altijd van belang.

⁸ Op de website van Pharos kun je een overzicht van ondersteuningsaanbod vinden aan ouders met kinderen in de eerste 1000 dagen: [Praktijkvoorbeelden Pharos](#)





BESCHOUWING



De onderzoeksvraag van JES Rijnland Leiden waarmee we dit verkennend onderzoek gestart zijn vanuit KIS Portaal luidde: Op welke wijze kan informatie over ondersteuning bij ouderschap en opvoeding en opvoedingsvoorlichting een structurele plaats krijgen in het inburgeringstraject voor (aanstaande) ouders, waarbij zo goed mogelijk aangesloten wordt bij de behoeften van de inburgeringsplichtige ouders?

Hiertoe hebben we de behoeften van inburgeraars rond voorlichting over en ondersteuning bij ouderschap en opvoeden in kaart gebracht. We hebben met sleutelfiguren, gemeenten en kennisinstellingen gesproken over de wijze waarop voorlichting over en ondersteuning bij ouderschap en opvoeding een structurele plaats krijgen in het inburgeringstraject en wat dit vraagt van de verschillende betrokkenen en qua randvoorwaarden. Tevens zijn er een aantal voorbeelden (zie [bijlage 1](#)) van gemeenten opgehaald waar ondersteuning bij ouderschap en opvoeding nu al onderdeel is van de inburgering en waaruit lessen te leren zijn.

Dat het thema ouderschap en opvoeding onderdeel moet zijn van de Brede Intake en maatschappelijke begeleiding, dat is wel helder. Iedereen is het erover eens dat het om goed te kunnen participeren niet alleen belangrijk is om de taal te leren en werk te vinden, maar minstens zo belangrijk is om je competent te voelen als ouder en je kind zo gezond, veilig en kansrijk mogelijk te kunnen laten opgroeien. De wijze waarop je dit kunt doen, kan vele vormen aannemen, passend bij de (samenwerkende) gemeente(n) en de daar voorhanden zijnde voorzieningen en interventies.

Ondanks de grote verscheidenheid aan organisaties, inrichting van werkprocessen en beschikbaar aanbod zijn er een heleboel zaken waarvan de praktijk (lees sleutelfiguren, aanbieders, gemeenten en kennisinstututen) overtuigd is dat het werkt. Dit zijn de potentieel werkzame elementen uit voorgaand hoofdstuk. Ook over de thema's die aan bod zouden moeten komen als het gaat om het versterken van ouderschap en het bieden van opvoedingsondersteuning aan inburgeraars is consensus. Het is goed als er in het aanbod in ieder geval aandacht





wordt besteed aan de volgende thema's:

- Schoolsysteem en discriminatie in het schooladvies
- Seksuele gezondheid
- Responsief en sensitief praten met je kind
- Opvoedonzekerheid – versterking van ouderschap
- Opvoeden in twee culturen; opvoeden en meertaligheid
- Psychische gezondheid/welbevinden
- Opvoeden in een digitale samenleving (online weerbaarheid)
- Angsten voor uithuisplaatsing

Een aantal gemeenten heeft pilots uitgevoerd rondom die Brede Intake en het maken van persoonlijke inburgeringsplannen en het bieden van maatschappelijke begeleiding. Daaruit bleek dat, hoewel er veel bekend is over wat behoeften zijn en ook veel vrijheid is in de wijze waarop er vorm kan worden gegeven aan voorlichting en ondersteuning bij ouderschap en opvoeden aan inburgeraars, er wel een aantal zaken zijn om rekening mee te houden.

Allereerst is het belangrijk om ons er bewust van te zijn dat gemeenten nog heel druk zijn om het stelsel rondom de Wet Inburgering op te tuigen. Hier ligt prioriteit. Thema's als opvoedsteun op de agenda krijgen is van groot belang. Er komt echter veel op gemeenten af, dus het is ook zaak hen nu niet te overvragen. Het thema ouderschap en opvoeding opnemen in de Brede Intake lijkt een goede en relatief makkelijke manier om het thema in het vizier te krijgen en er ook in de maatschappelijke begeleiding, indien daar behoefte aan of noodzaak toe is, aandacht aan te besteden. In de Wet Inburgering (2022) is opgenomen dat gemeenten verplicht worden aanvullende VVE en kinderopvang in te kopen. Dit kan een haakje zijn om in de maatschappelijke begeleiding signalering van en steun bij vraagstukken rond ouderschap en opvoeding verder vorm te geven.

Belangrijk om goed handen en voeten te geven aan het inburgeringstraject en de ondersteuning bij ouderschap en opvoeding daarbinnen, is om een gezamenlijke een gedragen visie te hebben op dit thema. Benut hierbij ook de kennis en ervaring van sleutelpersonen. Ook is het goed elkaar regelmatig te ontmoeten.

Een goed voorbeeld is het organiseren van een integraal overleg met ketenpartners, waar ook de informele zorg aan kan sluiten. Zorg voor laagdrempelige, toegankelijke en veilige plekken om voorlichting te geven aan inburgeraars en organiseer dat er iemand is wanneer nodig. Zodat er op verschillende plekken en momenten kan worden gesignaleerd en toegeleid naar passende hulp, aansluitend bij wat ouders op dat moment nodig hebben.

In de Wet Inburgering (2022) staat participatie centraal. Deze wet omhelst meer dan alleen taallessen en het toeleiden van mensen naar werk. Het gaat om het meedoen in een nieuwe context. Volwaardig mee kunnen doen in een ander land vraagt veel van inburgeraars en gemeenten. Het is niet reëel te verwachten dat inburgeraars in een korte tijd volwaardig mee kunnen doen. Het is daarom van belang, ook als het om het thema ouderschap en opvoeden gaat, dat er een opbouw zit in de voorlichting en ondersteuning en dat er een aanspreekpunt is voor alle vragen. Geef niet te veel informatie in begin, want dan moet er al zoveel geregeld en geleerd worden. Bied bij voorkeur in het begin de ondersteuning aan in de moedertaal. Geef laagdrempelige en toegankelijke ondersteuning en voorlichting, waar mogelijk in groepen met een tolk of sleutelfiguur zodat er ook ervaringen kunnen worden gedeeld. En vergeet de vaders niet. Is er meer nodig of zijn mensen verder qua inburgering, dan kan er toegewerkt worden naar het gebruik maken van reguliere voorzieningen, en kan het aanbod in het Nederlands aangeboden worden. Al zal er altijd ook behoefte zijn aan opvoedsteun die toegespitst is op specifieke vragen van ouders met een migratieachtergrond.

Naast een goede opbouw is in de deelnemende gemeenten gebleken dat het goed is om maatwerk te leveren. Dat vraagt veel van gemeenten, voorzieningen en aanbieders. Zo moeten mensen kunnen kiezen voor groepsaanbod of individuele begeleiding en kan het zijn dat er vrij vroeg in het traject problemen ontstaan in de opvoeding of dat deze zich pas veel later openbaren. Verder zullen mensen in meer of mindere mate gelijkgestemden willen treffen tijdens een interventie. Dit betekent dat het goed zou zijn als elke gemeente een breed palet aan aanbod heeft. De schaalgrootte en beschikbare budgetten van gemeenten spelen hierbij uiteraard een rol. Een kleine gemeente heeft over het algemeen





minder aanbod en daar zal dus ook door inburgeraars meer gebruik moeten worden gemaakt van het reguliere aanbod. Probleem daarbij is dat veel van het reguliere aanbod onvoldoende cultuursensitief is. Er kan overwogen worden om gezamenlijk passend aanbod in te kopen. Een nadeel hiervan is dat extra reistijd en reiskosten een drempel vormen voor inburgeraars om deel te nemen. Het cultuursensitiever maken van bestaand aanbod is ook een punt van aandacht in het kader van de Wet Inburgering (2022). Daarnaast zou het goed zijn als er een checklist voor gemeenten komt voor de inkoop, zodat er voldoende cultuursensitieve ondersteuning, waaronder zeker ook informele ondersteuning en zorg, ingekocht wordt. Het aanbod is er namelijk wel. Burgerinitiatieven zoals Handje helpen behoren ook tot de informele ondersteuning waaraan gedacht kan worden. Gemeenten hebben hier onvoldoende zicht op. En juist deze informele hulpverlening is belangrijk voor vluchtelingengezinnen. Informele hulpinstanties kunnen weer signaleren en toeleiden naar meer gespecialiseerde hulp wanneer dit nodig is.

Mogelijkheden voor bekostiging van aanbod in het kader van de wet worden momenteel door veel gemeenten nader onderzocht in hun voorbereiding op de invoering van de Wet Inburgering. Qua budgetten kan er vaak meer dan in eerste instantie wordt gedacht. Naast dat geld vanuit inburgeringsbudgetten gebruikt kan worden, kunnen gemeenten ook andere potjes gebruiken, zoals vanuit preventie, gezondheid en participatie. Het advies aan gemeenten is: "Kijk als gemeente breder dan het inburgeringsbudget."

Verschillende gemeenten evalueren nu pilots welke ingezet zijn in het kader van de Wet Inburgering. Het zou mooi zijn wanneer er een overkoepelende analyse komt, waarin een link wordt gelegd tussen de verschillende pilots. De resultaten uit het pilotprogramma van SZW worden thans breed gedeeld en onder de aandacht gebracht bij gemeenten. Daarnaast is SZW met Divosa in gesprek om de geleerde lessen en uitkomsten te verbinden met de ontwikkelingen en voorbereiding van gemeenten. Divosa heeft tal van producten opgeleverd en gepubliceerd juist als ondersteuning voor gemeenten om zich voor te bereiden op de Wet Inburgering.

Al het bovenstaande is afhankelijk van de relatie die je weet op te bouwen met inburgeraars. Hierin is het van cruciaal belang dat er 1 aanspreekpunt is, idealiter een klantmanager in combinatie met een sleutelfiguur. De combinatie van expertise van de klantmanager en de kennis en ervaring van de sleutelfiguur maakt dat er vertrouwen kan worden opgebouwd en snel kan worden geschakeld indien nodig. Wanneer de klantmanager én kennis heeft van Werk en Inkomens én van Jeugdhulpverlening en Participatie, kunnen vragen en problemen rondom opvoeding en ouderschap snel gesignaleerd worden.

Tenslotte een kanttekening: sleutelfiguren zijn onmisbaar in dit traject en doen heel veel goed en belangrijk werk; vaak vrijwillig. Sleutelfiguren krijgen steeds meer vragen en ook een steeds grotere rol bij inburgeringstrajecten. Het is voor gemeenten relevant na te denken over hoe zij sleutelfiguren willen inzetten in het kader van de Wet Inburgering (2022), of dit al dan niet betaald werk zou moeten zijn en aan welke andere voorwaarden voldaan moet worden.





BIJLAGE 1 VOORBEELD GEMEENTEN

AMSTERDAM

- Vanuit de gemeente (Werk, Participatie en Inkomen (WPI)) wordt er intensieve, specialistische en langdurige begeleiding aan statushouders geboden, door de gemeente en Vluchtelingenwerk, gericht op beide ouders. Hier worden problemen gesignaleerd en worden statushouders naar passende hulp doorverwezen.
- Amsterdam heeft een speciaal Ouder- en Kindteam (OKT) voor het AZC. Hierdoor wordt er maatwerk geleverd in opvoedondersteuning aan vluchtelingen ouders. Het OKT biedt laagdrempelige opvoedhulp maar ook bijvoorbeeld traumabehandeling. Dit OKT werkt nauw samen met onder andere nieuwkomersscholen, het welzijnsaanbod in de buurt, preventieve en specialistische jeugdhulp en COA. Het OKT verwijst door naar specialistische hulp waar nodig, al dan niet naar hulpverlening wat geboden wordt in de taal van herkomst. Ook is er een speciaal aanbod voor Eritrese vluchtelingen. Zo bieden een aantal verloskundigen een groepsconsultatie aan, en is er een Eritrese verloskundige.
- De gemeente en Vluchtelingenwerk bieden inburgeringsplichtige ouders informatie over en hulp bij aanmelding voor VVE en kinderopvang. Ook worden er een aantal programma's aangeboden die raakvlakken hebben met opvoedondersteuning: Taal- en Ouderbetrokkenheid en empowermenttrajecten gericht op vrouwen met kinderen.

DORDRECHT

Dordrecht biedt ondersteuning en voorlichting op het gebied van ouderschap en opvoeding in groepsverband. Dordrecht heeft goede ervaringen met:

- Inzet van sleutelpersonen, zodat het aanbod gegeven kan worden in de moedertaal en de hulp een cultuursensitieve invalshoek heeft.
- Laagdrempelige ondersteuning bieden, door het aanbod plaats te laten vinden in een veilige omgeving, zoals op een basisschool of een afgesloten groepsruimte in een wijkcentrum.
- Houd oog voor veel praktische vragen waar ouders mee worstelen. Sta naast de ouders en voed de ouders vanuit dialoog. Heb oog voor de vraag achter de vraag.
- Bied ondersteuning/voorlichting zowel individueel als in groepsverband aan. Ouders hebben verschillende behoeften.
- Stimuleer onderlinge relaties tussen de inburgeringsplichtige ouders. Stimuleer ouders ook verbindingen te maken met mensen met een Nederlandse achtergrond (bijvoorbeeld via Taalmaatjes).
- Regel goede kinderopvang, maar houd rekening met het feit dat sommige ouders hun kind nog niet weg willen brengen naar een kinderopvang.
- Werk cultuursensitief. Heb een open en lerende houding naar de ouders, en werk niet vanuit je eigen referentiekader.
- Zoek de samenwerking op met taalaanbieders, zodat er bijvoorbeeld taallessen aangeboden kan worden over het thema opvoeding en ouderschap.





FRYSKE MARREN

- Signalering van vragen en problemen in ouderschap en opvoeden via de Brede Intake door het sociaal wijkteam statushouders. Klantmanagers met én kennis van Werk en Inkomen én van Jeugdhulpverlening en Participatie.
- Nauwe samenwerking tussen ketenpartners in het voorliggend veld (zoals GGD, team integrale vroeghulp en schoolmaatschappelijk werk), waardoor problemen snel gesignaleerd kunnen worden.
- Inzet van preventieve, laagdrempelige hulp vanuit het voorliggende veld (zoals vanuit GGD, Humanitas en vrijwilligerswerk).
- Samenwerking met Re-care en Helping Hands, organisaties die (opvoed)hulp kunnen bieden in de moedertaal.
- De gemeente heeft en houdt de regiefunctie in het gezin, ook als er specialistische hulp ingezet wordt. Hierdoor heeft het gezin 1 aanspreekpunt.

HAARLEM

- Heeft een groepsaanbod voor statushouders. Een van de thema's waar aandacht aan besteed wordt in dit groepsaanbod, is opvoeding en ouderschap.
- Ouders worden geïntroduceerd bij partners uit het voorliggend veld, zoals CJG en JGZ. De gemeente heeft een goede ervaring met het meenemen van de ouders naar deze locaties.
- Bied het programma Centering Pregnancy aan en heeft daar goede ervaringen mee. Zie voor meer informatie over dit programma: [Centering pregnancy - Pharos](#)

LEIDEN

- Gemeente Leiden werkt samen met JES Rijnland. JES Rijnland biedt inburgeringsplichtige ouders voorlichting en ondersteuning op thema's als: opvoeden in twee culturen, meertalig opvoeden en positief opvoeden. Dit betreft groepsaanbod waar veelal moeders aansluiten.
- JES Rijnland werkt samen met lokale voorzieningen in de wijk, door bijvoorbeeld met de ouders op bezoek te gaan bij de VVE, kinderopvang, een speelotheek en bibliotheek.
- In het groepsaanbod wordt er samengewerkt met een Arabischspreekende collega en wordt er veel gebruik gemaakt van visueel materiaal.
- Men biedt in het groepsaanbod voor ouders maatwerk en staat naast de ouders.





BIJLAGE 2 LITERATUURLIJST

- Bellaart, H., Day, M., & Gilsing, R. (2016). *Effectief bereik van alle doelgroepen door jeugdhulp in den Haag*. Utrecht: KIS.
- Van Berkum, M., et al. (2016). *Zorg, ondersteuning en preventie voor nieuwkomende vluchtelingen: Wat is er nodig?* Utrecht: Pharos
- Brummel-Ahlaloum, J., Andriessen, T., Small, E. & Kawous, R. (2018). *Welzijn en gezondheid van gezinsherenigers. Een verkenning*. Utrecht: Pharos.
- Bucx, F. & De Roos, S. (2015). *Opvoeden in niet-westerse migrantengezinnen. Een terugblik en verkenning*. Den Haag: Sociaal en Cultureel Planbureau.
- Dagevos, J., Huijnk, W., Maliopaard, M., & Miltenburg, E. (2018). *Syriërs in Nederland: Een studie over de eerste jaren van hun leven in Nederland*. Den Haag: SCP. Syriërs in Nederland | Publicatie | Sociaal en Cultureel Planbureau (scp.nl)
- Distelbrink, M., Pels, T., Jansma, A., & Van der Gaag, R. (2012). *Ouderschap versterken. Literatuurstudie over opvoeding in migrantengezinnen en de relatie met preventieve voorzieningen*. Utrecht: Verweij-Jonker Instituut.
- Distelbrink, M., Pels, T., & Winkelman, C. (2017). *Waardenopvoeding in diversiteit. Het begint met een gesprek*. Utrecht: KIS
- De Gruijter, M., Razenberg, I., Yohannes, R., & Sikkema, M. (2020). *Evaluatie Pilots Veranderopgave Inburgering: vrouwelijke nareizigers en gezingsmigranten*. Tussenrapportage. Utrecht: Verweij-Jonker Instituut.
- De Gruijter, M., Sikkema, M., & Huijgen, L. (2020). *De inzet van sleutelpersonen in de inburgering*. Utrecht: Verweij-Jonker Instituut
- Haan, de, A., & Vreeswijk, E. (2018). *Achtergrond vluchtelingenkinderen: Vluchtelingenkinderen in de kinderopvang*. Verkregen op 11 april 2020, via: www.pharos.nl.
- Haker, F., et al. (2016). *Kennissynthese gezondheid van nieuwkomende vluchtelingen en indicaties voor zorg, preventie en ondersteuning is een publicatie van Pharos in opdracht van het ministerie van VWS*. Utrecht: Pharos.
- Hoogeveen, K. & Mullers, P. (2018). *Ouderbetrokkenheid. Vluchtelingenkinderen in de kinderopvang*. Utrecht: Pharos
- Ikram U. & Stronks K. (2016). *Preserving and Improving the Mental Health of Refugees and Asylum Seekers. A Literature Review for the Health Council of the Netherlands*. Amsterdam: Department of Public Health, Academic Medical Center, University of Amsterdam.
- Jacob, Y. (2018). *Eritrese vrouwen in de geboortezorg. Van conceptie tot kraamperiode*. Utrecht: Pharos.
- Lamkaddem M., Stronks K., Devillé W., Olf M., Gerritsen A. & Essink-Bot M.L. (2014). *Course of post-traumatic stress disorder and health care utilisation among resettled refugees in the Netherlands*. BMC Psychiatry, 14: 90.
- Mulders, J. & Tuk, B. (2016). *Syrische nieuwkomers in de gemeente*. Utrecht: Pharos
- NJI, JSO. (2019). *Informeel opvoedsteun aan vluchtelingengezinnen. Handreiking voor ondersteuning van ervaren vrijwilligers*. Utrecht: NJI





- Oudhof, M., De Wolff, M.S., De Ruiter, M., Kamphuis, M., L'Hoir, M.P., Prinsen, B. (2013). *Opvoedingsondersteuning voor hulp bij opvoedingsvragen en lichte opvoedproblemen*. Utrecht: NCJ
- Pels, T., Distelbrink, M. & Postma, L. (2009). *Opvoeding in de migratiecontext. Review van recent onderzoek naar de opvoeding in gezinnen van nieuwe Nederlanders, in opdracht van NWO*. Utrecht: Verwey-Jonker Instituut.
- Pels, T. & De Gruijter, M. (2005). *Vluchtelingengezinnen: opvoeding en integratie. Opvoeding en ondersteuning in gezinnen uit Iran, Irak, Somalië en Afghanistan in Nederland*. Utrecht: Verwey-Jonker instituut.
- Pharos. (2019). *Opvoedondersteuning bij niet-westerse migranten en vluchtelingengezinnen*. Factsheet. Verkregen via: www.pharos.nl/factsheets/opvoedondersteuning-bij-niet-westerse-migranten-en-vluchtelingengezinnen/
- Pharos. (2019). *Syrische vluchtelingen. Factsheet*. Verkregen van: www.pharos.nl/factsheets/syrische-vluchtelingen/
- Pharos. (2019). *Eritrese vluchtelingen. Factsheet*. Verkregen van: www.pharos.nl/factsheets/eritrese-vluchtelingen/
- Pharos. (2019). *Alleenstaande Minderjarige Vreemdelingen (AMV's). Factsheet*. Verkregen van: www.pharos.nl/factsheets/alleenstaande-minderjarige-vreemdelingen-amvs/
- SCP (2018). *Syriërs in Nederland. Een studie over de eerste jaren van hun leven in Nederland*. Den Haag: Sociaal en Cultureel Planbureau.
- Smal, E., Torensma, M., & Tichelman, P. (2018). *Handreiking Statushouders wegwijs maken in de gemeente en in de gezondheidszorg Informatie en voorlichting als voorwaarde voor succesvolle inburgering, zelfredzaamheid en een goede gezondheid*. Utrecht: Pharos
- Sondejker, F., Kahmann, M., & Horrevorts, E. (2019). *Jeugdgezondheidszorg voor nieuwkomers in Nederland: Drie innovatieve praktijken in beeld; wat leren we ervan?* Utrecht: Verwey-Jonker Instituut.
- Speetjens, P. & Plat, M. (2017). *Infosheet. Abi, ik ben bang in bed... Opvoeddilemma's Syrische Vluchtelingen in Nederland*. Utrecht: Trimbos Instituut.
- Stavenuiter, M., Kahmann, M., Kok, E., Van Mourik, K., Out, M., & De Gruijter, M. (2020). *Re-integratie van vrouwen met een afstand tot de arbeidsmarkt. Kennissynthese*. Utrecht: Movisie en Verwey-Jonker Instituut.
- Tunzi, C. M. & Van der Veen, K. R. (2016). *Laagdrempelige opvoedondersteuning: succesvolle voorbeelden*. JGZ Tijdschrift voor jeugdgezondheidszorg, 48(5), 112-113. Doi: 10.1007/s12452-016-0079-1
- Vluchtelingenwerk Nederland. *Preventieve ouderschapsondersteuning*. Geraadpleegd op 22 oktober 2020 van: www.vluchtelingenwerk.nl/oostnederland/preventieve-ouderschapsondersteuning





Colofon

Financier: Ministerie van Sociale Zaken en Werkgelegenheid

Auteurs: T. Voorwinden, MSc & Dr. F.E.P.L. Sondejker

Met medewerking van: Drs. I. Goorts, Pharos

Illustratie omslag en opmaak: Ontwerpburo Suggestie & Illusie

Uitgave: Kennisplatform Integratie & Samenleving

P/a Kromme Nieuwegracht 6, 3512 HG Utrecht

T (030) 230 3260

Met dank aan de sleutelpersonen en alle deelnemers aan dit onderzoek vanuit de gemeenten.

De publicatie kan gedownload worden via de website van het Kennisplatform Integratie & Samenleving: www.kis.nl.

ISBN 978-94-6409-119-9

© Kennisplatform Integratie & Samenleving, Utrecht 2021.

Het auteursrecht van deze publicatie berust bij het Verwey-Jonker Instituut.

Gedeeltelijke overname van teksten is toegestaan, mits daarbij de bron wordt vermeld.

The copyright of this publication rests with the Verwey-Jonker Institute. Partial reproduction of the text is allowed, on condition that the source is mentioned.

