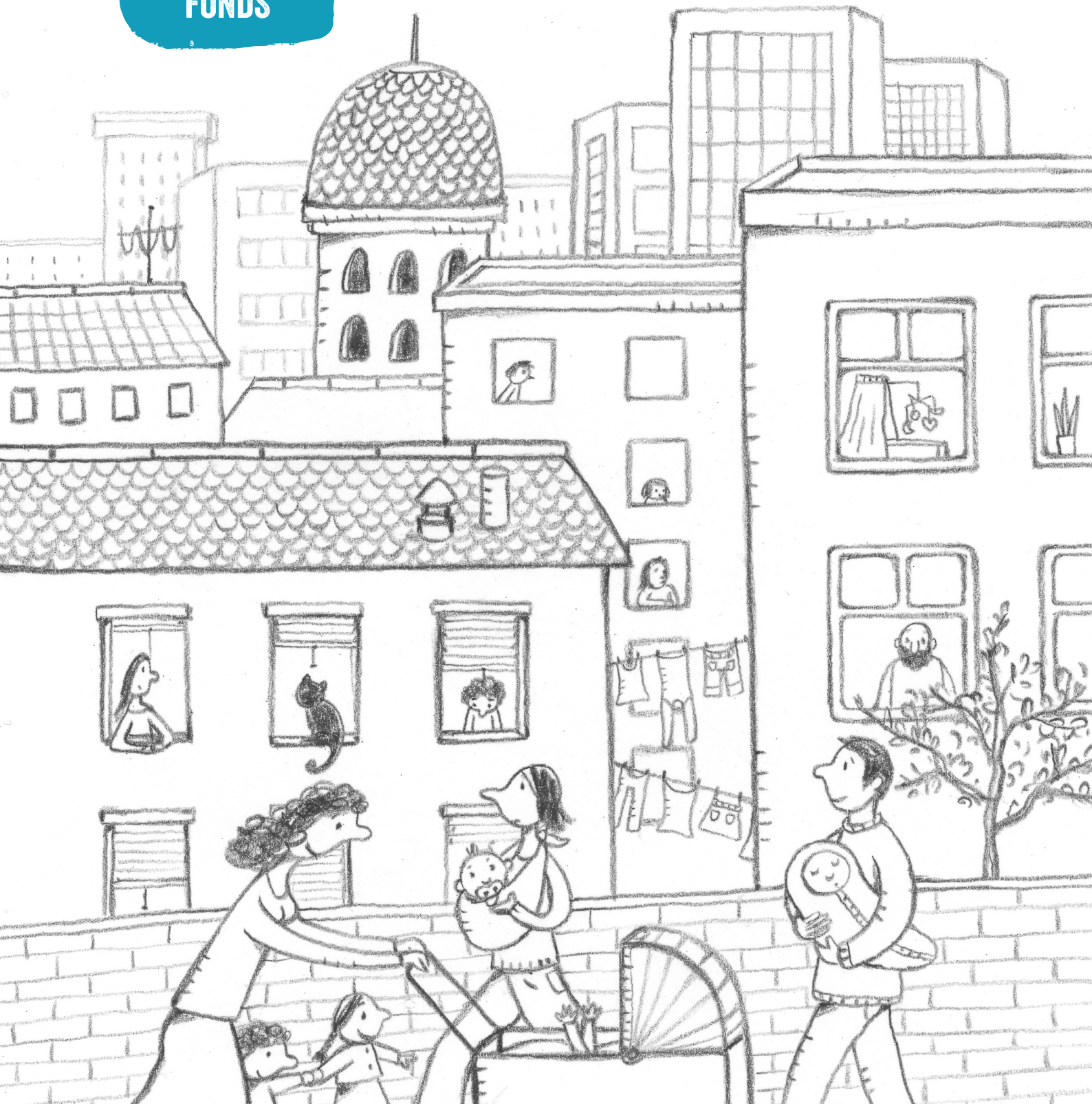


Kinderarmoede begint vroeg.

~~KINDER~~
~~ARMOEDE~~
FONDS

Dit kan uw bestuur eraan doen.



Kinderarmoede in Vlaanderen: meer dan 1 kind op 10 wordt geboren in een kansarm gezin



- Voor kansarmoede kijkt men naar volgende criteria:
 - het maandinkomen van het gezin,
 - de opleiding van de ouders,
 - het stimulatieniveau van de kinderen,
 - de arbeidssituatie van de ouders,
 - de huisvesting,
 - de gezondheid.

In het Vlaamse gewest leeft 13% van de kinderen in een gezin met een **verhoogd armoederisico**. Dat betekent dat meer dan 1 kind op 10 leeft in een gezin met een inkomen onder de armoederisicodrempel. Dit kan gemeten worden en is dus een objectief cijfer.

Bij een zwakke score voor drie of meer van deze criteria, is er sprake van kansarmoede. Al deze kinderen krijgen al van in de wieg minder kansen en onderzoek is duidelijk: in armoede opgroeien heeft een negatieve invloed op de fysieke en emotionele ontwikkeling van kinderen.

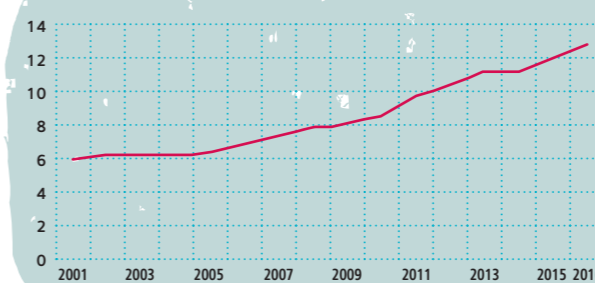
KINDEREN 0-18 JAAR	aandeel kinderen onder de armoedegrens	aandeel kinderen in subjectieve armoede	aandeel kinderen in ernstige materiële deprivatie
	13	16	4

Bron: Kind in Vlaanderen 2016 Kind en Gezin

De cijfers liggen hoger als naar de beleving gepeild wordt: 16% van de kinderen in Vlaanderen geeft aan **moeilijk rond te komen** met het gezinsinkomen. Dat is een subjectief cijfer.

Van de zeer jonge kinderen groeit in Vlaanderen 12,82% op in een kansarm gezin.

EVOLUTIE KANSARMOEDE-INDEX BIJ ZEER JONGE KINDEREN



WOONPLAATS KINDEREN IN KANSARMOEDE NAAR TYPE GEMEENTE

Type gemeente (VRIND-indeling)	Aandeel
Grootsteden	32,3
Centrumsteden	18,3
Overgangsgebied	12,5
Kleinstedelijke provinciaal	12,0
Structuurondersteunende steden	9,5
Platteland	6,5
Regionaal stedelijke rand	3,3
Stedelijk gebied rond Brussel	2,7
Grootstedelijke rand	2,7
Vlaams Gewest	100,0

Deze kansarmoede-index bij de zeer jonge kinderen stijgt de laatste jaren gestaag. In grootsteden en centrumsteden is er een duidelijk hogere kansarmoede-index dan op het platteland: 25% tegenover 6%.

Kansarmoede is dus een zaak van **elk lokaal bestuur** en kan aangepakt worden.



Kinderarmoede begint vroeg.
Dit kan uw bestuur eraan doen.

Een uitgave van de Koning Boudewijnstichting
Brederodestraat 21
1000 Brussel

Auteurs Tine Swaenenpoel en Noël Slangen
Coördinatie voor de Koning Boudewijnstichting
Gerrit Rauws, directeur
Saida Sakali, senior projectcoördinator
Ann Vasseur, programme management

Vormgeving De Witlofcompagnie | Gert Degrande
Illustraties Annemie Berebrouckx

Deze uitgave kan (gratis) online besteld of gedownload worden van onze website www.kbs-frb.be

Wettelijk depot
Bestelnummer
Mei 2018



Belang van de eerste levensjaren: kinderen die in armoede opgroeien, lopen cruciale ontwikkelingskansen mis tussen 0 en 3 jaar

Aantal woorden gehoord tegen 4de levensjaar



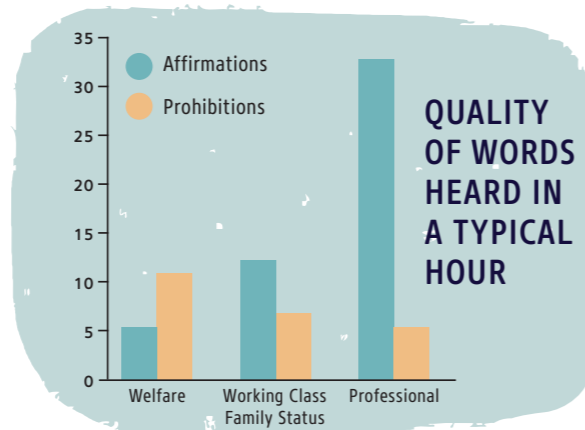
De eerste drie levensjaren, en eigenlijk ook de maanden voor de geboorte, zijn belangrijk en zelfs bepalend voor de ontwikkeling van kinderen.

Hoe komt dat? Een eerste reden is dat de hersenen zich nog voor de geboorte en in de vroege kindertijd aan een razendsnel tempo ontwikkelen. Tot wel 90% van de hersengroei doet zich voor in de eerste vijf levensjaren. Dan wordt de basis gelegd voor het verder leven.

Allerlei factoren, zoals gebrek aan stimulans, blootstelling aan stress, geen goede voeding, moeilijke toegang tot de gezondheidszorg, ... hebben negatieve gevolgen voor de ontwikkeling van kinderhersenen, en ruimer op de algehele ontwikkeling van een kind. Opgroeien in armoede betekent een grotere blootstelling aan dat soort risicofactoren.

Kinderen uit kansarme gezinnen lopen ook een **taalachterstand** op. Onderzoek toont aan dat kinderen die opgroeien in armoede als ze vier zijn 12 miljoen woorden gehoord hebben. Kinderen uit de hogere klassen hebben er op dezelfde leeftijd al 42 miljoen gehoord. De oorzaak van die achterstand is isolement, zowel in het gezin als in de samenleving. Gezinnen in armoede worden voortdurend uitgesloten door hun omgeving. Daarnaast nemen ze ook geen deel aan sociale activiteiten. Dat kost teveel of ze voelen zich er niet thuis.

Kinderen in armoede horen bovendien **andere woorden en zinnen** dan hun leeftijdsgenootjes. Kinderen uit de hogere klassen worden veel positiever toegesproken, terwijl kansarme kinderen gemiddeld veel meer negatieve woorden en verboden te horen krijgen. Dat zorgt voor stress bij die kinderen en beïnvloedt hun zelfbeeld en welbevinden.



Kinderen hebben nood aan een **veilige omgeving**, zonder stress. Dat is essentieel voor een betere verstandelijke en sociaal-emotionele ontwikkeling. Enkel zo kunnen kinderen hun talenten ten volle ontwikkelen. Die veilige omgeving is ruimer dan het eigen gezin, een goede kinderopvang is ook belangrijk.

Kinderen die opgroeien in armoede lopen cruciale ontwikkelingskansen mis en hebben als ze 1 worden al 2 maanden achterstand. Het is moeilijk die achterstand in te halen.

Grootste stressfactoren bij gezinnen in armoede: huisvesting en kinderopvang

In armoede leven brengt veel stress met zich mee. Die stress heeft een negatieve invloed op de ontwikkeling van een kind (zie hoger). **Huisvesting** is dé grootste stressfactor voor kansarme gezinnen, gevolgd door **kinderopvang**. Lokale besturen hebben met hun bevoegdheden rond huisvesting en kinderopvang waardevolle hefboomen in handen om de strijd tegen kinderarmoede aan te gaan.

Er zijn lange wachtlijsten voor sociale woningen en de huurwoningen op de private markt zijn niet voor iedereen betaalbaar. Veel gezinnen komen terecht in woningen van slechte kwaliteit. Of ze zien zich genoodzaakt een te groot deel van hun gezinsinkomen aan huisvesting te besteden en maken daardoor schulden. Bovendien heeft de slechte huisvesting een negatieve invloed op andere levensdomeinen, zoals gezondheid en welbevinden.

Een **krachtig woonbeleid** is het belangrijkste middel om (kinder)armoede terug te dringen.

Daarnaast vinden kinderen uit kansarme gezinnen veel moeilijker de weg naar kinderopvang, omwille van verschillende redenen: kinderen van ouders die werken krijgen voorrang, de kinderopvang is niet flexibel genoeg, een 'kindcode' online aanvragen lukt niet en daardoor lopen mensen in armoede de lagere tarieven mis, hoewel ze moeten rondkomen van een uitkering.

Geen toegang hebben tot kwaliteitsvolle kinderopvang zorgt voor isolement en een gebrek aan prikkels bij kansarme kinderen. Onderzoek toont aan dat een goede kinderopvang de effecten van kansarmoede op de ontwikkeling van een kind kan verminderen, de achterstand kan verkleinen en het welbevinden kan verbeteren.

De rol van lokale besturen in de **kinderopvang** wordt steeds groter.

Er zijn nog veel andere stressfactoren. Veel kansarme gezinnen hebben **financiële problemen**. Door de stijging van de energieprijzen neemt de **energiearmoede** toe. Een op vijf gezinnen heeft hiermee te maken en vooral (vrouwelijke) alleenstaanden zijn het slachtoffer. Onderzoek toont aan dat er een link is met een slechte gezondheid.



HUISVESTING

- 55,2% van de kinderen in kansarmoede leven in een gebrekkige huisvestingssituatie | Bron: Kind in Vlaanderen 2016, Kind en Gezin
- 30 % van de private en 35% van de sociale huurders houdt na betaling van de huur onvoldoende budget over om rond te komen | Bron: groot woononderzoek 2013
- 47% van de private huurders en 44% van de sociale huurders leven in woningen van ontoereikende kwaliteit | Bron: groot woononderzoek 2013
- Er zijn meer dan 120.000 wachtenden voor sociale woningen, de gemiddelde wachttijd is 3 jaar | Bron: <https://www.vmsw.be/Home/Footer/Over-sociale-huisvesting/Statistieken/Kandidaat-huurders-en-kopers>

KINDEROPVANG

- 22,8% van de kinderen in kansarmoede maken regelmatig gebruik van kinderopvang, versus 68,3% van de niet-kansarmen | Bron: Steunpunt Welzijn, Volksgezondheid en Gezin, Het gebruik van opvang voor kinderen jonger dan 3 jaar in het Vlaamse Gewest, 2013

ENERGIEARMOEDE

- In 2016 werd 21,2 % van de gezinnen getroffen door energiearmoede | Bron: Barometer Energiearmoede 2018)

Het Kinderarmoedefonds steunt projecten op het terrein om te onderzoeken welke aanpak succesvol is.

Het Kinderarmoedefonds zet zijn schouders onder innovatieve en langlopende **projecten** die de uitsluiting van kansarme kinderen en hun gezinnen tegengaan en die een meerwaarde of aanvulling bieden op de bestaande diensten en projecten. Daarbij staat samenwerking met partnerorganisaties en **lokale besturen** centraal.

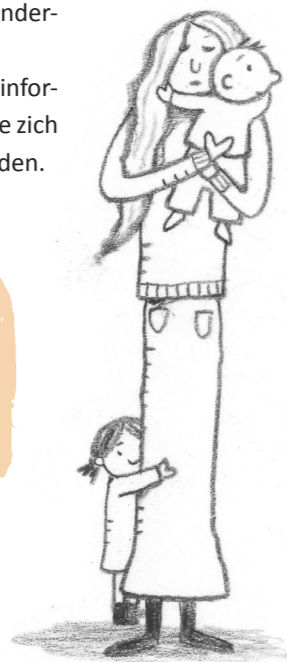
De afgelopen jaren liepen er een vijftal projecten. Uit elk van die projecten vallen veel **lessen** te trekken. Ze geven inzicht in wat werkt en wat niet. Ze brengen ook hindernissen en valkuilen in beeld: welke drempels zijn er en hoe kunnen die genomen worden? Welke randvoorwaarden zorgen voor succes?

De praktijk heeft aangetoond dat de manier van werken in elk project **effectief** is, wel degelijk een verschil maakt. Het komt er nu op aan die manier van werken duurzaam in te bedden en, nog beter, ruimer te verspreiden.

Bovendien zijn er in elk van de projecten, ondanks hun verschillende manier van werken, gemeenschappelijke bouwstenen. Die zijn essentieel. Ze kunnen richting geven en inspiratie bieden aan het beleid rond kinderarmoede.

Het Kinderarmoedefonds wil deze waardevolle informatie delen, zodat lokale besturen en iedereen die zich inzet tegen kinderarmoede geïnspireerd kan worden.

De focus van de projecten ligt op gezinnen met **jonge kinderen** (0-3 jaar). Zo wil het Kinderarmoedefonds die kinderen al bij de start van hun leven meer mogelijkheden bieden, hun ouders ondersteunen en de uitsluiting van deze gezinnen tegengaan.



Bewezen effectief 1: Structurele uitbouw van ondersteuning voor kwetsbare zwangere en pas bevallen moeders

Brugfiguren werken samen met kansarme gezinnen, met als opstap zwangerschapsbegeleiding

In het project **parelcoaching** worden zwangere vrouwen vanuit verschillende hoeken (huisarts, gynaecoloog of vroedvrouw, maar ook organisaties als Kind en Gezin, CAW of CGG) doorverwezen naar *Parel*. Een Parelbuddy begeleidt de zwangere vrouw tot maximaal 6 maanden na de geboorte. De Parelbuddy ziet de moeder regelmatig, volgt het verloop van de zwangerschap op en zorgt voor bijkomende ondersteuning waar nodig.

Bij 't *Lampeke* gaan **brugfiguren** met gezinnen aan de slag. Ze ondersteunen en versterken het gezin en willen voor hen ook de contacten met de omgeving uitbouwen.

De samenwerking tussen *Parel* en 't *Lampeke* is er gekomen om ervoor te zorgen dat de brugfiguren de rol van de parelcoaches kunnen overnemen. De begeleiding door de parelcoaches houdt namelijk op eens het kindje zes maanden oud is.

Bovendien wil men de opgedane expertise over het werken met kansarme gezinnen zoveel mogelijk delen en verspreiden via relevante opleidingen en vormingen van vrijwilligers en professionals.

De preventieve kracht van psychosociale ondersteuning tijdens zwangerschap en jong ouderschap en het belang van brugfiguren

WAAR? Leuven

WIE? Huis van het Kind (Parelcoaching) en Buurtwerk 't Lampeke (Bruggen over troebel water)

WAT? Ondersteuning op maat van kwetsbare gezinnen, zowel pre- als postnataal. Behalve medische opvolging is er ook aandacht voor psychosociale ondersteuning en materiële noden. Ook na de perinatale periode laten brugfiguren de meest kwetsbare gezinnen opnieuw aansluiting vinden in de maatschappij.

Bewezen effectief 2: Opleiding en tewerkstelling van ervaringsdeskundige moeders in kinderopvang

Laagdrempelige kinderopvang waarbij kansarme ouders opgeleid en tewerkgesteld worden als kinderverzorgster

De ouderwerkgroep van het ontmoetingshuis in Oostende signaleerde een aantal **noden en drempels** voor niet-werkende of kansarme gezinnen. Er is een tekort aan opvangplaatsen en vaak krijgen gezinnen waar beide ouders werken voorrang. Er is onvoldoende betaalbare, flexibele en occasionele kinderopvang. Ouders willen bovendien kunnen tonen dat ook zij het beste willen voor hun kinderen.

Met "D'n Opvang" wil het CKG een **laagdrempelige en flexibele opvang** bieden. De ouders spelen hierin een belangrijke rol als ambassadeurs die weten welke drempels er zijn en wat men eraan kan doen. Zeker flexibiliteit is heel belangrijk: elke dag worden 4 plaatsen opengesteld voor ouders die onverwacht opvang nodig hebben. Het huishoudelijk reglement werd door de ouders zelf opgesteld en houdt rekening met de specifieke noden van kansarme gezinnen, zoals de wisselende arbeidssituaties. Ook het opvangplan is flexibel en de medewerkers gaan soepel om met plotse afwezigheden en laatkomers.

Tegelijkertijd wil "D'n Opvang" een hefboom zijn voor **betere arbeidsparticipatie**. Jonge ouders krijgen de kans om een certificaat als volwaardige kinderverzorgers te behalen en ook onmiddellijk werkervaring op te doen door stages.

"D'n Opvang" moet een echte **oudercrèche** worden. Ouders zijn er gebruikers én aanbieders. Hiermee wil men een duidelijk signaal geven dat ook kansarme ouders bekwaam zijn om hun kinderen op te voeden en er een goede affectieve band mee te hebben.

Oudercrèche "D'n Opvang"

WAAR? Oostende

WIE? CKG Kapoentje

WAT? Het recht op kinderopvang realiseren voor elke ouder en elk kind om zo kinderarmoede te bestrijden. In de opvang is plaats voor 18 kinderen én zijn er jaarlijks 9 opleidingsplaatsen voor ouders zonder diploma die kinderverzorgster willen worden.

Bewezen effectief 3: gezinsondersteuning in brede zin door één aanspreekpunt

Intensieve en ruime gezinsbegeleiding van gezinnen in armoede, met actieve begeleiding en opvoedingsondersteuning



Het OCMW Vilvoorde wil kinderarmoede verlagen door in te zetten op de **levenskwaliteit van kansarme gezinnen**. Ze mikken op gezinnen met een zware en complexe problematiek. Voor die gezinnen is een totaalaanpak nodig, dichtbij het gezin.

Voor zeer kwetsbare gezinnen is de hulpverlening heel onoverzichtelijk. Het OCMW Vilvoorde kiest daarom voor een vaste contactpersoon die individuele begeleidingstrajecten aan huis opzet. Het gezin zelf blijft daarbij centraal staan, om zo opnieuw controle te krijgen over de eigen situatie.

De gezinnen worden doorverwezen door verschillende partners (Kind en Gezin, CKG De Kleine Parachute en (W)Armkracht).

'Omdat elk gezin telt'

WAAR? Vilvoorde

WIE? OCMW Vilvoorde

WAT? Actieve coaching en opvoedingsondersteuning voor gezinnen in armoede

Ook het GO-team in Mechelen richt zich op gezinnen met een **zware, meervoudige problematiek**. Het wil gezinnen met kinderen die voorheen onder de radar bleven echt bereiken. Alle ouders, ook die in armoede, willen het beste voor hun kinderen. Daarom zet het GO-team zich in om de leefomstandigheden van deze gezinnen te verbeteren.

Grootste troef is een aanpak met één gezinsbegeleider, die achter de schermen natuurlijk wel in contact staat met andere hulpverleners. De ondersteuning van het gezin is heel breed en praktisch gericht. Door eerst de materiële noden van een gezin aan te pakken zijn er onmiddellijk resultaten voelbaar voor het gezin.

Enkel de politie, Kind en Gezin en het CLB kunnen gezinnen signaleren aan het team. Dit is een bewuste keuze om wachtlijsten tegen te gaan en onmiddellijk te kunnen handelen.

GO-team van het Sociaal Huis (Gezinsondersteuning)

WAAR? Mechelen

WIE? OCMW Mechelen

WAT? Intensieve en integrale gezinsbegeleiding van gezinnen met kinderen die in de meest schrijnende omstandigheden wonen. In samenwerking met de afdeling jeugd- en gezinsgebonden politiezorg

Wat de projecten ons leerden:

1. Hoe vroeger hoe beter
2. Toegang tot kwaliteitsvolle basisdienstverlening
3. Ruime en brede ondersteuning voor gezinnen
4. Uitgaan van de krachten en de ervaringen van de gezinnen
5. Aandacht geven aan relatie en verbinding

De invalshoek van alle projecten is verschillend. Toch zijn er **vijf duidelijk gemeenschappelijke bouwstenen**, die elk bijdragen tot het succes van de projecten.

1. Hoe vroeger hoe beter

De eerste jaren van het leven van een kind zijn uitermate belangrijk, dat is duidelijk. Alle projecten zoeken daarom actief kansarme gezinnen met jonge kinderen op.

3. Integrale ondersteuning voor gezinnen

Integrale ondersteuning betekent niet alleen één aanspreekpunt voor alle vragen, maar ook dat **het kind en het gezin in al hun aspecten centraal** staan. Hierbij ligt de nadruk op een gedeelde verantwoordelijkheid en eigenaarschap: mét het gezin aan de slag gaan, niet in plaats van het gezin.

5. Aandacht geven aan relatie en verbinding

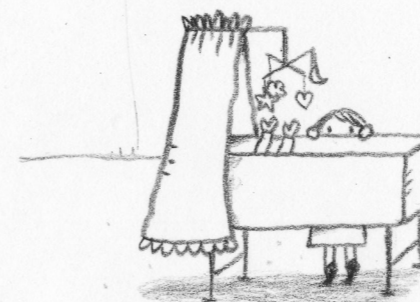
Gemeenschappelijk aan gezinnen in armoede is dat ze vaak een gevoel van controleverlies hebben. In alle projecten proberen de hulpverleners dat **controlegevoel te herstellen**, vertrekkende van de eigen kracht van het gezin.

2. Toegang tot kwaliteitsvolle basisdienstverlening

Niet alleen ouders, maar ook verzorgenden en opvoeders in de kinderopvang zijn belangrijke rolmodellen. Een kwaliteitsvolle **opvang**, met oog voor en inzicht in armoede, maakt een groot verschil voor het welbevinden van de kinderen. Maar ook de **hulpverlening** moet toegankelijk, flexibel en laagdrempelig zijn. **Eén aanspreekpunt**, een coach die met een gezin aan de slag gaat en ook bij het gezin aan huis komt, heeft veel meer effect.

4. Uitgaan van de krachten en de ervaringen van de gezinnen

Elk project zet in op de **krachten, mogelijkheden, hulpbronnen en veerkracht** van de gezinnen. De trots, zelfwaarde en 'binnenkant' van mensen in armoede verdienen aandacht. De gezinnen moeten hun leven weer zelf in handen kunnen nemen.



In Vlaanderen wordt meer dan 1 kind op 10 geboren in een kansarm gezin en deze kansarmoede-index blijft stijgen. In steden gaat het zelfs over 1 kind op 4. Het kinderarmoedefonds wil daarom de **lokale besturen oproepen om een actieve rol op te nemen en kinderarmoede bovenaan de agenda te plaatsen** in hun volgend bestuursakkoord.

Dat de focus daarbij moet liggen op de **eerste levensjaren, van 0 tot 3 jaar**, is duidelijk. Dat heeft het grootste effect op de kinderen zelf en voorkomt dat ze cruciale ontwikkelingskansen mislopen.

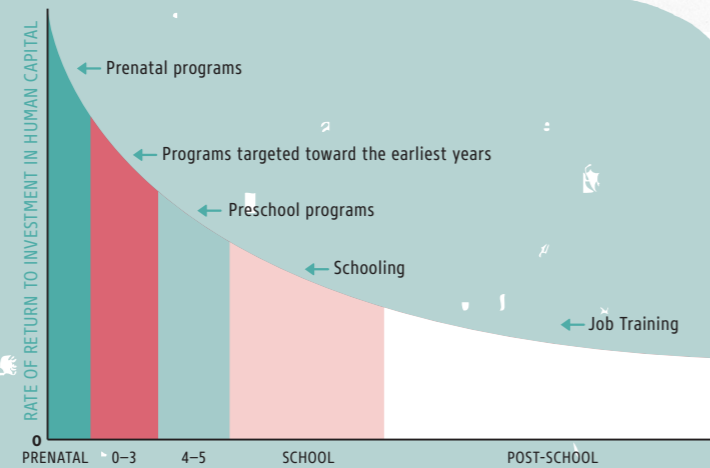
Ook **economisch** gezien is het effect van investeringen in de eerste levensjaren het grootst. Van elke euro die een overheid investeert in de strijd tegen kinderarmoede, is de opbrengst het hoogst als die ingezet wordt voor acties gericht op jonge kinderen.

Kinderarmoede bovenaan de beleidsagenda



EARLY CHILDHOOD DEVELOPMENT IS A SMART INVESTMENT

The earlier the investment, the greater the return



Kinderarmoede begint vroeg en lokale besturen kunnen een actieve rol spelen in de bestrijding ervan. Ze kunnen:

- Een krachtig woonbeleid uitbouwen en investeren in sociale huisvesting
- Toegankelijke en flexibele kinderopvang voorzien
- De (financiële) dienstverlening van OCMW's versterken
- Gerichte inspanningen leveren om kansarme gezinnen met jonge kinderen te bereiken
- De ervaringen en lessen uit de projecten van het Kinderarmoedefonds integreren in hun beleid



Geselecteerde projecten

'Uitsluiting uitsluiten en ontwikkeling omarmen'

Het Kinderarmoedefonds investeert in innovatieve projecten waar lokale besturen, mensen in armoede, verenigingen, scholen, en wetenschappers samenwerken:

Felies vzw - Antwerpen

Met dit initiatief willen we, als organisatie van gezins- en groepsopvang, de ervaringsdeskundigheid van kansarme/kwetsbare moeders benutten door deze moeders stage te laten lopen bij een groepsopvang (samenwerkende onthaalouders) van Felies tijdens hun opleiding tot kinderbegeleider, waardoor ze nuttige, leerzame en praktische werkervaring op kunnen doen. Daarnaast willen we samen met hen werken rond ouderparticipatie in de opvang.

Vrienden van het Huizeke te Brussel

Een tandem van een ervaringsdeskundige in armoede en een maatschappelijk werker zijn aanwezig aan de schoolpoort van Sint-Joris om de drempel tussen ouders met kinderen in armoede en de eerstelijns hulpverlening zo klein mogelijk te maken. Zo worden kinderen met migratieachtergrond vaak ingezet om te tolken voor hun ouders en hen te begeleiden naar de hulpverlening. Dit project ontlast deze kinderen van hun opdracht.

Aprèstoe vzw - Brussel

Vzw Aprèstoe is een dienst begeleid wonen voor vrouwen en kinderen die zich tot doel stelt vrouwen en kinderen te ondersteunen, na hun vertrek uit de vrouwenopvanghuizen, om de overstap van het verblijf in het onthaalhuis naar het autonoom worden te vergemakkelijken. Wij bieden een integrale begeleiding op maat en leggen de nadruk op opvoedingsondersteuning en de verbinding met een sociaal netwerk in de buurt. Vorig jaar hebben we 20 vrouwen en 28 kinderen begeleid.

OCMW - Genk

We stellen vast dat er veel gezinnen zijn die in precare omstandigheden leven en dat we niet iedereen bereiken. Naar analogie van het model 'integrale gezinsondersteuning' willen we een Op'stap-medewerker koppelen aan de expert kinderrechten van de Sociale Dienst om gezinnen intensief te begeleiden en het bereik van kwetsbare gezinnen te vergroten. We willen een Op'stap-team uitbouwen dat ook een pro-actief aanspreekpunt zal zijn voor partners.

Stad Gent

Kwetsbare ouders die gebruik maken van onze kinderopvang krijgen een traject op maat aangeboden om via een erkende opleiding door te stromen naar reguliere tewerkstelling bij onze Dienst kinderopvang of breder in de sector. We vertrekken van de ervaringsdeskundigheid van de ouder om hem via de weg van ouderparticipatie, met de ondersteuning van een individuele coach, via een erkende opleiding te laten uitstromen naar een duurzame tewerkstelling.

Huis van het Kind en Buurtwerk 't Lampeke in Leuven

Dit zijn twee interessante projecten gericht op zwangerschapsbegeleiding en jonge kinderen van kansarme gezinnen. Er wordt ingezet op het belang van brugfiguren in de samenwerking met kansarme gezinnen en ook gefocust op de zwangerschapsbegeleiding van deze laatste.

Go-team van het Sociaal Huis Mechelen

Het Mechelse GO-team pakt kinderarmoede op een eigen, vernieuwende manier aan. GO staat voor Gezinsondersteuning. Vijf ervaren maatschappelijk assistenten van het Sociaal Huis begeleiden op een intensieve manier gezinnen met kinderen die in de meest schrijnende omstandigheden wonen, in samenwerking met de afdeling jeugd- en gezinsgebonden politiezorg van de Mechelse politie, lagere scholen en Kind en Gezin. Vernieuwend is de samenwerking tussen deze niet voor de hand liggende partijen, waarbij het Sociaal Huis het voortouw neemt.

Regioteam Kind en Gezin - Menen

Structurele uitbouw van een perinataal aanbod voor kwetsbare zwangeren in Menen bestaande uit psychosociale, medische, materiële, administratieve ondersteuning. Zwangeren worden zo vroeg mogelijk gedetecteerd en door een vaste coach/vertrouwensfiguur (verpleegkundige) begeleid, van voor de bevalling tot de leeftijd van min. 6 maand. We streven naar continuïteit, maximale doorverwijzingen naar de reguliere hulpverlening en naar een zo goed mogelijke start van de baby in het leven.

'd'n opvang, oudercrèche. CKG Kapoentje vzw' Oostende

Laagdrempelige kinderopvang voor en met ouders in armoede die tewerkgesteld en opgeleid worden tot kinderverzorgsters

OCMW Sint-Truiden

Wij werken vanuit een individuele en integrale gezinsbenedering. Op basis van een individuele begeleiding, over de diverse levensdomeinen heen, werken wij vanuit een vertrouwensrelatie vanaf de zwangerschapsperiode of geboorte met respect voor het tempo van het gezin. Een outreachend werker gaat op huisbezoek bij de gezinnen om hen te ondersteunen uitgaande van de kracht van de gezinnen zelf. Samen gaan ze op weg naar duurzame oplossingen/hulpverlenings-trajecten en dit wordt zeer breed ingevuld.

'Omdat elk gezin telt!' | OCMW Vilvoorde

Integrale gezins- en opvoedingsondersteuning via individuele begeleiding van gezinnen in armoede door een gezinscoach en de organisatie van collectieve activiteiten voor deze gezinnen binnen het kader van het Huis van het Kind.



Koning Boudewijnstichting

Samen werken aan een betere samenleving

De Koning Boudewijnstichting heeft als opdracht bij te dragen tot een betere samenleving.

De Stichting is in België en Europa een actor van verandering en innovatie in dienst van het algemeen belang en van de maatschappelijke cohesie. Ze zet zich in om een maximale impact te realiseren door de competenties van organisaties en personen te versterken. Ze stimuleert doeltreffende filantropie bij personen en ondernemingen.

Integriteit, transparantie, pluralisme, onafhankelijkheid, respect voor diversiteit en bevorderen van solidariteit zijn haar belangrijkste waarden.

Haar actiedomeinen momenteel zijn armoede en sociale rechtvaardigheid, filantropie, gezondheid, maatschappelijk engagement, ontwikkeling van talenten, democratie, Europese integratie, erfgoed en ontwikkelingssamenwerking.

De Koning Boudewijnstichting werd opgericht in 1976, toen Koning Boudewijn 25 jaar koning was

Dank aan de Nationale Loterij en aan alle schenkers voor hun gewaardeerde steun.

kbs-frb.be

Abonneer u op onze e-news
goededoelen.be

Volg ons op  |  |  |  | 

Koning Boudewijnstichting,
stichting van openbaar nut

Brederodestraat 21, 1000 Brussel
info@kbs-frb.be
02-500 45 55

Giften vanaf 40 euro op onze rekening
IBAN: BE10 0000 0000 0404 – BIC: BPOTBEB1 geven
aanleiding tot een belastingvermindering van 45 % op
het werkelijk gestorte bedrag.



SAMENSTELLING BESTUURSCOMITÉ

VOORZITTER

De heer Peter Adriaenssens, kliniekhoofd
Crisisopname kinder- en jeugdpsychiatrie,
UZ Leuven

LEDEN

Mevrouw Hanan Ben Abdeslam, vroedvrouw,
Expertisecentrum Kraamzorg Volle Maan

Mevrouw Magda De Meyer,
ere-volksvertegenwoordiger - voorzitter
Nederlandstalige Vrouwenraad

Mevrouw Danielle Dierckx, docent,
Universiteit Antwerpen, promotor-
coördinator, Vlaams Armoedesteunpunt (tot
11/10/2017)

Mevrouw Monique Geeurickx,
ondervoorzitter, vzw Kindergeluk (tot
11/10/2017)

Dr. Annemarie Hoogewys, Arts Coördinator |
Regio Noord, Fedasil - Federaal Agentschap
voor de Opvang van Asielzoekers (vanaf
01/01/2018)

De heer Gerrit Rauws, directeur,
Koning Boudewijnstichting

De heer Kris Rutten, dienstverantwoordelijke
EBC's, Ethias

De heer Noël Slangen, ondernemer

De heer Frederic Vanhauwaert, coördinator
Vlaams Netwerk tegen Armoede

De heer Piet Van Schuylenbergh,
directeur afdeling OCMW's, VVSG

Mevrouw Mieke Van Hecke, gewezen
directeur-generaal, Vlaams Secretariaat
Katholiek Onderwijs (tot 10/04/2016)

Mevrouw Kristel Verbeke,
programmamaakster Generatie K en
Kinderkopkes (vanaf 01/01/2018)

Mevrouw Machteld Verhelst, pedagogisch
directeur, Katholiek Onderwijs Vlaanderen
(vanaf 24/04/2017)

De heer Jeroen Windey, administrateur-
generaal Agentschap Binnenlands Bestuur