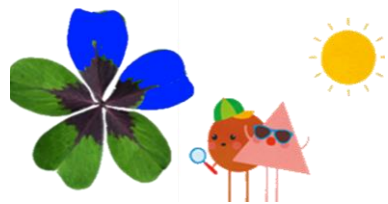


Kinderopvang en onderwijs

Richting samenwerken als één team

gent:

Kennismaking Verwachtingen





- **Context**
Verschillende functies, contexten, doelen,...
Op zoek naar inspiratie rond (geïntegreerd)
samenwerken tussen opvang-onderwijs
- **Doel**
Inspireren
Motiveren
Waarderen
- **Proces**
Doorgaande Lijn als beleidskeuze
- **Rollen**
Nadenken en uitwisselen vanuit eigen functie, ervaring,
talent,...
- **Interacties**
Informereren
Vragen bundelen
Samen aan de slag

Agenda

- Doorgaande Lijn en Educare
- Vlaams project Doorgaande Lijn
- Kindcentrum Drakena als praktijkvoorbeeld
- Aan de slag





gent:

Doorgaande Lijn en EDUCARE

Doorgaande lijn:

- integrale samenwerking
- holistisch kindbeeld
- continuïteit en samenhang

Educare:

- integratie van educatie (leren) en zorg (welzijn) → zorgzame speelleeromgeving
- brede ontwikkeling



Wat en waarom?

Wat is educare?

Vijf bouwstenen van de educare-pedagogiek

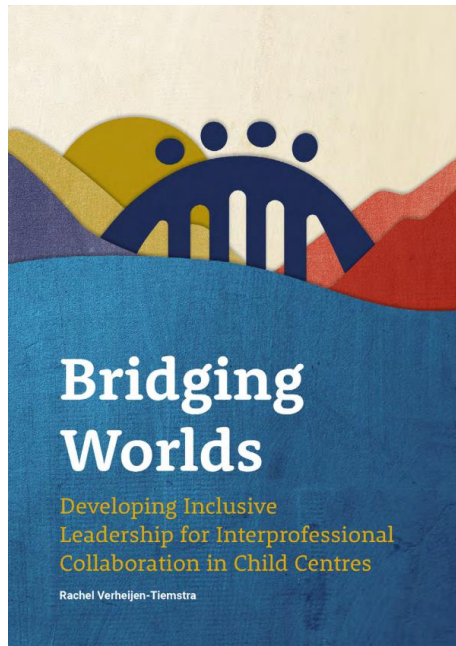


Principes



Waarom investeren, hoe uitdagend ook?

Investeren in doorgaande lijn en educare is (zoals) investeren in kinderen.



Schaf het onderscheid tussen de kinderopvang en de kleuterschool gewoon af

Na de reportage van "Pano" over de kinderopvang, hameren drie experts van de UGent de KU Leuven op een ommezwaai in het beleid. Jochen Devlieghere, Michel Vandenbroeck en Wim Van Lancker pleiten voor een systeem waarbij kinderopvang en kleuteronderwijs naadloos in elkaar overgaan. "Niemand zou vandaag nog kiezen voor het gesplitst systeem zoals wij dat kennen."



VAKGROEP SOCIAAL WERK EN SOCIALE PEDAGOGIEK

[Onderzoek](#) [Onderwijs](#) [Over de vakgroep](#) [Contact](#)

[Home UGent](#) > [Vakgroep Sociaal Werk en Sociale Pedagogiek](#) > [Onderzoek](#) > [Lopend onderzoek](#) > [Doctoraatsonderzoek](#) >

Een doorgaande lijn als alternatief voor gescheiden systemen in de voorschoolse voorzieningen

Een doorgaande lijn als alternatief voor gescheiden systemen in de voorschoolse voorzieningen

Doctorand(us)a: Lobke Van Lombergen

Omschrijving: Het belang van voorschoolse voorzieningen van goede kwaliteit kent een stijgende interesse. Om kwaliteit te garanderen, is er alsmaar meer consensus dat voorschoolse voorzieningen best vertrekken vanuit een holistische kijk op kinderen, zoals in een geïntegreerd systeem waar leren en zorg niet los staan van elkaar. Vlaanderen kent echter een splitsysteem met aparte instanties voor kinderen tot en met drie jaar, de 'kinderopvang', en voor kinderen van drie tot zes jaar, het 'kleuteronderwijs'. Dit betekent vaak een onderscheid tussen zorgen en leren en kent problematische gevolgen: lage toegankelijkheid van zorgvoorziening, plaats tekort, abrupte transitie, hoge kosten voor ouders, lage personeelskwalificaties... Via een meervoudige casestudie van verschillende projecten die inzetten op een implicaties en uitdagingen voor het verwezenlijken van geïntegreerde systemen in voorschoolse voorzieningen

ere (Sociaal Werk en Sociale Pedagogiek, Universiteit Gent)





Doorgaande Lijn

Vlaams project Doorgaande Lijn

- 1 januari 2022 – 31 december 2024 - ...
- Vanuit ministerie van Welzijn en Onderwijs
- 12 pioniers
 - Ontwikkelen praktijkmodel
 - In kaart brengen noodzakelijke voorwaarden
 - **Verduurzamen en verspreiden van inzichten**

→ Eindrapport met beleidsaanbevelingen

Doorgaande lijn als beleidskeuze

Gents bestuursakkoord

ouders. De Kindreflex is het uitgangspunt bij onze diensten en partners. Bij acuut gevaar wordt er onmiddellijk ingegrepen.

Kindcentra staan in voor een vlotte overgang van de kinderopvang naar het kleuteronderwijs. We doen dit door een sterke samenwerking op te zetten tussen kinderopvang, kleuteronderwijs en buitenschoolse opvang.

We bouwen bruggen tussen kinderopvang/onderwijs en welzijn door uitbreiding van de werking Kinderen Eerst naar kinderopvang en secundair onderwijs en door de banden met gezondheidscentra, welzijnsbureaus, buurtwerk en activeringsactoren te

Vlaamse regeerakkoord

Kinderen alle kansen geven

Kinderopvang

Dankzij historisch hoge budgetten, creëren we zoveel mogelijk nieuwe en betaalbare plaatsen. We investeren meteen ook in de aantrekkelijkheid van de job.

In het belang van het kind verzachten we de overgang van kinderopvang naar kleuteronderwijs. Daarom evalueren we de proefprojecten Doorgaande Lijn en werken we mogelijke reglementaire en pedagogische drempels weg die de doorgaande lijn bemoeilijken. De ministers van welzijn en Onderwijs werken ter zake nauw samen, ook inzake buitenschoolse opvang.

De Vlaamse Regering blijft verder **investeren in kwalitatieve, flexibele en betaalbare kinderopvang**, waarbij het creëren van extra



gent:



gent:

Praktijkvoorbeeld: kindcentrum Drakena





gent:



Effecten

1. Een gelijklopende benadering zorgt ervoor dat kinderen en hun gezin niet steeds opnieuw moeten 'wennen', het creëert een gevoel van veiligheid en geborgenheid, wat een **positief effect heeft op de sociaal- emotionele ontwikkeling** van de kinderen.
2. De continuïteit in het leer- en ontwikkelproces zorgt ervoor dat het geleerde in de opvang kan verdergezet worden in het onderwijs. We hebben geleerd dat dit leidt tot een **vlottere onderwijsstart**.
3. Een vlotte samenwerking en communicatie tussen professionals opvang en onderwijs maken het mogelijk om eventuele **problemen bij kinderen vroegtijdig te signaleren en aan te pakken**, waardoor kinderen sneller de benodigde ondersteuning krijgen.
4. Bovendien zorgt een site waar opvang en onderwijs naadloos op elkaar aansluiten ervoor dat kinderopvang ook bij meer kwetsbare ouders beter gekend wordt. **Het kan de drempel tot participatie aan voorschoolse kinderopvang voor gezinnen in armoede verlagen**.



Effecten

5. Voor ouders biedt een doorgaande lijn duidelijkheid en vertrouwen dat hun kind zich in een zowel zorgende, als ontwikkeling ondersteunende omgeving bevindt. Bovendien zorgt de samenwerking tussen professionals die instaan voor de verschillende facetten (zorgen, spelen, leren) over de hele kinddag ervoor dat zij makkelijker bereikbaar en aanspreekbaar zijn, wat ouders de kans geeft gemakkelijker betrokken te blijven bij de ontwikkeling van hun kind.

Deze aanpak sluit tevens beter aan op de wens van (kwetsbare) gezinnen om meer aandacht te hebben voor zorg bij jongste kleuters wat leidt tot hogere kleuterparticipatie.

6. Door als opvang en onderwijs samen te werken aan de ontwikkeling van het kind, kunnen we vanuit verschillende achtergronden en talenten efficiënter en effectiever inspelen op de behoeften van elk individueel kind.

7. Tenslotte is een geïntegreerde samenwerking tussen opvang en onderwijs de sleutel tot het organiseren van een kwalitatieve kinddag voor onze jongste kinderen, gezien zij de nood hebben aan een gevarieerd ontwikkelingsaanbod binnen een geborgen nest, daar waar we voor onze oudere kinderen meer gaan samenwerken met andere activiteitenpartners (web).

Bezoek zorg- en onderwijsinspectie

- Snelle momenten van troost en mogelijkheden voor 1-op-1 interacties.
- Veel kansen in zelfstandigheid, keuzevrijheid en het volgen van het ritme van het kind.
- Herkenbaarheid van gezichten, ruimtes en materialen.
- Gebruik van open-einde en afwisselend materiaal.
- Ouders voelen zich tevreden en gemakkelijk betrokken.



Bezoek zorg- en onderwijsinspectie



- Planning en structuur + communicatie
- Collectief draagvlak
- Inhoudelijke groei
- Effectmeting

Randvoorwaarden

1. Aanwezigheid, actief engagement en draagkracht van

- leidinggevenden op de site
- ondersteunende diensten
- bestuur

2. Samen een duurzaam traject lopen

- Voldoende tijd
- Overlegmogelijkheden
- Procesbegeleiding

3. Specifieke aandacht in selectie en aanwerving nieuwe personeelsleden

4. Wegwerken organisatorische drempels opvang-onderwijs

Gedeeld documentenplatform, gedeeld communicatiekanaal, share with care, gedeeld gebruik ruimtes en materialen, gedeelde medewerkers, samenwerking op bestuursniveau en ondersteunende diensten,...

5. Coördinatie



gent:



gent:

gent:

Aparte werking:

- Aparte communicatie
- Aparte ruimtes
- Geen afstemming activiteiten

Gestructureerde samenwerking:

- Regelmatig overleg
- Afstemming van activiteiten
- Gemeenschappelijke doelen

Geïntegreerde werking:

- 1 pedagogische lijn
- 1 team
- Deel van netwerk gezinsondersteuning



Ad-hoc samenwerking:

- Occasioneel overleg
- Sporadische gemeenschappelijke activiteiten

Geïntegreerde samenwerking:

- Gedeelde visie
- Gedeelde ruimtes en materialen
- Structurele samenwerking i.f.v. warme overgangen





Aan de slag

Strategisch meerjarenplan

1. Kennismaking

- Met elkaar
 - Met educare
-
- Jobshadowing
 - Informele contacten
 - Gemeenschappelijke studiedag
 - Duo-Doe Box
 - Ondersteuning vanuit VBJK
 - Doepakket VVSG

Aan de slag

Strategisch meerjarenplan

2. Gedeelde visie ontwikkelen

- Kind centraal
- Met alle betrokkenen
- Herhalen – herhalen – herhalen

→ Knoster

→ Werkmomenten





Aan de slag

Strategisch meerjarenplan

3. Opbouwen van samenwerking

- Creëren van overleg
 - Identificeer kansen en noden in de ondersteuning van kinderen
 - Betrek ouders
-
- Overlegsjablonen
 - Ondersteunende kaders

Aan de slag

Strategisch meerjarenplan

4. Aanpassen organisatie en beleid

- Stem dagindeling en activiteiten af i.f.v. warme overgangen
- Groei richting gedeeld gebruik van ruimtes en materialen

→ JAP

→ Educas Toolbox





Aan de slag

Strategisch meerjarenplan

5. Professionalisering en teamvorming

- Zet in op gemeenschappelijke professionalisering
- Plan inspiratiebezoeken
- Creëer gedeelde personeelsruimtes
- Successen vieren

Aan de slag

Strategisch meerjarenplan

6. Evaluatie en bijsturing

- Effectenmeting
- Bevraag regelmatig alle betrokkenen

7. Beleidsondersteuning

- Vanuit subsidies en projecten
- Vanuit bestuur





gent:

Contactgegevens

Hanne Smet

hanne.smet@stad.gent

Interessante linken

- <https://vbjk.be/nl/publicaties/duo-doebox-dialogkaarten>
- <https://www.vvsg.be/kennisitem/vvsg/naar-warme-transities-in-een-bestaand-gesplitst-systeem>
- <https://vbjk.be/storage/files/693d01aa-e89e-4b6e-9f44-150d4dba5976/toolbox-educas-verwondering-en-schoonheid-educare-verbinden-met-ruimtes-voor-jonge-kinderen.pdf>
- <https://wij-leren.nl/veranderproces-elementen-knoster-sinek.php>
- <https://www.vvsg.be/kennisitem/vvsg/warme-transitie-thuis-kinderopvang-school-en-buurt>