



Meten en Monitoren van de Kwaliteit
in de Kinderopvang van baby's en peuters

DEELRAPPORT 9

NULMETING: WELBEVINDEN EN BETROKKENHEID

MeMoQ is een samenwerking tussen
de Vakgroep Sociaal Werk en Sociale Pedagogiek UGent
Prof. Michel Vandenbroeck
en het Expertisecentrum Ervaringsgericht Onderwijs KU Leuven
Prof. Ferre Laevers

in opdracht van **Kind & Gezin**

Colofon

MeMoQ (Meten en Monitoren van de kwaliteit in de kinderopvang van baby's en peuters) is een onderzoeksproject in opdracht van Kind en Gezin.

MeMoQ is een samenwerking tussen de Vakgroep Sociaal Werk en Sociale Pedagogiek van de Universiteit Gent en het Expertisecentrum Ervaringsgericht Onderwijs KU Leuven.

Projectleiders: Prof. Michel Vandenbroeck (UGent) en Prof. Ferre Laevers (KU Leuven)

Onderzoekers: Mieke Daems (KU Leuven), Bart Declercq (KU Leuven), Hester Hulpia (UGent), Jeroen Janssen (UGent), Charlotte Van Cleynenbreugel (KU Leuven).

Advies inzake data-analyse: dr. Evelien Buyse, KULeuven.

We zijn bijzonder dankbaar voor alle opvanglocaties die hun medewerking aan deze nulmeting hebben verleend.

MeMoQ bestaat uit volgende deelonderzoeken:

- Het uitwerken van een pedagogisch raamwerk voor de Vlaamse kinderopvang van baby's en peuters
- Het ontwikkelen van een instrumentarium voor de wetenschappelijke meting van de pedagogische kwaliteit van de Vlaamse kinderopvang van baby's en peuters
- Een wetenschappelijke nulmeting bij een representatieve steekproef uit de Vlaamse kinderopvang van baby's en peuters
- Het ontwikkelen van een monitoring-instrument voor de pedagogische kwaliteit voor Zorginspectie
- Het ontwikkelen van een zelfevaluatie-instrument over pedagogische kwaliteit dat ook gebruikt kan worden voor pedagogische coaching.

Er zijn 16 Deelrapporten die deel uitmaken van de rapportage over MeMoQ.

1. Het pedagogische raamwerk
2. Het instrumentarium van de wetenschappelijke nulmeting
3. Handleiding bij de wetenschappelijke nulmeting
4. Methodologie van het monitoring-instrument
5. Monitoring-instrument
6. Methodologie van het zelfevaluatie-instrument
7. Zelfevaluatie-instrument
8. Nulmeting: Methodologie van de nulmeting
9. Nulmeting: Welbevinden en betrokkenheid
10. Nulmeting: Emotionele en educatieve ondersteuning
11. Nulmeting: De omgeving
12. Nulmeting: Contextvariabelen
13. Nulmeting: De ouderbevraging
14. Samenvatting van de nulmeting
15. Normering
16. Technische Bijlage

Dit rapport is het negende Deelrapport en beschrijft de resultaten van de nulmeting op vlak van welbevinden en betrokkenheid.

© 2016 Kind en Gezin – KU Leuven - UGent

Citeren uit dit rapport kan, mits correcte bronvermelding:

Declercq, B., Laevers, F., Daems, M., Hulpia, H., Janssen, J., Van Cleynenbreugel, C. & Vandenbroeck, M. (2016). *MeMoQ Deelrapport 9. Nulmeting: Welbevinden en betrokkenheid*. Brussel – Leuven - Gent: Kind en Gezin – KU Leuven – UGent.

Inhoud

1. Situering	7
2. Methode.....	8
3. Verkenning van welbevinden en betrokkenheid.....	10
3.1 Algemeen	11
3.2 Verkenning van welbevinden en betrokkenheid naar opvangvorm	15
3.3 Verkenning van welbevinden en betrokkenheid naar subsidietrap (IKT/niet IKT)	18
3.4 Verkenning van welbevinden en betrokkenheid naar leeftijd van de kinderen	21
3.5 Verkenning van welbevinden en betrokkenheid naar groepsindeling.....	23
3.6 Verkenning van welbevinden en betrokkenheid naar groepsgrootte en aantal kinderen per kinderbegeleider	25
Groepsgrootte.....	25
Aantal kinderen per begeleider	27
3.7 Verkenning van welbevinden en betrokkenheid naar ervaringsgebieden	30
4. Meervoudige analyses	32
5. Besluit.....	38
6. Bijlagen.....	41
6.1 Aantal geobserveerde cycli en kinderen per opvangvorm en type	41
6.2 Beschrijvende scores voor welbevinden en betrokkenheid (niet gewogen)	42
6.3 Gewogen verdeling (percentages) voor welbevinden en betrokkenheid	43
6.4 Gewogen beschrijvende gegevens opgedeeld naar percentielen	45
6.5 Overzicht van T-testen en F-testen bij deel 3 (verkenning)	46
6.6 Alternatieve voorstelling van de relatie tussen welbevinden, betrokkenheid en groepsgrootte	47
6.7 Overzicht van overige bivariate analyses.....	48
6.8 Beschrijvende statistiek op kindniveau (niet gewogen steekproef).....	50
Welbevinden en betrokkenheid algemeen	50
Welbevinden en betrokkenheid naar opvangvorm.....	50
Welbevinden en betrokkenheid naar geslacht	51
Welbevinden en betrokkenheid naar leeftijd	52

Lijst met Tabellen

<i>Tabel 1. Gemiddelde en SD voor de gewogen scores voor welbevinden en betrokkenheid voor de totale steekproef</i>	11
<i>Tabel 2. Gemiddelde en SD voor gewogen scores voor welbevinden en betrokkenheid per opvangvorm.....</i>	15
<i>Tabel 3. Gemiddelde en SD voor gewogen scores voor welbevinden en betrokkenheid per subsidietrap (IKT/niet IKT).....</i>	18
<i>Tabel 4. Gemiddelde en SD voor gewogen scores voor welbevinden en betrokkenheid per subsidietrap (IKT/niet IKT) en opvangvorm.....</i>	20
<i>Tabel 5. Gemiddelde en SD voor de gewogen scores voor welbevinden en betrokkenheid per leeftijd (Infant – Toddler) voor de totale steekproef.....</i>	21
<i>Tabel 6. Gemiddelde en SD voor de gewogen scores voor welbevinden en betrokkenheid per leeftijd (Infant – Toddler) en per opvangvorm</i>	22
<i>Tabel 7. Gemiddelde en SD voor de gewogen scores voor welbevinden en betrokkenheid per leeftijd (Infant – Toddler) en per subsidietrap (IKT/niet IKT)</i>	22
<i>Tabel 8. Gemiddelde en SD voor de gewogen scores van welbevinden en betrokkenheid per groepsindeling voor de totale steekproef</i>	23
<i>Tabel 9. Gemiddelde en SD voor de gewogen scores van welbevinden en betrokkenheid per groepsindeling en per opvangvorm.....</i>	23
<i>Tabel 10. Verdeling (%) van de gemiddelde leeftijd (Infant-Toddler) per groepsindeling voor de totale gewogen steekproef en per opvangvorm.....</i>	24
<i>Tabel 11. Meervoudige analyses voor welbevinden en betrokkenheid voor de totale steekproef</i>	35
<i>Tabel 12. Meervoudige analyses voor welbevinden en betrokkenheid voor gezinsopvang</i>	35
<i>Tabel 13. Meervoudige analyses voor welbevinden en betrokkenheid voor groepsopvang</i>	36
<i>Tabel 14. Aantal geobserveerde kinderen voor welbevinden en betrokkenheid per opvangvorm en per opvangtype.....</i>	41
<i>Tabel 15. Aantal uitgevoerde observatiecycli per opvangtype.....</i>	41
<i>Tabel 16. Gemiddelde en SD voor de scores van welbevinden en betrokkenheid voor de totale steekproef en per opvangvorm.....</i>	42
<i>Tabel 17. Percentielscores voor de scores van welbevinden en betrokkenheid</i>	42
<i>Tabel 18. Gemiddelde en SD voor de scores van welbevinden en betrokkenheid per subsidietrap (IKT/niet IKT).....</i>	42
<i>Tabel 19. Gemiddelde en SD voor scores van welbevinden en betrokkenheid per leeftijd.....</i>	42
<i>Tabel 20. Gemiddelde en SD voor scores van welbevinden en betrokkenheid per leeftijd en per opvangvorm.....</i>	42
<i>Tabel 21. Gewogen verdeling (%) van scores voor welbevinden en betrokkenheid voor de totale steekproef en per opvangvorm.....</i>	43
<i>Tabel 22. Gewogen verdeling van scores voor welbevinden en betrokkenheid naar laag – matig en hoog voor de totale steekproef.....</i>	43
<i>Tabel 23. Gewogen verdeling (%) van scores voor welbevinden en betrokkenheid per subsidietrap (IKT/niet IKT).....</i>	43
<i>Tabel 24. Gewogen verdeling (%) van scores voor welbevinden en betrokkenheid per leeftijd</i>	44
<i>Tabel 25. Gewogen percentielscores voor welbevinden.....</i>	45
<i>Tabel 26. Gewogen percentielscores voor betrokkenheid.....</i>	45
<i>Tabel 27. Resultaten van t-tests en F-test voor welbevinden</i>	46
<i>Tabel 28. Resultaten van t-tests en F-test voor betrokkenheid</i>	46
<i>Tabel 29. Gemiddelde en SD voor gewogen scores voor welbevinden voor de totale steekproef en per opvangvorm, opgesplitst naar groepsgrootte (4 categorieën)</i>	47

<i>Tabel 30. Gemiddelde en SD voor gewogen scores voor betrokkenheid voor de totale steekproef en per opvangvorm, opgesplitst naar groepsgrootte (4 categorieën)</i>	<i>47</i>
<i>Tabel 31. Overzicht van bivariate analyses voor de totale steekproef en per opvangvorm</i>	<i>48</i>
<i>Tabel 32. Gemiddelde en SD voor scores van welbevinden en betrokkenheid op kindniveau, totale steekproef</i>	<i>50</i>
<i>Tabel 33. Frequentie en verdeling (%) van de scores voor welbevinden (N= 6578)</i>	<i>50</i>
<i>Tabel 34. Frequentie en verdeling (%) van de scores voor betrokkenheid (N= 6578)</i>	<i>50</i>
<i>Tabel 35. Gemiddelde en SD voor de scores van welbevinden en betrokkenheid op kindniveau per opvangvorm</i>	<i>51</i>
<i>Tabel 36. Gemiddelde en SD voor de scores van welbevinden en betrokkenheid op kindniveau per geslacht</i>	<i>51</i>
<i>Tabel 37. Gemiddelde en SD voor de scores van welbevinden en betrokkenheid op kindniveau per leeftijd</i>	<i>52</i>
<i>Tabel 38. Gemiddelde en SD voor de scores van welbevinden en betrokkenheid op kindniveau voor baby's per opvangvorm</i>	<i>52</i>
<i>Tabel 39. Gemiddelde en SD voor de scores van welbevinden en betrokkenheid op kindniveau voor lopers per opvangvorm</i>	<i>52</i>

Lijst met Figuren

<i>Figuur 1. Verdeling (%) van de gewogen scores voor welbevinden en betrokkenheid voor de totale steekproef</i>	12
<i>Figuur 2. Boxplot van de gewogen scores voor welbevinden en betrokkenheid voor de totale steekproef.....</i>	13
<i>Figuur 3. Verdeling (%) leefgroepen dat laag – matig – hoog scoort voor gewogen scores van welbevinden en betrokkenheid voor de totale steekproef.....</i>	14
<i>Figuur 4. Verdeling (%) van de gewogen scores voor welbevinden en betrokkenheid per opvangvorm.....</i>	16
<i>Figuur 5. Boxplot van de gewogen scores voor welbevinden per opvangvorm.....</i>	17
<i>Figuur 6. Boxplot van de gewogen scores voor betrokkenheid per opvangvorm</i>	17
<i>Figuur 7. Verdeling (%) van de gewogen scores voor welbevinden en betrokkenheid per subsidietrap (IKT/niet IKT).....</i>	19
<i>Figuur 8. Boxplot van gewogen scores voor welbevinden per subsidietrap (IKT/niet IKT).....</i>	19
<i>Figuur 9. Boxplot van de gewogen scores voor betrokkenheid per subsidietrap (IKT/niet IKT) .</i>	20
<i>Figuur 10. Verdeling (%) van de gewogen scores voor welbevinden en betrokkenheid per leeftijd</i>	21
<i>Figuur 11. Verhouding groepsgrootte en gewogen scores voor welbevinden en betrokkenheid voor de totale steekproef.....</i>	26
<i>Figuur 12. Verhouding groepsgrootte en gewogen scores voor welbevinden en betrokkenheid per opvangvorm.....</i>	26
<i>Figuur 13. Verhouding adult child ratio en gewogen scores voor welbevinden en betrokkenheid voor de totale steekproef.....</i>	28
<i>Figuur 14. Verhouding adult child ratio en en gewogen scores voor welbevinden en betrokkenheid per opvangvorm.....</i>	29
<i>Figuur 15. Samenhang tussen de gewogen scores voor welbevinden en betrokkenheid en diversiteit aan ervaringsgebieden voor de totale steekproef.....</i>	30
<i>Figuur 16. Samenhang tussen de gewogen scores voor welbevinden en betrokkenheid en diversiteit aan ervaringsgebieden per opvangvorm</i>	31

1. Situering

Het MeMoQ project (Meten en Monitoren van de Kwaliteit van de Vlaamse kinderopvang voor baby's en peuters) heeft als één van de centrale doelstellingen om via een nulmeting de pedagogische kwaliteit van de Vlaamse kinderopvang in kaart te brengen.

Zoals meer uitvoerig besproken in Deelrapport 2 (Het instrumentarium van de wetenschappelijke nulmeting) leggen we daarbij de nadruk op de proceskwaliteit: op de reële ervaringen die kinderen dagelijks opdoen in de kinderopvang en de factoren die daar rechtstreeks een invloed op hebben. Dat gaat over het welbevinden van de kinderen (voelen de kinderen zich goed in de opvang?), hun betrokkenheid (zijn ze ook geconcentreerd bezig?), de omgeving waarin kinderen vertoeven en de interacties tussen kinderbegeleiders en kinderen en kinderen onderling. Dit rapport gaat verder in op het welbevinden en de betrokkenheid van kinderen. Hoe kinderen zich voelen en hoe intens ze bezig zijn, vormen immers een cruciaal onderdeel van de pedagogische proceskwaliteit.

In een vooronderzoek¹ voorafgaand aan het MeMoQ project is een vergelijkende studie gemaakt naar instrumenten die internationaal gebruikt worden om proceskwaliteit in kaart te brengen. Daaruit bleek dat kindbeleving en –gedrag internationaal doorgaans alleen onrechtstreeks worden meegenomen. Via scanning van welbevinden en betrokkenheid brengen we in dit onderzoek ook het perspectief van kinderen rechtstreeks in beeld. Uit het vooronderzoek bleek ook dat welbevinden en betrokkenheid ingeburgerde concepten zijn² die ook internationaal gewaardeerd³ worden.

We starten dit Deelrapport met een samenvatting van de gebruikte methode om welbevinden en betrokkenheid te observeren (deel 2 in dit rapport). Vervolgens besteden we aandacht aan de beschrijvende analyses van welbevinden en betrokkenheid. We bekijken dit enerzijds voor de hele steekproef, anderzijds splitsen we dit verder uit, meer bepaald naar opvangvorm, subsidietrapp (IKT/niet IKT), leeftijd van de kinderen en de groepsindeling. We bekijken ook de verschillen in groeps grootte, het aantal kinderen per begeleider en de diversiteit aan ervaringsgebieden. De analyses verlopen in twee stappen. Een eerste verkenning van de gegevens heeft plaats in de beschrijvende analyses (deel 3 in dit rapport). In een tweede luik voeren we meer geavanceerde statistische analyses uit (deel 4) op basis waarvan we tot conclusies komen (deel 5).

¹ Vandenbroeck, M., Laevers, F., Declercq, B., & De Droogh, L. (2011). *Vooronderzoek in functie van de ontwikkeling van een instrument voor het meten van de pedagogische kwaliteit in de voorschoolse kinderopvang. Eindrapport*. Gent - Leuven: UGent - ECEGO.

² Onder andere via instrumenten zoals Ziko en Ziko-Vo.

³ Zie bijv. OECD (2013). *Literature Review on Monitoring Quality in Early Childhood Education and Care*. Paris: OECD. (download: [http://www.oecd.org/officialdocuments/publicdisplaydocumentpdf/?cote=EDU/EDPC/ECEC\(2013\)3&doclanguage=en](http://www.oecd.org/officialdocuments/publicdisplaydocumentpdf/?cote=EDU/EDPC/ECEC(2013)3&doclanguage=en)).

2. Methode

We geven hier een korte samenvatting van de gebruikte methode. Een uitgebreid methodologisch rapport is te vinden in Deelrapport 8. Voor meer achtergrondinformatie over het gebruikte instrumentarium verwijzen we naar Deelrapport 2.

Zowel welbevinden als betrokkenheid zijn in kaart gebracht met de Leuvense schalen voor Welbevinden en Betrokkenheid, ontwikkeld aan het ExpertiseCentrum ErvaringsGericht Onderwijs, KULeuven⁴. We brengen op die manier in kaart hoe kinderen de kinderopvangsituatie waarin ze vertoeven, beleven.

Welbevinden en betrokkenheid zijn twee essentiële, van elkaar te onderscheiden aspecten. Het zijn geen persoonskenmerken in strikte zin, maar ze zijn de uitkomst van een samenspel tussen de persoon met al zijn eigenschappen en achtergrond en een welbepaalde situatie. Onder welbevinden verstaan we: genieten, spontaan en zichzelf zijn, ontspannen zijn, zich open opstellen, levenslust uitstralen, zelfvertrouwen tonen. Welbevinden is in essentie een beleving die optreedt wanneer de interactie met de omgeving zo verloopt dat aan basisbehoeften wordt voldaan. Betrokkenheid herkennen we aan hoge concentratie en tijdvergeten bezig zijn, motivatie en gedrevenheid vanuit exploratiedrang, intense mentale activiteit en het zich bewegen aan de grens van de eigen mogelijkheden. Betrokkenheid is een beleving die optreedt wanneer kinderen hun potentieel ten volle benutten. Het draagt alles in zich om als indicatie te dienen voor het 'in ontwikkeling zijn'⁵.

Welbevinden en betrokkenheid worden gemeten op een vijfpuntenschaal, waarbij ook de tussenwaarden gescoord kunnen worden (dus de facto gaat het om een negenpuntenschaal). Scores lager dan 2.5 worden als laag beschouwd, scores tussen 2.5 en 3.5 als matig en scores hoger dan 3.5 als hoog.

Tijdens de observatievoormiddag (waarin de gegevens voor de nulmeting zijn verzameld) zijn vier observatiecycli uitgevoerd van telkens vijf kinderen. Daarbij wordt gebruik gemaakt van de scanningprocedure, en meer bepaald de 'quickscan'. Elk kind wordt telkens één minuut geobserveerd, waarna een score voor welbevinden en betrokkenheid toegekend wordt. Dit leidt tot een totaalscore per indicator (welbevinden en betrokkenheid), gebaseerd op alle toegekende scores, met een maximum van 20 kinderen⁶. De observaties gebeurden door zeven observatoren die getraind zijn voor dit instrument. De interbeoordelaars-betrouwbaarheidsscore is nagegaan, zowel in een eerste testfase, als bij de definitieve nulmeting (zie Deelrapport 2).

⁴ De omschrijving van de schaalwaarden is onder andere terug te vinden in Laevers, et. Al. (2005). *Ziko. Zelfevaluatie-Instrument voor welbevinden en betrokkenheid van Kinderen in de Opvang*. Brussel: Kind & Gezin.

⁵ Deze omschrijving van welbevinden en betrokkenheid komt uit het vergunningsbesluit van 22 november 2013, zie Vlaamse Regering (2013). Besluit van de Vlaamse Regering houdende de vergunningsvoorwaarden en het kwaliteitsbeleid voor gezinsopvang en groepsopvang van baby's en peuters. Brussel: Vlaamse Regering.

⁶ Elk kind wordt per observatiecyclus maximaal éénmaal geobserveerd. Dit betekent dat, als er minder dan vijf kinderen aanwezig zijn (bijv. kinderen die te slapen gelegd worden,...) het maximaal aantal geobserveerde kinderen lager ligt.

De steekproef bevatte 400 opvanglocaties, met een gelijke verdeling naar (toenmalige⁷) voorzieningstype:

- 100 aangesloten onthaalouders verbonden aan een erkende dienst voor onthaalouders (AOO);
- 100 zelfstandige onthaalouders met attest van toezicht (ZOO);
- 100 erkende groepsopvang (kinderdagverblijven of samenwerkende onthaalouders - EKDV);
- 100 zelfstandig kinderdagverblijven met attest van toezicht (ZKDV).

Aangezien de steekproeftrekking op deze manier niet representatief is voor het huidige kinderopvanglandschap, passen we een weging toe op resultaten die uitspraken doen voor de situatie van dé kinderopvang in Vlaanderen. Voor de verantwoording en becijfering van die weging verwijzen we naar Deelrapport 8.

In totaal zijn 400 leefgroepen geobserveerd. Er zijn 6578 kindscores verzameld voor welbevinden en betrokkenheid (het gaat om 2980 [45%] kindscores in de gezinsopvang en 3598 [55%] kindscores in de groepsopvang). De analyses in dit rapport zijn niet gebeurd op kindniveau, maar op leefgroepniveau⁸. Met andere woorden, het gaat steeds over gemiddelde scores van welbevinden en betrokkenheid⁹ zoals deze in de leefgroep zijn verzameld bij een maximum van 20 kinderen. Zo beschikken we in totaal over 400 scores voor welbevinden en betrokkenheid op leefgroepsniveau. Deze score is berekend op basis van het gemiddelde (over de 4 cycli heen) van de gemiddelde score per cyclus. Op die manier weegt elke cyclus even veel door, ongeacht het aantal geobserveerde kinderen in elke cyclus. Het gaat dus over het gemiddeld welbevinden en de gemiddelde betrokkenheid doorheen een hele voormiddag op leefgroepniveau.

Als we spreken over Vlaanderen in dit rapport gaat het steeds om het Vlaams Gewest en het Brussels Hoofdstedelijk Gewest tesamen.

⁷ De steekproef van de nulmeting is getrokken in 2015 en vloeide voort uit de wijze waarop de steekproef in de testfase is getrokken in 2014 (i.e. net nadat het Decreet werd ingevoerd). We baseerden ons op het toen nog gangbare onderscheid tussen zelfstandige opvanglocaties enerzijds en erkende / gesubsidieerde opvanglocaties anderzijds.

⁸ De gegevens worden niet besproken op kindniveau, maar op groepsniveau. Dit omdat (a) wij inhoudelijk geïnteresseerd zijn in de kwaliteit op het leefgroepniveau en niet in het proces in afzonderlijke kinderen an sich; en hiermee samenhangend (b) de scores op kindniveau niet volledig onafhankelijk van elkaar zijn, daar sommige kinderen meermaals werden geobserveerd in de loop van de voormiddag. De scores op kindniveau zijn wel opgenomen in Bijlage 6.8 en worden daar kort besproken.

⁹ Voor de argumentatie omtrent deze keuze, zie Deelrapport 8.

3. Verkenning van welbevinden en betrokkenheid

Om deze resultaten te extrapoleren naar Vlaanderen (het Vlaamse Gewest en het Brussels Hoofdstedelijk Gewest tesamen), hebben we een weging toegepast, zodat elk voorzieningstype meetelt voor het relatieve gewicht dat het in Vlaanderen en Brussel heeft.

In onderstaande Tabellen en Figuren geven we de gemiddelde gewogen scores en standaardafwijking weer voor welbevinden en betrokkenheid op leefgroepniveau. Meer uitgebreide cijfergegevens zijn terug te vinden in Bijlage 6.2. We bekijken welbevinden en betrokkenheid eerst voor de hele steekproef. Vervolgens splitsen we dit verder uit voor een aantal deelaspecten.

Onderstaande gegevens leren ons dat het welbevinden in de Vlaamse en Brusselse kinderopvang doorgaans matig tot goed zit, zowel bij baby's als peuters. De meeste kinderen voelen zich neutraal tot goed in de opvang. Betrokkenheid daarentegen geeft een ander beeld. Daar scoort de meerderheid van de voorzieningen laag tot matig. Dit betekent dat in de omgeving en aanpak van kinderen heel wat kansen onvoldoende benut worden om kinderen uit te dagen en te stimuleren om geboeid bezig te zijn en langs die weg optimaal te ontwikkelen.

3.1 Algemeen

Uit de onderstaande Tabel 1 en Figuren 1 tot 3 leiden we af dat het in de Vlaamse en Brusselse kinderopvang met welbevinden matig tot goed zit. Voor welbevinden bedraagt het gemiddelde 3.36. Er is hierbij een beperkte spreiding ($SD = .28$). Dit wil zeggen dat heel wat scores rond dit gemiddelde liggen (wat we ook zien in Figuur 1). Het minimum ligt op 2.57 en het maximum op 4.38. Ongeveer 2/3 van de leefgroepen (63.1%) scoort tussen 3.00 en 3.50. Ongeveer 1/3 (29.6%) heeft een gemiddelde van 3.50 of meer. Dat zijn de groepen waar het merendeel van de kinderen zich goed voelt. Zo'n 7.4% van de groepen scoort laag tot matig (een gemiddelde tussen 2.50 en 2.99). Er zijn geen groepen met een lage score (gemiddelde lager dan 2.50).

Voor betrokkenheid krijgen we een ander beeld. Het gemiddelde is 2.72, met een redelijke spreiding ($SD = .51$). Het minimum ligt op 1.51 en het maximum op 4.19. Gemiddeld genomen scoort de betrokkenheid laag tot matig. De meerderheid (71.6%) van de groepen heeft een gemiddelde dat onder 3.00 ligt. Het gaat om 37% van de groepen die een matig-lage score heeft (gemiddelde tussen 2.50 en 2.99) en 34 % van de groepen die een lage score heeft (gemiddelde lager dan 2.50). Ongeveer 30% (28,4%) van de groepen haalt een gemiddelde betrokkenheid van 3.00 of meer. Dit betekent dat in die groepen de meeste kinderen actief bezig zijn. Eén derde daarvan (7.8% van de totale steekproef) heeft een gemiddelde betrokkenheid van 3.50 of meer. In die groepen zijn de meeste kinderen vaak geboeid en intens bezig.

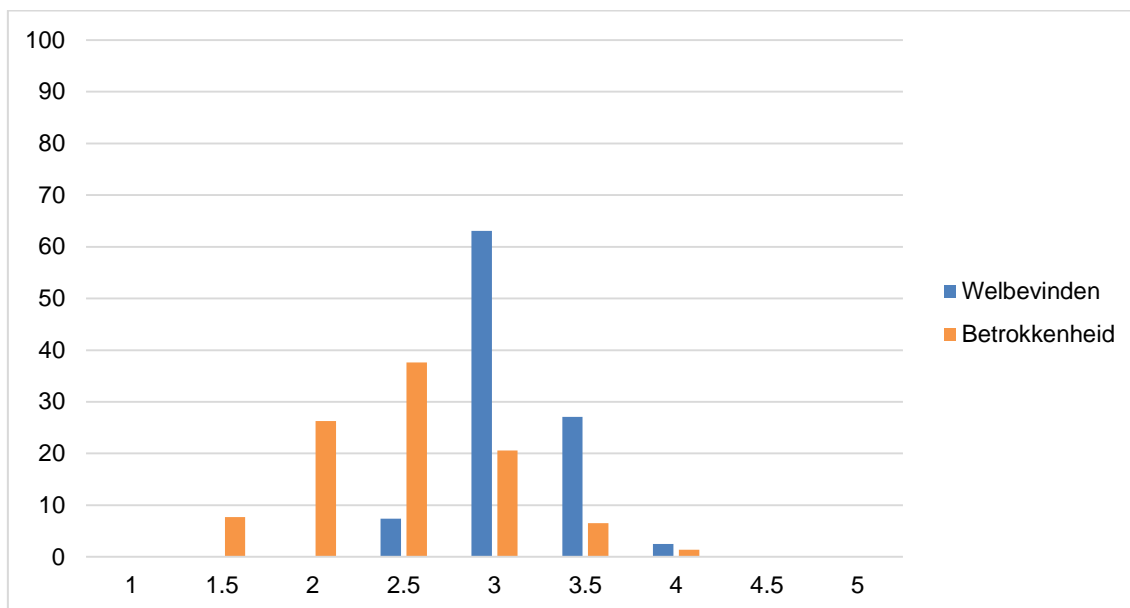
Tabel 1. Gemiddelde en SD voor de gewogen scores voor welbevinden en betrokkenheid voor de totale steekproef¹⁰

	M	SD	Min.	Max.
Welbevinden	3.36	.28	2.57	4.38
Betrokkenheid	2.72	.51	1.51	4.19

Onderstaande Figuren tonen de verdeling (in percentages) voor welbevinden en betrokkenheid. De grafieken maken ook de spreiding goed zichtbaar. Voor welbevinden stellen we vast dat het merendeel van de groepen (90.2%) een gemiddelde heeft tussen 3.00 en 3.99. Voor betrokkenheid is de spreiding groter en zien we dat de meeste groepen (84.5%) een gemiddelde tussen 2.00 en 3.49 hebben.

¹⁰ M staat voor mean. Dit is het gemiddelde. SD staat voor standaarddeviatie. Dit is een maat voor de spreiding van een variabele rondom het gemiddelde. Min. staat voor de minimale score, Max. staat voor de maximale score. Meer info over de weging die toegepast is om tot de 'gewogen' scores te komen is opgenomen in Deelrapport 8.

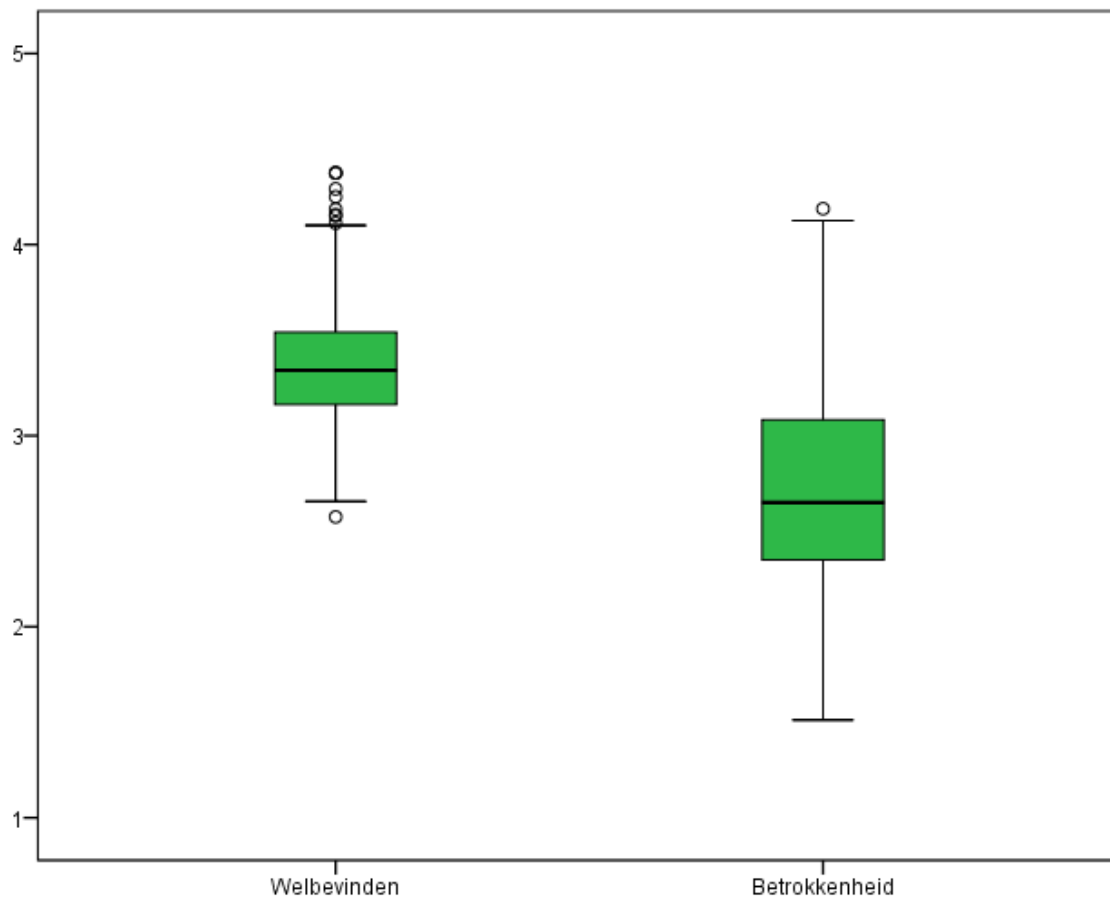
Figuur 1. Verdeling (%) van de gewogen scores voor welbevinden en betrokkenheid voor de totale steekproef¹¹



Figuur 2 hieronder geeft de boxplot weer voor welbevinden en betrokkenheid. Bij een dergelijke boxplot is de vette horizontale lijn de mediaan of de scheidingslijn tussen de 50% hogere en 50% lagere scores. Voor welbevinden ligt deze mediaan op 3.34. Voor betrokkenheid ligt de mediaan op 2.65. Alle waarnemingen vallen tussen de twee dunne horizontale lijnen, met uitzondering van uitzonderlijke waarden, die met een bolletje zijn aangeduid. We zien dat vooral welbevinden een aantal uitschieters heeft. Vijftig percent van de geobserveerde leefgroepen vallen binnen het gekleurde vak. Voor welbevinden valt 50% van die waarnemingen tussen 3.16 en 3.54. Voor betrokkenheid valt 50% van die waarnemingen tussen 2.35 en 3.10. Wat verder opvalt, is dat het gekleurde vlak voor welbevinden kleiner is dan voor betrokkenheid. Dit toont dat er een grotere spreiding is van betrokkenheid dan voor welbevinden. De exacte percentielscores zijn terug te vinden in Bijlage 6.4.

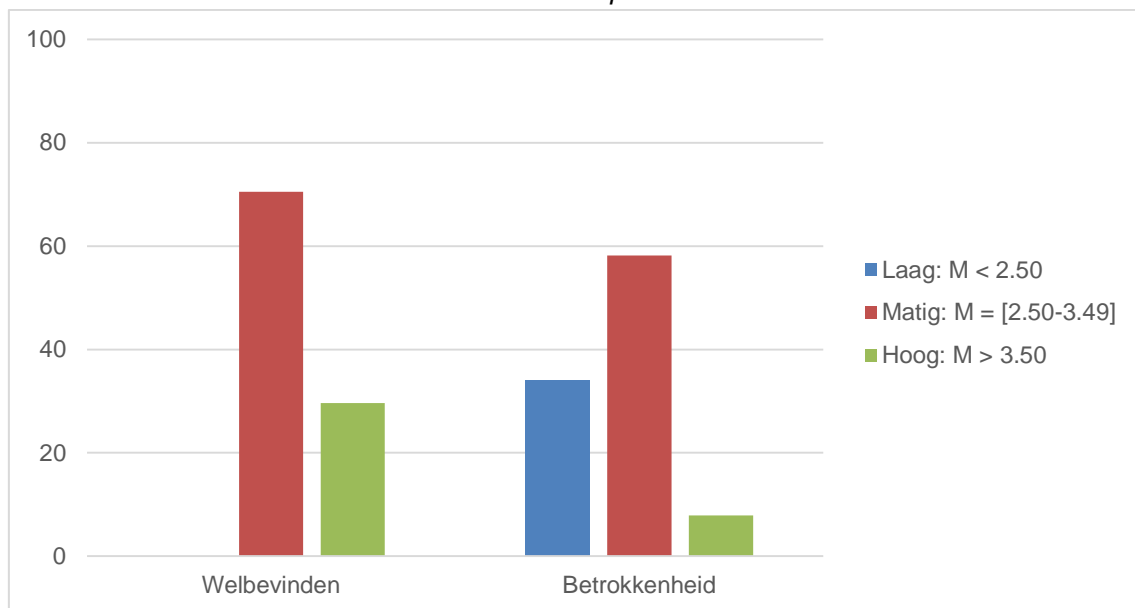
¹¹ Om de leesbaarheid van de Figuren te verhogen, werden de scores omgevormd van continue variabelen naar variabelen op ordinaal niveau (score 1 = 1.00 tot 1.49, score 1.5 = 1.50 tot 1.99, score 2 = 2.00 tot 2.49, score 2.5 = 2.50 tot 2.99, score 3 = 3.00 tot 3.49, score 3.5 = 3.50 tot 3.99, score 4 = 4.00 tot 4.49, score 4.5 = 4.50 tot 4.99, score 5 = 5). De cijfergegevens zijn terug te vinden in Bijlage 6.3.

Figuur 2. Boxplot van de gewogen scores voor welbevinden en betrokkenheid voor de totale steekproef



Figuur 3 hieronder toont de verdeling naar aantal geobserveerde leefgroepen die laag (scores lager dan 2.50), matig (scores tussen 2.50 en 3.50) en hoog scoren (scores hoger dan 3.50). De Tabel met cijfergegevens is terug te vinden in Bijlage 6.3. Hieruit leiden we af dat zowel voor welbevinden (70.5%) als voor betrokkenheid (58%) de meerderheid van de leefgroepen matig scoort, maar voor welbevinden is er daarnaast een grote groep (29.6%) die hoog scoort en geen enkele groep die laag scoort. Terwijl voor betrokkenheid er een grote groep is die laag (34%) scoort en slechts een kleine groep (8%) die hoog scoort.

Figuur 3. Verdeling (%) leefgroepen dat laag – matig – hoog scoort voor gewogen scores van welbevinden en betrokkenheid voor de totale steekproef



3.2 Verkenning van welbevinden en betrokkenheid naar opvangvorm

In dit luik verkennen we welbevinden en betrokkenheid voor de verschillende opvangvormen (i.e. gezins- en groepsopvang). In de wetenschappelijke literatuur is er discussie over de vraag of gezinsopvang dezelfde kwaliteit kent als groepsopvang en of daar ook dezelfde factoren voor kwaliteit gelden.¹² Voor de opdeling van scores naar opvangvorm hebben we de scores binnen elke opvangvorm gewogen met een specifieke weging¹³, zodat de voorheen zelfstandige en voorheen erkende en gesubsidieerde opvang in de resultaten doorwegen volgens het gewicht dat ze daadwerkelijk in Vlaanderen hebben.

Alle resultaten in deel 3 moeten gezien worden als *beschrijvend* en niet als *analyserend*¹⁴. Dat betekent bijvoorbeeld dat verschillen tussen opvangvormen nog niet kunnen geïnterpreteerd worden als verschillen die *veroorzaakt* worden *door* de opvangvorm. Om dergelijke verbanden zuiver te kunnen interpreteren zijn meervoudige analyses nodig. Die komen deel 4 aan bod.

Tabel 2 geeft weer dat in de gezinsopvang zowel het gemiddelde voor welbevinden (3.44 versus 3.32) als het gemiddelde voor betrokkenheid (2.89 versus 2.62) iets hoger ligt dan in de groepsopvang¹⁵. Dat zien we ook in onderstaande Figuren 4 tot 6: gezinsopvang steekt erbovenuit voor zowel welbevinden als voor betrokkenheid, vooral vanaf de gemiddelde score 3.5 voor welbevinden en vanaf 3.00 voor betrokkenheid¹⁶. In deel 4 (meervoudige analyses) gaan we na of dit verschil blijft bestaan, wanneer we ook controleren voor andere variabelen.

Tabel 2. Gemiddelde en SD voor gewogen scores voor welbevinden en betrokkenheid per opvangvorm

	Gezinsopvang (N = 200)			Groepsopvang (N = 200)		
	M	SD	Min-Max	M	(SD)	Min-Max
Welbevinden	3.44	.29	2.67 - 4.38	3.32	.27	2.57 - 4.38
Betrokkenheid	2.89	.52	1.65 - 4.19	2.62	.48	1.51 - 4.02

¹² Bijvoorbeeld Burchinal, M., Howes, C., & Kontos, S. (2002). Structural predictors of child care quality in child care homes. *Early Childhood Research Quarterly*, 17, 87-105. Doherty, G., Forer, B., Lero, D. S., Goelman, H., & LaGrange, A. (2006). Predictors of quality in family child care. *Early Childhood Research Quarterly*, 21, 296-312.; Gunnar, M. R., Van Ryzin, M. J., & Phillips, D. (2010). The rise in cortisol in family day care: Associations with aspects of care quality, child behavior and child sex. *Child Development*, 81(3), 851-869.

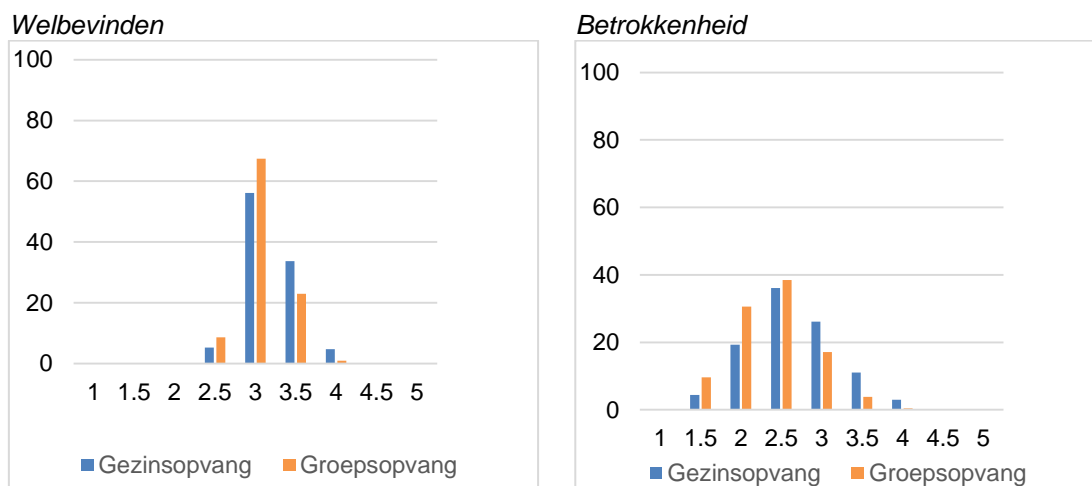
¹³ Dit is een specifieke weging naar opvangvorm en niet naar opvangtype, zoals voor de volledige steekproef gebruikt wordt. Meer info vindt men in Deelrapport 8.

¹⁴ Een samenvatting van deze verkenning is opgenomen als overzichtstabel in Bijlage 6.7. Daar zijn alle significante bivariate verbanden opgelijst.

¹⁵ In Bijlage 6.5 zijn de t-testen en F-testen opgenomen van alle variabelen die verkend worden in 3.2 tot 3.5. Zo kan men nagaan of de vastgestelde (bivariate) verschillen ook statistisch significant zijn.

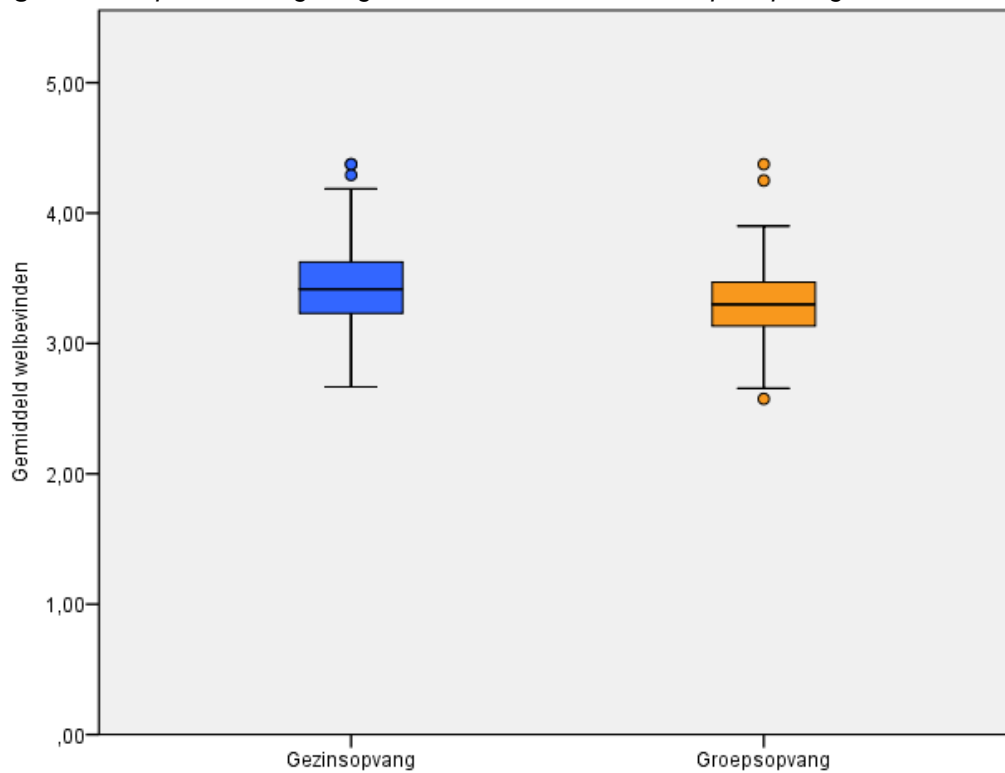
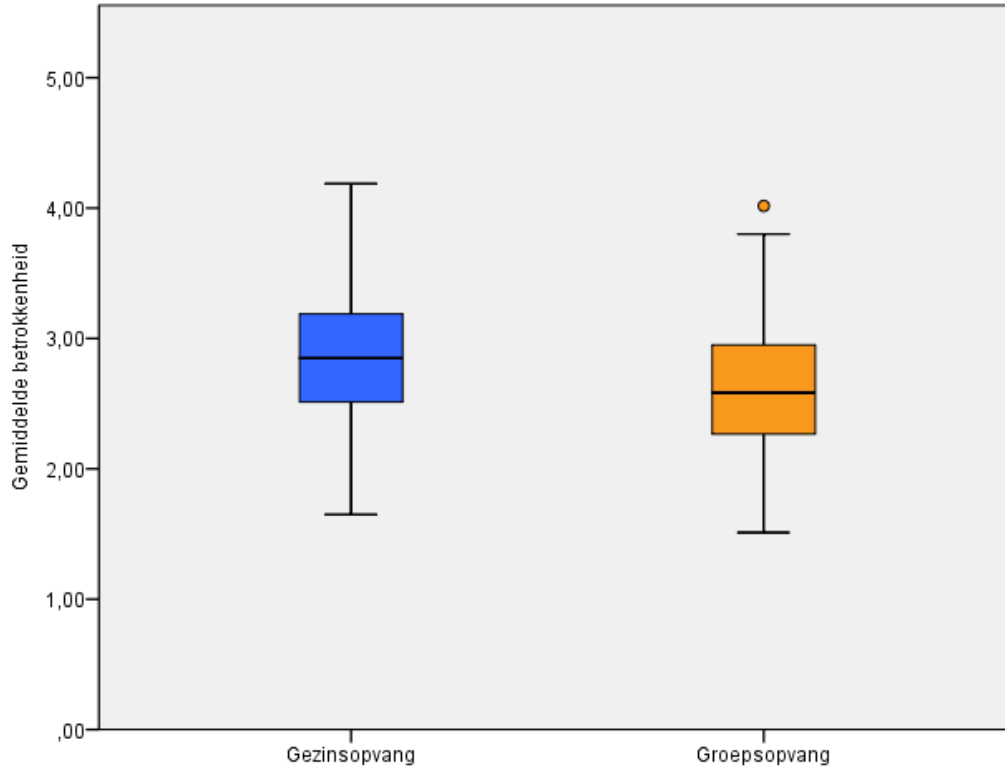
¹⁶ De cijfergegevens zijn terug te vinden in Bijlage 6.3 (voor de % van de staafdiagrammen) en Bijlage 6.4 (voor de percentielen van de boxplots).

Figuur 4. Verdeling (%) van de gewogen scores voor welbevinden en betrokkenheid per opvangvorm



Figuur 5 en 6 hieronder geven de boxplots weer voor welbevinden en betrokkenheid opgesplitst naar opvangvorm. We zien zowel voor welbevinden als voor betrokkenheid een gelijkaardige boxplot voor beide opvangvormen: 50% van de geobserveerde leefgroepen vallen binnen het gekleurde vak¹⁷. Dit vak is voor beide opvangvormen erg gelijklopend qua vorm: voor welbevinden in de gezinsopvang vallen 50% van die observaties tussen score 3.23 en 3.63 (dit is een range van .40). Voor de groepsopvang loopt dit van score 3.13 tot 3.47 (range van .34). Voor betrokkenheid in de gezinsopvang stellen we vast dat 50% van de scores liggen tussen 2.51 en 3.20 (range van .69) en tussen 2.27 en 2.95 in de groepsopvang (range van .68). Ook de dunne horizontale lijnen (dit is de mediaan) zijn vrij gelijklopend. Dit wijst erop dat er gelijkaardig patroon is in groeps- en gezinsopvang. Het feit dat de boxplot van gezinsopvang iets hoger staat dan die van de groepsopvang wijst op iets hogere scores in de gezinsopvang.

¹⁷ Dit zijn de scores van percentiel 25 tot percentiel 75. Exacte cijfergegevens van de boxplots zijn te vinden in Bijlage 6.4.

Figuur 5. Boxplot van de gewogen scores voor welbevinden per opvangvorm**Figuur 6.** Boxplot van de gewogen scores voor betrokkenheid per opvangvorm

3.3 Verkenning van welbevinden en betrokkenheid naar subsidietrapp (IKT/niet IKT)¹⁸

Afgaande op de wetenschappelijke literatuur kan men verwachten dat het subsidieniveau een impact heeft op de kwaliteit¹⁹. Daarom is het zinvol om dit verder te verkennen voor de Vlaamse kinderopvang. Voor de opdeling naar subsidietrapp (IKT/niet IKT) gebruiken we het onderscheid ‘geen inkomensgerelateerd tarief’ (geen IKT) en ‘wel inkomensgerelateerd tarief’ (IKT).

We stellen voor de algemene steekproef vast (zie Tabel 3 en Figuren 7 tot 9, exacte cijfers zijn opgenomen in Bijlage 6.3) dat voorzieningen met IKT het beter doen dan voorzieningen zonder IKT voor wat betrokkenheid betreft. Voor welbevinden stellen we slechts een miniem verschil vast tussen voorzieningen met en zonder IKT. Beiden doen het ongeveer even goed. Dit suggereert dat meer subsidies samenhangt met hogere scores voor betrokkenheid en in beperkte mate voor welbevinden. De meervoudige analyses in deel 4 moeten uitsluiten of de impact van de subsidietrapp (IKT/niet IKT) blijft bestaan wanneer gecontroleerd wordt voor andere variabelen.

Tabel 3. Gemiddelde en SD voor gewogen scores voor welbevinden en betrokkenheid per subsidietrapp (IKT/niet IKT)

	Geen IKT (N = 120)			IKT (N = 280)		
	M	SD	Min-Max	M	(SD)	Min-Max
Welbevinden	3.32	.28	2.57 - 4.38	3.38	.28	2.74 - 4.38
Betrokkenheid	2.61	.49	1.67 - 4.13	2.77	.52	1.51 - 4.19

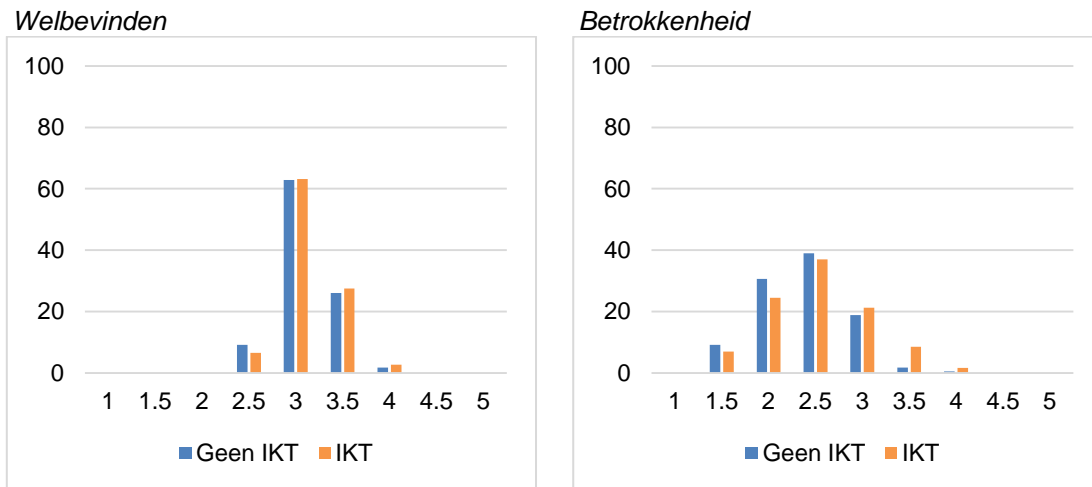
¹⁸ De onderverdeling naar IKT/niet IKT is gebaseerd op het subsidiekenmerk van de opvanglocatie. Er zijn vier subsidiekenmerken.

- Geen: de opvanglocatie voldoet aan geen enkele subsidievoorwaarde.
- Basis: de opvanglocatie voldoet enkel aan de voorwaarden voor een basissubsidie.
- Enkel basis + inkomensstarief (IKT): de opvanglocatie voldoet zowel aan de voorwaarden voor de basissubsidie als de subsidie voor inkomensstarief, maar niet aan de voorwaarden van de plussubsidie. Kinderen die worden opgevangen in deze locatie betalen volgens het systeem inkomensstarief.
- Basis + inkomensstarief (IKT) + plussubsidie: de opvanglocatie voldoet zowel aan de voorwaarden voor de basissubsidie, de subsidie voor inkomensstarief en de plussubsidie. Kinderen die worden opgevangen in deze locatie betalen volgens het systeem inkomensstarief.

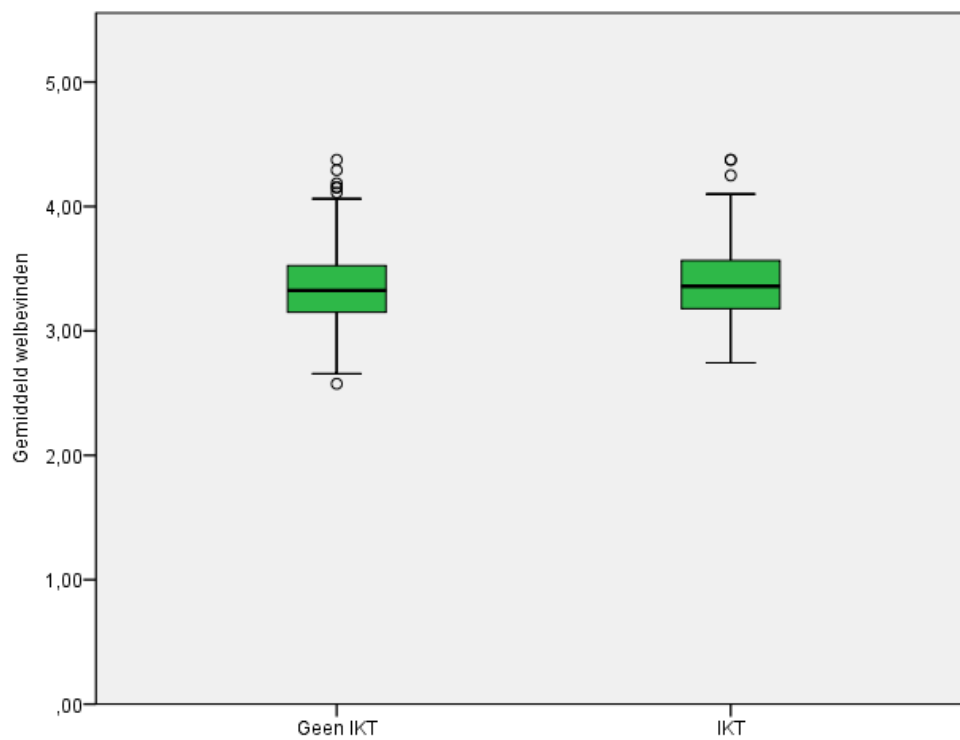
Het subsidiekenmerk van de locatie geeft aan aan welke subsidievoorwaarden de opvanglocatie voldoet. Het voldoen aan de subsidievoorwaarden betekent niet altijd dat de locatie hiervoor een subsidie ontvangt. Of een opvanglocatie hiervoor een subsidie krijgt, valt hier niet uit af te leiden.

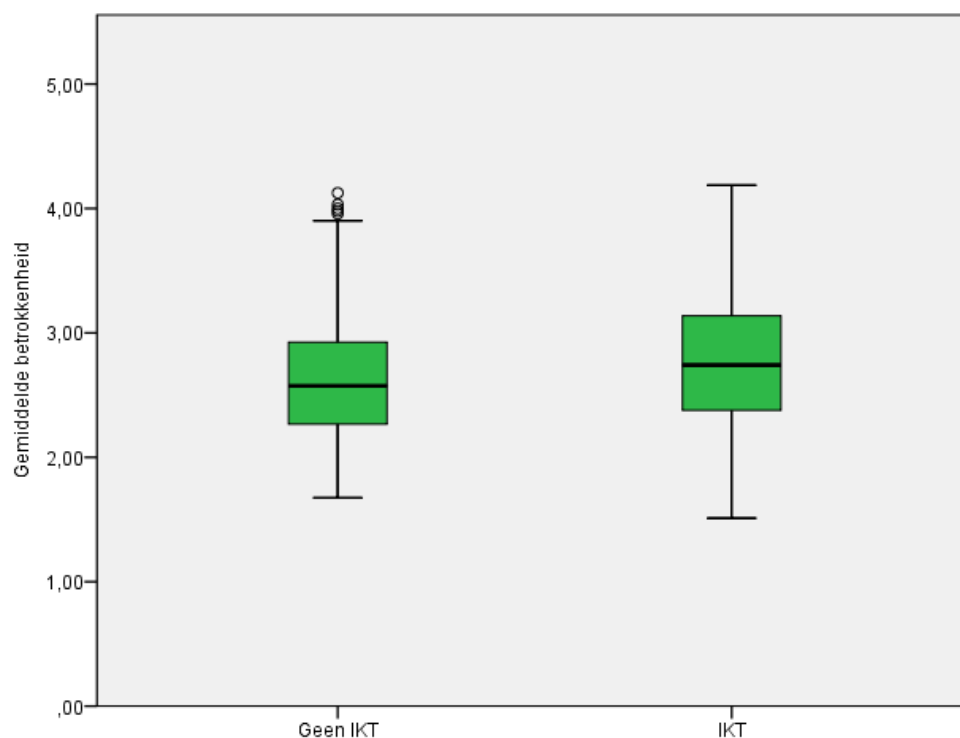
¹⁹ Bijvoorbeeld Akhunduz, Y. E., Jongen, E., Leseman, P., & Plantenga, J. (2013). *Cutting from the future? Impact of a subsidy reduction on child care quality in the Netherlands*. Utrecht: Tjaling C. Koopmans Research Institute.

Figuur 7. Verdeling (%) van de gewogen scores voor welbevinden en betrokkenheid per subsidietrap (IKT/niet IKT)



Figuur 8. Boxplot van gewogen scores voor welbevinden per subsidietrap (IKT/niet IKT)



Figuur 9. Boxplot van de gewogen scores voor betrokkenheid per subsidietrap (IKT/niet IKT)

Wanneer we de opsplitsing maken naar opvangvorm (zie Tabel 4), dan verdwijnt in gezinsopvang de vastgestelde positieve trend dat meer subsidie samenhangt met hogere scores: daar stellen we vast dat niet-IKT-voorzieningen het zelfs iets beter doen dan IKT-voorzieningen. Dit geldt zowel voor welbevinden (3.50 versus 3.43) als voor betrokkenheid (2.92 versus 2.88). In de groepsopvang blijft de vastgestelde trend uit de totale steekproef wel behouden: IKT voorzieningen (2.66) doen het iets beter dan niet-IKT voorzieningen (2.54) voor betrokkenheid en voor welbevinden (3.33 versus 3.28). Ook hier zullen de meervoudige analyses in deel 4 aangeven of dit betekenisvol blijft als er gecontroleerd wordt voor andere variabelen.

Tabel 4. Gemiddelde en SD voor gewogen scores voor welbevinden en betrokkenheid per subsidietrap (IKT/niet IKT) en opvangvorm

	Gezinsopvang (N = 200)				Groepsopvang (N = 200)			
	Geen IKT (N= 27)		IKT (N = 173)		Geen IKT (N = 80)		IKT (N = 120)	
	M	SD	M	SD	M	SD	M	SD
Welbevinden	3.50	.33	3.43	.29	3.28	.26	3.33	.27
Betrokkenheid	2.92	.52	2.88	.53	2.54	.46	2.66	.49

3.4 Verkenning van welbevinden en betrokkenheid naar leeftijd van de kinderen

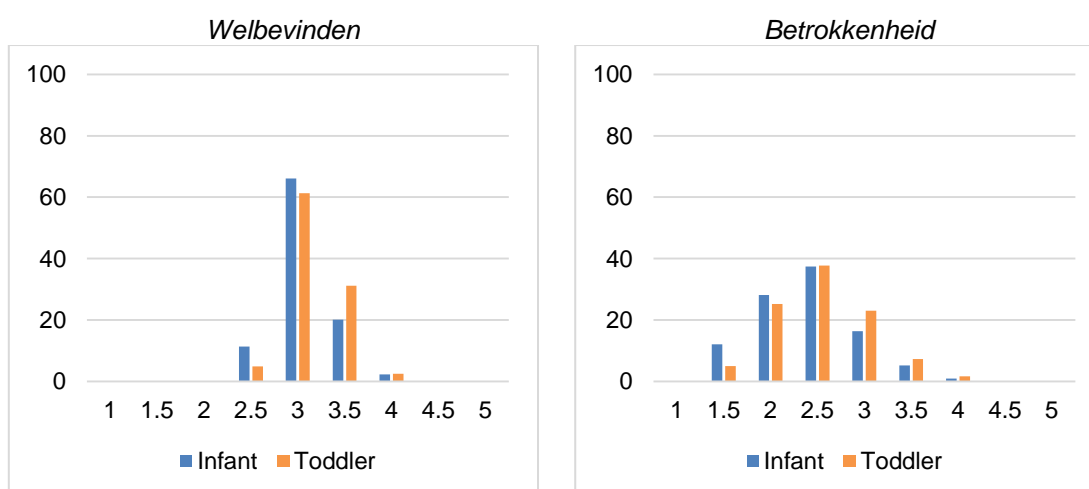
Mogelijks hangt de mate van welbevinden en betrokkenheid samen met de leeftijd. Om dit verder te verkennen gebruiken we de leeftijdsopdeling via het gebruik van CLASS Infant of CLASS Toddler (zie Deelrapport 10). Op die manier weten we voor elke geobserveerde leefgroep of de meerderheid van de kinderen meer of minder dan 18 maanden oud is. In groepen waar de meerderheid van de kinderen jonger is dan 18 maand, is CLASS Infant gebruikt. In groepen waar de meerderheid van de kinderen ouder is dan 18 maand, is CLASS Toddler gebruikt.

In Tabel 5 en Figuur 10 stellen we vast dat zowel voor welbevinden als voor betrokkenheid de scores hoger liggen bij de Toddler-groepen. Met andere woorden, de trend is dat leefgroepen met gemiddeld oudere kinderen hogere scores halen voor welbevinden en betrokkenheid.

Tabel 5. Gemiddelde en SD voor de gewogen scores voor welbevinden en betrokkenheid per leeftijd (Infant – Toddler) voor de totale steekproef

	Infant (37.5%)		Toddler (62.5%)	
	M	SD	M	SD
Welbevinden	3.31	.30	3.39	.27
Betrokkenheid	2.63	.51	2.77	.51

Figuur 10. Verdeling (%) van de gewogen scores voor welbevinden en betrokkenheid per leeftijd



Als we opsplitsen naar opvangvorm zien we dat die trend behouden blijft. Leefgroepen met oudere kinderen scoren zowel in de groeps- als in de gezinsopvang beter dan leefgroepen met jongere kinderen voor zowel welbevinden als betrokkenheid.

Tabel 6. Gemiddelde en SD voor de gewogen scores voor welbevinden en betrokkenheid per leeftijd (Infant – Toddler) en per opvangvorm

	Gezinsopvang (N = 200)				Groepsopvang (N = 200)			
	Infant (38.5%)		Toddler (61.5%)		Infant (37%)		Toddler (63%)	
	M	SD	M	SD	M	SD	M	SD
Welbevinden	3.41	.27	3.46	.31	3.25	.30	3.35	.24
Betrokkenheid	2.83	.49	2.92	.54	2.50	.48	2.69	.47

Ook wanneer we de opsplitsing maken naar subsidietrapp (IKT/niet IKT) en leeftijd (zie Tabel 7), dan is de gemiddelde leeftijd betekenisvol voor zowel welbevinden als betrokkenheid. De jongste groepen (Infant-groepen) scoren systematisch lager op zowel welbevinden als betrokkenheid.

Tabel 7. Gemiddelde en SD voor de gewogen scores voor welbevinden en betrokkenheid per leeftijd (Infant – Toddler) en per subsidietrapp (IKT/niet IKT)

	Geen IKT (N =120)				IKT (N =280)			
	Infant (N = 31, 26%)		Toddler (N = 89, 74%)		Infant (N = 119, 42.5%)		Toddler (N = 161, 57.5%)	
	M	SD	M	SD	M	SD	M	SD
Welbevinden	3.20	.33	3.36	.25	3.34	.29	3.41	.28
Betrokkenheid	2.44	.46	2.67	.48	2.68	.51	2.83	.52

Of de vaststelling dat leeftijd een impact heeft op de scores voor welbevinden en betrokkenheid staande blijft als we andere variabelen meenemen, onderzoeken we verder bij de meervoudige analyses in deel 4.

3.5 Verkenning van welbevinden en betrokkenheid naar groepsindeling

Van elke groep is de groepsindeling genoteerd, waarbij een onderscheid gemaakt is tussen verticale groepen (groepen met kinderen van 0 tot 36 maand), semi-verticale groepen (groepen met kinderen tussen 0 – 18 maanden en tussen 18 - 36 maanden) en horizontale groepen (leeftijdsgebonden groepen). De keuze voor een bepaalde groepsindeling is gebeurd op basis van de leeftijden van de op dat moment aanwezige kinderen. Het gaat dus om een groepsindeling 'de facto'. Hierdoor zijn er ook in de gezinsopvang een aantal horizontale of semi-verticale groepen geobserveerd. In totaal hebben we 43 horizontale groepen geobserveerd, 101 semi-verticale groepen en 256 verticale groepen.

In Tabel 8 zien we - als we de hele steekproef bekijken - voor welbevinden een verschil tussen semi-verticale groepen en de andere twee groepen (horizontale en verticale groepen). Die semi-verticale groepen scoren iets lager voor welbevinden dan horizontale en verticale groepen. Ook voor betrokkenheid zien we dezelfde trend en doen de semi-verticale groepen het iets minder goed dan de twee andere groepsindelingen.

Tabel 8. Gemiddelde en SD voor de gewogen scores van welbevinden en betrokkenheid per groepsindeling voor de totale steekproef

	Volledige steekproef (N = 400)					
	Horizontaal (N = 43, 11%)		Semi-verticaal (N = 101, 25%)		Verticaal (N = 256, 64%)	
	M	SD	M	SD	M	SD
Welbevinden	3.42	.35	3.29	.25	3.38	.30
Betrokkenheid	2.80	.54	2.67	.49	2.72	.52

Als we de opsplitsing maken naar opvangvorm, zien we in Tabel 9 dat voor de gezinsopvang de trend behouden blijft: horizontale groepen hebben de hoogste scores op zowel welbevinden als betrokkenheid, semi-verticale groepen de laagste scores. Al moeten we dit resultaat nuanceren. De verticale groepen maken 81% uit van alle geobserveerde groepen in de gezinsopvang, horizontale groepen (6%) en semi-verticale groepen (15%) zijn veel minder geobserveerd. In de groepsopvang zien we dat horizontale groepen het hoogst scoren voor welbevinden en betrokkenheid, maar dat er geen verschil meer is tussen semi-verticale en verticale groepen, zowel voor wat welbevinden, als voor wat betrokkenheid betreft²⁰.

Tabel 9. Gemiddelde en SD voor de gewogen scores van welbevinden en betrokkenheid per groepsindeling en per opvangvorm

	Gezinsopvang (N = 200)						Groepsopvang (N = 200)					
	Horizontaal (N = 6, 3%)		Semi-verticaal (N = 31, 15.5%)		Verticaal (N = 163, 81.5%)		Horizontaal (N = 31, 15.5%)		Semi-verticaal (N = 62, 31%)		Verticaal (N = 107, 53.5%)	
	M	SD	M	SD	M	SD	M	SD	M	SD	M	SD
Welbevinden	3.67	.14	3.30	.28	3.46	.29	3.39	.36	3.29	.24	3.30	.25
Betrokkenheid	3.18	.65	2.90	.50	2.87	.52	2.75	.52	2.60	.47	2.59	.47

²⁰ Om na te gaan of de vastgestelde bivariate verschillen ook statistisch betekenisvol zijn hebben we een F-test uitgevoerd en is de steekproef gecontroleerd voor ongelijke groeps grootte (via de Welch-test). De details zijn opgenomen in Bijlage 6.5.

Verder onderzoek is nodig om de lagere scores bij semi-verticale groepen te verklaren. Als we, via Tabel 10, nagaan wat de gemiddelde leeftijd van de groepen is, via het gebruik van de CLASS-Infant (meerderheid van de kinderen is jonger dan 18 maand) of de CLASS-Toddler (meerderheid van de kinderen is ouder dan 18 maand), dan zien we voor de semi-verticale groepen in de totale steekproef een mooie verdeling: de helft zijn Infant-groepen, de andere helft zijn Toddler groepen, dus de rol van leeftijd (zie deel 3.4) kunnen we bij de verklaring van de vastgestelde trend bij semi-verticale groepen alvast uitsluiten.

Tabel 10. Verdeling (%) van de gemiddelde leeftijd (Infant-Toddler) per groepsindeling voor de totale gewogen steekproef en per opvangvorm

	Gezinsopvang		Groepsopvang		Totale steekproef	
	Infant	Toddler	Infant	Toddler	Infant	Toddler
Horizontaal		100%	46%	54%	42%	58%
Semi verticaal	61%	39%	45%	55%	49%	51%
Verticaal	35%	65%	29%	71%	32%	68%

3.6 Verkenning van welbevinden en betrokkenheid naar groepsgrootte en aantal kinderen per kinderbegeleider

In dit deel verkennen we de mogelijke samenhang tussen welbevinden en betrokkenheid enerzijds en groepsgrootte en aantal kinderen per kinderbegeleider anderzijds. In de wetenschappelijke literatuur zijn er weinig eenduidige studies te vinden die dit onderzoeken. De meeste landen hebben strikte regels over groepsgrootte en adult-child ratio, waardoor er intern weinig verschillen zijn en de effecten van die verschillen op kwaliteit dus ook niet onderzocht kunnen worden²¹. We kiezen ervoor dit toch verder te verkennen. Mogelijks is er een impact op het welbevinden en de betrokkenheid wanneer er meer kinderen in de groep zijn of wanneer het aantal kinderen per volwassene te groot wordt. Voor de groepsgrootte en aantal kinderen per begeleider beschikken we over drie maten: het aantal aanwezige kinderen, het aantal kinderbegeleiders²² en de adult child ratio²³.

Groepsgrootte

Figuren 11 en 12 tonen dat er verbanden lijken te zijn tussen het aantal kinderen in de geobserveerde leefgroep en het aantal kinderen per kinderbegeleider enerzijds en welbevinden en betrokkenheid anderzijds. Het zijn evenwel – vooral voor wat betrokkenheid betreft – niet altijd lineaire verbanden, omdat in de zeer kleine en de zeer grote leefgroepen andere patronen voorkomen dan in de doorsnee leefgroepen. Daarom leveren statistische berekeningen niet altijd een betekenisvol verband op²⁴.

We zien evenwel een duidelijke trend: hoe meer aanwezige kinderen, hoe lager de gemiddelde score voor welbevinden en betrokkenheid. Voor welbevinden is dit minder uitgesproken dan voor betrokkenheid en blijft het voor groepen vanaf vier kinderen ook relatief stabiel. Vanaf 13 kinderen wordt het patroon wat grilliger. Voor betrokkenheid zien we een geleidelijke daling tot groepen van 13 kinderen. Daarna wordt ook dit patroon grilliger.

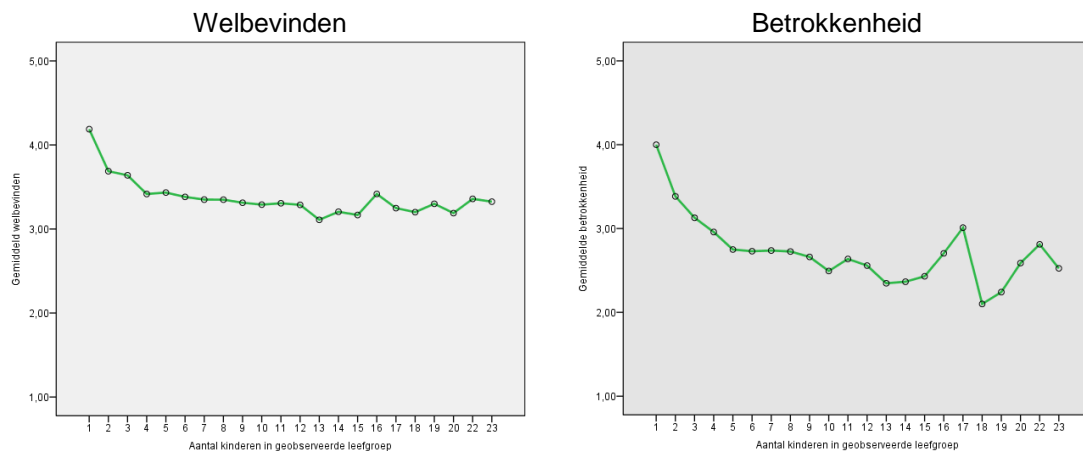
²¹ Eurofound. (2015). *Working conditions, training of early childhood care workers and quality of services – A systematic review*. Luxembourg: Publications Office of the European Union.

²² Voor de totale gewogen steekproef gaat het om gemiddeld 1.69 begeleiders per groep (met min. 1 en max. 5 begeleiders) en gemiddeld 8.61 kinderen (met min. 1 en maximum 23 kinderen). Per opvangvorm (gewogen) gaat het in de gezinsopvang om gemiddeld 1.02 begeleiders (met min. 1 en max. 2 begeleiders) en gemiddeld 5.06 kinderen (met min. 1 en max. 10 kinderen). In de groepsoopvang gaat het om gemiddeld 2.10 begeleiders (met min. 1 en max. 5 begeleiders) en gemiddeld 10.79 kinderen (met min. 1 en maximum 23 kinderen).

²³ De adult child ratio is de verhouding tussen het aantal aanwezige kinderen en het aantal aanwezige begeleiders. Dit betekent dat, hoe hoger de ratio is, hoe minder begeleiding er is in verhouding met het aantal aanwezige kinderen.

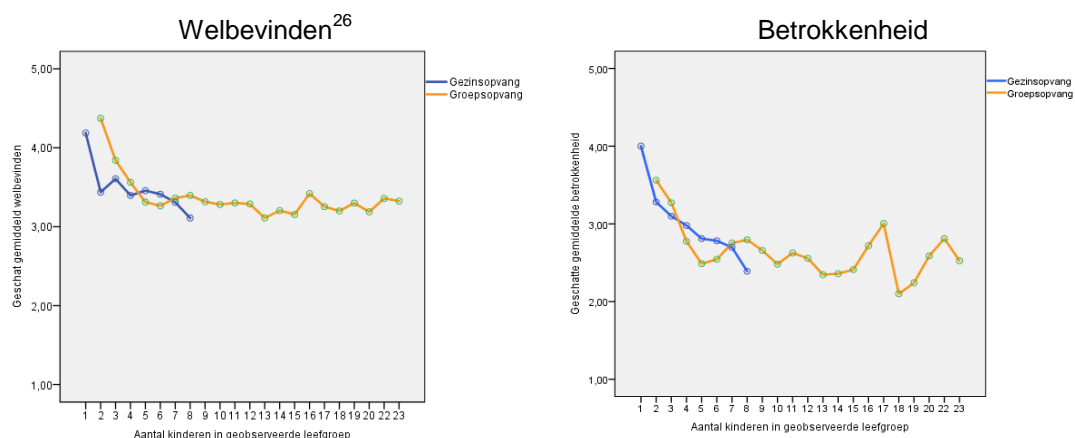
²⁴ In Bijlage 6.7 geven we in een overzichtstabel de correlaties weer. Bij 'kenmerken van de leefgroep' zijn correlaties rond groepsgrootte en aantal kinderen per begeleider opgenomen.

Figuur 11. Verhouding groepsgrootte en gewogen scores voor welbevinden en betrokkenheid voor de totale steekproef



Bij opsplitsing naar opvangvorm (Figuur 12) blijft de dalende trend behouden. We zien ook dat er nauwelijks verschillen zijn tussen gezins- en groepsopvang, bij gelijke groepsgrootte. Enkele uitzonderingen zijn - voor welbevinden - de groepen met twee kinderen en de groepen met acht kinderen. In die gevallen doet groepsopvang het statistisch significant beter. Het gaat hier in de twee gevallen echter om een beperkt aantal groepen²⁵. De dalende trend is, bij opsplitsing naar opvangvorm, iets meer uitgesproken dan voor de totale steekproef. In groepsopvang zien we voor welbevinden een dalende trend tot en met groepen met zes kinderen. Vanaf zeven kinderen blijft het relatief stabiel. Voor betrokkenheid stellen we in groepsopvang een dalende trend vast tot groepen met 5 kinderen, daarna is het patroon vrij stabiel (met lichte schommelingen), met een piek naar omhoog bij 17 kinderen en 22 kinderen. In gezinsopvang zien we voor welbevinden een sterk dalende trend tot en met groepen met vier kinderen. Ook daarna daalt het welbevinden naarmate de groep groter wordt, maar dit is minder uitgesproken. Voor betrokkenheid zien we een vrij sterk dalende trend, gekoppeld aan groepsgrootte.

Figuur 12. Verhouding groepsgrootte en gewogen scores voor welbevinden en betrokkenheid per opvangvorm



²⁵ Het gaat om twee groepen met 2 kinderen en 26 groepen met 8 kinderen in de groepsopvang versus 6 groepen met 2 kinderen en 8 groepen met 8 kinderen in de groepsopvang (dit is met toepassing van de weging op de totale steekproef).

²⁶ De blauwe lijn is in deze en volgende grafieken gezinsopvang, de groene is steeds groepsopvang.

De kleine groepen (groepen met minder dan 4 kinderen) en grote groepen (groepen met meer dan 12 kinderen) vormen maar een fractie van de geobserveerde leefgroepen, zo blijkt uit Deelrapport 12²⁷. De overgrote meerderheid van de geobserveerde leefgroepen heeft vier tot twaalf kinderen. Groepen met één of twee kinderen bijvoorbeeld, komen maar negen keer voor bij gezinsopvang en twee keer bij groepsopvang. Omgekeerd is er ook een sterke daling van het aantal groepen vanaf 13 kinderen. Ze komen niet voor bij gezinsopvang, maar wel bij groepsopvang. Dat betekent dat de verbanden tussen groeps-grootte enerzijds en welbevinden en betrokkenheid anderzijds bij de zeer kleine groepen sterk van het toeval afhankelijk zijn. Wat de grote groepen in de groepsopvang (13 kinderen of meer) betreft: die komen wel voor (telkens 13 leefgroepen met respectievelijk 13, 14 en 15 kinderen; 11 met 16 kinderen en 15 met meer dan 16 kinderen). Die aantallen zijn klein om echte significanties te vinden, maar visueel zien we wel een ander fenomeen: er is een stijging vanaf 14 kinderen en opnieuw vanaf 21 kinderen. Het is mogelijk dat die trend verklaard wordt doordat er dan telkens een kinderbegeleider bij komt.

Aantal kinderen per begeleider

Figuren 13 en 14 tonen het verband tussen welbevinden, betrokkenheid en het aantal kinderen per begeleider (dit is de adult-child ratio). Voor de totale steekproef krijgen we een grillig patroon. Voor wat de gezinsopvang betreft, wordt de trend die we hierboven zagen in verband met de groeps-grootte bevestigd: hoe meer kinderen per kinderbegeleider, hoe lager welbevinden en betrokkenheid²⁸. Voor groepsopvang is het patroon grilliger en vooral bij betrokkenheid zien we een heel wisselend patroon. Het is dus niet zonder meer zo dat welbevinden en betrokkenheid daalt als er meer kinderen per begeleider zijn²⁹.

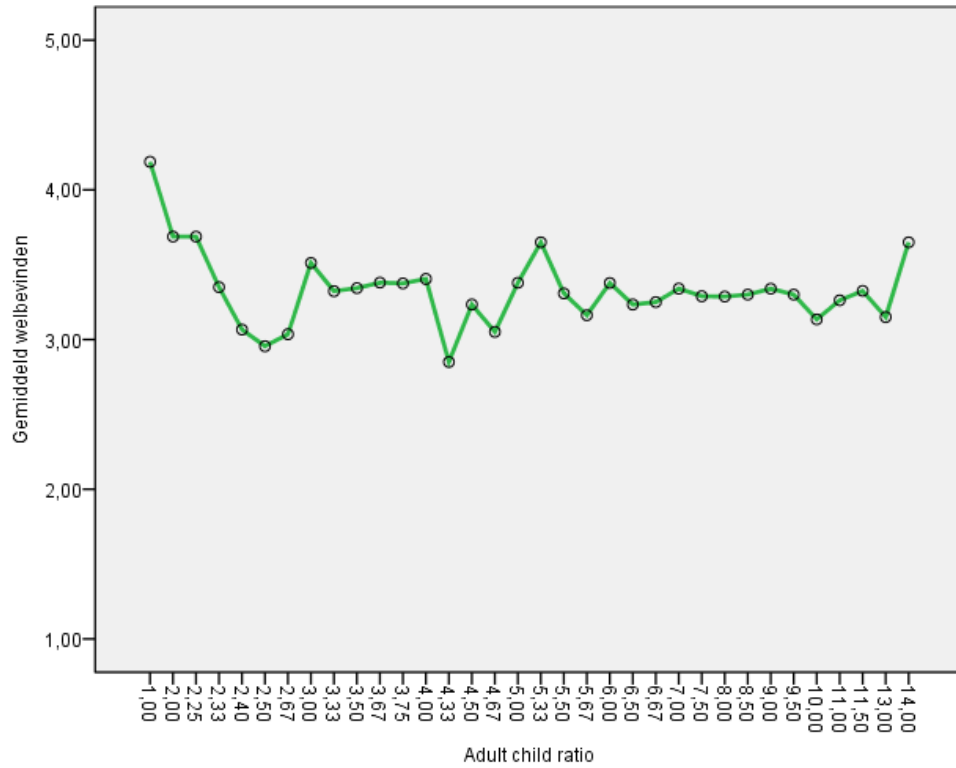
²⁷ Er zijn 31 kleine groepen (1 tot 3 kinderen). Dit is 7.7% van de totale steekproef. Die kleine groepen zijn vooral in de gezinsopvang te vinden (27 van de 31 groepen). Groepen van 4 tot 12 kinderen (in totaal 305 groepen) maken 76% van de steekproef uit. Grote groepen (13 kinderen of meer) maken 16.2% van de totale steekproef uit (65 groepen in totaal). Die zijn uitsluitend in de groepsopvang te vinden. Met andere woorden: gezinsopvang bestaat uit 13.5% kleine groepen en 86.5% middengroepen. Groepsopvang bestaat uit 32.5% grote groepen en 67.5% middengroepen. In Bijlage 6.6 is een alternatieve voorstelling van de relatie tussen welbevinden, betrokkenheid en groeps-grootte opgenomen. Hierbij is de totale steekproef opgesplitst in vier min of meer even grote groepen.

²⁸ Dit is ook logisch. In de gezinsopvang gaat het nagenoeg altijd om één begeleider. Dus daar speelt de verhouding aantal kinderen/aantal begeleiders nauwelijks. De correlatie tussen groeps-grootte en adult child ratio is .952, $p < .001$. Voor groepsopvang speelt de verhouding wel.

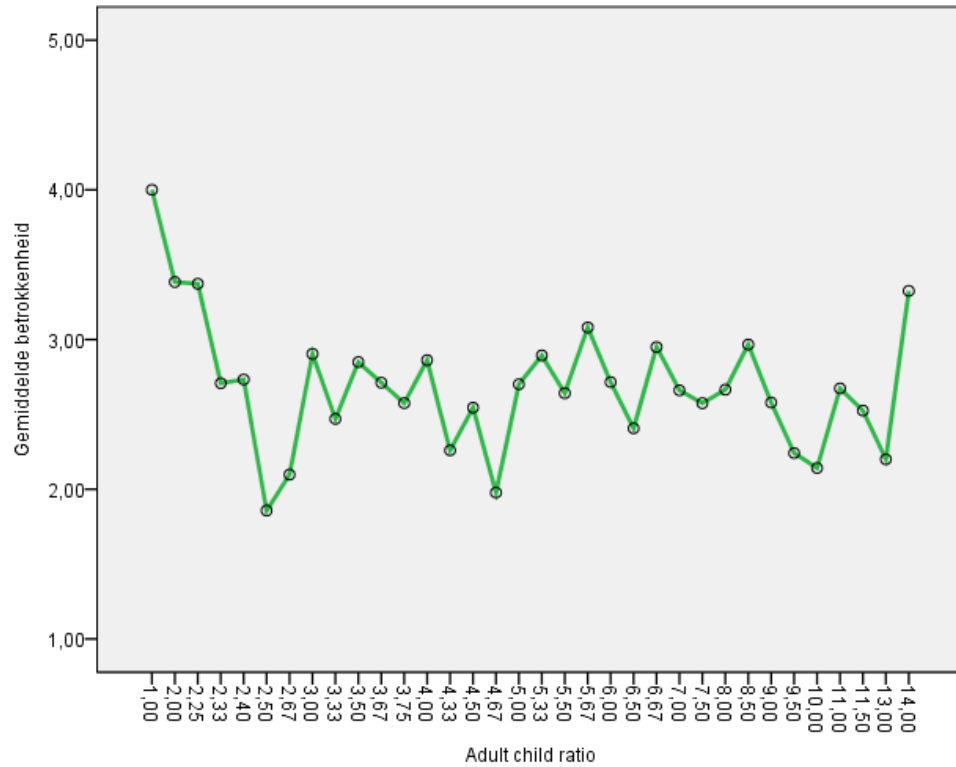
²⁹ We merken hierbij op dat de schommelingen bij zeer lage en zeer hoge adult-child-ratio's wellicht verklaard worden doordat die weinig voorkomen en dus van het toeval afhankelijk zijn. Er zijn slechts elf leefgroepen (negen in gezinsopvang en twee in groepsopvang) met één of twee kinderen per begeleider. Ook de zeer hoge adult child ratio's komen weinig voor: het gaat om vijftien leefgroepen groepsopvang die tien of meer kinderen per volwassene hebben (zie Deelrapport 12).

Figuur 13. Verhouding adult child ratio en gewogen scores voor welbevinden en betrokkenheid voor de totale steekproef

Welbevinden

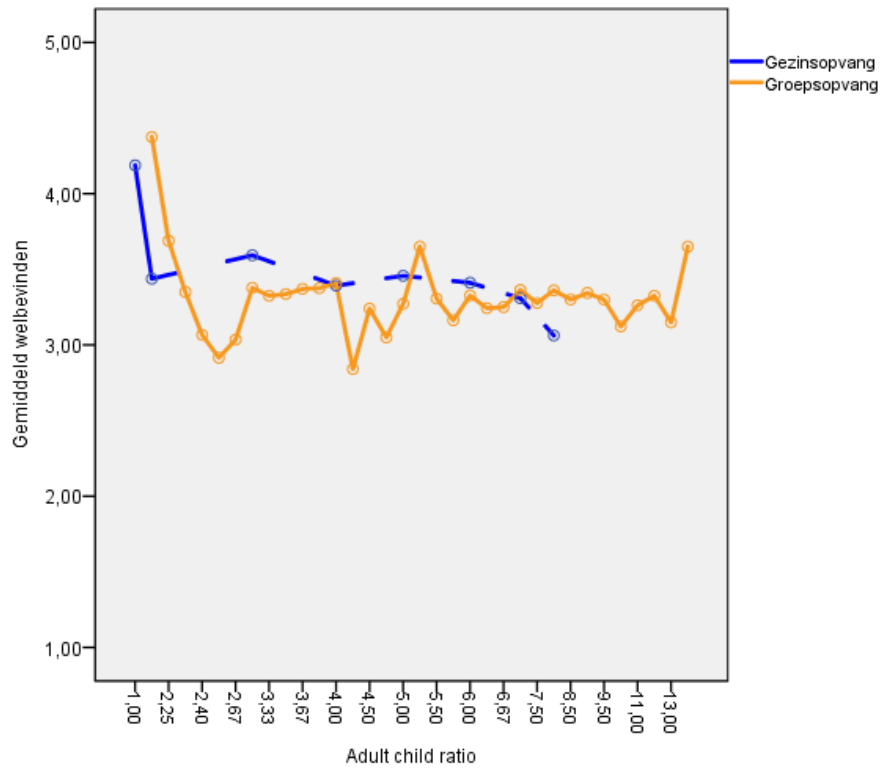


Betrokkenheid

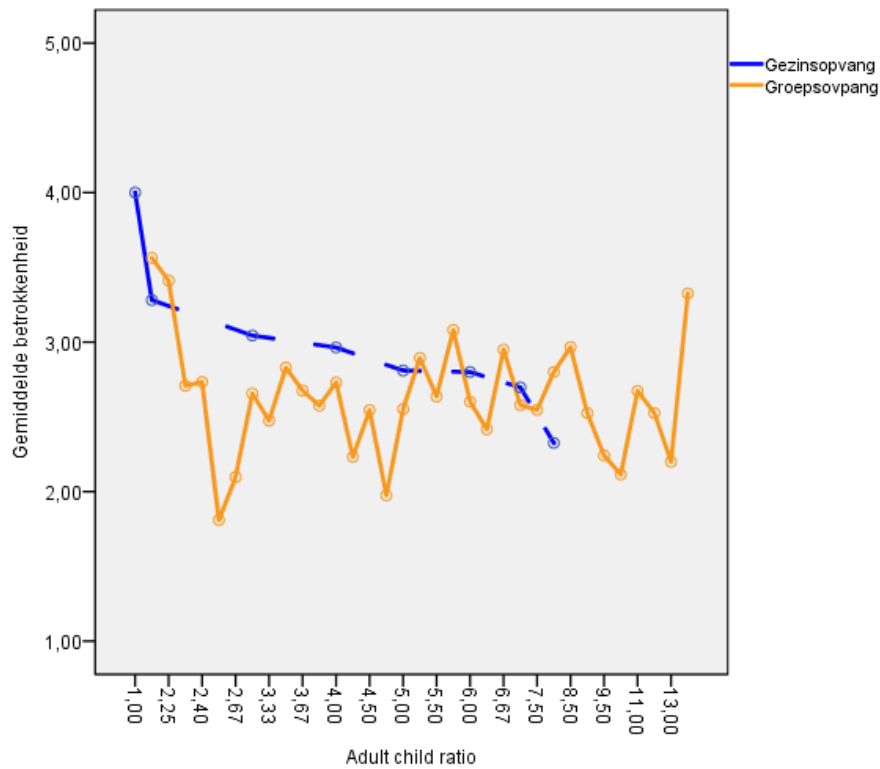


Figuur 14. Verhouding adult child ratio en en gewogen scores voor welbevinden en betrokkenheid per opvangvorm

Welbevinden



Betrokkenheid

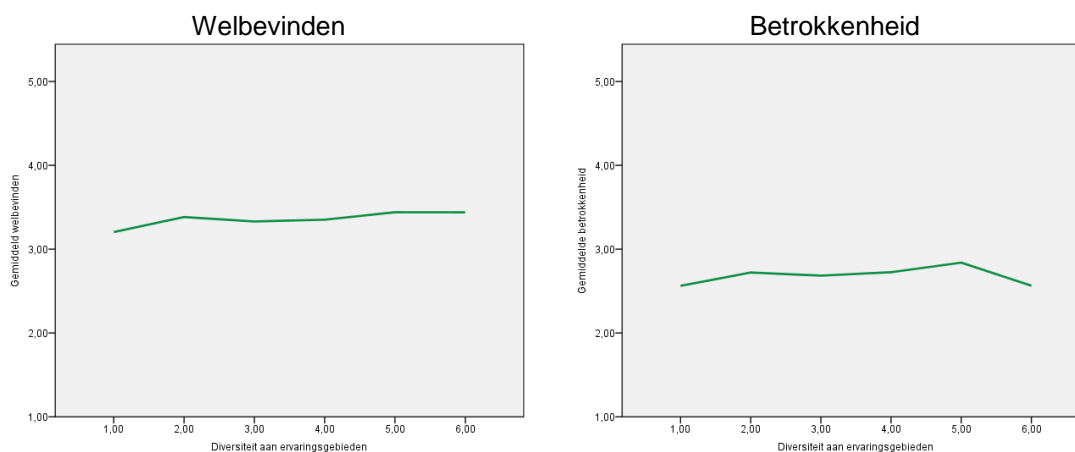


3.7 Verkenning van welbevinden en betrokkenheid naar ervaringsgebieden

In de loop van de voormiddag observatie is driemaal genoteerd welke activiteiten de kinderen beleefden in de verschillende ervaringsgebieden aan de hand van een activiteitenlijst (zie Deelrapport 11). De activiteitenlijst bestaat uit 20 activiteitenrubrieken die geclusterd zijn in 6 categorieën. Om dit te kunnen gebruiken in de analyses werd een nieuwe variabele geconstrueerd die de diversiteit van ervaringsgebieden doorheen een voormiddag weergeeft. Die variabele gaat van score 1 tot score 6. Score 1 betekent dat er gedurende de halve dag observatie slechts activiteiten zijn geobserveerd die vallen onder één cluster van de activiteitenlijst. Score 6 betekent dat in elke cluster activiteiten zijn geobserveerd in de loop van de halve dag observatie. Dit betekent dat score 1 wijst op weinig diversiteit aan ervaringsgebieden en score 6 op een grote diversiteit aan ervaringsgebieden.

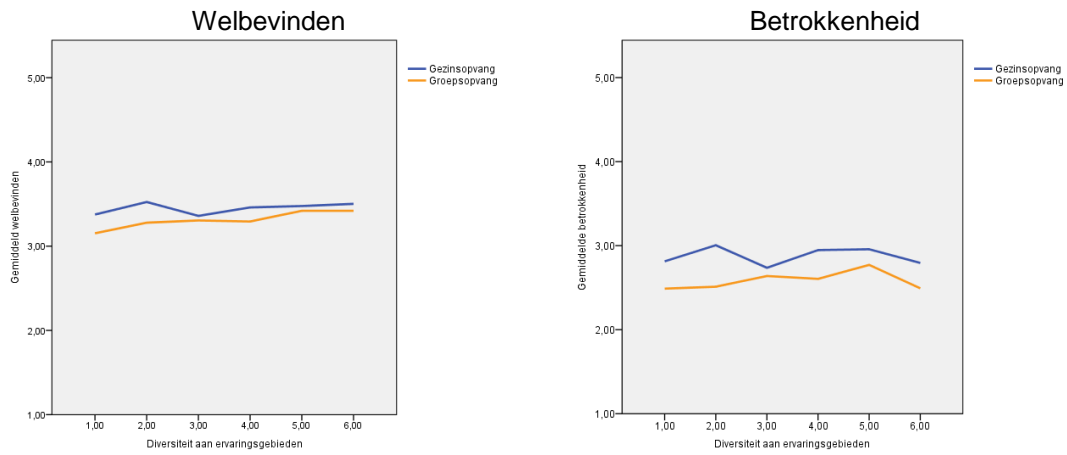
In onderstaande Figuren 15 en 16 tonen we hoe deze samenhang eruit ziet. De correlaties worden weergegeven in Bijlage 6.7. De Figuren suggereren dat er voor welbevinden een lichte samenhang is met de diversiteit aan ervaringen. De lijn stijgt lichtjes, zowel voor de totale steekproef als per opvangvorm. Voor betrokkenheid is dit iets meer uitgesproken en gaat de lijn omhoog, met een hoogtepunt op score 5 om daarna te dalen. Maar in beide gevallen gaat het om kleine verschillen. Opgesplitst naar gezins- en groepsopvang zien we bij gezinsopvang ook een knik bij de overgang van 2 naar 3 clusters aan activiteiten. De knik na vijf clusters aan activiteiten valt te verklaren. Het gaat om een klein percentage voorzieningen waar 6 clusters aan activiteiten voorkomt, zo blijkt uit Deelrapport 12³⁰. Voor de vastgestelde knik bij de overgang van 2 naar 3 clusters hebben we geen verklaring. Hier gaat het over grotere aantallen: er zijn 13.6% voorzieningen met twee clusters en 30% voorzieningen met drie clusters. Dit vraagt verder onderzoek.

Figuur 15. Samenhang tussen de gewogen scores voor welbevinden en betrokkenheid en diversiteit aan ervaringsgebieden voor de totale steekproef



³⁰ Voor de totale steekproef gaat het om 3.7% van de leefgroepen. Opgesplitst naar opvangvorm gaat het in de gezinsopvang om 2.3% en in groepsopvang om 4.5% van de leefgroepen waarbij alle zes de clusters aan activiteiten aan bod komen.

Figuur 16. Samenhang tussen de gewogen scores voor welbevinden en betrokkenheid en diversiteit aan ervaringsgebieden per opvangvorm



4. Meervoudige analyses

In het voorgaande hebben we gegevens verkennend beschreven en bij de beschrijving een opdeling gemaakt naar opvangvorm, subsidietrap (IKT/niet IKT), leeftijd van de kinderen, groepsindeling, groepsgrootte, aantal kinderen per begeleider en de diversiteit aan ervaringsgebieden³¹.

Een beschrijving van gegevens kan evenwel de indruk wekken dat bepaalde geobserveerde verschillen gelden voor een hele steekproef. Vooraleer definitieve uitspraken te kunnen doen moeten we de verschillen en verbanden getoetst worden op hun significantie, waarbij gecontroleerd wordt voor andere variabelen.

Dit dient te gebeuren aan de hand van modellen waarin verschillende variabelen, die mogelijks een invloed hebben, samen worden onderzocht. Hiervoor maken we gebruik van meervoudige analyses. In onderstaande meervoudige analyses gaan we verbanden na tussen diverse onafhankelijke variabelen enerzijds en welbevinden en betrokkenheid anderzijds. Deze diverse onafhankelijke variabelen kunnen onderling samenhangen, waardoor hun respectieve samenhang met de afhankelijke variabelen (welbevinden en betrokkenheid) vertekend kunnen zijn indien we ons beperken tot bivariate analyses (dit zijn analyses tussen één onafhankelijke verklarende variabele en één afhankelijke variabele). Bijvoorbeeld, we stellen vast dat gezinsopvang het vaak beter doet dan groepsoopvang voor welbevinden en betrokkenheid. Dit kan de indruk wekken dat de opvangvorm de kwaliteit beïnvloedt, terwijl er een heel aantal aspecten met opvangvorm samenhangen (zoals groepsgrootte, aantal begeleiders,...). In meervoudige analyses worden deze variabelen in hun onderlinge samenhang bekeken en kunnen verbanden met bepaalde variabelen dus nagegaan worden, gecontroleerd voor andere variabelen. Dat wil zeggen: waarbij de invloed van andere variabelen weggefilterd worden.

Vanuit de verkennende analyses, zoals in deel 3 beschreven, en vanuit het theoretisch kader (Situering van relevante variabelen - zie Deelrapport 2 en 8) hebben we beslist om variabelen aan het onderzoeksmodel toe te voegen die iets zeggen over

- de bredere context (bijv. opvangvorm)
- kenmerken op niveau van de organisatie (bijv. kenmerken van personeel)
- kenmerken op niveau van de pedagogische condities (bijv. kenmerken van de leefgroep)
- kenmerken op niveau van het proces (bijv. diversiteit aan ervaringsgebieden)

Concreet nemen we volgende verklarende variabelen mee:

- Opvangvorm (Gezins- of groepsoopvang)
- Subsidietrap (IKT/niet IKT)
- Grootte:
 - Geobserveerde adult child ratio: dit is de verhouding tussen het aantal aanwezige kinderen en het aantal aanwezige begeleiders³².
 - Groepsgrootte: dit is het aantal aanwezige en geobserveerde kinderen in de leefgroep, tijdens de halve dag observatie

³¹ Een samenvatting van de totale verkenning is opgenomen als overzichtstabel in Bijlage 6.7. Daar zijn alle significante bivariate verbanden opgelijst. In Bijlage 6.5 zijn de resultaten van t-tests en F-tests opgenomen van de verkende variabelen uit 3.2 tot 3.5.

³² Bij opsplitsing naar opvangvorm wordt adult child ratio niet meegenomen in de gezinsopvang, omdat dit in de gezinsopvang (waar bijna altijd sprake is van één kinderbegeleider) nagenoeg samenvalt met groepsgrootte (correlatie van .952, $p < .001$).

- Grootte van de opvanglocatie zoals bevraagd bij de verantwoordelijke (zie Deelrapport 12): het gaat dan om het aantal verwachte kinderen in de week van de observatie voor de hele opvanglocatie
- Het aantal verschillende volwassenen die kinderen in de geobserveerde leefgroep zien tijdens de week van de observatie.
- Pedagogische ondersteuning: Dit is een factor samengesteld op basis van verschillende initiatieven om aan pedagogische kwaliteit te werken – bevraagd bij de verantwoordelijke, zie Deelrapport 12). Hierbij moeten echter een aantal waarschuwingen gegeven worden:
 - Het gaat om zelfrapportage en het is waarschijnlijk dat wat men begrijpt onder bijvoorbeeld “systematische observatie” of “teamvergaderingen” erg kan verschillen
 - Er is geen onderscheid gemaakt tussen pedagogische of eerder administratieve ondersteuning
 - Voor een aantal locaties was het niet duidelijk of ze wel of niet ondersteund werden.
- Kenmerken van de geobserveerde kinderbegeleiders, zoals bevraagd bij de verantwoordelijke (zie Deelrapport 12).
 - Het gaat om drie dichotome variabelen die nagaan of de geobserveerde kinderbegeleider een sociaal diploma heeft, een hoger diploma heeft en de onthaalouderacademie gevolgd heeft en
 - Het aantal jaar ervaring in de opvanglocatie van de geobserveerde kinderbegeleider met de meeste jaren ervaring
- Kenmerken van de kinderen in de leefgroep: het gaat om het aantal kinderen met een andere thuistaal dan het Nederlands, zoals bevraagd bij de verantwoordelijke.
- De variatie aan activiteiten: Het gaat dan om de geobserveerde diversiteit aan ervaringsgebieden doorheen de hele voormiddag. Deze variabele is samengesteld op basis van de activiteitenlijsten die na de drie eerste CLASS-cycli werd ingevuld (voor meer info zie Deelrapport 11). De variabele is gemeten op een zes-puntenschaal, waarbij 1 staat voor weinig diversiteit en 6 voor een grote mate van diversiteit.

In onderstaande Tabellen 11 tot 13 gebruiken we een aantal ‘statistische parameters’.

We lichten ze kort toe: De B’s in de Tabellen zijn ongestandaardiseerde regressiecoëfficiënten met SE als bijhorende ‘standard error’. De interessante parameter is echter de beta-waarde (β). Dit zijn gestandaardiseerde regressie-coëfficiënten³³ en geven de sterkte van de verbanden weer, waarbij

- $\beta < .10$ een zwak verband aanduidt
- β rond de $.30$ een middelmatig verband aanduidt
- $\beta > .50$ een sterk verband aanduidt³⁴.

De * naast de β duidt het niveau van significantie aan:

* betekent $p < .05$ (er is maximaal 5% kans dat dit verband aan het toeval te wijten is)

** betekent $p < .01$ (er is maximaal 1% kans dat dit verband aan het toeval te wijten is)

*** betekent $p < .001$ (er is maximaal 0.1% kans dat dit verband aan het toeval te wijten is)

+ betekent dat het net niet significant is op het 0.5 niveau maar dat er wel een trend is (er is maximaal 10% kans dat dit verband aan het toeval te wijten is).

³³ Dit betekent dat beta’s onderling onmiddellijk te vergelijken zijn met elkaar in effectgrootte, terwijl dit voor de B’s niet geldt. Bijv. een β van $.30$ is groter dan een β van $.10$ in effect. Dit kan je niet zeggen van een B-waarde (dus een B van $.30$ is niet noodzakelijk groter in effect dan een B van $.10$). De effectgrootte bij de ‘B’s’ hangt ook samen met de SE en de verhouding.

³⁴ Kline, R.B. (2005). *Principles and practice of structural equation modeling* (2nd.). New York: Guilford Press.

De R^2 geeft aan welk deel van de variantie in de scores verklaard wordt door alle variabelen samen.

We geven hieronder de Tabellen, eerst voor de volledige steekproef (Tabel 11) en vervolgens opgesplitst naar opvangvorm (Tabel 12 en 13). Vervolgens bespreken we de Tabellen.

Tabel 11. Meervoudige analyses voor welbevinden en betrokkenheid voor de totale steekproef

Totale steekproef (N = 400)	Welbevinden			Betrokkenheid		
	R = .414			R = .410		
	R ² = .134***			R ² = .130***		
	B	SE B	β	B	SE B	β
Opvangvorm	.025	.054	.043	-.067	.098	-.064
Subsidieltrap (IKT/niet IKT)	.040	.039	.062	.079	.071	.068
Adult child ratio	-.017	.010	-.108+	-.038	.018	-.138*
Grootte van de opvanglocatie	.000	.001	-.028	-.001	.002	-.033
Groepsgrootte	-.019	.006	-.275**	-.027	.011	-.212*
Aantal gezichten	.004	.011	.027	.019	.019	.066
Pedagogische ondersteuning	-.013	.026	-.027	.037	.047	.042
Sociaal diploma aanwezig	-.044	.037	-.077	-.065	.067	-.063
Hoger diploma aanwezig	.033	.041	.046	.109	.074	.083
Aantal jaren ervaring in de setting	.001	.002	.023	.001	.004	.023
% kinderen met andere thuistaal	-.018	.012	-.081	-.020	.022	-.050
Diversiteit aan ervaringsgebieden	.030	.014	.120*	.032	.025	.071
Onthaalouderacademie gevolgd	.070	.052	.073	-.021	.095	-.012
Leeftijd (Infant of Toddler)	.084	.034	.141*	.180	.062	.168**

*** p < .001, ** p < .01, * p < .05, + p < .10

Tabel 12. Meervoudige analyses voor welbevinden en betrokkenheid voor gezinsopvang

Gezinsopvang (N = 200)	Welbevinden			Betrokkenheid		
	R = .465			R = .505		
	R ² = .155***			R ² = .196***		
	B	SE B	β	B	SE B	β
Subsidieltrap (IKT/niet IKT)	-.073	.067	-.085	-.112	.117	-.073
Grootte van de opvanglocatie	-.085	.016	.174*	.051	.020	.219*
Groepsgrootte	.023	.011	-.473***	-.172	.027	-.538***
Aantal gezichten	-.008	.020	-.029	-.009	.035	-.018
Pedagogische ondersteuning	-.013	.036	-.027	.082	.063	.100
Sociaal diploma aanwezig	-.038	.054	-.059	-.099	.095	-.086
Hoger diploma aanwezig	.057	.068	.071	.123	.119	.086
Aantal jaren ervaring in de setting	.002	.003	.066	.005	.005	.073
% kinderen met andere thuistaal	-.024	.017	-.107	-.009	.029	-.023
Diversiteit aan ervaringsgebieden	-0.00	.021	.000	.008	.036	.016
Onthaalouderacademie gevolgd	.065	.076	.064	.043	.132	.024
Leeftijd (Infant of Toddler)	.113	.045	.188*	.204	.079	.190*

*** p < .001, ** p < .01, * p < .05, + p < .10

Tabel 13. Meervoudige analyses voor welbevinden en betrokkenheid voor groepsopvang

Groepsopvang (N = 200)	Welbevinden			Betrokkenheid		
	R = .437			R = .372		
	R ² = .113**			R ² = .056°		
	B	SE B	β	B	SE B	β
Subsidietrapp (IKT/niet IKT)	.135	.051	.249**	.246	.094	.251*
Adult child ratio	.006	.012	.050	.004	.022	.017
Grootte van de opvanglocatie	.000	.001	-.039	-.001	.002	-.051
Groeps grootte	-.021	.006	-.296**	-.027	.012	-.218*
Aantal gezichten	-.004	.012	-.028	.002	.023	.006
Pedagogische ondersteuning	.006	.039	.012	.009	.072	.011
Sociaal diploma aanwezig	-.049	.053	-.080	-.009	.099	-.008
Hoger diploma aanwezig	.026	.051	.042	.110	.094	.097
Aantal jaren ervaring in de setting	-.004	.003	-.120	-.006	.006	-.103
% kinderen met andere thuistaal	-.006	.017	-.029	-.028	.032	-.076
Diversiteit aan ervaringsgebieden	.038	.019	.173*	.022	.036	.055
Onthaalouderacademie gevolgd	.064	.071	.075	-.133	.132	-.087
Leeftijd (Infant of Toddler)	.080	.051	.145	.237	.095	.238*

*** p < .001. ** p < .01. * p < .05. + p < .10

Uit de bovenstaande Tabellen kunnen we besluiten dat:

- 1) De eerder vastgestelde verschillen tussen gezins- en groepsopvang verdwijnen wanneer gecontroleerd wordt voor andere variabelen. Niet de opvangvorm maar andere variabelen verklaren de vastgestelde verschillen in welbevinden en betrokkenheid die in de verkennende (beschrijvende) analyses naar voren kwamen.
- 2) Verder merken we dat allerlei variabelen samen de kwaliteit beïnvloeden. In de totale steekproef verklaren de opgenomen variabelen 13% van de vastgestelde verschillen in welbevinden en 13% van de verschillen voor betrokkenheid. In de gezinsopvang ligt de verklaarde variantie zelfs nog iets hoger (15% voor welbevinden, 19% voor betrokkenheid). In de groepsopvang is alleen de verklaarde variantie voor welbevinden betekenisvol.
- 3) *Groeps grootte* (dit is het aantal kinderen aanwezig in de groep tijdens de halve dag observatie) is een belangrijke voorspeller voor zowel welbevinden als betrokkenheid. De trend is hierbij dat hoe groter de groep is, hoe lager het welbevinden en de betrokkenheid. Ook bij opsplitsing naar opvangvorm blijft deze trend behouden. Dit zien we ook weerspiegeld in de Figuren 11 en 12 in deel 3 van dit rapport.
- 4) Het *aantal kinderen per kinderbegeleider* (adult child ratio) speelt een rol bij de totale steekproef. Er is hierbij een significante negatieve samenhang met betrokkenheid. Voor welbevinden is die samenhang bijna significant. Dit wijst op lagere scores voor welbevinden en betrokkenheid bij leefgroepen met meer kinderen per begeleider. Ook bij de verkennende analyses uit deel 3 (zie Figuren 13 en 14) kwam en dalende trend maar ook een grillig patroon naar voor.
- 5) In de gezinsopvang is *het verwachte* aantal kinderen in de week van de observatie (uitgedrukt via grootte van de opvanglocatie) een voorspeller voor welbevinden en betrokkenheid. Voor groepsopvang is dit niet het geval. In gezinsopvang lijkt een variatie aan kinderen een stimulerend effect te hebben op welbevinden in betrokkenheid. Een grotere variatie aan kinderen die in de loop van de week beroep doen op de opvang bevat daar een aantal kansen en stimulansen voor welbevinden en betrokkenheid (bijv. individuele kinderen en ouders die nieuwe prikkels, ideeën en activiteiten,... inbrengen). Mogelijks is dit het prikkeleffect van de variatie. Een verklaring waarom we dit positief effect niet langer vaststellen in groepsopvang kan te maken hebben met het feit dat zowel de

groepsgrootte als het aantal verwachte kinderen in de week van de observatie er sowieso heel wat groter is en dat de variatie er dus sowieso aanwezig is. Uit Deelrapport 12 weten we ook dat de variatie in gezinsopvang beperkter is dan in groepsopvang en allicht net daardoor ook nog haalbaar en behapbaar is om er bewust en mee om te springen (zowel voor kinderen als voor de kinderbegeleider).³⁵

- 6) De *gemiddelde leeftijd van de kinderen* in de leefgroep is een voorspeller voor welbevinden en betrokkenheid, zowel in de totale steekproef als opgesplitst naar opvangvorm. De trend is dat welbevinden en betrokkenheid toenemen als de gemiddelde leeftijd in de groep hoger is (in het bijzonder als de meerderheid van de kinderen in de groep 18 maand of ouder is). De enige uitzondering hierop is de samenhang tussen welbevinden en leeftijd in de groepsopvang. Dat is niet langer significant.
- 7) *De diversiteit aan ervaringsgebieden*, dit is de variatie aan activiteiten, hangt samen met een hoger welbevinden, zowel in de totale steekproef als in de groepsopvang. In de gezinsopvang verdwijnt dit effect.
- 8) Tot slot zien we dat in de groepsopvang ook *de subsidietrap (IKT/niet IKT)* een belangrijke positieve voorspeller is: wie een IKT-subsidie krijgt doet het zowel voor welbevinden als voor betrokkenheid beter. Die vaststelling zien we niet in de gezinsopvang of in de totale steekproef. Daar zien we geen kwaliteitsverschil tussen locaties met en zonder IKT. Dat de invloed van de subsidietrap (IKT/niet IKT) overeind blijft in de groepsopvang is des te opmerkelijk, omdat net daar de verschillen tussen IKT en niet-IKT erg uitgesproken zijn: IKT voorzieningen hebben een ander publiek aan kinderen dan niet IKT-voorzieningen. Er zijn in verhouding bijv. veel meer anderstalige kinderen³⁶.

³⁵ Het aantal verwachte kinderen in de week van de observatie voor de hele opvanglocatie heeft in gezinsopvang een andere betekenis dan in de groepsopvang (zie Deelrapport 12). In gezinsopvang is er steeds maar één leefgroep. In groepsopvang zijn er gemiddeld 2.31 leefgroepen. In gezinsopvang is het aantal verwachte kinderen in de week 6.86 (SD: 2.27), in de groepsopvang is dat – voor de hele opvanglocatie 33.35 (SD: 26.34). Maar ook als we op het niveau van de geobserveerde leefgroep kijken, zien we – wat ook te verwachten is - in gezinsopvang significant minder verschillende kinderen opgevangen worden in één groep: gemiddeld komen er in één week 6.86 (SD: 2.27) verschillende kinderen in de groep bij een onthaalouder, versus gemiddeld 16.86 (SD: 6.46) in één groep in de groepsopvang. In gezinsopvang worden maximum 16 verschillende kinderen opgevangen in één groep in één week (en minimum 2). In groepsopvang gaat het om maximum 36 kinderen in één leefgroep (en minimum 4 kinderen). Er zijn dus grote verschillen in grootte tussen gezins- en groepsopvang op dat vlak. Ook wat groepsgrootte betreft zijn er grote verschillen. In gezinsopvang gaat het gemiddeld om 5.06 (SD: 1.64) kinderen. In groepsopvang gaat het gemiddeld om 10.79 (SD: 3.84) kinderen. Kortom, in de groepsopvang is de groepsgrootte gemiddeld dubbel zo groot als in gezinsopvang en is het aantal verwachte kinderen, zowel voor de hele locatie maar ook voor de leefgroep heel wat groter dan in gezinsopvang. Toch is het ook voor gezinsopvang zinvol om zowel groepsgrootte als aantal verwachte kinderen in de week van de observatie op te nemen (de correlatie tussen de twee variabelen is .512, $p < .001$).

³⁶ De helft van de geobserveerde leefgroepen zonder IKT heeft geen enkel kind met een andere thuistaal. Voor de groepen met IKT is dat 20%. Omgekeerd heeft iets meer dan 1% van de leefgroepen in de groepsopvang zonder IKT de helft of meer kinderen met een andere thuistaal, en is dit het geval in ruim 20% van de leefgroepen in groepsopvang met IKT (zie Deelrapport 12).

5. Besluit

Welbevinden en betrokkenheid zijn twee essentiële, van elkaar te onderscheiden aspecten van kwaliteit. Ze drukken uit in welke mate kinderen zich goed voelen in de opvang (welbevinden) en geboeid en geconcentreerd bezig kunnen zijn (betrokkenheid). Het zijn geen aspecten die uitsluitend toe te schrijven zijn aan een persoon, maar ze zijn de uitkomst van een samenspel tussen de persoon met al zijn eigenschappen en achtergrond en een welbepaalde situatie. Dit zien we ook in dit rapport. De opgenomen verklarende variabelen in deel 4 voorspellen samen maar liefst 11 tot 19% van de vastgestelde schommelingen in welbevinden en betrokkenheid. Dit is opmerkelijk omdat het vooral gaat om belangrijke randvoorwaarden (in hoofdzaak contextelementen). Naast deze voorspellers zullen ook kindkenmerken en proceskenmerken (zoals de leef- en leeromgeving en de mate van educatieve en emotionele ondersteuning)³⁷ een invloed uitoefenen op de vastgestelde verschillen in welbevinden en betrokkenheid.

Welbevinden is doorgaans matig tot goed te noemen in de Vlaamse en Brusselse kinderopvang. Het niveau van betrokkenheid daarentegen is een reden tot bezorgdheid. Die is doorgaans matig tot laag. Dit betekent dat in de omgeving en aanpak van kinderen heel wat kansen onvoldoende benut worden om kinderen uit te dagen en te stimuleren. In Deelrapport 10 stelden we vast dat men vooral kansen tot educatieve ondersteuning laat liggen op momenten van vrij spel en tijdens eetmomenten. In Deelrapport 11 zagen we dat ook de omgeving, en dan vooral het basisaanbod, in veel gevallen laag tot matig is. Dit zijn belangrijke aandachtspunten.

De aanvankelijk vastgestelde verschillen tussen gezins- en groepsopvang verdwijnen, wanneer we ook controleren voor andere variabelen. Met andere woorden, de vastgestelde verschillen worden niet door de opvangvorm, maar door andere factoren verklaard. In dit rapport hebben we toch de opvangvormen apart onderzocht, omdat voor beide opvangvormen een aantal voorspellers sterker spelen. Zo zien we bijv. dat in groepsopvang het krijgen van subsidie een positieve voorspeller is voor welbevinden en betrokkenheid. Iets wat in de gezinsopvang minder speelt.

Het is van belang te blijven investeren in kleine groepen met voldoende begeleiders. Er is een negatieve samenhang tussen groepsgrootte en het gemiddelde voor welbevinden en betrokkenheid. Dit blijft ook overeind als we opsplitsen voor opvangvorm. Een context waarin een eerder groot aantal kinderen deel uitmaken van één leefgroep en in één ruimte verblijven heeft op zich een negatieve impact. De samenhang tussen de adult-child ratio enerzijds en welbevinden en betrokkenheid anderzijds is minder eenduidig. Er is een trend dat leefgroepen met meer kinderen per begeleider het iets minder goed doen voor welbevinden en betrokkenheid, maar tegelijk is dit een grillig patroon. In de verkennende analyses (deel 3.6) zagen we ook een lichte stijging vanaf 14 kinderen en opnieuw vanaf 21 kinderen. Mogelijks wordt die trend verklaard doordat er dan een kinderbegeleider bij komt.

Ook de leeftijd (Infant- of Toddlergroep) is een positieve voorspeller voor welbevinden en betrokkenheid. Dit blijft bevestigd in de meervoudige analyses. Zowel voor de totale steekproef als wanneer opgesplitst wordt naar opvangvorm blijkt leeftijd een verklarende variabele, met uitzondering voor welbevinden in de groepsopvang, daar is dit is niet langer betekenisvol. Mogelijke verklaringen voor dit leeftijdseffect zijn dat Infantgroepen (meerderheid van de kinderen is jonger dan 18 maand) gemiddeld genomen allicht minder vertrouwdheid hebben met de opvang dan de Toddlergroepen (meerderheid van de kinderen is ouder dan 18 maand).

³⁷ In Deelrapport 14 wordt een overzicht gegeven van de samenhang tussen de verschillende procesvariabelen.

Bij de jongste leeftijdsgroepen zullen allicht ook vaker niet mobiele kinderen (baby's) aanwezig zijn die voor zorg en spel meer afhankelijk zijn van de aanwezige begeleiders³⁸. Ook stellen we in Deelrapport 11 vast dat zowel het totale aanbod als de mate dat er uitbreidingen aan materiaal en activiteiten gebeuren significant lager is Infant- dan in Toddlergroepen. Dit kan een negatieve impact hebben op de betrokkenheid. Vanuit de competenties en interesses van baby's is het te verwachten dat er minder breed aanbod denkbaar is en dat het meer gaat over de juiste keuzes maken. Stimulerend tussenkomen bij interacties (en sowieso het aantal interventies door volwassenen) is dan bijzonder beslissend en des te meer bij de jongste (nog niet mobiele) kinderen. Ze kunnen immers nog niet autonoom materialen nemen. En dit vormt een aandachtspunt: het aantal en de kwaliteit van de uitbreidingen met materialen en activiteiten ligt betekenisvol lager in Infantgroepen. In Deelrapport 10 stelden we bovendien ook vast dat de educatieve ondersteuning een belangrijk aandachtspunt is en doorgaans (zowel in Infant- als Toddlergroepen) laag scoort. Allicht vormen al deze factoren samen mee een verklaring voor de lagere scores voor welbevinden en betrokkenheid bij Infantgroepen.

Verder stellen we, uitsluitend voor gezinsopvang, een op het eerste zicht vreemd patroon vast: *groeps grootte* (dit is het aantal aanwezige kinderen tijdens de observatie) heeft een negatieve invloed op welbevinden en betrokkenheid, terwijl het verwachte aantal kinderen in de week van de observatie een positieve invloed heeft. In groepsopvang en de totale steekproef verdwijnt dit effect. In Deelrapport 11 stellen we hetzelfde patroon vast voor Omgeving. De negatieve invloed van groeps grootte wordt allicht verklaard doordat een grotere groep ook meer organisatorische en managementvaardigheden vraagt en dit in de gezinsopvang door één persoon opgevangen moet worden, waar dit in groepsopvang met collega's gedeeld kan worden. De positieve invloed van het verwachte aantal kinderen heeft mogelijks te maken met het prikkeleffect van variatie.

Mogelijks is er een minimale variatie aan kinderen nodig om tot een rijkere omgeving te komen. Een zekere variatie aan kinderen (en hun ouders) brengt nieuwe ideeën, materialen, activiteiten,... in, met een positieve impact op het welbevinden en de betrokkenheid. Vervolgonderzoek zou - bij bevraging van onthaalouders – hier expliciet naar kunnen polsen door bijv. een vraag op te nemen in welke mate onthaalouders een variatie aan kinderen als een meerwaarde ervaren voor de kinderen en hun werking. Ook zou een verhoudingsmaat samengesteld kunnen worden (bijv. vergunde capaciteit/ingeschreven kinderen in de leefgroep) om verder na te gaan wat er daadwerkelijk speelt.

Tot slot is in de groepsopvang ook de subsidietrapp (IKT/niet IKT) een belangrijke positieve voorspeller. Dat subsidietrapp (IKT/niet IKT) in gezinsopvang niet overeind blijft, betekent niet noodzakelijk dat de subsidietrapp (IKT/niet IKT) er niet toe doet. Er zijn immers nog meer verschillen tussen wel en niet IKT dan enkel de subsidietrapp (zoals profiel van de kinderen die er aanwezig zijn, de omkadering, de grootte van de voorziening,...). Uit Deelrapport 12 blijkt dat opvanglocaties met IKT een significant ander publiek hebben. Zo vangen ze significant meer kinderen op met een andere thuistaal. Enkele voorbeelden: twee derde van de onthaalouders zonder IKT hebben geen enkel kind met een andere thuistaal. Bij onthaalouders met IKT is dat in slechts de helft van de locaties het geval. In de groepsopvang zijn de verschillen nog meer uitgesproken. Daar heeft de helft van de geobserveerde leefgroepen zonder IKT geen enkel kind met een andere thuistaal; voor de groepen met IKT is dat 20%. Omgekeerd heeft iets meer dan 1% van de leefgroepen in de groepsopvang zonder IKT de helft of meer kinderen met een

³⁸ We stellen het leeftijdseffect ook vast als we de beschrijvende gegevens op kindniveau bekijken in Bijlage 6.8. Van elk geobserveerd kind is daar genoteerd of het ging om een baby of om een looper. Lopers doen het zowel voor welbevinden als voor betrokkenheid significant beter dan baby's. De t-test wijst er bovendien op dat het gaat om een zeer sterk statistisch effect.

andere thuistaal, en is dit het geval in ruim 20% van de leefgroepen in groepsopvang met IKT. Het is dus mogelijk dat subsidieniveau wel een gunstige invloed heeft, maar dat die niet zo duidelijk naar voor komt omdat wie meer subsidies heeft ook een ander publiek heeft dan niet- IKT voorzieningen. Het is alleszins zo dat locaties met IKT een gelijke kwaliteit kunnen garanderen dan locaties zonder IKT, ondanks een meer heterogene groep. In de groepsopvang is er zelfs sprake van een iets betere kwaliteit. Dit is opmerkelijk. Het is best mogelijk dat kinderen uit een gepriviligeerd milieu makkelijker hogere scores halen voor welbevinden en betrokkenheid omdat hun exploratiedrang meer gestimuleerd wordt en hun thuiservaringen ruimer zijn, waardoor ze ook meer signalen geven waarop volwassenen kunnen inspelen. Ook is het denkbaar dat het voor opvanglocaties moeilijker is om voor kinderen met een andere thuistaal een omgeving te scheppen die een voldoende mate van welbevinden kan garanderen. In de meervoudige analyses wordt dit voor de totale steekproef en de gezinsopvang niet bevestigd, maar in de groepsopvang, waar de verschillen meer uitgesproken zijn, stellen we vast dat ook in de meervoudige analyses subdierap (IKT/niet IKT) een belangrijke voorspeller blijft: IKT voorzieningen in groepsopvang doen het beter wat welbevinden en betrokkenheid betreft dan niet- IKT voorzieningen. Dit is des te opmerkelijk omdat we in Deelrapport 12 vaststelden dat net de groepsopvang ook een zwaardere draaglast heeft. Het is dan ook van belang om te blijven investeren in een voldoende hoog subsidieniveau.

6. Bijlagen

6.1 Aantal geobserveerde cycli en kinderen per opvangvorm en type

Tabel 14. Aantal geobserveerde kinderen voor welbevinden en betrokkenheid per opvangvorm en per opvangtype

	Gezinsopvang		Groepsopvang		Totaal
	AOO	ZOO	EKDV	ZKDV	
N observaties	1464 [22%]	1516 [23%]	1789 [27%]	1809 [27%]	6578

Tabel 15. Aantal uitgevoerde observatiecycli per opvangtype

	AOO	ZOO	EKDV	ZKDV	Totaal	N geobs. Knd
Cyclus 1	99	100	100	98	397	1695
Cyclus 2	99	99	100	100	398	1701
Cyclus 3	99	100	99	99	397	1729
Cyclus 4	96	94	87	92	369	1453
TOTAAL	393	395	386	389	1561	6578

6.2 Beschrijvende scores voor welbevinden en betrokkenheid (niet gewogen)

Tabel 16. Gemiddelde en SD voor de scores van welbevinden en betrokkenheid voor de totale steekproef en per opvangvorm

	Algemeen totaal (N = 400)			t-test	Gezinsopvang (N = 200)			Groepsopvang (N = 200)		
	M	SD	Min-Max		M	SD	Min-Max	M	(SD)	Min-Max
Welbevinden	3.39	.30	2.57-4.38	t(398)=5.21***	3.47	.31	2.67-4.38	3.32	.27	2.57-4.38
Betrokkenheid	2.76	.52	1.51-4.19	t(398)=5.38***	2.90	.52	1.62-4.19	2.63	.48	1.51-4.02

*** p < .001, ** p < .01, * p < .05

Tabel 17. Percentielscores voor de scores van welbevinden en betrokkenheid

Percentiel	Min.	Pc 5	Pc 10	Pc 25	Pc 50	Pc 75	Pc 90	Pc 95	Max.
Welbevinden	2.57	2.97	3.03	3.19	3.375	3.57	3.765	3.90	4.38
Betrokkenheid	1.51	1.93	2.10	2.38	2.73	3.13	3.44	3.70	4.19

Tabel 18. Gemiddelde en SD voor de scores van welbevinden en betrokkenheid per subsidietrap (IKT/niet IKT)

	t-test	Geen IKT (N = 160)		IKT (N = 239)	
		M	SD	M	(SD)
Welbevinden	t(397)=.150, ns	3.41	.32	3.37	.28
Betrokkenheid	t(397)= 1.370, ns	2.77	.52	2.76	.52

*** p < .001, ** p < .01, * p < .05

Tabel 19. Gemiddelde en SD voor scores van welbevinden en betrokkenheid per leeftijd

	t-test	Infant (N = 167, 42%)		Toddler (N = 233, 58%)	
		M	SD	M	(SD)
Welbevinden	t(398)= -2.755**	3.34	.31	3.42	.29
Betrokkenheid	t(398)= -3.164**	2.67	.51	2.83	.51

*** p < .001, ** p < .01, * p < .05

Tabel 20. Gemiddelde en SD voor scores van welbevinden en betrokkenheid per leeftijd en per opvangvorm

	t-test	Gezinsopvang (N = 200)				Groepsopvang (N = 200)			
		Infant (N = 89, 44%)		Toddler (N = 111, 56%)		Infant (N = 78, 39%)		Toddler (N = 122, 61%)	
		M	SD	M	SD	M	SD	M	SD
Welbevinden	t(198)= -1.645, ns	3.43	.30	3.50	.31	3.25	.29	3.36	.24
Betrokkenheid	t(198)= -2.275*	2.81	.50	2.97	.52	2.51	.48	2.70	.47

*** p < .001, ** p < .01, * p < .05

6.3 Gewogen verdeling (percentages) voor welbevinden en betrokkenheid

Tabel 21. Gewogen verdeling (%) van scores voor welbevinden en betrokkenheid voor de totale steekproef en per opvangvorm

SCORE	Welbevinden			Betrokkenheid		
	Totale steekproef	Gezins-opvang	Groeps-opvang	Totale steekproef	Gezins-opvang	Groeps-opvang
1.00 - 1.49						
1.50 - 1.99				7.7	4.4	9.6
2.00 - 2.49				26.3	19.3	30.6
2.50 - 2.99	7.4	5.3	8.6	37.6	36.1	38.5
3.00 - 3.49	63.1	56.2	67.4	20.6	26.1	17.1
3.50 - 3.99	27.1	33.7	23	6.5	11.0	3.8
4.00 - 4.49	2.5	4.8	1.0	1.4	3.0	0.4
4.50 - 4.99						
5.00						

Tabel 22. Gewogen verdeling van scores voor welbevinden en betrokkenheid naar laag – matig en hoog voor de totale steekproef

	Totale steekproef		
	Laag [< 2.50]	Matig [$2.50-3.49$]	Hoog [> 3.50]
Welbevinden	0	70,5	29,6
Betrokkenheid	34	58,2	7,9

Tabel 23. Gewogen verdeling (%) van scores voor welbevinden en betrokkenheid per subsidietrapp (IKT/niet IKT)

SCORE	Welbevinden		Betrokkenheid	
	Geen IKT	IKT	Geen IKT	IKT
1.00 - 1.49				
1.50 - 1.99			9.2	7
2.00 - 2.49			30.6	24.5
2.50 - 2.99	9.2	6.6	39	37
3.00 - 3.49	62.9	63.2	18.9	21.3
3.50 - 3.99	26.1	27.5	1.8	8.5
4.00 - 4.49	1.8	2.7	0.5	1.7
4.50 - 4.99				
5.00				

Tabel 24. Gewogen verdeling (%) van scores voor welbevinden en betrokkenheid per leeftijd

SCORE	Welbevinden		Betrokkenheid	
	Infant	Toddler	Infant	Toddler
1.00 - 1.49				
1.50 - 1.99			12.1	5.0
2.00 - 2.49			28.1	25.2
2.50 - 2.99	11.4	4.9	37.4	37.7
3.00 - 3.49	66.1	61.3	16.4	23.0
3.50 - 3.99	20.1	31.2	5.2	7.3
4.00 - 4.49	2.3	2.5	0.9	1.7
4.50 - 4.99				
5.00				

6.4 Gewogen beschrijvende gegevens opgedeeld naar percentielen

Tabel 25. Gewogen percentielscores voor welbevinden

Percentiel	Min.	Pc 5	Pc 10	Pc 25	Pc 50	Pc 75	Pc 90	Pc 95	Max.
Totale steekproef (N = 400)	2.57	2.94	3.03	3.16	3.34	3.54	3.72	3.79	4.38
Gezinsopvang (N = 200)	2.67	2.97	3.08	3.23	3.42	3.63	3.78	4.00	4.38
Groepsopvang (N = 200)	2.57	2.89	3.01	3.13	3.30	3.47	3.65	3.77	4.38
Geen IKT (N = 120)	2.57	2.84	3.00	3.15	3.33	3.53	3.64	3.78	4.38
IKT (N = 280)	2.74	2.97	3.03	3.18	3.36	3.57	3.75	3.81	4.38

Tabel 26. Gewogen percentielscores voor betrokkenheid

Percentiel	Min.	Pc 5	Pc 10	Pc 25	Pc 50	Pc 75	Pc 90	Pc 95	Max.
Totale steekproef (N = 400)	1.51	1.86	2.07	2.35	2.65	3.10	3.40	3.62	4.19
Gezinsopvang (N = 200)	1.65	2.01	2.26	2.51	2.85	3.20	3.56	3.86	4.19
Groepsopvang (N = 200)	1.51	1.83	2.02	2.27	2.59	2.95	3.33	3.45	4.02
Geen IKT (N = 120)	1.67	1.75	2.04	2.27	2.58	2.94	3.32	3.40	4.13
IKT (N = 280)	1.51	1.93	2.10	2.38	2.74	3.14	3.51	3.68	4.19

6.5 Overzicht van T-testen en F-testen bij deel 3 (verkenning)

In deel 3.2 tot 3.7 zijn zijn heel wat verbanden verkend tussen welbevinden en betrokkenheid enerzijds en een aantal structurele elementen anderzijds. Om na te gaan of de vastgestelde bivariate verbanden statistisch significant zijn, zijn t-tests (bij dichotome variabelen) of F-tests (bij meer dan twee variabelen) gebruikt³⁹. Hieronder geven we de resultaten van deze tests weer en de interpretatie van het biviaat verband. De gemiddelde scores zijn in het rapport zelf opgenomen.

Tabel 27. Resultaten van t-tests en F-test voor welbevinden

Structurele elementen:		Bivariaat verband wijst op
Opvangvorm	t(398)=4.557***	Gezinsopvang > Groepsopvang
Subsidietrapp (IKT/niet IKT)	t(397)=1.830. ns	Niet significant
Subsidietrapp (IKT/niet IKT) en gezinsopvang	t(198) = 1.224. ns	Niet significant
Subsidietrapp (IKT/niet IKT) en groepsopvang	t(197) = -1.246. ns	Niet significant
Subsidietrapp (IKT/niet IKT) en Infant	t(148) = -2.308*	IKT > Geen IKT
Subsidietrapp (IKT/niet IKT) en Toddler	t(248) = -1.281. ns	IKT > Geen IKT
Leeftijd	t(398)=-2.767 **	Toddler > Infant
Leeftijd en gezinsopvang	t(198)= -1.255.ns	Niet significant
Leeftijd en groepsopvang	t(198)=-2.608**	Toddler > Infant
Groepsindeling	F(2, 397)= 4.397*	Vertikaal > semi-vertikaal (.026)* Horizontaal > Semi-vert (.036)*
Groepsindeling en gezinsopvang	F(2,197)= 5.779**	Vertikaal > semi-vertikaal (.019)* Horizontaal > Semi-vert (.012)*
Groepsindeling en groepsopvang	F(2, 196) = 1.588. ns	Niet significant

*** p < .001, ** p < .01, * p < .05

Tabel 28. Resultaten van t-tests en F-test voor betrokkenheid

Structurele elementen:		Bivariaat verband wijst op
Opvangvorm	t(398)=5.351***	Gezinsopvang > Groepsopvang
Subsidietrapp (IKT/niet IKT)	t(397)=2.814**	IKT > Geen IKT
Subsidietrapp (IKT/niet IKT) en gezinsopvang	t(198) = .339. ns	Niet significant
Subsidietrapp (IKT/niet IKT) en groepsopvang	t(197) = -1.725. ns	Niet significant
Subsidietrapp (IKT/niet IKT) en Infant	t(148) = -2.336*	IKT > Geen IKT
Subsidietrapp (IKT/niet IKT) en Toddler	t(248) = -2.480*	IKT > Geen IKT
Leeftijd	t(398)=-2.779 **	Toddler > Infant
Leeftijd en gezinsopvang	t(198)= -1.224. ns	Niet significant
Leeftijd en groepsopvang	t(198)=-2.689**	Toddler > Infant
Groepsindeling	F(2, 397)= 1.006. ns	Niet significant
Groepsindeling en gezinsopvang	F(2, 197) = 1.016. ns	Niet significant
Groepsindeling en groepsopvang	F(2, 196) = 1.546. ns	Niet significant

*** p < .001, ** p < .01, * p < .05

³⁹ T-tests worden gebruikt om de gemiddelde scores tussen 2 groepen te vergelijken (bijv. is het welbevinden hoger in gezins- of groepsopvang). Een F-test doet hetzelfde maar bij scores voor drie of meer groepen (bijv. is welbevinden hoger in verticale, horizontale of semi-verticale groepen?).

6.6 Alternatieve voorstelling van de relatie tussen welbevinden, betrokkenheid en groepsgrootte

In totaal zijn 400 leefgroepen geobserveerd. Als we het aantal geobserveerde groepen opdelen in vier min of meer gelijke categorieën, nl.

- een categorie kleine groepen [groepen met één tot vijf kinderen (103 groepen, 26%)],
- een categorie gemiddeld klein [groepen met zes tot acht kinderen (123 groepen, 31%)],
- een categorie gemiddeld groot [groepen met negen tot dertien kinderen (123 groepen, 31%)]
- een categorie grote groepen [groepen met veertien of meer kinderen (52 groepen, 13%)]

Dan stellen we vast dat de kleinste groepen (één tot vijf kinderen) het significant beter doen voor welbevinden ($M = 3.51$, $SD: .32$) en voor betrokkenheid ($M = 2.97$, $SD: .53$). Voor betrokkenheid doen de groepen met zes tot acht kinderen ($M = 2.73$, $SD: .51$) het ook significant beter dan de grotere groepen en scoren ze significant lager dan de kleinste groepen. Bij opsplitsing naar opvangvorm blijven de kleinere groepen het significant beter doen, met uitzondering van betrokkenheid in de groepsopvang. Daar stellen we geen significante verschillen meer vast, gekoppeld aan groepsgrootte. In groepsopvang zijn de kleine groepen van 1 tot 5 personen ook beperkt (nl 13 groepen of 6.5% van het totaal).

Tabel 29. Gemiddelde en SD voor gewogen scores voor welbevinden voor de totale steekproef en per opvangvorm, opgesplitst naar groepsgrootte (4 categorieën)

Welbevinden	Totaal (N = 400)			Gezinsopvang (N = 200)			Groepsopvang (N = 200)		
	N	M	SD	N	M	SD	N	M	SD
Groepen van 1 tot 5 kinderen	103	3.51	.32	114	3.50	.30	13	3.55	.43
Groepen van 6 tot 8 kinderen	123	3.36	.26	85	3.36	.27	47	3.36	.25
Groepen van 9 tot 13 kinderen	123	3.28	.24	1	3.37		99	3.28	.24
Groepen van 14 tot 23 kinderen	52	3.26	.25				42	3.26	.25
Totaal	400	3.36	.28	200	3.44	.29	200	3.32	.27
Significant verschil tussen:									
		1-5 knd en 6-8 knd		1-5 knd en 6-8 knd			1-5 knd en 9-13 knd		
		1-5 knd en 9-13 knd					1-5 knd en 14+ knd		
		1-5 knd en 14+ knd							

Tabel 30. Gemiddelde en SD voor gewogen scores voor betrokkenheid voor de totale steekproef en per opvangvorm, opgesplitst naar groepsgrootte (4 categorieën)

Betrokkenheid	Totaal (N = 400)			Gezinsopvang (N = 200)			Groepsopvang (N = 200)		
	N	M	SD	N	M	SD	N	M	SD
Groepen van 1 tot 5 kinderen	103	2.97	.53	114	3.00	.52	13	2.77	.57
Groepen van 6 tot 8 kinderen	123	2.73	.51	85	2.72	.49	47	2.74	.53
Groepen van 9 tot 13 kinderen	123	2.57	.43	1	2.79		99	2.57	.43
Groepen van 14 tot 23 kinderen	52	2.54	.49				42	2.54	.50
Totaal	400	2.72	.51	200	2.89	.52	200	2.62	.48
Significant verschil tussen:									
		1-5 knd en 6-8 knd		1-5 knd en 6-8 knd			Geen significante verschillen		
		1-5 knd en 9-13 knd							
		1-5 knd en 14+ knd							
		6-8 knd en 9-13 knd							

6.7 Overzicht van overige bivariate analyses

De onderstaande Tabel bevat alle variabelen waarvan het verband is nagegaan met enerzijds welbevinden en anderzijds betrokkenheid. Die verbanden zijn nagegaan op twee manieren: bij continue variabelen gebruiken we correlaties, bij dichotome variabelen (variabelen die bestaan uit 2 groepen) gebruiken we t-tests⁴⁰. In de onderstaande Tabel geven we alleen de statistisch significante resultaten weer⁴¹. Lege vakken wijzen dus op een niet significante bivariate relatie.

Tabel 31. Overzicht van bivariate analyses voor de totale steekproef en per opvangvorm

	Welbevinden			Betrokkenheid		
	Totale steekproef	Gezins-opvang	Groeps-opvang	Totale steekproef	Gezins-opvang	Groeps-opvang
Structurele kenmerken van opvanglocatie:						
Bestaansduur van de locatie						
Verandering ondergaan of niet						
Aantal verschillende kinderen in de hele opvanglocatie	-.193***			-.195***		
Aantal verschillende kinderen in de geobserveerde leefgroep	-.282***		-.193*	-.267***		-.229**
Aantal verschillende leefgroepen	-.132*			-.140**		
Grootte van het team	-.123*			-.156**		
Aantal verschillende medewerkers die met kinderen werken	-.117*			-.152**		
Aantal leidinggevenden	-.109*					
Opvangvormen:						
Inclusieve opvang						
Inclusieve opvang gesubsidieerd						
Flexibele opvang						
Flexibele opvang gesubsidieerd						
Occasionele opvang						
Occasionele opvang gesubsidieerd						
Pedagogische kenmerken op 5-puntenschaal (1 = nooit, 5 = wekelijks)						
Systematische observatie						
Documenteren				.114*		
Overleg met collega's						
Kindvrije uren						
Inspiratie in literatuur etc..						
Cursussen en vorming						
Andere voorzieningen bezoeken	.117*	.238**			.215**	
Pedagogische ondersteuning	-.109*	-.263***				
Functioneringsgesprekken						
Ouderbevraging			-.151*		.172*	
Systematische evaluatie						
Pedagogische steun – totaalscore (gemiddelde)						
Pedag. kenmerken op Ja/nee schaal (ja = komt minstens halfjaarlijks voor, nee = komt minder dan halfjaarlijks of niet voor)⁴²						
Systematische observatie						
Documenteren				Ja> nee **		Ja> nee *
Overleg met collega's						
Kindvrije uren						
Inspiratie in literatuur etc..	Ja< nee **	Ja < nee *				
Cursussen en vorming						
Andere voorzieningen bezoeken	Ja > nee ***	Ja > nee ***		Ja> nee **	Ja > nee ***	

⁴⁰ *Correlaties* zijn een maat die weergeven wat de mate van samenhang is tussen 2 variabelen (bijv. welbevinden en groepsmaat). De correlatie kan een waarde aannemen tussen - 1 en 1. Daarbij betekent 0: geen lineaire samenhang, +1: een perfecte positieve lineaire samenhang en -1: een perfecte negatieve lineaire samenhang. Hoe verder de correlatiecoëfficiënt verwijderd is van 0, hoe sterker de correlatie. Een bepaalde mate van statistische correlatie betekent niet altijd dat er ook een reël verband is tussen de twee variabelen.

T-tests worden gebruikt om de gemiddelde scores tussen 2 groepen te vergelijken (bijv. is het welbevinden hoger als de kinderbegeleider wel of geen sociaal diploma heeft).

⁴¹ De sterren achter het getal wijzen op de sterkte van de correlatie. Bij één ster is er max. 5% kans dat het gaat om een toeval, bij twee sterren is er max. 1% kans op toeval en bij 3 sterren is toeval nagenoeg uitgesloten.

⁴² De Ja-Nee schaal is geconstrueerd door de vijf-puntenschaal om als volgt om te vormen: Nee is een score 1 of 2 op de vijf-puntenschaal. Dit betekent dat iets niet of max. één keer in de loop van het voorbije half jaar aan bod is gekomen. Ja is de score 3, 4 of 5. Dat betekent dat iets minstens halfjaarlijks aan bod is gekomen. Hiermee gaan we na op de pedagogische kenmerken toevallig (antwoord 'Nee') of systematisch (antwoord 'Ja') gebeuren.

Pedagogische ondersteuning		Ja < nee **			
Functioneringsgesprekken				Ja > nee *	
Ouderbevraging					Ja > nee *
Systematische evaluatie					
Pedagogische visie aanwezig?		Ja < nee **			
Kenmerken van de leefgroep:					
Aantal aanwezige kinderen		-.315***	-.358***	-.221**	-.299***
Aantal begeleiders		-.260***		-.203**	-.230***
Adult child ratio		-.169***	-.350***		-.174***
Kenmerken van de kinderbegeleider:					
Aantal jaren ervaring in de opvang					.206*
Aantal jaren ervaring in de setting		.118*			.129**
Aantal jaren ervaring in een pedag. setting					
Aantal verschillende gezichten (begeleiders)		-.196***			-.153**
Aantal verschillende gezichten (totaal)		-.187***			-.141**
Hoger diploma aanwezig					
Sociaal diploma aanwezig		Nee > ja***			Nee > ja***
Onthaalouderacademie gevolgd					
PJK gevolgd					
Syntra opleiding gevolgd					
Kindkenmerken:					
Aantal kinderen uit eenoudergezin					
Aantal kinderen met thuistaal niet Nederlands		-.113**	-.151**		
Aantal kinderen met moeder geboren in ander land					
Aantal kinderen met beperking					
Aantal kinderen dat max. 2 halve dagen/week komt					
Ervaringsgebieden:					
Diversiteit aan ervaringsgebieden		.138**		.211**	

*** p < .001, ** p < .01, * p < .05

6.8 Beschrijvende statistiek op kindniveau (niet gewogen steekproef)

Welbevinden en betrokkenheid algemeen

In totaal beschikken we over 6578 registraties voor welbevinden en voor betrokkenheid. In onderstaande Tabellen beschrijven we de frequenties voor de verschillende scores.

Tabel 32. Gemiddelde en SD voor scores van welbevinden en betrokkenheid op kindniveau, totale steekproef

	M	SD	Min-Max
Welbevinden	3.37	.69	1-5
Betrokkenheid	2.72	1.11	1-5

Voor welbevinden liggen de meeste scores (66%) in de matige categorie (score 2+ t.e.m. 3+). In totaal krijgt 94.4% van de kinderen een score 2+ of hoger voor welbevinden. Voor betrokkenheid laten de gegevens een heel ander beeld zien. 41.9% van de geobserveerde kinderen krijgt een lage score voor betrokkenheid (1 t.e.m. 2). Wanneer we de matige scores (2+ t.e.m. 3+) hierbij rekenen, zien we dat 76.9% van de kinderen niet boven een score 3+ raken voor betrokkenheid.

Tabel 33. Frequentie en verdeling (%) van de scores voor welbevinden (N= 6578)

Welbevinden	Score	Frequentie	Percentage	Totaal %
Laag	1	110	1.7	5.7
	1+	51	0.8	
	2	212	3.2	
Matig	2+	222	3.4	66.3
	3	2419	36.8	
	3+	1714	26.1	
Hoog	4	1409	21.4	28.1
	4+	241	3.7	
	5	200	3.0	

Tabel 34. Frequentie en verdeling (%) van de scores voor betrokkenheid (N= 6578)

Betrokkenheid	Score	Frequentie	Percentage	Totaal %
Laag	1	692	10.5	41.9
	1+	752	11.4	
	2	1315	20.0	
Matig	2+	485	7.4	35.0
	3	1096	16.7	
	3+	714	10.9	
Hoog	4	1029	15.6	23.2
	4+	281	4.3	
	5	214	3.3	

Welbevinden en betrokkenheid naar opvangvorm

In Tabel 35 zien we dat het gemiddelde van alle individuele scores voor welbevinden 3.37 bedraagt ($SD = .69$). Het gemiddelde van alle individuele scores voor betrokkenheid bedraagt 2.72 ($SD = 1.11$). In de gezinsopvang liggen de gemiddelden voor welbevinden en

betrokkenheid significant hoger dan in de groepsopvang (respectievelijk 3.44 versus 3.31 en 2.84 versus 2.62). Ook voor betrokkenheid is het vastgestelde verschil tussen gezins- en groepsopvang betekenisvol.

Tabel 35. Gemiddelde en SD voor de scores van welbevinden en betrokkenheid op kindniveau per opvangvorm

	t-test	Gezinsopvang (N = 2980)			Groepsopvang (N = 3598)		
		M	SD	Min-Max	M	(SD)	Min-Max
Welbevinden	t(6576)=7.315***	3.44	.71	1-5	3.31	.67	1-5
Betrokkenheid	t(6576)=8.035***	2.84	1.09	1-5	2.62	1.11	1-5

*** p < .001, ** p < .01, * p < .05, p > .05, ns

Welbevinden en betrokkenheid naar geslacht

Op kindniveau zijn twee kenmerken in kaart gebracht: het geslacht en de leeftijd (baby of looper). Er zijn nagenoeg evenveel jongens (N = 3221) als meisjes (N = 3201) geobserveerd. Hiertussen vinden we geen significante verschillen voor welbevinden en betrokkenheid. Van 156 observaties is het geslacht onbekend. Geslacht heeft dus geen invloed op de scores voor welbevinden of betrokkenheid

Tabel 36. Gemiddelde en SD voor de scores van welbevinden en betrokkenheid op kindniveau per geslacht

	t-test	Jongen (N = 3221, 50%)			Meisje (N = 3201, 50%)		
		M	SD	Min-Max	M	SD	Min-Max
Welbevinden	t(6420) = -.252, ns	3.37	.69	1-5	3.37	.68	1-5
Betrokkenheid	t(6420) = .980, ns	2.75	1.10	1-5	2.72	1.11	1-5

*** p < .001, ** p < .01, * p < .05, p > .05, ns

Welbevinden en betrokkenheid naar leeftijd

Naar leeftijd vinden we wel significante verschillen voor welbevinden en betrokkenheid. Beide zijn hoger bij de oudere kinderen. De leeftijd is via een dichotome variabele in beeld gebracht. Tijdens de observatie is telkens genoteerd of het geobserveerde kind al dan niet kon lopen. Dit betekent dat we geen absoluut leeftijds criterium hanteren, maar wel een onderscheid kunnen maken tussen 'baby's' en 'lopers'. Drie vierde van de observaties is verricht bij lopers (N = 4697), een vierde bij baby's (N = 1585). Van 296 observaties is de leeftijd onbekend.

Tabel 37. Gemiddelde en SD voor de scores van welbevinden en betrokkenheid op kindniveau per leeftijd

	t-test	Baby (N = 1585, 25%)			Loper (N = 4697, 75%)		
		M	SD	Min-Max	M	SD	Min-Max
Welbevinden	t(6280) = -12.916 ***	3.18	.73	1-5	3.44	.66	1-5
Betrokkenheid	t(6280) = -11.708 ***	2.46	1.09	1-5	2.83	1.09	1-5

*** p < .001, ** p < .01, * p < .05, p > .05, ns

Als we de opsplitsing maken tussen gezins- en groepsopvang per leeftijd, stellen we een gelijkaardig patroon vast als hierboven: gezinsopvang scoort significant hoger dan groepsopvang voor zowel welbevinden als betrokkenheid en bij zowel de baby's als peuters.

Tabel 38. Gemiddelde en SD voor de scores van welbevinden en betrokkenheid op kindniveau voor baby's per opvangvorm

	t-test	Gezinsopvang (N = 685, 43%)			Groepsopvang (N = 900, 57%)		
		M	SD	Min-Max	M	SD	Min-Max
Welbevinden	t(1583) = 2.42*	3.23	.75	1-5	3.14	.72	1-5
Betrokkenheid	t(1583) = 2.99 **	2.56	1.10	1-5	2.39	1.07	1-5

*** p < .001, ** p < .01, * p < .05

Tabel 39. Gemiddelde en SD voor de scores van welbevinden en betrokkenheid op kindniveau voor lopers per opvangvorm

	t-test	Gezinsopvang (N = 2183, 46%)			Groepsopvang (N = 2514, 54%)		
		M	SD	Min-Max	M	SD	Min-Max
Welbevinden	t(4695) = 6.60 ***	3.50	.68	1-5	3.38	.63	1-5
Betrokkenheid	t(4695) = 6.74 ***	2.95	1.06	1-5	2.73	1.11	1-5

*** p < .001, ** p < .01, * p < .05