

Subsidies voor kinderopvang van baby's en peuters

Datum: 13/05/2020

In deze brochure vind je meer informatie over de verschillende subsidies die een organisator van kinderopvang voor baby's en peuters van Opgroeien kan ontvangen.

De brochure bevat heel wat linken naar meer uitgebreide informatie op de website van Opgroeien. Het is dus handig om ze online te lezen.

INHOUDSOPGAVE

HOE WERKT HET?	3
ALGEMEEN	3
SUBSIDIEGROEPEN	5
BEREKENING EN BETALING VAN SUBSIDIES	6
VERGUNDE, SUBSIDIEERBARE EN GESUBSIDIEERDE OPVANGPLAATSEN	7
SOORTEN SUBSIDIES VOOR BABY'S EN PEUTERS	8
DE TRAPPEN	8
DE ANDERE SUBSIDIES	8
SUBSIDIEBEDRAGEN	8
DE BASISSUBSIDIE (TRAP 1)	9
WAAROM?	9
VOORWAARDEN	9
SUBSIDIEBEDRAG	10
AANVRAGEN	10
DE SUBSIDIE INKOMENSTARIEF (TRAP 2)	11
WAAROM?	11
VOOR WIE?	11
SUBSIDIEBEDRAG	11
VOORWAARDEN	12
IKT-MIX	12

PLUSSUBSIDIE (TRAP 3)	13
WAAROM?	13
SUBSIDIEBEDRAG	13
VOORWAARDEN	13
AANVRAGEN	15
SUBSIDIE FLEXIBELE GEZINSOPVANG	16
VOORWAARDEN	16
BEDRAG SUBSIDIE	16
SUBSIDIE VOOR RUIMERE OPENINGSMOMENTEN IN GROEPSOPVANG (ROM)	17
VOORWAARDEN	17
BEDRAG SUBSIDIE	19
SUBSIDIE VOOR DRINGENDE KINDEROPVANG IN GROEPSOPVANG (DOP)	19
VOORWAARDEN	19
BEDRAG SUBSIDIE	20
SUBSIDIE VOOR INCLUSIEVE KINDEROPVANG	21
OVERGANGSBEPALINGEN	21
BIJKOMENDE VOORWAARDEN VOOR BEPAALDE ORGANISATOREN	21
HOE VRAAG JE SUBSIDIES AAN?	22
SUBSIDIES AANVRAGEN BIJ EEN NIEUWE UITBREIDINGSRONDE	22
<i>Een subsidiebelofte aanvragen</i>	23
<i>Een subsidietoekenning aanvragen</i>	23
SUBSIDIES AANVRAGEN BIJ EEN OVERNAME	24
SUBSIDIES VOOR INDIVIDUELE INCLUSIEVE OPVANG AANVRAGEN	24
SUBSIDIES WIJZIGEN	24
VOORBEHOUD VAN SUBSIDIES	25
HOE WERKT HET?	25
SUBSIDIES STOPZETTEN	25
WELKE INFORMATIE VERWACHT OPGROEIEN VAN JOU?	26
ZELF JE SUBSIDIES, PRESTATIES, SALDO BEREKENEN	26
ANDERE SUBSIDIES EN INKOMSTEN	27
BELASTINGEN	27
REGELGEVING	27
ZORGREGIO'S	28

Hoe werkt het?

ALGEMEEN

- De subsidies zijn gekoppeld aan opdrachten en voorwaarden. Elke organisator die deze opdrachten opneemt en aan de voorwaarden voldoet, komt in principe in aanmerking voor de subsidie.
 - Voordeel: elke vergunde opvang heeft gelijke toegang tot de subsidie. Het maakt dus niet uit vanuit welk statuut je de opdrachten opneemt (bv. zelfstandig of openbaar bestuur).
- Om effectief subsidies uitbetaald te krijgen moet je een **vergunde locatie** hebben die voldoet aan de subsidievoorwaarden. Meer informatie over de vergunningsvoorwaarden vind je hier:
 - [Start- en werkingsvoorwaarden vergunning: gezinsopvang](#)
 - [Start- en werkingsvoorwaarden vergunning: groepsopvang](#)

Hou er rekening mee dat je *niet automatisch recht* hebt op subsidies. Als de Vlaamse regering budget voor bijkomende gesubsidieerde plaatsen vrijgeeft, zal *Opgroeien, het agentschap waar Kind en Gezin toe behoort*, een oproep doen.

Nieuwe subsidies worden toegekend op basis van de programmatieregels. Als er niet voldoende budget is om iedereen een subsidie te geven, worden de nieuwe middelen volgens objectieve criteria verdeeld. Er is aandacht voor voldoende regionale spreiding en de middelen gaan naar plaatsen waar de behoefte het grootst is.

- Je kan een subsidie aanvragen, maar het is *geen verplichting*. Je beslist zelf of je de subsidie wil. Als een subsidie in je nadeel speelt (bv. voor de belastingen), dan hoef je deze subsidie niet aan te vragen.
- De bedragen verschillen naargelang:
 - Groepsopvang of gezinsopvang: zij hebben een andere kostenstructuur. De groepsopvang van samenwerkende onthaalouders met een sociaal statuut en tot maximaal 18 plaatsen, krijgen de subsidiebedragen van gezinsopvang.
 - De overgangsfase: sommige subsidiebedragen zijn opgesplitst in een hoger en lager tarief omdat ze momenteel door de financiële beperkingen van de overheid nog niet gelijkgeschakeld kunnen worden. Dit is zo voor het bedrag gemiddelde leeftijd voor inkomenstarief (Trap 2B).
- De *subsidiebedragen volgen de evolutie van het indexcijfer* van de consumptieprijs en worden aangepast bij overschrijding van de spilindex.
 - Deze aanpassing gebeurt 2 maanden nadat het viermaandelijks voortschrijdend gemiddelde van de gezondheidsindex een bepaalde drempelwaarde overschrijdt.
- Je moet *jaarlijks een begroting opmaken* met een overzicht van de voorziene inkomsten en geschatte uitgaven.
- Je moet een *boekhouding* hebben die inkomsten en uitgaven voor kinderopvang transparant afzondert.

- Je kan met de subsidies *reserves* opbouwen. Bv. om te sparen voor toekomstige verbouwingen. Zo kan je als organisator vanuit je ondernemerschap positief omgaan met reserves. Op vraag van Europa wordt een te grote aanbouw van reserves vermeden.

De reserves moeten gebruikt worden om de kinderopvang te kunnen realiseren.

Max. 20% van de jaarlijkse subsidiebedragen kan naar het volgende subsidiejaar gaan.

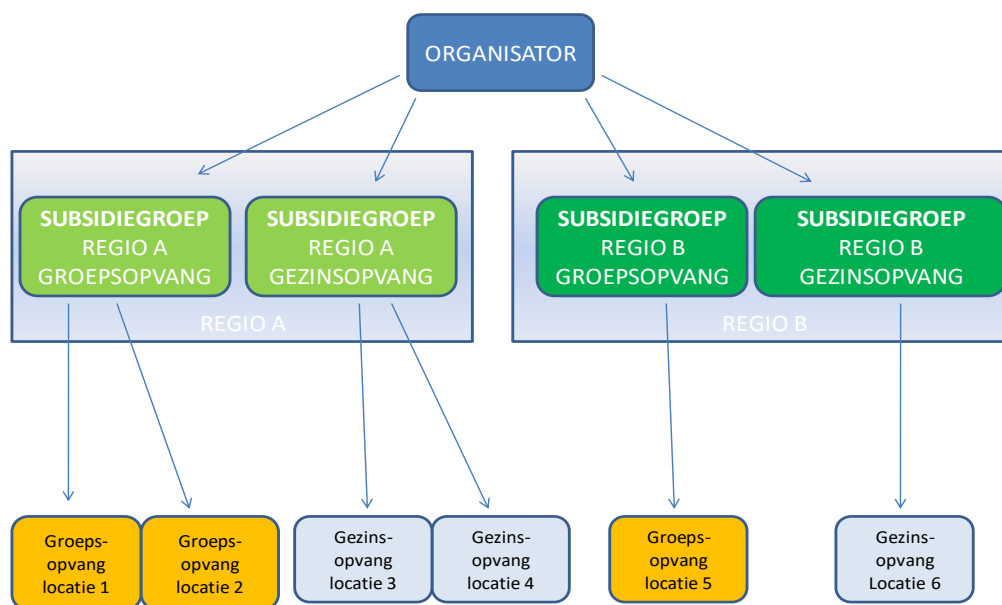
De gecumuleerde reserve is max. 50% van de jaarlijkse subsidiebedragen.

Als de maxima overschreden worden, dan moet het overschreden bedrag aan Opgroeien worden teruggestort, tenzij er een aanwendingsplan of aanzuiveringsplan is dat voldoet aan een aantal criteria.

- Als je blijft voldoen aan de voorwaarden, *geldt de subsidie 10 jaar*, te rekenen vanaf de toekenning van de eerste subsidieerbare plaats.
- Je *bezorgt gegevens over de subsidies elektronisch* aan Opgroeien volgens de richtlijnen. Deze gegevens worden gebruikt voor beleidsdoeleinden, opvolging van de subsidie of handhaving. De minister bepaalt de nadere regels.
- Als je aan de subsidievoorwaarden voldoet en van een andere overheidsinstantie dan van Opgroeien subsidie krijgt, waarbij je moet voldoen aan de bepalingen van bovenstaande regelgeving, dan kan Opgroeien instaan voor het toezicht op het naleven van deze voorwaarden.
- Opgroeien kent *subsidies toe voor de realisatie van specifieke dienstverlening* volgens de Europese regelgeving over subsidies.
- Opgroeien en de toezichthouders houden *uiterlijk om de 3 jaar toezicht op naleving* van de subsidievoorwaarden.

SUBSIDIEGROEPEN

- De subsidies worden toegekend aan de organisator voor de organisatie van kinderopvang die voldoet aan de *subsidievoorwaarden*, in één of meerdere opvanglocaties.
- De subsidies worden toegekend en betaald per *subsidiegroep*. Dit is een geografisch afgebakend geheel. Binnen de subsidiegroep kan je zelf kan bepalen in welke locaties je de subsidies inzet en dus ook in welke locaties je zal voldoen aan de subsidievoorwaarden.
 - Voor *gezinsopvang en de groepsopvang samenwerkende onthaalouders* bestaat de subsidiegroep uit alle opvanglocaties van een organisator in dezelfde zorgregio (een overzicht van de zorgregio's vind je terug op pagina 28).
 - Voor *groepsopvang* bestaat de subsidiegroep uit alle opvanglocaties van een organisator in dezelfde gemeente.
 - Uitzondering: voor het *tweetalig gebied Brussel-Hoofdstad* wordt de subsidiegroep groepsopvang bekeken vanuit de volledige zorgregio in plaats van de gemeente.



Een aantal van de subsidievoorwaarden moeten gerealiseerd worden op het niveau van de subsidiegroep (vb. de minimale bezetting), anderen op niveau van de opvanglocatie (vb. het minimumaantal openingsdagen van een locatie groepsopvang).

De subsidieerbare kinderopvangplaatsen blijven behouden binnen een subsidiegroep:

- wanneer een kinderopvanglocatie binnen dezelfde subsidiegroep verhuist;
- als het aantal vergunde kinderopvangplaatsen lager wordt dan het aantal subsidieerbare kinderopvangplaatsen (bv. een locatie gezinsopvang stopt): gedurende maximaal 4 kwartalen. De organisator behoudt nog een tijd de subsidieerbare plaatsen zodat hij een nieuwe locatie kan zoeken. Op het ogenblik dat die start, worden het weer gesubsidieerde opvangplaatsen.

Voordelen van een subsidiegroep

- Organisatoren kunnen de subsidies flexibeler inzetten.
- De administratieve last is minder dan wanneer je zou toekennen en betalen per opvanglocatie, zowel voor de organisator als voor de overheid.
- Als een locatie stopt, dan blijven de subsidies gedurende maximaal 4 kwartalen voorbehouden waarbinnen de organisator een nieuwe locatie kan starten en een vergunning aanvragen.
- De evaluatie van de subsidievoorwaarden gebeurt samen voor alle locaties van de subsidiegroep waarvoor de organisator heeft aangegeven dat ze voldoen. Omwille van de kleinschaligheid van een individuele gezinsopvang of een kleine groepsopvang, is het bijvoorbeeld moeilijker om alle opdrachten per locatie uit te voeren. Daarom is het goed dat dit op het niveau van de subsidiegroep wordt bekeken.

BEREKENING EN BETALING VAN SUBSIDIES

- Opgroeien betaalt de meeste subsidies op basis van voorschotten per kwartaal. Deze voorschotten worden zoveel mogelijk betaald aan het begin van elk kwartaal. Het voorschot bedraagt 95% van de geraamde subsidie. Voor 1 april van het jaar erna wordt een saldoberekening gemaakt.
- Voor de subsidie voor individuele inclusieve opvang is er geen voorschot: op basis van de doorgegeven prestaties wordt ze betaald na afloop van het kalenderjaar, samen met het saldo.
- Om de subsidies te berekenen is Opgroeien afhankelijk van de informatie die je als organisator bezorgt. Bezorg je dit niet op tijd, dan wordt het saldo en ook het daaropvolgende voorschot later berekend en betaald.
- Rechtzettingen (regularisaties) kunnen nog tot 30 november van het jaar volgend op de subsidie. In december berekent Opgroeien je regularisatie en daarna wordt het subsidiejaar afgesloten.
- Rechtzettingen van fouten vastgesteld door Opgroeien of Zorginspectie kunnen maximaal 5 jaar na de vaststelling van de fout.
- De formules die Opgroeien gebruikt om je subsidies, je voorschotten en het saldo te berekenen, vind je terug op www.kindengezin.be. Ga naar '[Kinderopvang > Sector baby's en peuters > Subsidies en financieel > Berekening van je subsidies](#)'.

VERGUNDE, SUBSIDIEERBARE EN GESUBSIDIEERDE OPVANGPLAATSEN

vergunde plaatsen plaatsen waarvoor de organisator een vergunning heeft

subsidieerbare plaatsen	plaatsen waarvoor de organisator een beslissing tot toekenning van de subsidies heeft. het maximaantal plaatsen waarvoor men subsidie kan krijgen.
gesubsidieerde plaatsen	plaatsen waarvoor Opgroeien de subsidie effectief betaalt kan nooit hoger zijn dan het aantal vergunde plaatsen

Voorbeeld: een organisator met 20 subsidieerbare plaatsen

Een organisator heeft 20 vergunde plaatsen. Hij heeft 20 gesubsidieerde plaatsen.

Zijn vergunde plaatsen dalen naar 16.	De gesubsidieerde plaatsen dalen naar 16.
Zijn vergunde plaatsen stijgen naar 26.	De gesubsidieerde plaatsen blijven op 20.

- Zodra een opvangplaats gesubsidieerd is (dus zodra er betaling zal gebeuren), moet de organisator voldoen aan de subsidievoorwaarden.
- De organisator kiest welke locatie(s) aan de subsidievoorwaarden voldoen. Alle plaatsen in die locatie moeten aan de subsidievoorwaarden voldoen.
 - Uitzondering: bij IKT-mix moeten niet alle plaatsen aan alle subsidievoorwaarden voldoen.

SOORTEN SUBSIDIES VOOR BABY'S EN PEUTERS

De trappen

Trap 1	Trap 2	Trap 3
		Plussubsidie
	Subsidie voor inkomenstarief	Subsidie voor inkomenstarief
Basissubsidie	Basissubsidie	Basissubsidie

De basissubsidie, de subsidie inkomenstarief en de plussubsidie werken zoals een trap.

- Per trede zijn er bijkomende opdrachten.
- Wie de subsidies van een hogere trede krijgt, krijgt ook de subsidies van de lagere trede(s) en moet ook aan de voorwaarden voor die lagere trede(s) voldoen.
- Als je subsidies ontvangt van een hogere trap voor een aantal plaatsen, heb je minstens evenveel plaatsen van een lagere trap.

Meer info over deze subsidies vind je vanaf pagina 9.

De andere subsidies

- Subsidie flexibele opvang
- Subsidie inclusieve opvang

Meer info over deze subsidies vind je vanaf pagina 16.

SUBSIDIEBEDRAGEN

De subsidiebedragen worden aangepast aan de index. Voor de bedragen kan je terecht op www.kindengezin.be. Ga naar 'Kinderopvang > Sector baby's en peuters > Subsidies en financieel > Subsidiebedragen'.

De basissubsidie (trap 1)

De basissubsidie is de subsidie voor kinderopvang met minimum 220 openingsdagen.

WAAROM?

Omdat kinderopvang goed is voor kinderen en ouders, is het belangrijk dat er voldoende aanbod is. Om aan de vergunningsvoorwaarden te voldoen, heeft de organisator kosten. De basissubsidie is een forfaitaire tegemoetkoming in deze kosten.

VOORWAARDEN

- Je hebt een vergunning en voldoet aan de vergunningsvoorwaarden voor kinderopvang van baby's en peuters (Kijk op www.kindengezin.be, ga naar 'Kinderopvang > Sector baby's en peuters > Vergunningsvoorwaarden').
- Als *kinderopvanglocatie groepsopvang* ben je minstens 220 dagen per jaar open.
- Als *gezinsopvang* ben je minstens 180 dagen per jaar open. Dit aantal dagen wordt geteld op het niveau van de subsidiegroep.
 - Is er maar 1 locatie binnen die groep (bv. vroegere zelfstandige onthaalouder), dan moet die 180 dagen open zijn.
 - Zijn er meerdere locaties binnen die groep, dan kan de organisator deze openingsdagen spreiden over deze meerdere kinderopvanglocaties.
- Bij de opstart of stopzetting tijdens een kalenderjaar, worden de openingsdagen verhoudingsgewijs verminderd.
 - voor gezinsopvang: enkel als geen enkele locatie een volledig jaar actief is;
 - voor groepsopvang: voor de locatie die start of stopt.
- Op jaarbasis moeten op het niveau van de subsidiegroep minstens evenveel verschillende kinderen opgevangen worden als het aantal gesubsidieerde plaatsen.
- Elke kinderbegeleider heeft een attest van actieve kennis van het Nederlands.
 - voor luisteren en gesprekken ERK-niveau B1;
 - voor lezen en schrijven ERK-niveau A2.
- Per 3 voltijds equivalenten kinderbegeleiders met een attest van actieve kennis van het Nederlands (gerekend op het niveau van de organisator) kan een organisator 1 kinderbegeleider tewerkstellen zonder dit attest op voorwaarde dat:
 - deze kinderbegeleider dit attest behaalt maximaal 4 jaar na het starten met werken als kinderbegeleider bij de organisator;
 - er altijd een kinderbegeleider met dit attest aanwezig is in de kinderopvanglocatie.

- De organisator moet:
 - jaarlijks een begroting opmaken met een overzicht van de voorzienbare inkomsten en geschatte uitgaven;
 - een boekhouding gebruiken die inkomsten en uitgaven voor kinderopvang transparant afzondert.
- Zie ook bijkomende voorwaarden voor bepaalde organisatoren op pagina 20.

SUBSIDIEBEDRAG

De basissubsidie is een vast bedrag per jaar, per gesubsidieerde plaats.

- Het bedrag is verschillend voor groepsopvang en gezinsopvang.
 - Overgangperiode voor organisatoren van de huidige samenwerkende onthaalouders: zij krijgen in een overgangperiode het bedrag voor gezinsopvang.
- Voor de bedragen kan je terecht op www.kindengezin.be. Ga naar 'Kinderopvang > Sector baby's en peuters > Subsidies en financieel > Subsidiebedragen'.
- De subsidie wordt verhoudingsgewijs verminderd als de toekenning tijdens het jaar start.

AANVRAGEN

- De basissubsidie is niet verplicht. Je hoeft ze niet aan te vragen.
- Wanneer de Vlaamse regering budget voor bijkomende gesubsidieerde plaatsen vrijgeeft, doet het agentschap Opgroeien een oproep. De plaatsen worden dan verdeeld op basis van programmatieregels die op voorhand bekend zullen zijn. Deze programmatie bepaalt waar, wanneer en hoeveel middelen er kunnen vrijgemaakt worden.
 - Doe enkel een aanvraag als er een oproep is! Is er geen oproep, dan zal je aanvraag een negatief antwoord krijgen.
 - Als je nu al organisator kinderopvang bent, dan krijg je van ons een snelinfo met de oproep.
 - Als je nog geen organisator kinderopvang bent, schrijf je dan in op de Nieuwsbrief (www.kindengezin.be, ga naar 'Nieuwsbrieven > Over kinderopvang'.) om ook de oproep te krijgen.

De subsidie inkomenstarief (trap 2)

De subsidie inkomenstarief is de subsidie voor kinderopvang waar

- de gezinnen een prijs betalen op basis van het inkomen;
- kinderen van bepaalde gezinnen voorrang krijgen. Deze kinderen maken, samen met kwetsbare gezinnen, minstens 20% van de opgevangen kinderen uit.

WAAROM?

Omdat kinderopvang goed is voor kinderen en ouders, moet de opvang haalbaar zijn voor alle ouders. Ouders die een laag inkomen hebben, moeten de opvang kunnen betalen.

Momenteel betalen de meeste ouders een inkomenstarief (prijs op basis van het inkomen). Daarnaast is er ook opvang met een vrije prijs, die de organisator zelf kan bepalen.

VOOR WIE?

Deze subsidie kan toegekend worden voor de opvang van baby's en peuters en voor de opvang van schoolkinderen.

SUBSIDIEBEDRAG

De subsidie inkomenstarief bestaat uit:

- een bedrag op basis van de leeftijd van de medewerkers;
- een bedrag per opvangprestatie.

Wat de ouder betaalt als inkomenstarief wordt verrekend met de subsidies.

Voor de bedragen kan je terecht op www.kindengezin.be. Ga naar '[Kinderopvang > Sector baby's en peuters > Subsidies en financieel > Subsidiebedragen](#)'.

Voor het gedeelte van de subsidie op basis van de leeftijd van de medewerkers, bestaat er een verschil tussen T2A en T2B. Plaatsen met T2B subsidie krijgen een lager bedrag voor de gemiddelde leeftijd dan plaatsen met T2A subsidie.

Dit verschil wordt gemaakt omdat er vroeger verschillende bedragen waren voor de realisatie van opvang met een inkomenstarief. Dit kan budgettair niet onmiddellijk worden opgelost. De Vlaamse Regering heeft al stappen gezet om de verschillen te verkleinen en heeft het voornemen om ze op termijn gelijk te trekken.

VOORWAARDEN

- Je hebt een vergunning en voldoet aan de vergunningsvoorwaarden voor kinderopvang van baby's en peuters (op www.kindengezin.be, ga naar 'Kinderopvang > Sector baby's en peuters > Vergunningsvoorwaarden').
- Je voldoet aan de voorwaarden van de basissubsidie (zie hierboven).
- Je voldoet aan de voorwaarden van de subsidie inkomenstarief. Die vind je in [de brochure inkomenstarief voor opvang](#). In het kort:
 - 11 ononderbroken uren open zijn tussen 6 uur en 20 uur;
 - een bezetting van 80% per kalenderjaar halen;
 - de voorrangsregels toepassen;
 - met het 'systeem inkomenstarief' (attesten inkomenstarief) werken;
 - Voor 2 organisatoren groepsopvang : correcte én marktconforme lonen of vergoedingen aan de medewerkers betalen;
 - Voor organisatoren van groepsopvang en gezinsopvang met meer dan 1 opvanglocatie: rechtspersoonlijkheid hebben;
- Zie ook bijkomende voorwaarden voor bepaalde organisatoren op pagina 20.

IKT-MIX

Een mix van inkomenstarief en vrije prijs binnen een bepaalde kinderopvanglocatie is mogelijk. Meer informatie in de [brochure ikt-mix](#).

Als je in een opvanglocatie niet voor alle plaatsen subsidie inkomenstarief hebt, dan moet je voor de hele opvanglocatie aan de voorwaarden voldoen. Uitzondering: de minimumbezetting van 80% moet enkel behaald worden op basis van het aantal plaatsen met subsidie inkomenstarief. Meer info in [de brochure inkomenstarief voor opvang](#).

² Op 20 maart en op 10 april 2020 keurde de Vlaamse regering een aantal wijzigingen goed in het Vergunningsbesluit en het Subsidiebesluit van 22 november 2013. De nieuwe voorwaarden staan hier in het grijs aangeduid.

Plussubsidie (trap 3)

De plussubsidie is de subsidie:

- voor kinderopvang die kwetsbare gezinnen ondersteunt,
- waar kinderen van deze gezinnen voorrang krijgen en minstens 30% van de opgevangen kinderen uitmaken.

WAAROM?

Omdat kinderopvang goed is voor kinderen en ouders, moeten ook kwetsbare gezinnen beroep kunnen doen op kinderopvang. Voor kwetsbare gezinnen is een aangepaste werking noodzakelijk, die hen actief naar de opvang toe leidt. Expertise en netwerking zijn cruciaal om dit te kunnen realiseren.

SUBSIDIEBEDRAG

De plussubsidie is een vast bedrag per jaar, per gesubsidieerde plaats.

Voor de bedragen kan je terecht op www.kindengezin.be. Ga naar '[Kinderopvang > Sector baby's en peuters > Subsidies en financieel > Subsidiebedragen](#)'.

VOORWAARDEN

- Je voldoet aan de voorwaarden van:
 - de basissubsidie (zie boven);
 - de subsidie inkomenstarief (zie boven).
 - Voor een organisator met meerdere opvanglocaties moeten de voorwaarden voor de basissubsidie, de subsidie inkomenstarief en de plussubsidie gecumuleerd worden op dezelfde opvanglocatie(s).
- Je voert een proactief opnamebeleid om kwetsbare gezinnen een plaats te geven in de eigen kinderopvanglocatie;
 - met aandacht voor occasionele en dringende kinderopvang;
 - in samenwerking met:
 - andere organisatoren;
 - instanties die werken met gezinnen die kinderopvangvragen kunnen hebben;
 - de lokale loketten kinderopvang uit de zorgregio (als deze er zijn).
- Je stemt de werking af op kwetsbare gezinnen. Een kwetsbaar gezin beantwoordt aan minstens 2 van deze kenmerken, waarvan minstens één van de 3 laatste kenmerken:
 - nood hebben aan kinderopvang om werk te zoeken of te houden of om een beroepsgerichte opleiding te volgen;
 - alleenstaand zijn;
 - Dit is: niet gehuwd zijn of geen domicilie hebben met een persoon van wie het inkomen in aanmerking komt voor de bepaling van het inkomenstarief).
 - een gezamenlijk belastbaar beroepsinkomen hebben dat lager is dan een bepaald bedrag;
 - beantwoorden aan minstens één van de volgende drie kenmerken:
 - een gezinslid met een handicap hebben;

- voor volwassenen: zoals vermeld in artikel 135, eerste lid, 1°, van het Wetboek van de Inkomstenbelastingen;
- voor minderjarigen: in aanmerking komen voor verhoogde kinderbijslag;
- een gezinslid hebben met een verminderd zelfzorgvermogen zoals vermeld in artikel 2, 2°, van het decreet van 30 maart 1999 houdende de organisatie van de zorgverzekering;
- in de context van hulpverlening aan het gezin of van inburgering van het gezin: als het voor de kinderen om sociale of pedagogische redenen wenselijk is dat ze overdag opgevangen worden in de kinderopvang;
- geen diploma secundair onderwijs hebben;
- Je bouwt expertise uit en verspreidt deze binnen de kinderopvangsector;
 - rond het respectvol omgaan met verschillen tussen gezinnen, met bijzondere aandacht voor kwetsbare gezinnen;
 - in samenwerking met pedagogische ondersteuningsorganisaties en met het Lokaal Overleg Kinderopvang;
- Je voert de lokale doelstellingen op het vlak van het sociaal gezinsbeleid mee uit zoals gevat in de meerjarenplanning van het lokaal bestuur; in samenwerking met het lokaal bestuur en met andere lokale actoren;
- Je levert inspanningen om kinderbegeleiders aan te werven vanuit kwetsbare groepen en hen gelijkwaardige kansen te bieden in de kinderopvanglocatie;
- Je werkt aan participatie en betrokkenheid van gezinnen, medewerkers en de buurt;
- Je bevordert de verbondenheid tussen deze gezinnen, medewerkers, de buurt en de werking van de kinderopvanglocatie;
- Je zorgt voor aangepaste personeelsinzet of specifieke expertise;
- Heb je meer dan 18 opvangplaatsen dan neem je de procedures en processen voor deze dienstverlening op in het kwaliteitshandboek, onder het kwaliteitsmanagementsysteem.
- Je past de voorrangsregels toe. Meer informatie over de voorrangsregels vind je hier: <https://www.kindengezin.be/img/voorrangsgroepen.pdf>
- Zie ook bijkomende voorwaarden voor bepaalde organisatoren op pagina 20.

Opgelet! Als je in een opvanglocatie niet voor alle plaatsen de subsidie hebt, dan moet je voor de hele opvanglocatie aan de voorwaarden voor de subsidie inkomenstarief en de plussubsidie voldoen.
Uitzondering: de minimumbezetting van 80% moet enkel behaald worden op basis van het aantal plaatsen met subsidie inkomenstarief.

Voorbeeld: Je hebt een opvanglocatie met 18 vergunde plaatsen waarvan 15 plaatsen subsidie inkomenstarief en 5 plaatsen plussubsidie krijgen. Dit betekent dat:

- je voor alle opgevangen kinderen in die locatie het inkomenstarief toepast;
- minstens 20% van alle kinderen die je in die locatie op jaarbasis opvangt, uit voorrangsgroepen moeten komen;
- minstens 30 % van alle kinderen die je in die locatie op jaarbasis opvangt, uit kwetsbare gezinnen moeten komen;
- je 2640 aan- en afwezigheden op jaarbasis moet hebben om je bezetting van 80% te behalen= 220 (minimale openingsdagen) x 15 (plaatsen met subsidie inkomenstarief) x 80%

AANVRAGEN

Nu een aanvraag doen heeft geen zin. Je aanvraag zal momenteel een negatief antwoord krijgen.

Wanneer de Vlaamse regering budget voor bijkomende gesubsidieerde plaatsen vrijgeeft, zal Opgroeien een oproep doen. De plaatsen zullen dan verdeeld worden op basis van programmatieregels die op voorhand bekend zullen zijn. Deze programmatie bepaalt waar, wanneer en hoeveel middelen er kunnen vrijgemaakt worden.

- Als je nu al organisator kinderopvang bent, dan krijg je van ons een snelinfo met de oproep.
- Als je nog geen organisator kinderopvang bent, schrijf je dan in op de Nieuwsbrief (www.kindengezin.be, ga naar '[Nieuwsbrieven > Over kinderopvang](#)'.) om ook de oproep te krijgen.

SUBSIDIE FLEXIBELE GEZINSOPVANG

De subsidie flexibele gezinsopvang is bedoeld voor kinderopvang op atypische openingsmomenten in een gezinsopvang. Ook samenwerkende aangesloten onthaalouders komen in aanmerking voor deze subsidie.

VOORWAARDEN

- De organisator heeft een subsidie inkomenstarief.
- De organisator zorgt voor kinderopvang op atypische openingsmomenten. Dit is een openingsmoment:
 - van minstens 30 minuten voor 7 uur;
 - van minstens 30 minuten na 18 uur;
 - op een weekenddag of/en op een feestdag.

Om voor een bepaalde prestatie de subsidie flexibele gezinsopvang te kunnen krijgen, moet er in die locatie gezinsopvang, een aanbod zijn van minstens 30 minuten voor 7u of minstens 30 minuten na 18u. Dat moet blijken uit de openingsuren van de locatie en opgenomen zijn in het huishoudelijk reglement.

Als dit aanbod er is, dan telt iedere prestatie in die locatie tijdens deze uren als een flexibele opvangprestatie, ongeacht de effectieve duur ervan.

- De ouder betaalt voor kinderopvangprestaties op atypische openingsmomenten:
 - als de opvang minder dan elf uur duurt (tussen 6 uur en 20 uur of 's nachts): het inkomenstarief
 - als de opvang elf uur of langer duurt (tussen 6 uur en 20 uur of 's nachts): 160% van het inkomenstarief
- De organisator voert een beleid rond kinderopvang op atypische openingsmomenten rekening houdend met de draagkracht van het kind. Hij neemt het beleid op in het huishoudelijk reglement.
- De organisator met meer dan 18 vergunde kinderopvangplaatsen neemt het beleid rond kinderopvang op atypische openingsmomenten in het kwaliteitsmanagementsysteem van het kwaliteitshandboek op.
- Zie ook bijkomende voorwaarden voor bepaalde organisatoren op pagina 20.

BEDRAG SUBSIDIE

Er is een bedrag

- per kinderopvangprestatie op atypische openingsmomenten met een maximum van één subsidie per kind per dag. De organisator gezinsopvang betaalt dit bedrag aan de aangesloten onthaalouder als kostenvergoeding.
- per kalenderjaar per gesubsidieerde kinderopvangplaats met een subsidie inkomenstarief.
- Als na de betaling van de subsidies flexibele gezinsopvang budget overblijft, wordt dit resterende budget verdeeld:
 1. het bedrag per kinderopvangprestatie wordt verhoogd met maximaal 0,50 euro;
 2. als er nog budget overblijft na de betaling van de vergoeding in punt 1, wordt het bedrag per gesubsidieerde kinderopvangplaats verhoogd met maximaal 2 euro;
 3. als er nog budget overblijft na de betaling van de vergoedingen in punten 1 en 2, wordt het bedrag per kinderopvangprestatie verder verhoogd op basis van het resterende budget.

Voor de bedragen kan je terecht op www.kindengezin.be. Ga naar '[Kinderopvang > Sector baby's en peuters > Subsidies en financieel > Subsidiebedragen](#)'.

SUBSIDIE VOOR RUIMERE OPENINGSMOMENTEN IN GROEPSOPVANG (ROM)

De subsidie voor ruimere openingsmomenten is voor kinderopvang op atypische openingsmomenten in groepsopvang. Dit is een openingsmoment:

- minstens 1 uur bovenop de verplichte openingstijd van 11 uren, en dit vóór 7 uur of na 18 u;
Voorbeeld. Openingsuren van 6u30 tot 18u30 of van 7u00 tot 19u00: in beide voorbeelden is er in totaal minstens 1 uur extra openingstijd bovenop de verplichte openingstijd.
- minstens een volledig uur op een weekenddag;
- minstens een volledig uur op een feestdag.

VOORWAARDEN

- De flexibele opvang gaat door in een locatie groepsopvang.
- De organisator heeft minstens een basissubsidie.
- Per module met de subsidie voor ruimere openingsmomenten zijn er minstens 75 kindaanwezigheden per kalenderjaar. Een kindaanwezigheid is een aantoonbare *geplande* aanwezigheid van een kind tijdens 1 van de ruimere openingsmomenten gedurende minstens 30 minuten en maximaal 60 minuten.
 - Is een kind langer dan 60 minuten gepland aanwezig, dan wordt een volgende kindaanwezigheid geteld zodra dit kind 30 minuten aanvullend gepland aanwezig is.
 - Als het kind afwezig is, maar zijn aanwezigheid op een ruimer openingsmoment was gepland, dan telt het mee.

Voorbeeld 1: een kind is in totaal 45 min gepland aanwezig of afwezig.

- Als het kind 45 min na 18u gepland aanwezig is, dan telt 1 kindaanwezigheid.
- Ook als het kind gepland aanwezig is 15 min vóór 7 uur en 30 minuten na 18u, dan telt 1 kindaanwezigheid.
Een kind moet minstens 30 minuten gepland aanwezig zijn tijdens 1 van de ruimere openingsmomenten om een kindaanwezigheid te tellen.

Voorbeeld 2: een kind is in totaal 1u15min gepland aanwezig of afwezig.

- Als het kind gepland aanwezig is 30 min vóór 7 u en 45 min na 18u, dan tellen 2 kindaanwezigheden.

- Als kind gepland aanwezig is 1u15 na 18u, dan telt slechts 1 kindaanwezigheid. Het kind is wel langer dan 60 minuten aanwezig maar slechts voor 15 minuten en niet voor de minimaal vereiste 30 minuten om een tweede kindaanwezigheid te mogen tellen.

- In locaties met inkomenstarief betaalt de ouder een kinderopvangprestatie op ruimere openingsmomenten:
 - als de opvang minder dan elf uur duurt (tussen 6 uur en 20 uur of 's nachts): het inkomenstarief
 - als de opvang elf uur of langer duurt (tussen 6 uur en 20 uur of 's nachts): 160% van het inkomenstarief
- In locaties zonder inkomenstarief betaalt de ouder voor een kinderopvangprestatie op ruimere openingsmomenten een prijs die de organisator vrij bepaalt.
- Deze kinderopvang op ruimere openingsmomenten wordt bij voorrang aangeboden aan gezinnen die daar behoefte aan hebben doordat hun professionele activiteiten plaatsvinden buiten de reguliere openingsuren van de kinderopvanglocatie.
- De organisator voert een beleid rond kinderopvang op ruimere openingsmomenten rekening houdend met de draagkracht van het kind. Hij neemt dat op in het huishoudelijk reglement, samen met de concrete regeling van de kinderopvang op ruimere openingsmomenten.
- De organisator met meer dan 18 vergunde kinderopvangplaatsen neemt het beleid rond kinderopvang op ruimere openingsmomenten in het kwaliteitsmanagementsysteem van het kwaliteitshandboek op.
- Zie ook bijkomende voorwaarden voor bepaalde organisatoren op pagina 20.

BEDRAG SUBSIDIE

De subsidie wordt gegeven in modules. Per module moet de organisator minstens 75 kindaanwezigheden op ruimere openingsmomenten realiseren per kalenderjaar.

Voor de bedragen kan je (binnenkort) terecht op www.kindengezin.be. Ga naar '[Kinderopvang > Sector baby's en peuters > Subsidies en financieel > Subsidiebedragen](#)'

SUBSIDIE VOOR DRINGENDE KINDEROPVANG IN GROEPSOPVANG (DOP)

De subsidie voor dringende kinderopvang is een subsidie voor de groepsopvang om een plaats vrij te houden voor een gezin dat binnen de maand behoefte heeft aan kinderopvang.

VOORWAARDEN

- De dringende opvangplaats wordt voorzien in een locatie groepsopvang.
- De organisator heeft minstens een subsidie inkomenstarief.
- De organisator houdt de dringende kinderopvangplaats vrij voor een gezin dat binnen de maand behoefte heeft aan kinderopvang omwille van een of meer van de volgende redenen:
 - De ouder werkt niet, vindt plots werk en heeft binnen het gezin of informele netwerk geen opvangmogelijkheden.
 - De ouder werkt niet, start plots met een opleiding en heeft binnen het gezin of informele netwerk geen opvangmogelijkheden.
 - Er is een acute crisis in het gezin waardoor het noodzakelijk is dat het kind naar de kinderopvang gaat.
 - Het gezin kan, buiten zijn wil, niet meer gebruik maken van eerdere opvangmogelijkheden.

- De ouder betaalt voor de opvang op een dringende opvangplaats een inkomenstarief.
- De organisator vangt per kalenderjaar op een dringende opvangplaats minimum 3 verschillende kinderen op omwille van een bovenvermelde reden.
- De organisator behaalt, voor de dringende opvangplaats, een bezetting van minstens 60% per kalenderjaar.
- De organisator kan ervoor kiezen om de kinderopvangdagen voor dringende opvang niet op voorhand op te nemen in het opvangplan en neemt de concrete regelingen hierrond op in het huishoudelijk reglement.
- De organisator voert een beleid rond dringende kinderopvang rekening houdend met de draagkracht van het kind en neemt dat op in het huishoudelijk reglement.
- De organisator met meer dan 18 vergunde kinderopvangplaatsen neemt het beleid rond dringende kinderopvang in het kwaliteitsmanagementsysteem van het kwaliteitshandboek op.
- Zie ook bijkomende voorwaarden voor bepaalde organisatoren op pagina 20.

BEDRAG SUBSIDIE

Er is een bedrag:

- per gesubsidieerde kinderopvangplaats met een subsidie inkomenstarief die wordt vrijgehouden voor dringende kinderopvang per kalenderjaar,
- per kind dat een dringende opvangplaats effectief invult.

Voor de bedragen kan je terecht op www.kindengezin.be. Ga naar '[Kinderopvang > Sector baby's en peuters > Subsidies en financieel > Subsidiebedragen](#)'.

Subsidie voor inclusieve kinderopvang

De subsidie voor de inclusieve kinderopvang is bedoeld om organisatoren te ondersteunen in de inclusieve opvang van kinderen met een specifieke zorgbehoefte.

- Inclusieve kinderopvang wil zeggen dat het kind met een specifieke zorgbehoefte samen met kinderen zonder specifieke zorgbehoefte wordt opgevangen.
- Kinderen met een specifieke zorgbehoefte zijn kinderen die door medische of psychosociale problemen meer intensieve zorgen nodig hebben.

Er bestaan drie soorten subsidies voor inclusieve opvang:

- **Subsidie voor individuele inclusieve opvang:** voor een individueel kind met een specifieke zorgbehoefte waarvoor er volgens een vastgelegde procedure een toekenning is van Opgroeien voor een bepaalde duur.
- **Subsidie voor structurele inclusieve opvang:** voor de structurele uitbouw van inclusieve kinderopvang binnen een kinderopvanglocatie.
- **Subsidie voor een Centrum voor Inclusieve opvang:** voor het voeren van een proactief opnamebeleid, de realisatie van inclusieve kinderopvang, de verspreiding van expertise en het sensibiliseren van inclusieve kinderopvang, in samenwerking met andere actoren die instaan voor inclusie.

Je vindt een uitgebreide brochure met informatie over de subsidie voor inclusieve opvang op www.kindengezin.be. Ga naar '[Kinderopvang > Sector baby's en peuters > Subsidies en financieel > Inclusieve opvang](#)'.

Overgangsbepalingen

Voor een aantal vergunnings- en subsidievoorwaarden gelden overgangsbepalingen. Je vindt ze hier:

- [Overgangsbepalingen](#)

Bijkomende voorwaarden voor bepaalde organisatoren

- Organisatoren die op jaarbasis meer dan 200.000 euro subsidies van het agentschap Opgroeien krijgen, moeten een dubbele boekhouding voeren en een financieel verslag opmaken;
- Organisatoren die een bedrijfsrevisor moeten aanstellen³ dienen ook de doelmatige besteding van de subsidies te laten controleren en attesteren.

³ artikel 3:47 §6 en artikel 3:83 van het wetboek van vennootschappen en verenigingen van 23 maart 2019

Hoe vraag je subsidies aan?

Enkel de subsidies voor individuele inclusieve opvang kan je hele jaar aanvragen.

Alle andere subsidies zijn gekoppeld aan een uitbreidingsronde en kan je alleen aanvragen na een oproep door Opgroeien.

SUBSIDIES AANVRAGEN BIJ EEN NIEUWE UITBREIDINGSRONDE

Wanneer de Vlaamse regering budget voor bijkomende gesubsidieerde plaatsen vrijgeeft, doet Opgroeien *een oproep*. De plaatsen worden verdeeld op basis van programmatieregels die bij die oproep bekend gemaakt worden. Deze programmatie bepaalt waar, wanneer en hoeveel plaatsen er kunnen toegekend worden.

- Als je nu al organisator kinderopvang bent, dan krijg je van ons een e-mail met de oproep.
- Als je nog geen organisator kinderopvang bent, schrijf je dan in op de [Nieuwsbrief Kinderopvang](#).
- De informatie wordt ook vermeld op www.kindengezin.be.

Heb je de oproep ontvangen, *ga na of je voldoet aan de criteria* om in aanmerking te komen voor bijkomende subsidies. De criteria kunnen elke uitbreidingsronde verschillend zijn.

Bijvoorbeeld:

- Ligt je opvanglocatie in een gemeente of zorgregio die in aanmerking komt voor bijkomende subsidies?
- Voldoe je aan de criteria voor nieuwe plaatsen, uitbreiding of omschakeling?
- ...

Een subsidiebelofte aanvragen

Voldoe je aan de criteria van de oproep, dan kan je een subsidiebelofte aanvragen. De procedure voor het aanvragen van een subsidiebelofte en het formulier waarmee je je aanvraag kan indienen, komen op de website als de oproep wordt bekendgemaakt.

Krijg je een subsidiebelofte, dan kan je binnen de termijn opgenomen in je beslissing, een *subsidietoekenning* aanvragen.

Voor de einddatum van je subsidiebelofte moet je een subsidietoekenning krijgen. Vraag je deze niet tijdig aan, dan vervalt je subsidiebelofte en verlies je het recht op subsidies. Onder bepaalde voorwaarden kan je je subsidiebelofte verlengen.

Meer informatie vind je hier:

- [Procedure](#)
- [Formulier](#)

Een subsidietoekenning aanvragen

Heb je een subsidiebelofte en voldoe je aan de subsidievoorwaarden? Dan kan je de subsidietoekenning aanvragen. Je subsidies kunnen ten vroegste toegekend worden vanaf de datum dat Opgroeien een beslissing neemt over je aanvraag tot subsidietoekenning.

De procedure en het formulier voor het aanvragen van een subsidietoekenning vind je hier:

- [Procedure](#)
- [Formulier](#)

Let op! Wanneer je een subsidietoekenning hebt, ontvang je nog niet automatisch je subsidies.

Om effectief de subsidies uitbetaald te krijgen, moet je voldoende vergunde kinderopvangplaatsen hebben die aan de subsidievoorwaarden voldoen. Het is mogelijk dat je nog een verhoging van je vergunde capaciteit moet aanvragen of aan Opgroeien moet vragen om aan te duiden dat je locatie voldoet aan de subsidievoorwaarden.

Je kan met je klantenbeheerder contact opnemen om te kijken of je nog iets moet doen om je subsidies betaald te krijgen.

SUBSIDIES AANVRAGEN BIJ EEN OVERNAME

Neem je een kinderopvanglocatie over waarvoor de vorige organisator subsidies ontving, dan kan je deze subsidies opnieuw aanvragen. Dit kan enkel als de vorige organisator afstand doet van deze subsidies.

Je kan maximaal hetzelfde aantal subsidieerbare plaatsen aanvragen als het aantal dat door de vorige organisator werd afgestaan.

Een subsidiebelofte die nog niet is omgezet in een subsidietoekenning kan je bij een overname niet aanvragen. De subsidies moeten daadwerkelijk toegekend geweest zijn aan en worden afgestaan door de vorige organisator.

De procedure voor de overname van een kinderopvanglocatie en het formulier om de subsidies aan te vragen vind je hier:

- [Procedure](#)
- [Formulier](#)

SUBSIDIES VOOR INDIVIDUELE INCLUSIEVE OPVANG AANVRAGEN

De enige subsidie die je op elk moment én dus los van een uitbreidingsronde kan aanvragen is de subsidie voor individuele inclusieve opvang.

Je moet om deze subsidie aan te vragen geen enkele andere subsidie van Opgroeien hebben.

De procedure en het formulier om deze subsidie aan te vragen vind je hier:

- [Procedure en formulier](#)

Subsidies wijzigen

In een aantal situaties kan je aan Opgroeien vragen om je toegekende subsidieerbare plaatsen te verschuiven naar een andere subsidiegroep. De voorwaarden en de manier waarop je deze verschuiving kan vragen, vind je terug in de procedure.

De procedure en het formulier om de verschuiving van subsidieerbare plaatsen aan te vragen vind je hier:

- [Procedure en formulier](#)

Voorbehoud van subsidies

De subsidieregelgeving voorziet dat je de subsidies die aan jou zijn toegekend gedurende een bepaalde periode kan voorbehouden.

Dit betekent dat je, bij een tijdelijke stopzetting van de opvang, een verhuizing... je subsidies niet onmiddellijk verliest. Dit geeft je de kans om bijvoorbeeld een verbouwing te doen, een nieuwe onthaalouder aan te werven, ...

HOE WERKT HET?

Als je aantal vergunde plaatsen met de juiste subsidiekenmerken daalt onder het aantal subsidieerbare plaatsen, dan treedt het voorbehoud automatisch in werking.

- Je voorbehoud geldt 4 volledige kwartalen.
Bijvoorbeeld: je vergunde plaatsen dalen op 1 februari 2020. Je voorbehoud loopt van 1 april 2020 tot 31 maart 2021.
- Stijgt het aantal vergunde plaatsen in de loop van deze vier kwartalen opnieuw tot het aantal subsidieerbare plaatsen, dan worden je subsidies automatisch terug uitbetaald.
- Heb je na 4 kwartalen nog steeds minder vergunde dan subsidieerbare plaatsen, dan daalt het aantal subsidieerbare plaatsen van rechtswege tot het maximale aantal vergunde plaatsen dat je had tijdens deze 4 kwartalen.

Voorbeeld: je hebt 30 subsidieerbare plaatsen trap 1 en trap 2.

1. Op 1 februari 2020 daalt je aantal vergunde plaatsen met inkomensstarief van 30 naar 20. Je voorbehoud begint te lopen vanaf 1 april 2020.
2. Op 1 september stijgt je aantal vergunde plaatsen van 20 naar 26 plaatsen.
3. Vanaf 1 april 2021 daalt je aantal subsidieerbare plaatsen tot 26 plaatsen trap 1 en trap 2. Het voorbehoud voor de 4 plaatsen is voorbij. De andere 6 plaatsen zijn op tijd terug gerealiseerd om behouden te blijven.

Subsidies stopzetten

Wil je een gedeelte of al je subsidies van Opgroeien stopzetten? Dat kan. De procedure en het formulier vind je hier:

- [Procedure en formulier](#)

Welke informatie verwacht Opgroeien van jou?

Opgroeien heeft informatie nodig om te kunnen nagaan of je voldoet aan de vergunnings- en subsidievoorwaarden. Sommige informatie wordt maandelijks of jaarlijks opgevraagd. Andere informatie moet je kunnen voorleggen als Opgroeien of Zorginspectie dit vraagt.

Hieronder vind je in het kort een overzicht van welke informatie je moet hebben of doorgeven aan Opgroeien. Welke informatie wordt gevraagd hangt af van het feit of je enkel vergund bent en welk soort subsidies je krijgt.

Je vindt hierover informatie in deze brochure en bijlagen.

- [Brochure jaarregistraties](#)
- [Bijlage formulier medewerkers gezinsopvang en groepsopvang samenwerkende onthaalouders](#)
- [Bijlage formulier medewerkers groepsopvang](#)
- [Bijlage formulier prestaties flexibele gezinsopvang](#)
- [Bijlage formulier prestaties kinderen specifieke zorgbehoefte](#)
- [Bijlage formulier kindaanwezigheden ruimere openingsmomenten](#)
- [Bijlage formulier gebruik dringende kinderopvang](#)
- [Bijlage formulier voorrangsgroepen](#)

Zelf je subsidies, prestaties, saldo berekenen

Als organisator kan je zelf een aantal zaken in verband met subsidies berekenen of opvolgen:

- hoeveel subsidies je ongeveer zal ontvangen voor een bepaald jaar;
- wat je saldo is dat je na afloop van het jaar, van Opgroeien zal ontvangen;
- hoeveel prestaties Opgroeien je (maximaal) zal betalen, wat je bezettingspercentage en je prestatiepercentage is.

Je vindt alle berekeningsmodules op www.kindengezin.be. Ga naar '[Kinderopvang > Sector baby's en peuters > Subsidies en financieel > Berekening van je subsidies](#)'.

Andere subsidies en inkomsten

FCUD-subsidies

Meer info op www.kindengezin.be. Ga naar [Sector baby's en peuters > subsidies en financieel > FCUD](#).

Andere inkomsten

Welke subsidies of inkomsten kan je nog hebben in de opvang van baby's en peuters? Waar kan je eventueel een goedkope lening aangaan?

Je vindt meer informatie op www.kindengezin.be. Ga naar ['Kinderopvang > Sector baby's en peuters > Subsidies en financieel > Andere inkomsten](#).

Belastingen

Als organisator van kinderopvang betaal je jaarlijks belastingen op je activiteit en ontvang je dus een aanslagbiljet. De kostenvergoeding van aangesloten gezinsopvang (de vroegere aangesloten onthaalouders) is niet belastbaar.

Ouders en werkgevers kunnen de kosten van kinderopvang inbrengen in hun belastingen. Daarom bezorgt Opgroeien je jaarlijks een fiscaal attest dat je kan kopiëren, aanvullen en aan de ouders bezorgen.

Je vindt meer informatie op www.kindengezin.be. Ga naar ['Kinderopvang > Sector baby's en peuters > Subsidies en financieel > belastingen](#).

Regelgeving

De voorwaarden voor de subsidies voor kinderopvang van baby's en peuters vind je in deze besluiten. Je vindt ze op www.kindengezin.be. Ga naar [Kinderopvang > Sector baby's en peuters > Regelgeving en juridisch > Regelgeving > Subsidies](#).

- BVR van 22 november 2013 over de subsidies voor kinderopvang van baby's en peuters
- MB van 23 april 2014 tot uitvoering van het subsidiebesluit
- MB van 11 december 2015 over programmatie subsidies

Hoe je subsidies aanvraagt en krijgt vind je in het procedurebesluit.

- [BVR van 9 mei 2014 over de procedures voor de vergunning en de subsidies voor kinderopvang van baby's en peuters](#)

Zorgregio's

De verdeling van kinderopvanglocaties in de subsidiegroepen gezinsopvang en groepsopvang van samenwerkende onthaalouders, gebeurt op zorgregio niveau. Hiervoor kijken we naar de zorgregio's kleine stad.

Hieronder vind je een overzicht van de Vlaamse Zorgregio's.

