

Meten en Monitoren van de Kwaliteit  
in de Kinderopvang van baby's en peuters

## DEELRAPPORT 14

# SAMENVATTING VAN DE NULMETING

**MeMoQ** is een samenwerking tussen  
de Vakgroep Sociaal Werk en Sociale Pedagogiek UGent  
Prof. Michel Vandenbroeck  
en het Expertisecentrum Ervaringsgericht Onderwijs KU Leuven  
Prof. Ferre Laevers

in opdracht van **Kind & Gezin**

# Colofon

**MeMoQ** (Meten en Monitoren van de kwaliteit in de kinderopvang van baby's en peuters) is een onderzoeksproject in opdracht van Kind en Gezin.

MeMoQ is een samenwerking tussen de Vakgroep Sociaal Werk en Sociale Pedagogiek van de Universiteit Gent en het Expertisecentrum Ervaringsgericht Onderwijs KU Leuven.

**Projectleiders:** Prof. Michel Vandenbroeck (UGent) en Prof. Ferre Laevers (KU Leuven)

**Onderzoekers:** Mieke Daems (KU Leuven), Bart Declercq (KU Leuven), Hester Hulpia (UGent), Jeroen Janssen (UGent), Charlotte Van Cleynenbreugel (KU Leuven).

**Advies inzake data-analyse:** Evelien Buyse, KU Leuven, Prof. Yves Rosseel, UGent

**Multivariate analyses** m.m.v. Pauline Slot, Universiteit Utrecht

We zijn bijzonder dankbaar voor alle opvanglocaties die hun medewerking aan deze nulmeting hebben verleend.

**MeMoQ** bestaat uit volgende deelonderzoeken:

- Het uitwerken van een pedagogisch raamwerk voor de Vlaamse kinderopvang van baby's en peuters
- Het ontwikkelen van een instrumentarium voor de wetenschappelijke meting van de pedagogische kwaliteit van de Vlaamse kinderopvang van baby's en peuters
- Een wetenschappelijke nulmeting bij een representatieve steekproef uit de Vlaamse kinderopvang van baby's en peuters
- Het ontwikkelen van een monitoring-instrument voor de pedagogische kwaliteit voor Zorginspectie
- Het ontwikkelen van een zelfevaluatie-instrument over pedagogische kwaliteit dat ook gebruikt kan worden voor pedagogische coaching.

Er zijn 16 deelrapporten die deel uitmaken van de rapportage over MeMoQ.

1. Pedagogische raamwerk
2. Het instrumentarium van de wetenschappelijke nulmeting
3. Handleiding bij de wetenschappelijke nulmeting
4. Methodologie van het monitoring-instrument
5. Monitoring-instrument
6. Methodologie van het zelfevaluatie-instrument
7. Zelfevaluatie-instrument
8. Nulmeting: Methodologie van de nulmeting
9. Nulmeting: Welbevinden en betrokkenheid
10. Nulmeting: Emotionele en educatieve ondersteuning
11. Nulmeting: De omgeving
12. Nulmeting: Contextvariabelen
13. Nulmeting: De ouderbevraging
14. Samenvatting van de nulmeting
15. Normering
16. Technische bijlage

Dit rapport is het veertiende deelrapport en beschrijft de belangrijkste bevindingen van de nulmeting in het MeMoQ-project.

© 2016 Kind en Gezin – UGent – KU Leuven

Citeren uit dit rapport kan, mits correcte bronvermelding:

Vandenbroeck, M., Laevers, F., Hulpia, H., Daems, M., Declercq, B., Janssen, J., & Van Cleynenbreugel, C. (2016). *MeMoQ Deelrapport 14. Samenvatting van de nulmeting*. Brussel – Gent – Leuven: Kind en Gezin – UGent – KU Leuven.

# Inhoud

1. Doel van de nulmeting .....	4
2. Methodologie van de nulmeting .....	6
2.1. De variabelen en de instrumenten .....	6
2.2. Overleg en testfase .....	8
2.3. De steekproef en de contactname .....	9
2.4. Protocol .....	10
3. Resultaten over de proceskwaliteit .....	12
3.1. Algemene vaststellingen .....	12
3.2. Resultaten op een cumulatie van kwaliteitsdimensies .....	17
4. Factoren die de kwaliteit beïnvloeden .....	23
4.1. Situering .....	23
4.2. Opvangvorm .....	23
4.3. Groepsgrootte .....	23
4.4. Aantal kinderen per kinderbegeleider .....	25
4.5. Samenstelling van de leefgroep .....	28
4.6. Subsidietrap (IKT / niet IKT) .....	29
4.7. Dagverloop en soort activiteiten .....	30
4.8. Variatie in ervaringsgebieden .....	32
4.9. Pedagogische ondersteuning en opleidingsniveau .....	34
4.10. Tot slot: een samenhang van structurele kwaliteitskenmerken .....	35
5. De ouders .....	37
5.1. Algemeen .....	37
5.2. Besluit .....	40
6. Besluiten en aanbevelingen .....	41
6.1. Besluiten voor praktijk en beleid van de kinderopvang .....	41
6.2. Aanbevelingen voor verder onderzoek .....	45

## Lijst met tabellen

Tabel 1. Correlaties tussen 5 van de 6 dimensies (gewogen) .....	8
Tabel 2. Fasen in de contactname van de nulmeting .....	9
Tabel 3. Respons rate per opvangtype .....	10
Tabel 4. Protocol van de observatie.....	10
Tabel 5. Scores op vijf van de zes dimensies (gewogen resultaat, in % per rij).....	12
Tabel 6. CLASS Infant resultaten in internationaal onderzoek (op een zeven-puntenschaal) ...	14
Tabel 6. CLASS Toddler resultaten in internationaal onderzoek (op een zeven-puntenschaal)	15
Tabel 7. Leefgroepen die minder dan 3 scores per dimensie en voor meerdere dimensies.....	19
Tabel 8. Leefgroepen die minder dan 2.5 scores in de nulmeting.....	20
Tabel 9. Leefgroepen die minder dan 2 scores in de nulmeting.....	21
Tabel 10. Samenvatting (afgeronde en gewogen % leefgroepen die onvoldoende halen op meerdere dimensies).....	22
Tabel 11. Kinderen in de leefgroep met en zonder IKT .....	28
Tabel 12. Aantal leefgroepen zonder kansengroepen .....	28
Tabel 13. Gemiddelde (M) en standaarddeviatie (SD) voor gewogen scores .....	29

## Lijst met figuren

Figuur 1. Instrumenten en variabelen in de nulmeting .....	6
Figuur 2. Scores op vijf van de zes dimensies (gewogen resultaat, in %).....	12
Figuur 3. Gemiddelde scores van de gewogen CLASS Infant subdimensies .....	13
Figuur 4. Gemiddelde scores van de gewogen CLASS Toddler subdimensies .....	14
Figuur 5. Verdeling (in %) van de scores voor Deeldomeinen basisaanbod en uitbreiding .....	15
Figuur 6. Groepsgrootte in de steekproef (in %).....	24
Figuur 7. Relatie tussen groepsgrootte en pedagogische kwaliteit.....	24
Figuur 8. Aantal kinderen per begeleider in de steekproef (% leefgroepen) .....	26
Figuur 9. Relatie adult-child ratio en pedagogische kwaliteit .....	26
Figuur 10. Gewogen scores voor emotionele en educatieve ondersteuning per cyclus.....	30
Figuur 11. Emotionele en educatieve ondersteuning per soort activiteit .....	31
Figuur 12. Subdimensies per activiteit voor CLASS Infant .....	31
Figuur 13. Subdimensies per activiteit voor CLASS Toddler.....	32
Figuur 14. Samenhang van diversiteit aan ervaringsgebieden, welbevinden en betrokkenheid	33
Figuur 15. Samenhang van diversiteit aan ervaringsgebieden en emotionele ondersteuning ...	33
Figuur 16. Samenhang van diversiteit aan ervaringsgebieden en educatieve ondersteuning ...	34
Figuur 17. Mate waarin pedagogische motieven belangrijk waren bij de zoektocht en bij de keuze voor een bepaalde opvanglocatie (in %) .....	37
Figuur 18. Mate waarin ouders zeggen aangeven op de hoogte te zijn (in %).....	38
Figuur 19. Verschil in gemiddelden tussen ouders en verantwoordelijken voor communicatie ..	39
Figuur 20. Beschrijvende gegevens van kwaliteitsbeoordeling en tevredenheid .....	39

# 1. Doel van de nulmeting

Het MeMoQ project (Meten en Monitoren van de kwaliteit van de Vlaamse kinderopvang voor baby's en peuters) bestaat uit vier centrale doelstellingen:

1. De ontwikkeling van een pedagogisch raamwerk;
2. Een wetenschappelijke nulmeting uitvoeren van de pedagogische kwaliteit in de Vlaamse kinderopvang;
3. Het ontwerpen van een monitoring-instrument voor de inspectie;
4. Het ontwerpen van een zelfevaluatie-instrument.

Dit deelrapport focust op de belangrijkste besluiten van de tweede doelstelling.

Het doel van de wetenschappelijke nulmeting is vierledig:

1. Een juist beeld krijgen van de kwaliteit van de Vlaamse kinderopvang voor baby's en peuters en dit zowel in de gezins- als in de groepsopvang. Dat dient te gebeuren op een manier die valide en in overeenstemming is met het pedagogische raamwerk. Het dient ook te gebeuren op een manier die toelaat om internationaal te benchmarken.
2. Nagaan welke structurele contextfactoren deze pedagogische kwaliteit beïnvloeden en dus onderwerp kunnen zijn van het beleid van opvanglocaties, organiserende besturen en overheden.
3. Als eerste meting (nulmeting) een basis bieden om evoluties over meerdere jaren in kaart te kunnen brengen en op die manier ook de gevolgen van maatschappelijke evoluties of beleidsbeslissingen op de pedagogische kwaliteit te kunnen nagaan.
4. Informatie aanleveren die door het beleid gebruikt kan worden voor de definiëring van een pedagogische norm voor Zorginspectie (zie hiervoor Deelrapport 15).

Het pedagogische raamwerk voor kinderopvang van baby's en peuters is een visietekst op wat we in Vlaanderen verstaan onder pedagogische kwaliteit. Het raamwerk beschrijft een visie, expliciteert de waarden van waaruit de opvatting over kwaliteit vertrekt en de opdrachten die de kinderopvang van baby's en peuters vervult ten aanzien van de kinderen, de ouders en de samenleving (zie Deelrapport 1).

Het spreekt voor zich dat we het pedagogische raamwerk niet zomaar één-op-één kunnen omzetten naar een meting van de pedagogische kwaliteit. Immers, niet alles wat belangrijk is in een visietekst, is ook meetbaar.

In de nulmeting ligt de nadruk voornamelijk op de proceskwaliteit: de feitelijke ervaringen van de kinderen. We bekijken ook welke structurele aspecten daar een invloed op hebben. Het onderscheid tussen proceskwaliteit en structurele kwaliteit is niet altijd even rechtlijnig. Wij beschouwen als proceskwaliteit wat de reële dagelijkse ervaringen van de kinderen bepaalt. Daar hoort ook de omgeving bij. Zo onderscheiden we zes dimensies van die proceskwaliteit.

**Dimensie 1: Welbevinden** is de mate waarin de kinderen zich in de voorziening thuis voelen, spontaan zijn en er zichzelf durven te zijn, genieten van de interacties met de omgeving en vitaliteit uitstralen. Dat alles zijn tekenen dat aan hun basisbehoeften voldaan wordt. We meten het welbevinden door gedurende een voormiddag 4 keer 5 kinderen (of minder als er minder aanwezig of wakker zijn) te observeren op een gestandaardiseerde vijf-puntenschaal met de scanningsprocedure van het ZiKo-instrument. Dat hoeven niet noodzakelijk in elke scanningsronde verschillende kinderen te zijn. Van die scores wordt dan het gemiddelde gemaakt.

**Dimensie 2: Betrokkenheid** verwijst naar de mate waarin de kinderen geconcentreerd bezig zijn, 'opgeslorpt' in hun activiteit, intens mentaal bezig zijn, exploreren, voldoening vinden in hun activiteiten en zo hun grenzen verleggen. We meten de betrokkenheid door gedurende een voormiddag 4 keer 5 kinderen (of minder als er minder aanwezig of wakker zijn) te observeren op een gestandaardiseerde vijf-puntenschaal met de scanningsprocedure van het ZiKo-instrument. Ook dit hoeven niet noodzakelijk in elke scanningsronde vijf verschillende kinderen te zijn. Van die scores wordt dan het gemiddelde gemaakt.

**Dimensie 3: Emotionele ondersteuning** beschrijft het relationeel klimaat en de sensitiviteit van de kinderbegeleiders. Dat gaat over de mate waarin kinderbegeleiders fysiek en mentaal betrokken zijn op de kinderen, nabij zijn, positieve emoties en respect uitstralen, de signalen van kinderen opmerken, responsief zijn en de kinderen zich veilig voelen bij de begeleider.

**Dimensie 4: Educatieve ondersteuning** beschrijft de mate waarin de kinderbegeleiders de kinderen uitdagen, hun exploratie faciliteren en uitbreiden, hun verstandelijke ontwikkeling bevorderen, hun zelfstandigheid aan bod laten komen en hun taalontwikkeling ondersteunen. Emotionele en educatieve ondersteuning worden gemeten via de CLASS instrumenten (zie verder).

**Dimensie 5: Omgeving** gaat over de indeling, opbouw en verscheidenheid van de ruimte (benutting van de ruimte, organisatie van de ruimte, verscheidenheid aan zones), de invulling van de ruimte (presentatiewijze van het materiaal, rijkdom van het materiaal, afstemming op maat van de kinderen), de uitbreiding van het basismilieu (aantal en kwaliteit van de aangeboden activiteiten en materialen, mate van afstemming op de noden en interesses van de kinderen en op hun mogelijkheden), respect voor de eigenheid van gezinnen en voor de maatschappelijke diversiteit (aanwezigheid van diversiteit, plaats van de gezinnen), en een doeltreffende organisatie van tijd en personeel (dagstructuur, inzet van begeleiders, dagindeling). Om de leef- en leeromgeving in kaart te brengen construeerden we zelf een observatieschaal, geïnspireerd op bestaande Vlaamse en internationale instrumenten. Die werd ter plaatste ingevuld op basis van een voormiddag observeren en een bevraging van de kinderbegeleider.

In aanvulling van de observatieschaal werden tijdens de voormiddag ook drie keer alle activiteiten die zich hadden voorgedaan geturfd op basis van een 'activiteitenlijst'. Telkens werd ook genoteerd in welke mate deze activiteiten vrij of geleid waren. Op basis daarvan is een zes-puntenschaal opgesteld die aangeeft in welke mate er een diversiteit van ervaringsgebieden (zie ook het pedagogische raamwerk) aan bod komt. Voor meer details verwijzen we eveneens naar Deelrapporten 8 en 11.

#### **Dimensie 6: Omgaan met ouders en met de maatschappelijke diversiteit**

Zowel aan de hand van observaties (met de omgevingschaal) als door een bevraging van de kinderbegeleider gingen we na hoe met de ouders en met de maatschappelijke diversiteit wordt omgegaan. Dat gaat onder meer over de mate waarin ouders betrokken worden bij de wenperiode en ook nadien hun ervaringen en wensen kunnen bekendmaken, de mate waarin de werking ook rekening houdt met de wensen van ouders en de mate waarin de diversiteit aan gezinnen en de diversiteit in de bredere samenleving zichtbaar zijn in de locatie.

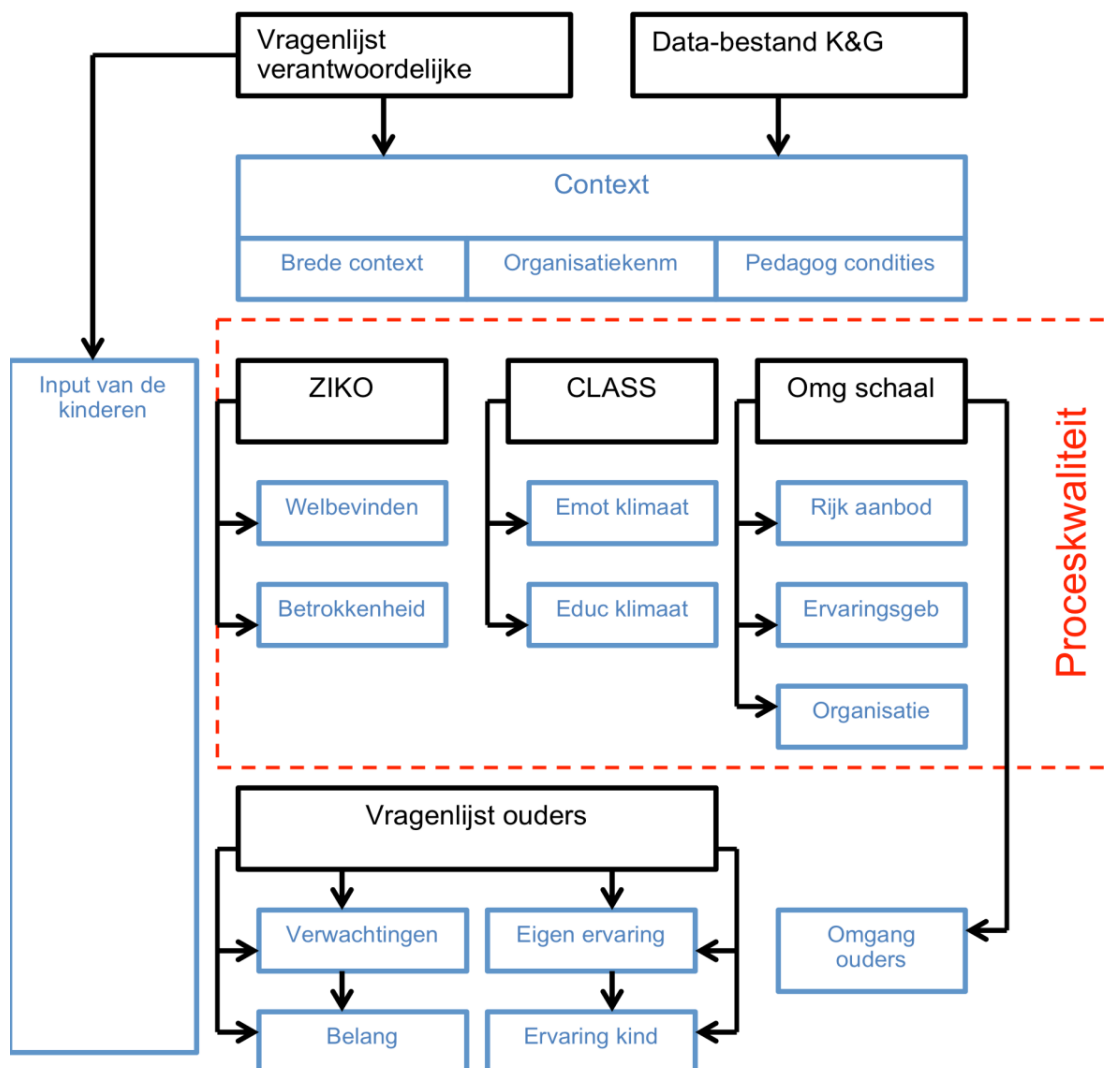
Ook in het pedagogische raamwerk hebben ouders een belangrijke plaats. De relatie tussen kinderopvang en gezin is immers een wezenlijk onderdeel van de pedagogische kwaliteit. Daarom kregen ook alle ouders van de kinderen aanwezig in de geobserveerde leefgroepen een vragenlijst. Die vragenlijst construeerden we op basis van bestaande instrumenten die we aanpasten in functie van de specifieke context van het MemoQ onderzoek en in overleg met de stuurgroep en de klankbordgroep. De vragenlijst bevatte volgende rubrieken: achtergrondinformatie (leeftijd, origine, werksituatie, opleiding, thuistaal, eerdere ervaringen met de kinderopvang, achtergrondkenmerken van de kinderen), motieven om kinderopvang te gebruiken, beleving van de zoektocht naar kinderopvang, motieven om voor een specifieke opvanglocatie te kiezen, aspecten die men belangrijk vindt, waar men tevreden over is en die men wenst verbeterd te zien, communicatie en algemene tevredenheid. Voor de constructie hiervan verwijzen we naar Deelrapporten 8 en 13.

## 2. Methodologie van de nulmeting

### 2.1. De variabelen en de instrumenten

Figuur 1 geeft een overzicht van de variabelen en de bronnen (waaronder meetinstrumenten) van die variabelen.

Figuur 1. Instrumenten en variabelen in de nulmeting



#### Context-variabelen

Het databestand van Kind & Gezin en een zelf geconstrueerde (context)vragenlijst leveren gegevens op over de context: de brede context (bijvoorbeeld subsidiekenmerk van de opvanglocatie), de organisatiecontext (bijvoorbeeld schaalgrootte, wisseling van personeel, volwassen-kind-ratio), de pedagogische condities (bijvoorbeeld teamvergaderingen, observaties) en het contact met ouders.

Diezelfde contextvragenlijst levert ook informatie over de kenmerken van de kinderen die in de opvanglocaties opgevangen worden.

#### **ZiKo scanning: welbevinden en betrokkenheid**

De scanningsprocedure uit ZiKo levert informatie over het welbevinden en de betrokkenheid van de kinderen.

#### **CLASS: emotionele en educatieve ondersteuning**

CLASS (Toddler en Infant) levert informatie over de emotionele ondersteuning en de educatieve ondersteuning in de interacties met de kinderbegeleiders en tussen de kinderen onderling.

Wanneer een leefgroep voor meer dan de helft uit kinderen jonger dan 18 maanden bestaat, dan meten we dit aan de hand van het internationale wetenschappelijk instrument CLASS Infant. Zijn er meer dan de helft kinderen ouder dan 18 maanden, dan doen we dit met de variant voor peuters: CLASS Toddler.

Voor de emotionele ondersteuning meet CLASS Infant twee dimensies: Relatieel klimaat en Sensitiviteit van de kinderbegeleider. CLASS Toddler meet hiervoor 5 dimensies: Positieve sfeer, Negatieve sfeer, Sensitiviteit van de kinderbegeleider, Aandacht voor het kindperspectief en Begeleiding van gedrag.

Voor de educatieve ondersteuning meet CLASS Infant twee dimensies: Faciliteren van exploratie (betrokkenheid, kindgerichtheid, uitbreiding van de ervaringen van het kind) en Taalondersteuning (taalgebruik, communicatieve ondersteuning, uitbreiding van de communicatie). CLASS Toddler meet hiervoor drie dimensies: Faciliteren van leren en ontwikkeling (actief faciliteren, ontplooiën van cognitieve vaardigheden, actieve betrokkenheid van kinderen), Kwaliteit van feedback (scaffolding<sup>1</sup>, informatie geven, aanmoediging en bevestiging) en Taalondersteuning (taalgebruik ondersteunen, herhalen en uitbreiden, benoemen van handelingen, gevorderd taalgebruik). Een uitgebreide beschrijving van de subdimensies is te vinden in deelrapport 2.

Na confirmatorische factoranalyses konden we voor beide instrumenten (CLASS Toddler en Infant) besluiten dat we de scores ook mogen interpreteren als twee domeinen: emotionele en educatieve ondersteuning. Voor een meer gedetailleerde beschrijving van de dimensies en de constructie van de domeinen, verwijzen we naar de Deelrapporten 8 en 10.

#### **Omgevingschaal**

Een zelf geconstrueerde omgevingschaal levert informatie over de kwaliteit van de feitelijke omgeving (met name materieel, personeel, activiteiten en dagindeling) en de variatie aan activiteiten. Tevens duiden de observatoren ook aan welke activiteiten de kinderen doen tijdens zowel geleide als vrije spelmomenten. Op die manier kunnen we ook de variatie aan reëel gedane activiteiten in kaart brengen. De observatielijst levert ook informatie op over hoe de kinderbegeleiders met de ouders en met de maatschappelijke diversiteit in de kinderopvang omgaan. Dat laatste is aangevuld met een bevraging.

Ook hier heeft een confirmatorische factoranalyse uitgewezen dat omgeving als één factor kan beschouwd worden.

#### **Oudervragenlijst**

Een oudervragenlijst tenslotte levert informatie over wat ouders belangrijk vinden, wat hun verwachtingen zijn, hoe ze de kinderopvang ervaren voor zichzelf en voor hun kind.

---

<sup>1</sup> "Scaffolding" verwijst naar de metafoor van de stelling of de ladder en betekent dat de volwassene zich richt tot de "proximale zone van de ontwikkeling". Met die term bedoelt men dat de volwassene de ervaring van het kind uitbreidt, het kind als het ware op de toppen van zijn tenen laat lopen, het kind uitdaagt op de limiet van zijn kunnen. Daardoor zal een kind op termijn problemen alleen kunnen oplossen die van een niveau van complexiteit zijn die het op dat ogenblik nog enkel met de hulp van de volwassene aankan (zie bijvoorbeeld Unicef Innocenti Research Centre. (2008). *Report Card 8. The child care transition*. Florence: Unicef.)



We beschouwen de zes dimensies als zes te onderscheiden aspecten van de proceskwaliteit: welbevinden, betrokkenheid, emotionele ondersteuning, educatieve ondersteuning, omgeving en de omgang met gezinnen en met de maatschappelijke diversiteit. Die laatste valt evenwel moeilijker te kwantificeren en is daarom niet steeds opgenomen in de analyses. Toch zijn ze niet onafhankelijk van elkaar. Alle dimensies correleren met elkaar. Uit onderstaande tabel (Tabel 1) blijkt dat welbevinden (WB) en betrokkenheid (BT) sterk correleren, en ook dat educatieve (Ed O) en emotionele (Em O) ondersteuning onderling sterk correleren. Ze vallen echter niet samen en we beschouwen ze dus als afzonderlijke dimensies.

De zesde dimensie (omgaan met ouders en met de maatschappelijke diversiteit) is niet mee opgenomen in deze tabel, omdat ze op een heel andere manier in kaart is gebracht (nl. door ouders te bevragen en in mindere mate ook de opvang) en zodoende enkel intenties en effecten in kaart brengt (en niet de praktijk op zich, zoals bij observatie wel het geval is).

Tabel 1. Correlaties tussen 5 van de 6 dimensies (gewogen)

		ZiKo N=400		CLASS Infant N=150		CLASS Toddler N=250		OMG
		WB	BT	EmO	EdO	EmO	EdO	OMG
ZiKo	WB	1	,727**	,486**	,470**	,439**	,400**	,281**
	BT		1	,472**	,446**	,451**	,358**	,348**
CLASS Infant	Em O			1	,785**			,589**
	Ed O				1			,596**
CLASS Toddler	Em O					1	,698**	,639**
	Ed O						1	,486**
	OMG							1

## 2.2. Overleg en testfase

De onderzoeksopzet, de keuze van de instrumenten, de constructie van de contextvragenlijst, de ouderbevraging en de omgevingsschaal, evenals de steekproeftrekking en het protocol voor contactname en voor de observatie zelf zijn steeds zorgvuldig afgetoetst met een klankbordgroep bestaande uit relevante stakeholders:

- Centrum voor volwassenenonderwijs Vormingsleergang voor Sociaal en Pedagogische Werk
- De Ster, kinderdagverblijf
- Femma
- Gemeenschapsonderwijs
- Gezinsbond
- Kind en Gezin
- Kinderrechtencoalitie
- Kinderrechtencommissariaat
- Landelijke Kinderopvang
- Minderhedenforum
- Netwerk tegen armoede
- Onderwijs Steden en Gemeenten van de Vlaamse Gemeenschap
- Overleg Hogescholen Pedagogie Jonge Kind
- Pietje Pek, kinderdagverblijf
- Pluralistisch Platform Jeugdzorg
- Provinciale Commissie Buitenschoolse Opvang Limburg
- Solidariteit voor het Gezin,
- Stad Gent, dienst Kinderopvang
- Thuishulp Reddie Teddy
- Unieko
- Vereniging van Vlaamse Steden en Gemeenten

- Vernieuwing in de Basisvoorzieningen voor Jonge Kinderen
- Vlaamse Diensten voor Opvanggezinnen
- Vlaamse Gemeenschapscommissie
- Vlaams Welzijnsverbond
- VoorZet
- Vormingscentrum Opvoeding en Kinderopvang
- Katholiek Onderwijs Vlaanderen
- Zorginspectie

Alle beslissingen werden bovendien goedgekeurd door de stuurgroep, bestaande uit het onderzoeksteam, de opdrachtgever (Kind en Gezin) en Zorginspectie.

Daarnaast deden we beroep op de methodologische expertise van Dr. Evelien Buyse (KULeuven), Prof. Dr. Yves Rosseel (UGent) en Dr. Pauline Slot (Universiteit Utrecht).

Alle dimensies van het wetenschappelijk instrumentarium werden uitgetest in een testfase bij 120 leefgroepen. Op basis van deze testfase werd het wetenschappelijk instrumentarium en het bijhorend protocol voor afname geoptimaliseerd in functie van de wetenschappelijke nulmeting (zie Deelrapport 8 voor de bevindingen van de testfase en Deelrapport 3 voor de handleiding bij de nulmeting).

### 2.3. De steekproef en de contactname

De steekproeftrekking gebeurde op basis van de indeling van de sector in enerzijds “zelfstandige” opvanglocaties met een attest van toezicht (groeps- en gezinsopvang) en anderzijds erkende opvanglocaties (aangesloten onthaalouders, verbonden aan een erkende dienst voor onthaalouders en erkende kinderdagverblijven). Daaruit trokken we aselekt een steekproef van 400 locaties, namelijk 4 keer 100 van elk voorzieningstype:

- 100 zelfstandige onthaalouders met attest van toezicht
- 100 aangesloten onthaalouders verbonden aan een erkende dienst voor onthaalouders
- 100 zelfstandige kinderdagverblijven met attest van toezicht
- 100 erkende groepsopvang (kinderdagverblijven of samenwerkende onthaalouders)

Geselecteerde locaties kregen een motivatiebrief van Minister Vandeuren, gevolgd door een telefonische contactname door de onderzoekers. Indien de opvanglocaties akkoord gingen om deel te nemen, ontvingen ze alle informatie en werden de nodige afspraken gemaakt. Er werd nooit onaangekondigd geobserveerd. Indien men weigerde om deel te nemen of indien deelname onmogelijk was (wegens gestopt, fout adres, ziekte, ...) werd de volgende opvanglocatie in de lijst geselecteerd.

De contactname gebeurde in drie fasen (zie Tabel 2) opdat contact en observatie voldoende snel op elkaar zou opvolgen.

*Tabel 2. Fasen in de contactname van de nulmeting*

Fase	Periode	Stap
1 <sup>e</sup> fase	19/06/2015	Brief verzenden (door Kind & Gezin)
	Vanaf 29/06/2015	Telefonische contactname en postpakketten versturen
	1/09-30/10/2015	Observaties
2 <sup>de</sup> fase	18/09/2015	Brief verzenden (door Kind & Gezin)
	Vanaf 25/09/2015	Telefonische contactname en postpakketten versturen
	2/11-29/01/2016	Observaties
3 <sup>de</sup> fase	4/01/2016	Brief verzenden (door Kind & Gezin)
	Vanaf 11/01/2016	Telefonische contactname en postpakketten versturen
	01/02-15/04/2016	Observaties

Tabel 3. Respons rate per opvangtype

	ZKDV	EKDV <sup>2</sup>	AOO	ZOO	TOTAAL
# Contactnames	141	118	188	264	711
# Toezeggingen	100	100	100	100	400
# Onmogelijkheden	21	8	61	89	179
# Weigeringen	20	10	27	75	132
% Weigeringen nulmeting	16.7%	9.1%	21.3%	42.9%	24.8%

Het aantal weigeringen ligt laag (zie Tabel 3) en dus kunnen we de steekproef als representatief beschouwen. Dat geldt evenwel niet voor de zelfstandige onthaalouders, waar er in totaal 42,9 % weigeringen waren.

In de beschrijvende data-analyse zijn de gegevens gewogen zodat elke opvangvorm voor haar juiste aandeel in de totale Vlaamse kinderopvang meetelt.

## 2.4. Protocol

De observaties gebeurden door zeven getrainde en geaccrediteerde observatoren. De observaties gebeurden enkel tijdens voormiddagen, omdat enkel dan een voldoende lange tijd kinderen aanwezig en wakker zijn om de verschillende instrumenten af te kunnen nemen. Bovendien verhoogt dat de internationale vergelijkbaarheid (het is immers gangbaar dat in dergelijk onderzoek enkel in de voormiddag geobserveerd wordt). We gebruikten een vast protocol (zie Tabel 4) waarin zowel de scanning van welbevinden en betrokkenheid (ZiKo) als de CLASS vier maal werd afgenomen (vier cycli) en drie keer geturfd werd welke activiteiten plaats vonden. Aan het einde van de voormiddag werd de omgeving gescoord op basis van observaties gedurende de hele voormiddag.

Tabel 4. Protocol van de observatie

Uur	Observatie
8.30	Start: kennismaking met verantwoordelijke, kinderbegeleiders, kinderen
8.50	Scanning 1 <sup>ste</sup> cyclus
9.00	CLASS 1 <sup>ste</sup> cyclus
9.15	Activiteitenlijst 1 <sup>ste</sup> cyclus
9.35	Scanning 2 <sup>de</sup> cyclus
9.45	CLASS 2 <sup>de</sup> cyclus
10.00	Activiteitenlijst 2 <sup>de</sup> cyclus
10.20	Scanning 3 <sup>de</sup> cyclus
10.30	CLASS 3 <sup>de</sup> cyclus
10.45	Activiteitenlijst 3 <sup>de</sup> cyclus
11.05	Scanning 4 <sup>de</sup> cyclus
11.15	CLASS 4 <sup>de</sup> cyclus
11.45	Omgevingsschalen
12.00	Afronding: bevraging, overlopen context- en oudervragenlijst, indien gewenst afrondend feedbackgesprek met kinderbegeleiders en/of verantwoordelijke

Voor het bezoek kreeg de verantwoordelijke (bij groepsopvang) of de onthaalouder (bij gezinsopvang) een vragenlijst om de context in kaart te brengen, evenals het correcte aantal vragenlijsten voor de ouders van de kinderen uit de betrokken leefgroep. Tijdens het bezoek werden onduidelijkheden bij de context- en oudervragenlijst bekeken. Beide vragenlijsten konden – indien gewenst – ook online ingevuld worden.

<sup>2</sup> EKDV: bestaat uit erkende kinderdagverblijven en samenwerkende onthaalouders

Het observatieprotocol kon niet tijdens elke observatie volledig gevolgd worden, bijvoorbeeld doordat alle kinderen wat vroeger in bed lagen.

In totaal verzamelden we volgende gegevens:

- Welbevinden en betrokkenheid van 6578 kinderen in 400 locaties
- Class Infant: 684 cycli in 167 locaties (9 locaties waar de vierde cyclus niet kon doorgaan)
- Class Toddler: 919 cycli in 233 locaties (13 locaties waar de vierde cyclus niet kon doorgaan)
- MeMoQ-Omgevingsschalen: 400 beoordelingsschalen en 1170 activiteitenlijsten in 400 locaties
- Contextvragenlijst: 375 (dus 25 missing) (respons = 93,8%)
- Oudervragenlijsten: 3172 ingevuld op 4892 uitgedeeld (respons = 64,8%)

## 3. Resultaten over de proceskwaliteit

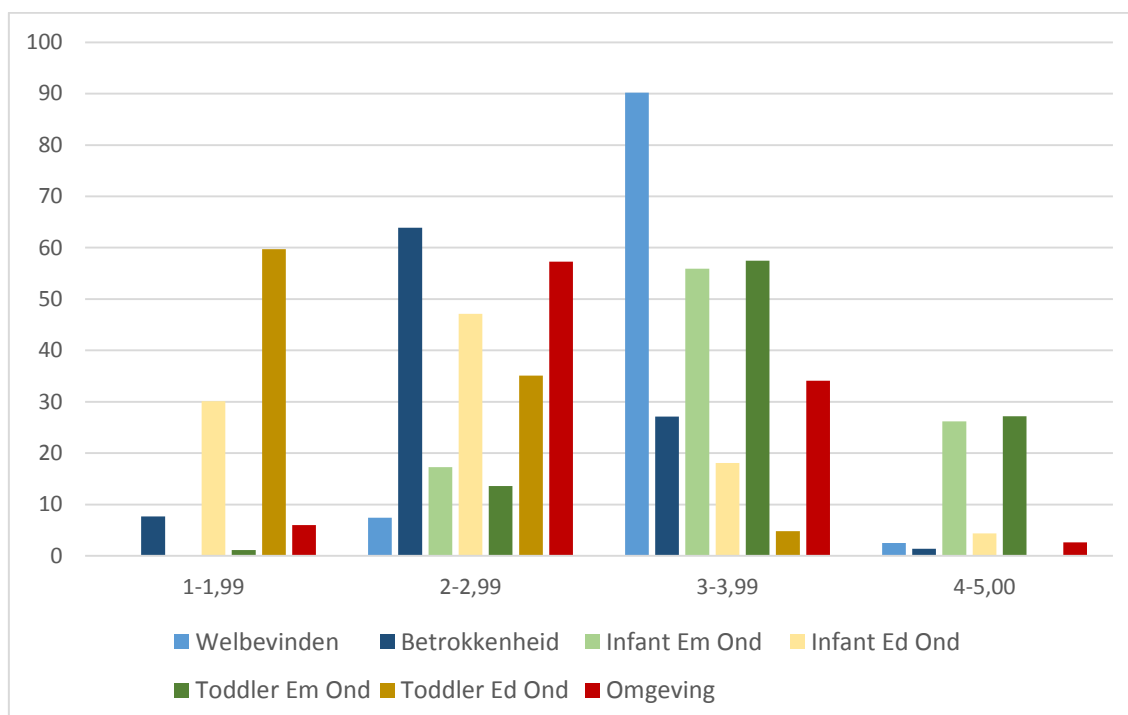
### 3.1. Algemene vaststellingen

Tabel 5 en Figuur 2 geven de resultaten op vijf van de zes dimensies, geëxtrapoleerd (gewogen) voor de kinderopvang in Vlaanderen en Brussel. Omdat verschillende instrumenten gebruikt zijn bij baby's en peuters zijn de resultaten voor emotionele en educatieve ondersteuning opgesplitst in "Infant Em Ond" en "Toddler Em Ond" (en idem voor Ed Ond). Op de horizontale as van Figuur 2 staan de gemiddelde scores op een vijfpuntenschaal gegroepeerd. Het gaat telkens om gemiddelden en daarom niet om ronde cijfers. Op de verticale as staat het percentage van opvanglocaties dat de betreffende score haalt.

Tabel 5. Scores op vijf van de zes dimensies (gewogen resultaat, in % per rij)

	1 (1-1,99)	2 (2-2,99)	3 (3-3,99)	4 (4-5)
Welbevinden	0,0	7,4	90,2	2,5
Betrokkenheid	7,7	63,9	27,1	1,4
Emotionele Ondersteuning (Infant)	0,0	17,3	55,9	26,2
Educatieve Ondersteuning (Infant)	30,1	47,1	18,1	4,4
Emotionele Ondersteuning (Toddler)	1,1	13,6	57,5	27,2
Educatieve Ondersteuning (Toddler)	59,7	35,1	4,8	0,0
Omgeving	6,0	57,3	34,1	2,6

Figuur 2. Scores op vijf van de zes dimensies (gewogen resultaat, in %)



Wat het welbevinden betreft, evenals de emotionele ondersteuning (zowel bij baby's als peuters) zit het relatief goed in de Vlaamse kinderopvang. Het overgrote deel van de locaties heeft hier een matig (3) tot goede (>3) score.

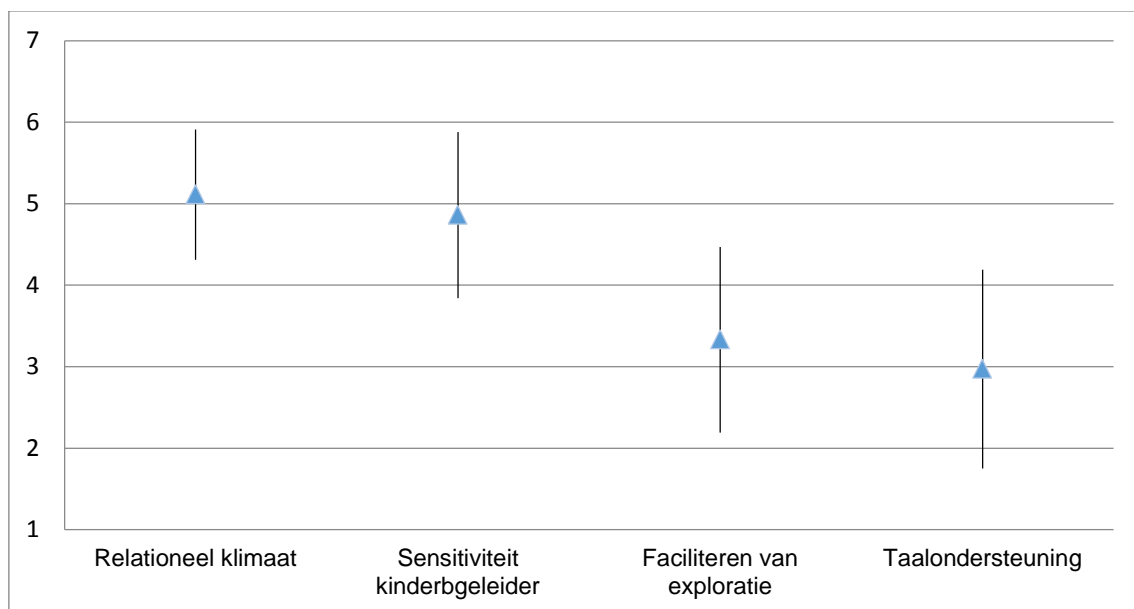
Dat betekent dat kinderen zich in de Vlaamse kinderopvang doorgaans neutraal tot goed voelen en dat de kinderbegeleiders nabij en sensitief-responsief zijn tegenover de kinderen en aandacht hebben voor hun perspectief.

CLASS meet ook negatieve sfeer (bv. roepen en hard of kil zijn tegenover de kinderen). Dit komt in ons onderzoek, net als in de meeste internationale onderzoeken, amper voor en is daarom in de verdere analyses weg gelaten.

Voor betrokkenheid zit het grootste deel (71,6%) van de steekproef onder score 3. Dat is ook zo voor de educatieve ondersteuning bij de baby's en de peuters. Voor de peuters zit daar zelfs een meerderheid onder score 2. Kortom: kinderen in de Vlaamse kinderopvang zijn vaak matig tot laag betrokken en kinderbegeleiders laten heel wat kansen liggen om kinderen educatief uit te dagen en hun ontwikkeling te bevorderen.

In onderstaande Figuren 3 en 4 geven we een overzicht van de gemiddelde scores op de verschillende subdimensies van respectievelijk de CLASS Infant en de CLASS Toddler.

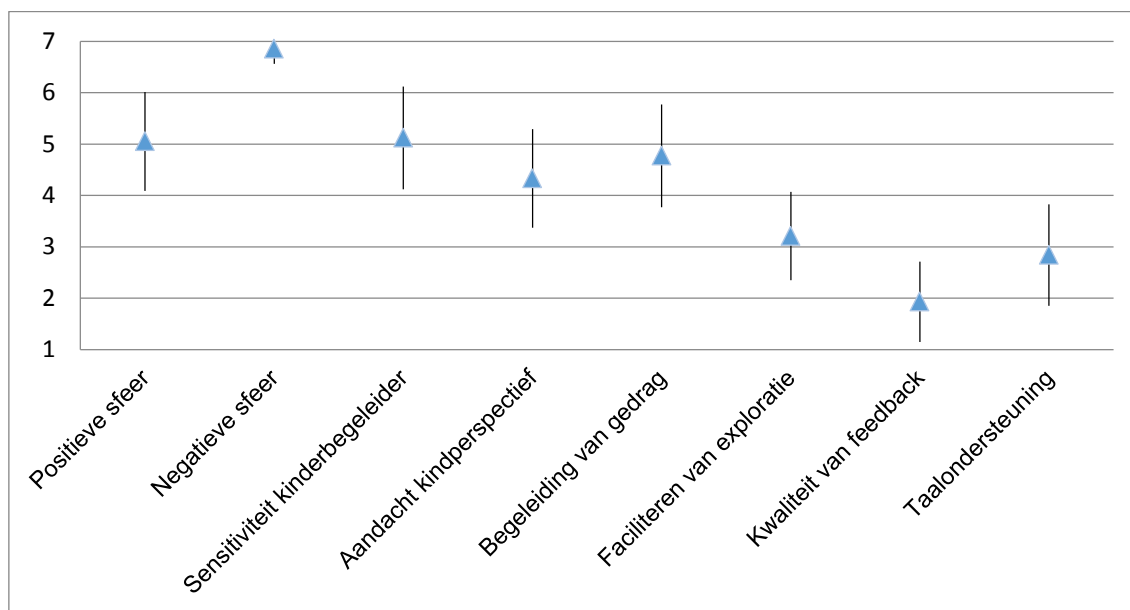
*Figuur 3. Gemiddelde scores van de gewogen CLASS Infant subdimensies*



▲ gemiddelde / mean; I standaardafwijking afwijkend van mean<sup>3</sup>

<sup>3</sup> Bij een normale verdeling valt ruim twee derde van een steekproef tussen +1 en -1 standaardafwijking

Figuur 4. Gemiddelde scores van de gewogen CLASS Toddler subdimensies



▲ gemiddelde/ mean; | 1SD afwijkend van mean

Bij de baby's is de taalondersteuning de zwakste subdimensie, en het relationele klimaat de sterkste. Bij de peuters is eveneens de taalondersteuning zwak, maar ook de kwaliteit van feedback (kinderen uitdagen in wat ze nog net niet aankunnen, informatie geven, aanmoediging en bevestiging).

Dat de educatieve dimensies lager scoren dan de emotionele is een internationaal gegeven, maar de scores van de Vlaamse kinderopvang liggen toch lager dan wat doorgaans in andere landen gemeten wordt (cfr. Tabel 5 en 6).

Tabel 6. CLASS Infant resultaten in internationaal onderzoek (op een zeven-puntenschaal)<sup>4</sup>

CLASS Infant	M (SD)								
	CDR	Educare	Miami	UMB	UNC	UVA	Portu g	Jamison et al.	MeMoQ
Relationeel klimaat	4.11 (1.23)	5.32 (1.45)	5.75 (.88)	5.99 (.81)	5.04 (1.02)	5.07 (.98)	4.62 (.76)	5.07 (.98)	5.11 (.80)
Sensitiviteit kinderbegeleider	4.09 (1.28)	5.22 (1.50)	5.71 (.98)	5.71 (.80)	4.75 (1.16)	5.13 (.93)	4.20 (.88)	5.13 (.93)	4.86 (1.02)
Faciliteren exploratie	3.38 (1.18)	4.27 (1.71)	4.30 (1.33)	3.53 (1.46)	3.68 (1.07)	4.02 (1.08)	2.58 (.75)	4.02 (1.08)	3.33 (1.14)
Taalondersteuning	3.23 (1.08)	3.97 (1.75)	3.52 (1.26)	3.52 (1.10)	3.31 (1.19)	3.98 (1.02)	2.62 (.76)	3.98 (1.02)	2.97 (1.22)

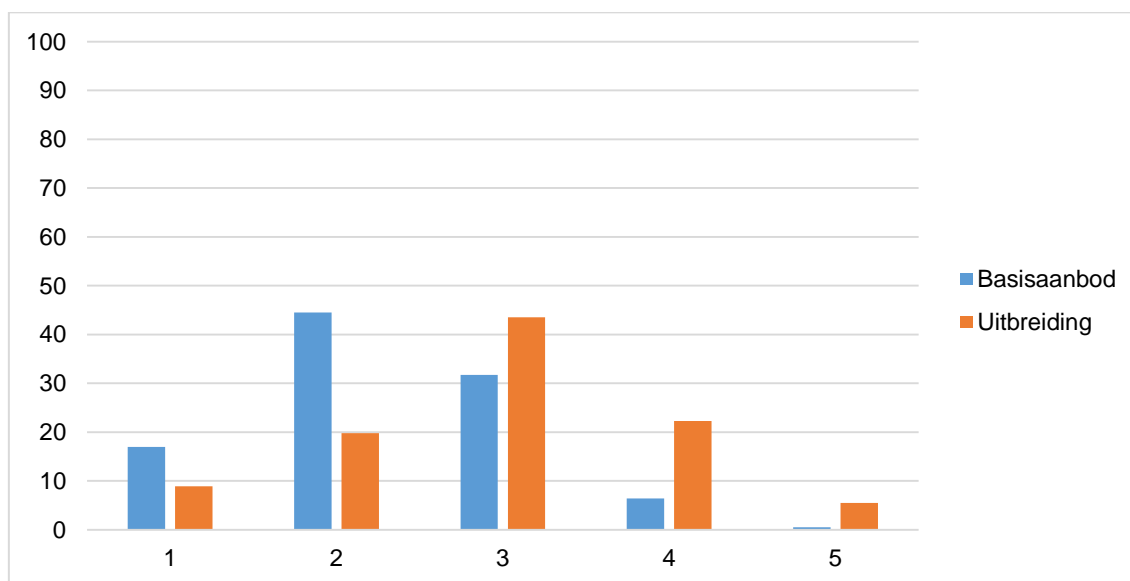
<sup>4</sup> De precieze bibliografische referenties zijn terug te vinden in Deelrapport 10.

Tabel 7. CLASS Toddler resultaten in internationaal onderzoek (op een zeven-puntenschaal)

CLASS Toddler	M (SD)			
	Thomason & La Paro	La Paro et al.	Slot, P.	MeMoQ
Positieve sfeer	4.43 (1.17)	5.03 (1.22)	5.42 (1.17)	5.05 (.96)
Negatieve sfeer	2.10 (1.02)	2.70 (.90)	6.84 (.38)	6.85 (.29) <sup>5</sup>
Sensitiviteit kinderbegeleider	4.27 (1.21)	4.33 (1.16)	5.34 (1.08)	5.12 (1.00)
Aandacht kindperspectief	4.10 (1.22)	4.36 (1.05)	4.24 (1.34)	4.33 (.96)
Begeleiding gedrag	3.50 (1.35)	4.07 (1.29)	5.01(1.12)	4.77 (1.00)
Faciliteren exploratie		4.82 (.99)	3.73 (1.35)	3.21 (.86)
Kwaliteitfeedback		3.43 (1.20)	2.91 (1.20)	1.93 (.78)
Taalondersteuning	1.91 (.86)	2.22 (1.07)	3.22 (1.29)	2.84 (.99)

De scores voor de educatieve aspecten zijn in Vlaanderen laag. Het valt op dat ook de scores voor de omgeving relatief laag zijn. Figuur 5 toont dat een belangrijk deel van de leefgroepen wat het basisaanbod betreft onder de 3 op een vijfpuntenschaal scoort. Dat betekent dat zowel in de interactie met de kinderbegeleider als in de materiële omgeving kansen onbenut blijven om elk kind maximale ontwikkelingskansen te bieden.

Figuur 5. Verdeling (in %) van de scores voor Deeldomeinen basisaanbod en uitbreiding



In de Deelrapporten 9, 10 en 11 staan gedetailleerd alle analyses met betrekking tot deze dimensies. In die Deelrapporten vermelden we de beschrijvende analyses waarbij we de resultaten opsplitsen naar een aantal belangrijke kenmerken (bv. opvangvorm, subsidiekenmerk). Daar hoort evenwel een waarschuwing bij: het is niet omdat twee variabelen samenhangen, dat er ook een inhoudelijk verband tussen bestaat. Het verband kan immers ook het gevolg zijn van andere variabelen die er mee samen hangen. Daarom zijn analyses nodig

<sup>5</sup> De cijfers voor Negatieve Sfeer bij MeMoQ en het Nederlandse onderzoek (Slot) zijn niet vergelijkbaar met het onderzoek in de USA (La Paro) omdat we in Vlaanderen en Nederland de variabele omgekeerd hebben (een hoge score betekent in Vlaanderen en Nederland weinig negatieve sfeer)



die meerdere variabelen tegelijk analyseren: multivariate analyses. In dit samenvattend rapport ligt de nadruk op de multivariate analyses, maar geven we – waar nuttig – ook enkele beschrijvende analyses mee.

Die multivariate analyses leren ons dat er geen noemenswaardige verschillen in kwaliteit zijn tussen groepsopvang en gezinsopvang. De verschillen die er zijn, worden immers door andere factoren dan de opvangvorm verklaard. Anders gezegd: als je enkel groeps- en gezinsopvang vergelijkt, dan zie je verschillen. Maar die verschillen worden niet door de opvangvorm verklaard. Het is dus bijvoorbeeld niet zo dat onthaalouders sensitiever met kinderen omgaan dan kinderbegeleiders in een kinderdagverblijf (of omgekeerd). De verschillen in omgang met de kinderen of in welbevinden en betrokkenheid worden door andere zaken dan die opvangvorm verklaard (groepssamenstelling, groepsgrootte, omkadering en dergelijke). Nog anders gezegd: voor gelijke contexten leveren beide opvangvormen gelijke kwaliteit.

## 3.2. Resultaten op een cumulatie van kwaliteitsdimensies

De opdracht van een organisator gezins- of groepsopvang is om ervoor te zorgen dat de pedagogische kwaliteit voldoet aan een norm die rekening houdt met het welbevinden en de betrokkenheid van het kind, de aanpak van het kind, het pedagogisch handelen en de pedagogische condities (Vergunningsbesluit artikel 31 §3).

In Deelrapport 15 wordt een voorstel voor de opbouw van de norm uitgewerkt. We wijzen op het belang van een dynamische en gelaagde normering, eerder dan een enkelvoudige boven- en ondergrens. Daarom is het van belang om niet enkel de scores voor elke dimensie afzonderlijk te bekijken, maar ook om te kijken hoe de locaties het doen op een cumulatie van dimensies.

Om dit te kunnen doen, overlopen we eerst wat als voldoende, respectievelijk onvoldoende kan beschouwd worden door uit te gaan van drie mogelijke varianten. Internationaal wordt een score 3 op een vijfpuntenschaal matig genoemd en een score 2 duidelijk onvoldoende. Een cumulatie van veel scores 3 of minder wijst er dus op dat de locaties matig tot zwak scoort. Dat betekent dat er actie nodig is om de kwaliteit op te krikken. Een cumulatie van meerdere scores minder dan 2 wijst erop dat er dringend aan kwaliteitsverbetering moet gedaan worden.

We berekenen ook een tussen-variant met 2,5 als ondergrens. Dat wordt internationaal als matig tot zwak benoemd. Een cumulatie van meerdere scores beneden de 2,5 kan dan ook als problematisch gezien worden.

Tabellen 7, 8 en 9 tonen hoe de resultaten van de nulmeting zich verhouden tot deze drie varianten. Tabel 10 vat deze resultaten samen voor de kinderopvang in Vlaanderen en Brussel (gewogen volgens het aandeel van de verschillende opvangvormen in de populatie).

- Tabel 7 toont het aantal opvanglocaties dat per dimensie en voor meerdere dimensies samen **minder dan een score 3 (op 5)** haalt. Dat is een bijzonder strenge variant, aangezien score 3 doorgaans als voldoende wordt beoordeeld.
- Tabel 8 toont hetzelfde, maar dan met een cesuur op **minder dan score 2,5** per dimensie en voor meerdere dimensies samen.
- Tabel 9 toont hetzelfde, maar dan met een cesuur **minder dan score 2**. Dat is een bijzonder milde variant, aangezien minder dan score 2 zeker als onvoldoende dient bestempeld te worden.

Op deze manier tonen de verschillende tabellen ook welke combinaties van “onvoldoendes” het vaakst voorkomen.

Wanneer we alle **scores lager dan 3** beschouwen als onvoldoende, stellen we vast dat bijna alle opvanglocaties (91% gezinsopvang en 97% groepsopvang) op minstens één kwaliteitsdimensie onvoldoende halen en zowat de helft van de opvanglocaties op minstens 3 kwaliteitsdimensies tegelijk een onvoldoende haalt. In Tabel 7 zien we dat de zwakst scorende combinatie van kwaliteitsdimensies die van betrokkenheid, educatieve ondersteuning en omgeving is.

Bij deze variant (<3) zijn er 10 opvanglocaties uit de steekproef (2,5%) die voor alle vijf de kwaliteitsdimensies een onvoldoende halen: één gezinsopvang en negen locaties groepsopvang.

Bij deze locaties die het laagst scoren valt het op dat het om leefgroepen gaat die groter zijn dan het gemiddelde uit de steekproef en dat ze ook in grotere opvanglocaties gesitueerd zijn. Het is wellicht geen toeval dat liefst vijf van deze laagst scorende locaties geen contextvragenlijst invulden. Dat komt ook overeen met de subjectieve indrukken van de observatoren die aangaven dat deze opvanglocaties de indruk gaven niet geïnteresseerd te zijn in pedagogische kwaliteit en hier ook zelf geen reflectie over maakten.

Omgekeerd stellen we ook vast dat er 20 locaties zijn die voor elke dimensie **drie of meer scoren** en zo bij de betere locaties horen. Het gaat om 15 locaties gezinsopvang en 5 locaties groepsopvang. Het gaat om kleinere groepen (gemiddeld 6 kinderen in de groep) en voor de

groepsopvang gaat het ook om eerder kleinschalige groepsopvang (gemiddelde 19 verschillende kinderen in een week in de hele voorziening).

Wanneer we enkel **scores lager dan 2** als onvoldoende beschouwen, is er nog steeds bijna de helft van de gezinsopvang (44%) en ruim de helft van de groepsopvang (59%) die op minstens één kwaliteitsdimensie een onvoldoende haalt. Dat is vooral te wijten aan de educatieve ondersteuning (zie Tabel 9). Er is nog 5% van de gezinsopvang en 10% van de groepsopvang die op een combinatie van minstens twee kwaliteitsdimensies een onvoldoende scoren. Er zijn slechts 7 locaties (1,8%) die op drie of meer kwaliteitsdimensies tegelijk minder dan 2 scoren, waarvan slechts één locatie groepsopvang met vier scores minder dan 2.

Tabel 8. Leefgroepen die minder dan 3 scoren per dimensie en voor meerdere dimensies

	< 3				
	Totaal aantal in nulmeting N = 400	Gezinsopvang		Groepsopvang	
		Gewogen aantal N = 200	Gewogen % in populatie	Gewogen aantal N = 200	Gewogen % in populatie
Welbevinden (WB)	24	11	5.3	17	8.6
Betrokkenheid (BT)	275	120	59.9	157	78.7
Emotionele ondersteuning (EM)	59	22	10.9	38	18.8
Educatieve ondersteuning (ED)	349	164	82.0	185	92.4
Omgeving (OM)	258	128	63.8	126	63
<b>% met minstens 1 &lt; 3</b>			<b>91.1%</b>		<b>97%</b>
WB en BT	24	11	5.3	17	8.6
WB en EM	10	1	0.1	9	4.6
WB en ED	24	11	5.3	17	8.6
WB en OM	22	9	4.4	16	8.0
BT en EM	54	20	10.0	34	16.8
BT en ED	254	107	53.7	149	74.5
BT en OM	203	95	47.6	106	52.9
EM en ED	59	22	10.9	38	18.8
EM en OM	54	22	10.9	32	16.1
ED en OM	240	113	56.7	123	61.6
<b>% met minstens 2 &lt;3</b>			<b>71.1%</b>		<b>85.2%</b>
WB en BT en EM	10	1	0.1	9	4.6
WB en BT en ED	24	11	5.3	17	8.9
WB en BT en OM	22	9	4.4	16	8.0
WB en EM en ED	10	1	0.1	9	4.6
WB en EM en OM	10	1	0.1	9	4.6
WB en ED en OM	22	9	4.4	16	8.0
BT en EM en ED	54	20	10.0	34	16.8
BT en ED en OM	192	87	43.4	104	51.9
BT en EM en OM	48	20	10.0	28	14.1
EM en ED en OM	54	22	10.9	32	16.1
<b>% met minstens 3 &lt;3</b>			<b>45.1%</b>		<b>57.1%</b>
WB en BT en EM en ED	10	1	0.1	9	4.6
WB en BT en EM en OM	10	1	0.1	9	4.6
WB en EM en ED en OM	10	1	0.1	9	4.6
WB en BT en ED en OM	22	9	4.4	16	8.0
BT en EM en ED en OM	49	20	10.0	28	14.1
<b>% met minstens 4 &lt;3</b>			<b>14.3%</b>		<b>17.5%</b>
WB en BT en EM en ED en OM	10 <sup>6</sup>	1	0.1	9	4.6
<b>% met 5 &lt;3</b>			<b>0.1%</b>		<b>4.6%</b>

<sup>6</sup> De locaties die op alle kwaliteitsdimensies <3 halen, zijn: 1 ZOO, 4 EKDV en 5 ZKDV.

Tabel 9. Leefgroepen die minder dan 2.5 scoren in de nulmeting

	< 2.5				
	Totaal aantal in nulmeting N = 400	Gezinsopvang		Groepsopvang	
		Gewogen aantal N = 200	Gewogen % in populatie	Gewogen aantal N = 200	Gewogen % in populatie
Welbevinden (WB)	0	0	0	0	0
Betrokkenheid (BT)	124	47	23.7	80	40.2
Emotionele ondersteuning (EM)	11	2	1.1	9	4.5
Educatieve ondersteuning (ED)	281	127	63.4	159	79.4
Omgeving (OM)	136	67	33.3	61	30.6
<b>% met minstens 1 &lt;2.5</b>			<b>74%</b>		<b>85.7%</b>
WB en BT	0	0	0	0	0
WB en EM	0	0	0	0	0
WB en ED	0	0	0	0	0
WB en OM	0	0	0	0	0
BT en EM	8	2	1.1	6	2.9
BT en ED	102	36	18.0	68	34.2
BT en OM	54	20	9.8	30	14.8
EM en ED	11	2	1.1	9	4.5
EM en OM	11	2	1.1	9	1.1
ED en OM	112	53	26.4	56	27.9
<b>% met minstens 2 &lt;2.5</b>			<b>38.6%</b>		<b>52.1%</b>
WB en BT en EM	0	0	0	0	0
WB en BT en ED	0	0	0	0	0
WB en BT en OM	0	0	0	0	0
WB en EM en ED	0	0	0	0	0
WB en EM en OM	0	0	0	0	0
WB en ED en OM	0	0	0	0	0
BT en EM en ED	8	2	1.1	6	2.9
BT en ED en OM	45	16	7.8	25	12.4
BT en EM en OM	8	2	1.1	6	2.9
EM en ED en OM	11	2	1.1	9	4.5
<b>% met minstens 3 &lt;2.5</b>			<b>7.8%</b>		<b>14.0%</b>
WB en BT en EM en ED	0	0	0	0	0
WB en BT en EM en OM	0	0	0	0	0
WB en EM en ED en OM	0	0	0	0	0
WB en BT en ED en OM	0	0	0	0	0
BT en EM en ED en OM	8	2	1.1	6	2.9
<b>% met minstens 4 &lt;2.5</b>			<b>1.1%</b>		<b>2.9%</b>
WB en BT en EM en ED en OM	0	0	0	0	0
<b>% met 5 &lt;2.5</b>			<b>0%</b>		<b>0%</b>

Tabel 10. Leefgroepen die minder dan 2 scoren in de nulmeting

	< 2				
	Totaal aantal in nulmeting N = 400	Gezinsopvang		Groepsopvang	
		Gewogen aantal N = 200	Gewogen % in Populatie	Gewogen aantal N = 200	Gewogen % in populatie
Welbevinden (WB)	0	0	0	0	0
Betrokkenheid (BT)	25	9	4.4	19	9.6
Emotionele ondersteuning (EM)	2	2	0.9	1	0.6
Educatieve ondersteuning (ED)	128	76	38.2	110	55.0
Omgeving (OM)	25	13	6.3	12	5.9
<b>% met minstens 1 &lt;2</b>			<b>43.7%</b>		<b>58.6%</b>
WB en BT	0	0	0	0	0
WB en EM	0	0	0	0	0
WB en ED	0	0	0	0	0
WB en OM	0	0	0	0	0
BT en EM	1	0	0	1	0.6
BT en ED	15	3	1.7	13	6.6
BT en OM	5	1	0.1	4	2.2
EM en ED	2	2	0.9	1	0.6
EM en OM	2	2	0.9	1	0.6
ED en OM	17	7	3.3	9	4.6
<b>% met minstens 2 &lt;2</b>			<b>5.1%</b>		<b>10.2%</b>
WB en BT en EM	0	0	0	0	0
WB en BT en ED	0	0	0	0	0
WB en BT en OM	0	0	0	0	0
WB en EM en ED	0	0	0	0	0
WB en EM en OM	0	0	0	0	0
WB en ED en OM	0	0	0	0	0
BT en EM en ED	1	0	0	1	0.6
BT en ED en OM	3	0	1	0	0.6
BT en EM en OM	1	0	0	3	1.6
EM en ED en OM	2	2	0.9	1	0.6
<b>% met minstens 3 &lt;2</b>			<b>0.9%</b>		<b>1.6%</b>
WB en BT en EM en ED	0	0	0	0	0
WB en BT en EM en OM	0	0	0	0	0
WB en EM en ED en OM	0	0	0	0	0
WB en BT en ED en OM	0	0	0	0	0
BT en EM en ED en OM	1	0	0	1	0.6
<b>% met minstens 4 &lt;2</b>			<b>0%</b>		<b>0.6%</b>
WB en BT en EM en ED en OM	0	0		0	
<b>% met 5 &lt;2</b>			<b>0%</b>		<b>0%</b>

Tabel 11. Samenvatting (afgeronde en gewogen % leefgroepen die onvoldoende halen op meerdere dimensies)

	<3		<2,5		<2	
	Gezin	Groep	Gezin	Groep	Gezin	Groep
Minstens 1 dimensie	91	97	74	86	44	59
Minstens 2 dimensies	71	85	39	52	5	10
Minstens 3 dimensies	45	57	8	14	1	2
Minstens 4 dimensies	14	18	1	3	-	1
5 dimensies	0	5	-	-	-	-

Voor de strengste variant (<3) hebben zowat alle opvanglocaties in Vlaanderen minstens één dimensie die niet voldoet. Ook voor de meest milde variant (<2) heeft nog zowat de helft van de Vlaamse kinderopvang minstens één onvoldoende.

Voor de strengste variant (<3) heeft 71% van de gezinsopvang en 85% van de groepsopvang minstens twee dimensies die niet voldoen. Voor de intermediaire variant (<2,5) is dat nog steeds het geval voor ruim één derde van de gezinsopvang en de helft van de groepsopvang.

Nemen we enkel de meest milde variant van wat echt onvoldoende is (<2) dan is er 5% van de gezinsopvang en 10% van de groepsopvang die minstens twee onvoldoendes haalt. De meest voorkomende combinatie van onvoldoendes is betrokkenheid en educatieve ondersteuning.

Met de meest milde variant (<2) zijn er amper opvanglocaties die drie of meer onvoldoendes halen. <2 is dan ook een echte ondergrens. Er is immers grote consensus, zowel internationaal als bij de validering van de instrumenten, dat minder dan 2 duidelijk onvoldoende is.

Vier of vijf keer minder dan 2 komt slechts in één groepsopvang voor, maar vier of meer keer minder dan 2,5 komt toch 8 keer voor (2 locaties gezinsopvang en 6 locaties groepsopvang). Dat wijst er op dat locaties met over de hele lijn een onvoldoende kwaliteit weliswaar zeldzaam, maar niet onbestaande zijn.

Een ondergrens van 2,5 kan internationaal ook moeilijk als voldoende gerekend worden. Nemen we die variant, dan is er 8% van de gezinsopvang en 14% van de groepsopvang die op minstens drie dimensies die grens niet haalt. Dat is dan vooral het geval voor een combinatie van betrokkenheid, educatieve ondersteuning en omgeving.

Opvanglocaties die vier of meer keer een score minder dan drie halen, kunnen we niet benoemen als over de hele lijn onvoldoende, maar toch over de hele lijn een lage middelmaat. Dat is het geval bij 14% van de gezinsopvang en 18% van de groepsopvang.

## 4. Factoren die de kwaliteit beïnvloeden

### 4.1. Situering

Deelrapport 9 beschrijft uitgebreid alle analyses voor welbevinden en betrokkenheid. Deelrapport 10 doet hetzelfde voor de emotionele en de educatieve ondersteuning, Deelrapport 11 voor de omgeving, Deelrapport 12 voor de contextfactoren en Deelrapport 13 voor de ouders. Voor deze zes dimensies verkenden we telkens één voor één welke contextvariabelen invloed uitoefenen op die kwaliteitsdimensie. Die verkennende analyses kunnen echter aanleiding geven tot foutieve interpretaties. Een voorbeeld: uit de vergelijking van de gemiddelden zou men kunnen vaststellen dat de gezinsopvang gemiddeld iets hoger scoort voor de emotionele ondersteuning dan de groepsopvang. Tegelijk stelt men in een volgende vergelijking vast dat kleinere groepen ook iets hoger scoren voor emotionele ondersteuning dan grotere groepen. En uit de context-analyse weten we dat gezinsopvang gemiddeld kleinere groepen heeft dan groepsopvang. Dan stelt zich de vraag wat nu wat verklaart. Is het de opvangvorm of de groepsgrootte die de kwaliteit beïnvloedt? Daarom worden multivariate analyses uitgevoerd, waarin meerdere variabelen tegelijk ingezet worden en er voor elkaar gecontroleerd worden. Met andere woorden, in dit voorbeeld kijkt een multivariate analyse na of gezinsopvang hoger scoort bij gelijke groepsgrootte. En ook omgekeerd of kleinere groepen hoger scoren bij gelijke opvangvorm. In wat volgt, geven we de resultaten van de multivariate analyses waar alle relevante contextvariabelen samen genomen zijn. Waar nodig vullen we die aan met beschrijvingen uit de deelrapporten, maar voor de afzonderlijke data (beschrijvende statistiek) verwijzen we naar de respectievelijke deelrapporten.

### 4.2. Opvangvorm

Uit de verkennende analyses bleek de gezinsopvang het op meerdere dimensies net iets beter te doen dan de groepsopvang. De multivariate analyses tonen echter dat het niet de opvangvorm is die het verschil verklaart, maar wel andere factoren, zoals het aantal aanwezige kinderen. Kortom, in Vlaanderen doen groepsopvang en gezinsopvang het ongeveer even goed voor alle dimensies.

### 4.3. Groepsgrootte

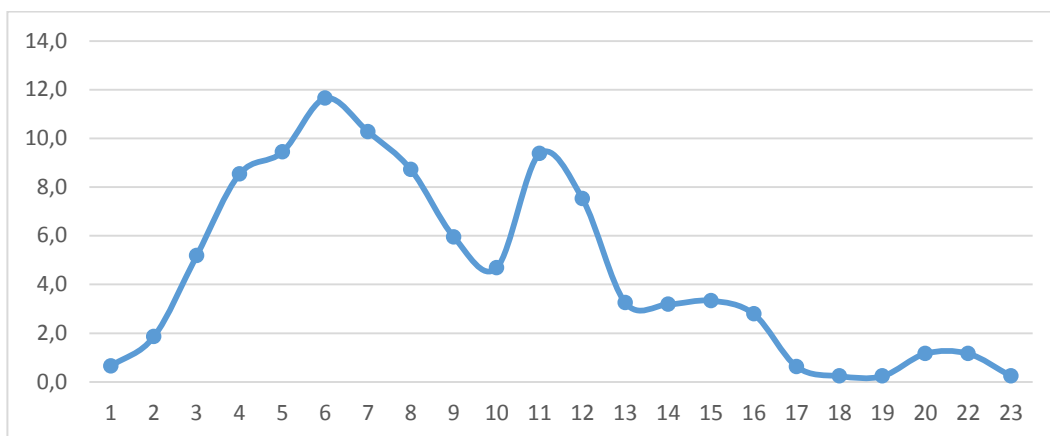
De groepsgrootte (aantal geobserveerde kinderen in de leefgroep) heeft een negatief effect op de pedagogische kwaliteit in de groepsopvang, ook wanneer gecontroleerd wordt op alle andere variabelen. Hoe groter de groep, hoe lager de scores. Die negatieve invloed is waar voor welbevinden, betrokkenheid, emotionele ondersteuning en educatieve ondersteuning. Er is een negatief verband tussen de grootte van de leefgroep en de variabelen m.b.t. de kwaliteit van de omgeving. De verbanden zijn niet altijd significant, maar de trend geldt overal duidelijk.

Dat de relatie niet altijd statistisch significant is, heeft ook te maken met de schommelingen die er bij zeer kleine en zeer grote groepen zijn. Die vertekenen het beeld, maar komen in de praktijk niet zo frequent voor, zoals blijkt uit Figuur 6.

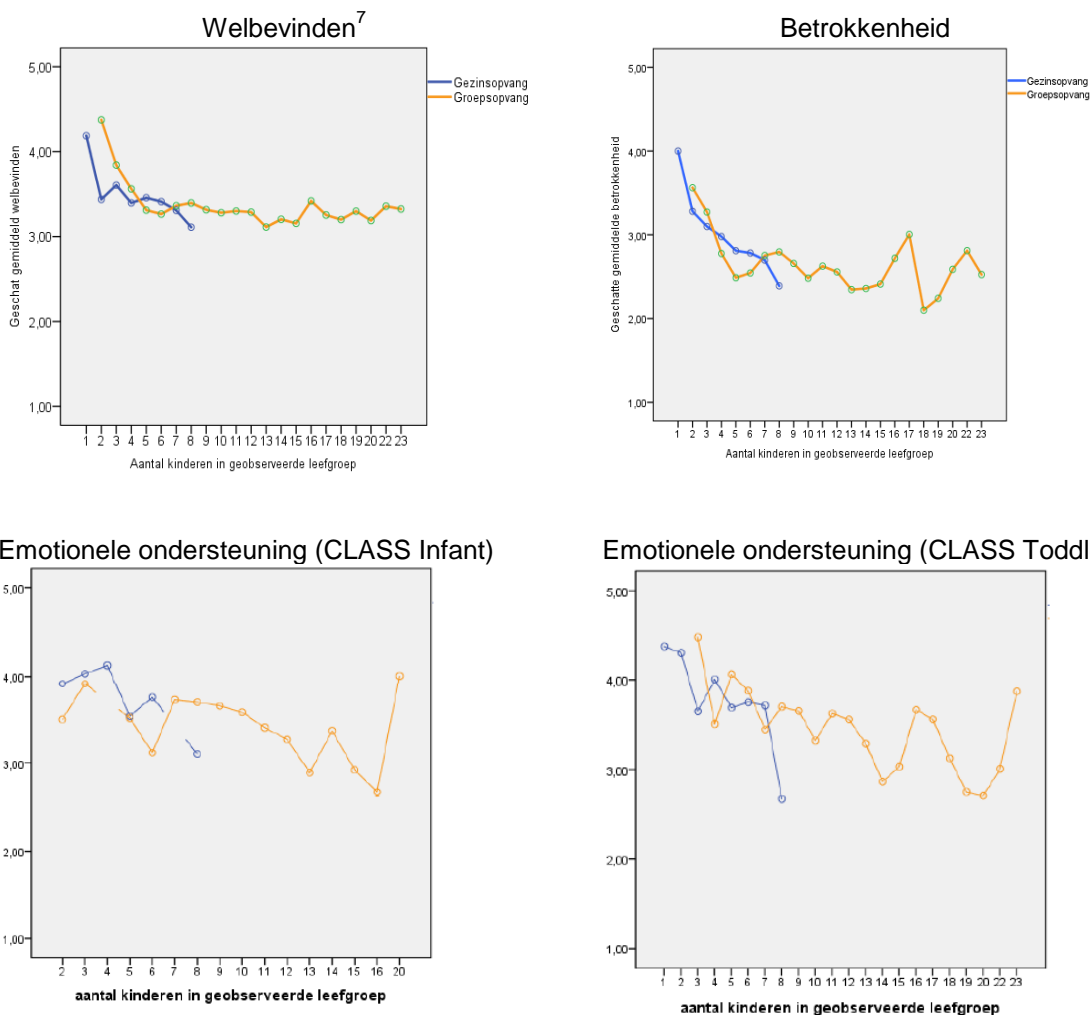
Figuur 7 geeft vervolgens een overzicht van de relatie tussen groepsgrootte en welbevinden, betrokkenheid, emotionele ondersteuning en educatieve ondersteuning. De blauwe lijn stelt telkens de gezinsopvang voor, de oranje lijn stelt de groepsopvang voor.



Figuur 6. Groepsgrootte in de steekproef (in %)

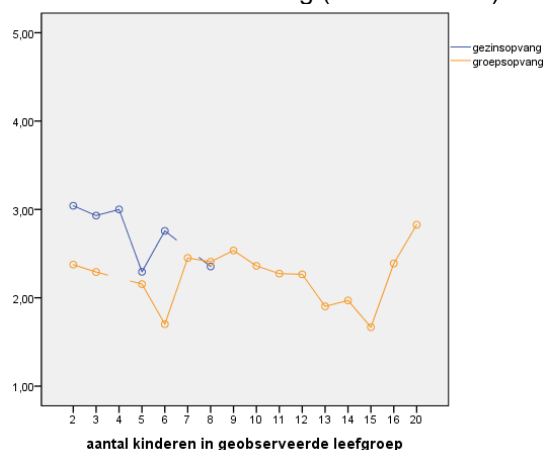


Figuur 7. Relatie tussen groepsgrootte en pedagogische kwaliteit

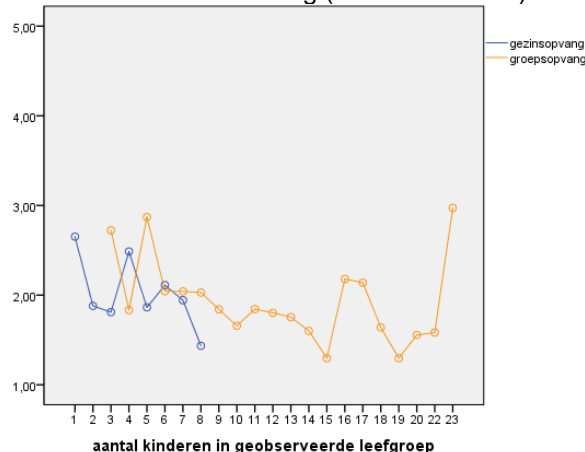


<sup>7</sup> De blauwe lijn is in deze en volgende grafieken gezinsopvang, de oranje lijn is groepsopvang

Educatieve ondersteuning (CLASS Infant)



Educatieve ondersteuning (CLASS Toddler)



Het verband tussen groepsgrootte en emotionele en educatieve ondersteuning is duidelijker bij peuters dan bij baby's. Het geldt vooral voor de leefgroepen die tussen de drie en de dertien kinderen tellen. Zeer kleine en zeer grote groepen volgen een ander, eerder random patroon. Voor de zeer grote groepen in de groepsopvang lijkt de kwaliteit te verbeteren bij 14 en 21 kinderen, mogelijk omdat er dan een extra begeleider bij komt.

Voor welbevinden en betrokkenheid is de trend gelijkaardig, maar niet helemaal hetzelfde: hoe meer aanwezige kinderen, hoe lager de gemiddelde score voor welbevinden en betrokkenheid. Voor welbevinden is dit minder uitgesproken dan voor betrokkenheid en het blijft voor groepen vanaf vier kinderen ook relatief stabiel. Vanaf 13 kinderen wordt het patroon wat grilliger. Voor betrokkenheid zien we een geleidelijke daling tot groepen van 13 kinderen. Daarna wordt ook dit patroon grilliger.

Ook de kwaliteit van de omgeving is lager wanneer het aantal kinderen toeneemt in de gezinsopvang (een correlatie van  $-.359^{***}$ ) en dat verschil wordt vooral verklaard door het deeldomein "Uitbreiding" (zie Deelrapport 11).

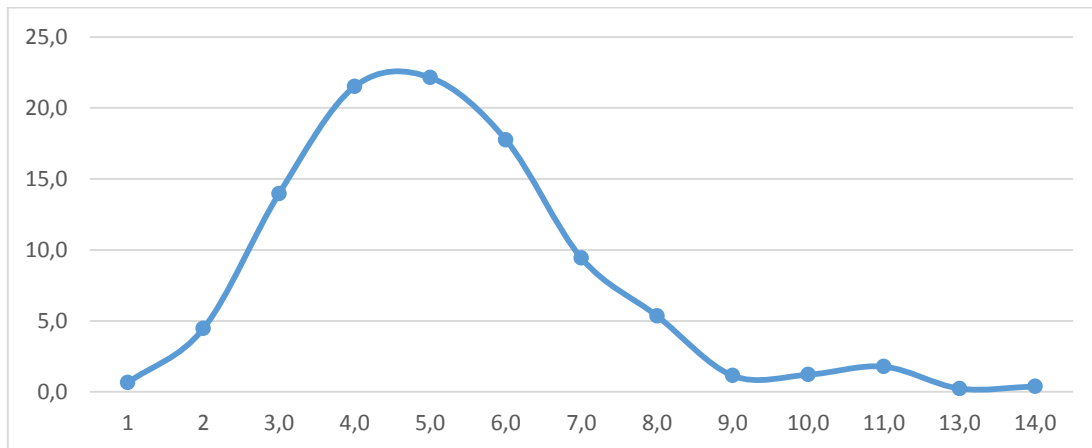
#### 4.4. Aantal kinderen per kinderbegeleider

Hoe meer kinderen per kinderbegeleider, hoe lager de score op welbevinden, betrokkenheid, emotionele ondersteuning, educatieve ondersteuning en omgeving. Ook hier variëren de verbanden van een sterk verband (bv. op de emotionele ondersteuning in de gezinsopvang) tot een niet significante trend (bv. op de educatieve ondersteuning bij peuters in de groepsopvang), maar de trend wijst steeds in dezelfde richting.

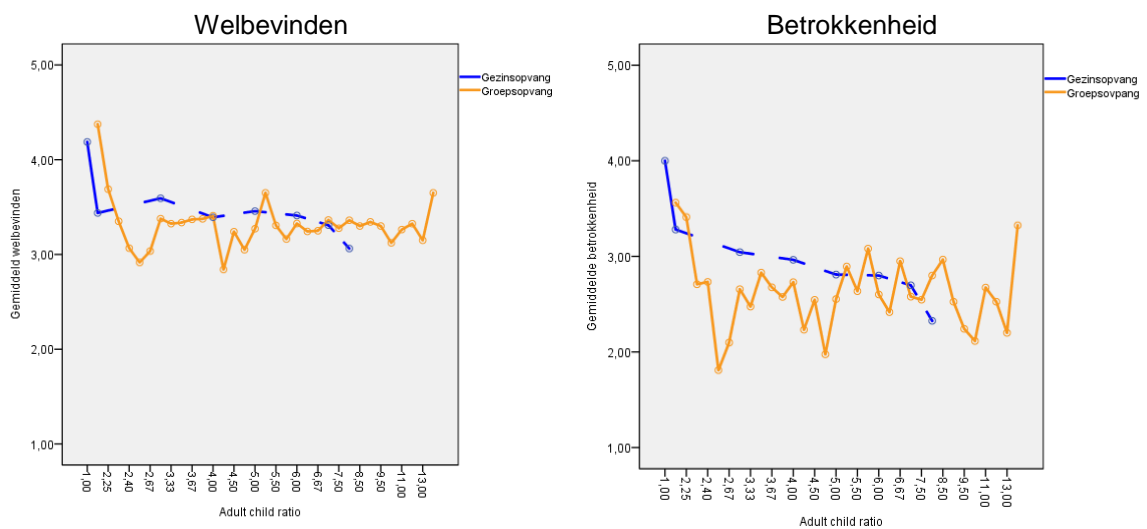
Dat de trend niet altijd significant is, heeft ook hier te maken met de extremen die niet vaak voorkomen, maar een heel ander beeld geven.

Figuur 8 toont hoe vaak welke verhoudingen voorkomen in de steekproef. Figuur 9 toont dan de verbanden met welbevinden, betrokkenheid, emotionele ondersteuning en educatieve ondersteuning. De blauwe lijn stelt telkens de gezinsopvang voor, de oranje lijn stelt de groepsopvang voor.

Figuur 8. Aantal kinderen per begeleider in de steekproef (% leegroepen)

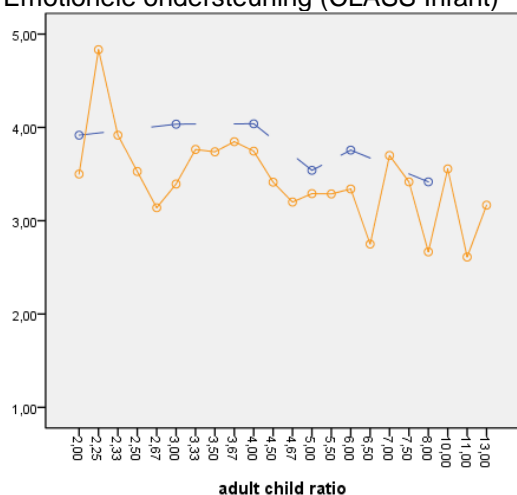


Figuur 9. Relatie adult-child ratio en pedagogische kwaliteit<sup>8</sup>

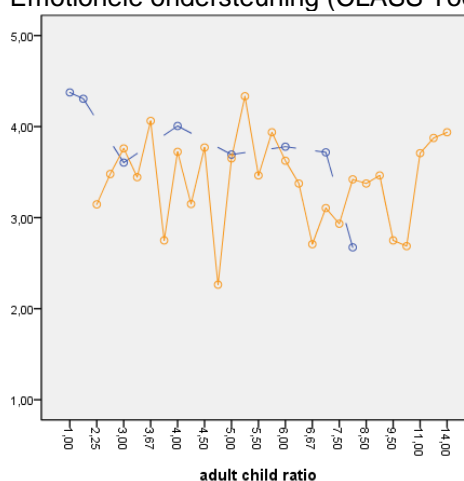


<sup>8</sup> Opgelet, de afstand tussen de verschillende waarden op de X-as is niet altijd even groot. De blauwe lijn staat voor gezinsopvang en de oranje lijn voor groepsopvang.

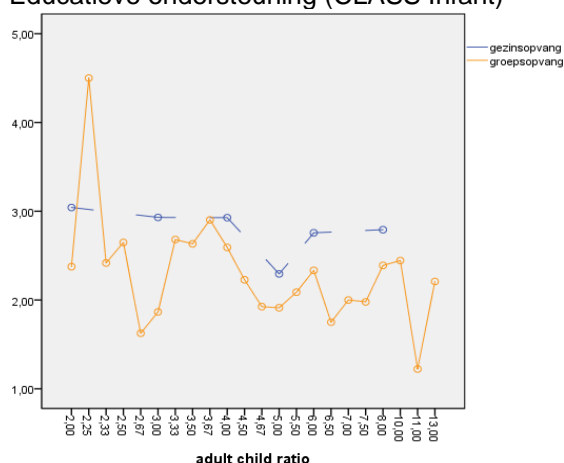
Emotionele ondersteuning (CLASS Infant)



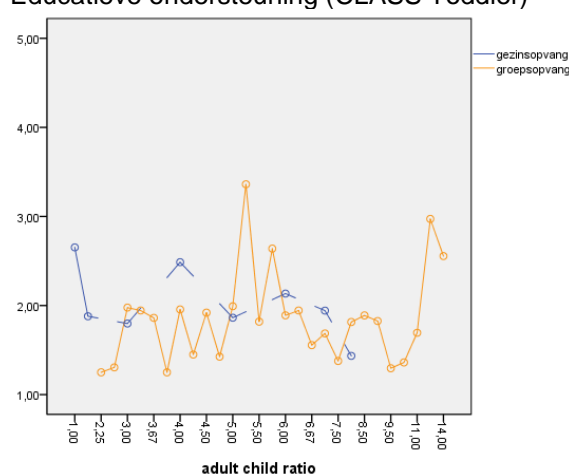
Emotionele ondersteuning (CLASS Toddler)



Educatieve ondersteuning (CLASS Infant)



Educatieve ondersteuning (CLASS Toddler)



In de gezinsopvang zien we een duidelijke daling van de scores op alle kwaliteitsdimensies bij een toename van het aantal kinderen. Voor de emotionele ondersteuning daalt de kwaliteit scherp vanaf meer dan zes kinderen, voor de educatieve ondersteuning vanaf meer dan vier kinderen per onthaalouder. Het gemiddeld welbevinden van de kinderen daalt bij meer dan vier kinderen per onthaalouder, maar blijft steeds boven score 3. Voor de betrokkenheid van de kinderen is dat anders: die daalt gemiddeld onder score 3 bij meer dan vier kinderen per onthaalouder.

Voor groepsopvang is het patroon minder duidelijk. Er is een negatieve trend voor emotionele ondersteuning bij de baby's, maar dit is niet zo duidelijk bij de peuters.

De multivariate analyses wijzen erop dat dit verband blijft bestaan, wanneer gecontroleerd wordt voor andere variabelen. De resultaten zijn duidelijk verschillend voor gezins- en groepsopvang. Dat wijst erop dat de ideale ratio kinderbegeleider-kind niet dezelfde is voor gezinsopvang als voor groepsopvang. Voor gezinsopvang moet men erg voorzichtig zijn om meer dan vier à zes kinderen per onthaalouder toe te laten en voor groepsopvang lijkt zeven kinderen een keerpunt te zijn, ook al is dat in groepsopvang minder rechtlijnig.

## 4.5. Samenstelling van de leefgroep

We onderzochten verschillen in leefgroepen naar de achtergrond van de opgevangen kinderen, meer bepaald kinderen uit kansengroepen (kinderen uit eenoudergezinnen, kinderen met een moeder die niet uit België afkomstig is en kinderen die een andere thuistaal dan het Nederlands hebben). We gingen ook na of er een relatie is tussen de pedagogische kwaliteitsdimensies en het aantal kinderen die een andere thuistaal hebben dan het Nederlands.

Leefgroepen met IKT vangen substantieel meer kinderen op uit eenoudergezinnen en anderstalige kinderen, zo blijkt uit Tabel 12. Tabel 13 toont het aantal groepen zonder kinderen uit een eenoudergezin en zonder anderstalige kinderen. In de groepsopvang is het verschil duidelijk significant, bij de gezinsopvang bestaat dezelfde trend, maar deze is niet significant.

Tabel 12. Kinderen in de leefgroep met en zonder IKT

	één-oudergezin		thuistaal niet (enkel) NL	
	Geen IKT	IKT	Geen IKT	IKT
0%	68.8	46.9	51.9	35.5
<10%	23.9	39.9	35.2	30.5
+/- 25%	2.8	9.7	7.4	13.1
+/- 33%	1.8	1.6	3.7	5.4
50% +	2.8	1.9	1.9	15.4

Tabel 13. Aantal leefgroepen zonder kansengroepen

	Gezinsopvang			Groepsopvang		
	Geen IKT	IKT		Geen IKT	IKT	
Geen één-oudergezinnen	73.1	59.4	ns	69.0	34.9	***
Geen kinderen met thuistaal niet (enkel) NL	63.0	51.2	ns	50.0	20.0	***

De resultaten uit Deelrapport 10 suggereren dat het minder evident is om hoge emotionele en vooral educatieve ondersteuning te bieden aan meer heterogene groepen. Dat is ook niet zo verwonderlijk: op een warme, maar ook uitdagende manier in interactie gaan met een kind vraagt wat meer inspanningen wanneer het om kinderen gaat met een andere thuistaal. Het is immers minder makkelijk om sensitief en responsief om te gaan met een kind waarvan de je taal niet spreekt en dat je wellicht minder goed begrijpt.

Minder vanzelfsprekend is dat ook de omgevingskwaliteit daalt wanneer er meer anderstalige kinderen aanwezig zijn. Dit is althans significant voor de gezinsopvang en de hele populatie, maar niet voor de groepsopvang afzonderlijk. Er zal dus extra aandacht hiervoor nodig zijn.

#### 4.6. Subsidietrap (IKT / niet IKT)<sup>9</sup>

Tabel 13 toont per opvangvorm de scores voor voorzieningen met IKT (subsidietrappen 0 en 1) en zonder IKT (subsidietrappen 2 en 3) per opvangvorm voor vijf van de zes kwaliteitsdimensies.

Tabel 14. Gemiddelde (M) en standaarddeviatie (SD) voor gewogen scores

	M (SD)			
	Gezinsopvang		Groepsopvang	
	Geen IKT	IKT	Geen IKT	IKT
Welbevinden	3.50 (.33)	3.43 (.29)	3.28 (.26)	.3;33 (.27)
Betrokkenheid	2.92 (.52)	2.88 (.53)	2.54 (.46)	2.66 (.49)
Emotionele ond (Infant)	3.70 (.73)	3.87 (.61)	3.32 (.72)	3.52 (.58)
Emotionele ond (Toddler)	3.87 (.54)	3.75 (.61)	3.54 (.57)	3.46 (.57)
Educatieve ond (Infant)	2.51 (.71)	2.77 (.77)	2.20 (.89)	2.27 (.67)
Educatieve ond (Toddler)	2.11 (.61)	2.02 (.58)	1.95 (.57)	1.78 (.49)
Omgeving	2.27 (.56)	2.77 (.56)	2.78 (.60)	2.82 (.58)

We moeten opmerken dat het aantal locaties gezinsopvang zonder IKT, na weging, dermate klein is (27 tegenover 173 met IKT), dat er tussen die beide nauwelijks vergelijking mogelijk is.

Meer subsidies hangt samen met hogere scores op welbevinden en betrokkenheid op de totale steekproef en dat verband wordt vooral verklaard door de groepsopvang. Voor de emotionele en educatieve ondersteuning zijn de scores niet significant verschillend, zo blijkt ook uit de multivariate analyses.

Locaties met IKT doen het – gecontroleerd voor alle andere variabelen – even goed als voorzieningen zonder IKT. Dat is op zich merkwaardig omdat opvanglocaties met IKT duidelijk een zwaardere draaglast hebben, aangezien ze meer anderstalige kinderen opvangen en de analyses in Deelrapport 10 tonen dat dit meer inspanningen van het personeel vraagt (zie ook 4.5).

Dit betekent dat locaties met IKT er dus in slagen om voor die meer heterogene groepen eenzelfde kwaliteitsniveau te bieden als opvanglocaties zonder IKT, die doorgaans minder heterogene groepen opvangen. Voor welbevinden en betrokkenheid zien we deze verbanden eveneens, maar dan als een niet significante trend.

In de groepsopvang is er een duidelijk positief verband tussen de subsidietrap en het welbevinden en de betrokkenheid, ook wanneer gecontroleerd wordt op alle andere variabelen. Dat verband is vrij duidelijk ( $\beta = .25$ ). Meer subsidie gaat dus samen met een hoger welbevinden en een hogere betrokkenheid, zelfs in contexten met meer kinderen uit kansengroepen.

In de gezinsopvang wijst het verschil in dezelfde richting, maar is het niet significant.

<sup>9</sup> Subsidietrap wordt opgedeeld naar niet inkomenstarief (niet IKT) - wel inkomenstarief (IKT). De onderverdeling naar IKT/niet IKT is gebaseerd op het subsidiekenmerk van de opvanglocatie. Er zijn 4 subsidiekenmerken.

1. Geen: de opvanglocatie voldoet aan geen enkele subsidievoorwaarde.
2. Basis: de opvanglocatie voldoet enkel aan de voorwaarden voor een basissubsidie.
3. Enkel basis + inkomenstarief: de opvanglocatie voldoet zowel aan de voorwaarden voor de basissubsidie als de subsidie voor inkomenstarief, maar niet aan de voorwaarden van de plussubsidie. Kinderen die worden opgevangen in deze locatie betalen volgens het systeem inkomenstarief.
4. Basis + inkomenstarief + plussubsidie: de opvanglocatie voldoet zowel aan de voorwaarden voor de basissubsidie, de subsidie voor inkomenstarief en de plussubsidie. Kinderen die worden opgevangen in deze locatie betalen volgens het systeem inkomenstarief.

Het subsidiekenmerk van de locatie geeft aan aan welke subsidievoorwaarden de opvanglocatie voldoet. Het voldoen aan de subsidievoorwaarden betekent niet altijd dat de locatie hiervoor een subsidie ontvangt. Of een opvanglocatie hiervoor een subsidie krijgt, valt hier niet uit af te leiden.

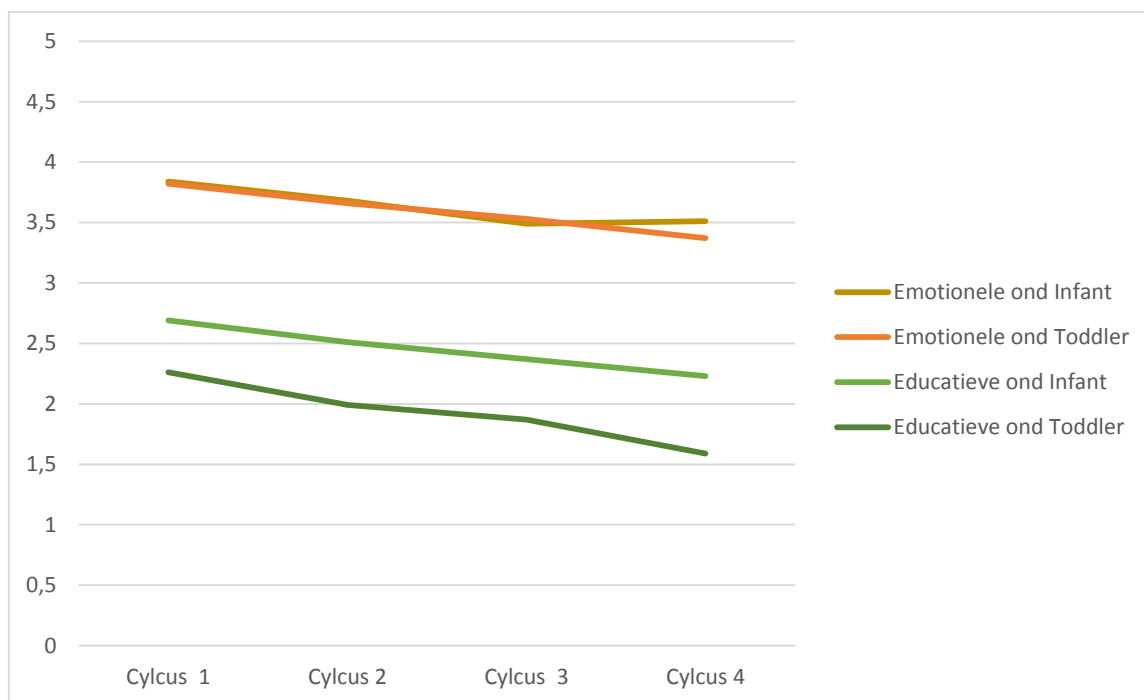
Voor de emotionele en de educatieve ondersteuning is de impact van de subsidietrap, zoals hierboven uiteengezet, meer gerelateerd aan het aantal anderstalige kinderen en kan de impact van het al dan niet krijgen van een subsidie inkomenstarief daarom niet zomaar als afzonderlijke variabele geïsoleerd worden. Wel kunnen we zeggen dat voor alle dimensies geldt dat een hogere subsidietrap de moeilijkheden van een meer taalgemengde leefgroep compenseert.

#### 4.7. Dagverloop en soort activiteiten

CLASS is viermaal afgenomen in de loop van de observatieperiode. Bij elke afname is ook het soort activiteit (vrij, geleid of eetmoment) genoteerd. Dit maakt het mogelijk om een beeld te krijgen van de emotionele en educatieve ondersteuning in de loop van de voormiddag en de relatie tussen het soort activiteit en de ondersteuning te verkennen.

Figuur 10 toont dat de emotionele en de educatieve ondersteuning dalen naarmate de voormiddag vordert.

*Figuur 10. Gewogen scores voor emotionele en educatieve ondersteuning per cyclus*



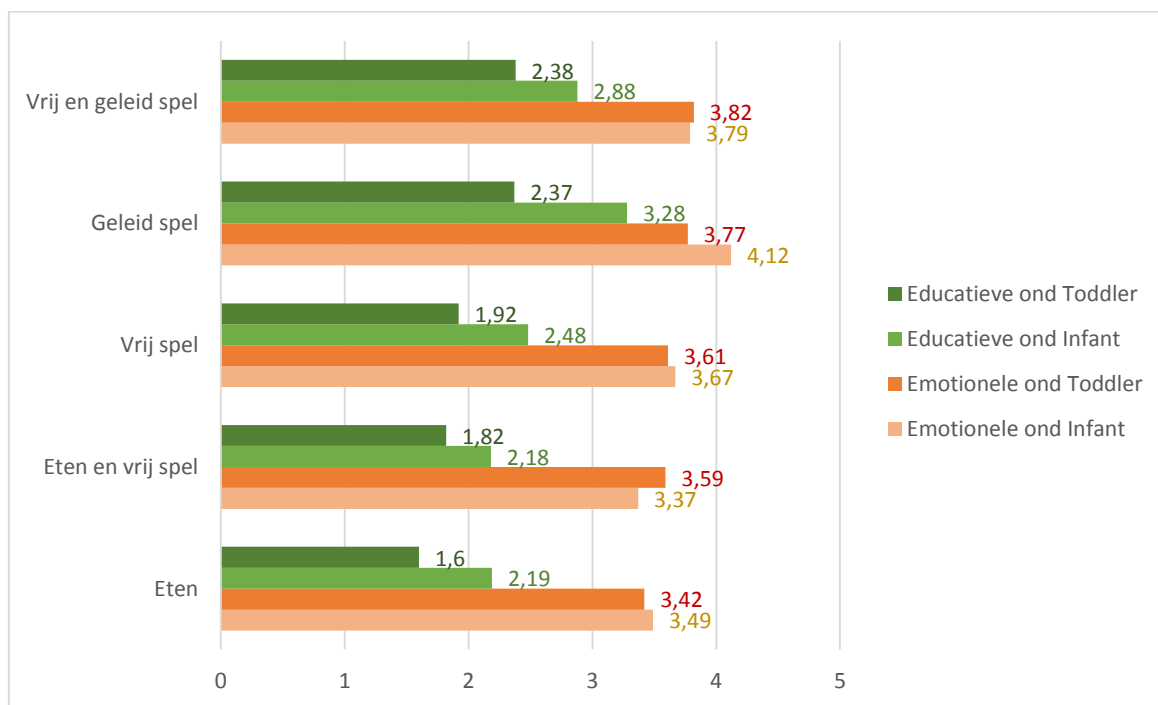
Eén van de verklaringen is dat de ondersteuning varieert naargelang welke activiteit er plaatsvindt. Voor wat welbevinden en betrokkenheid betreft, is niet genoteerd wat de activiteit precies was die de kinderen deden op het ogenblik dat er gescoord werd. We kunnen voor welbevinden en betrokkenheid dus geen verband met de activiteit analyseren. Ook het dagverloop kan voor welbevinden en betrokkenheid niet geanalyseerd worden omdat de scanning niet steeds over dezelfde kinderen ging.

Voor de emotionele en de educatieve ondersteuning kan dit wel. Figuur 11 toont dat de kwaliteit van beide dimensies, maar vooral van de educatieve dimensie duidelijk verschilt naargelang welke activiteit doorgaat.

Daar is het duidelijk dat, zowel bij de baby's als bij de peuters, de kwaliteit van de emotionele en de educatieve ondersteuning het hoogst is bij geleide activiteiten. Vrije spelmomenten en

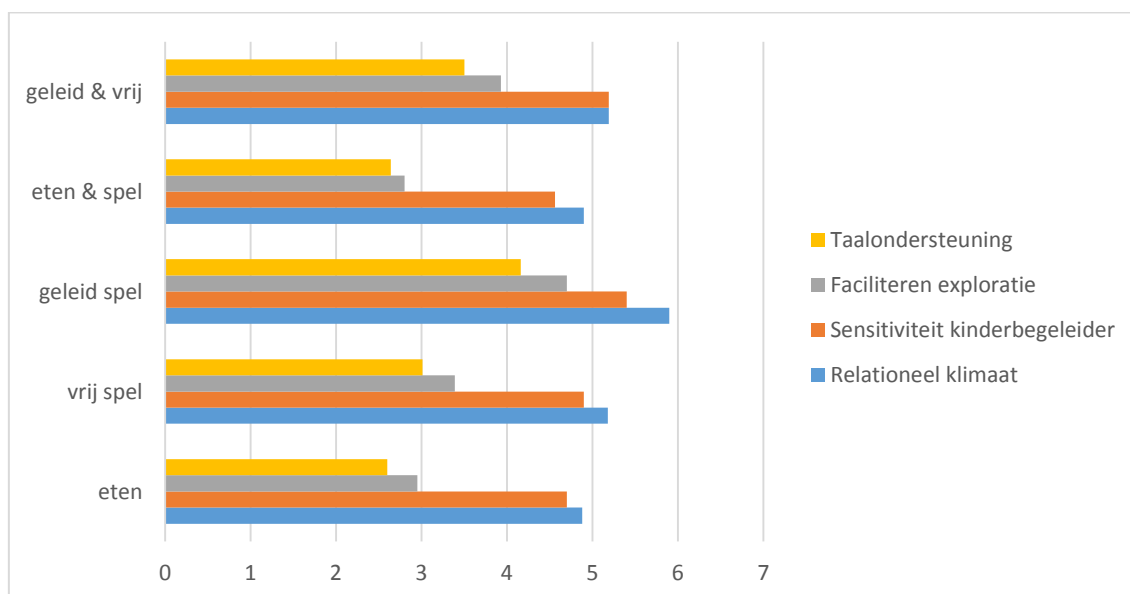
meer nog eetmomenten scoren duidelijk lager. Dat is waar voor alle dimensies van emotionele en educatieve ondersteuning.

*Figuur 11. Emotionele en educatieve ondersteuning per soort activiteit*



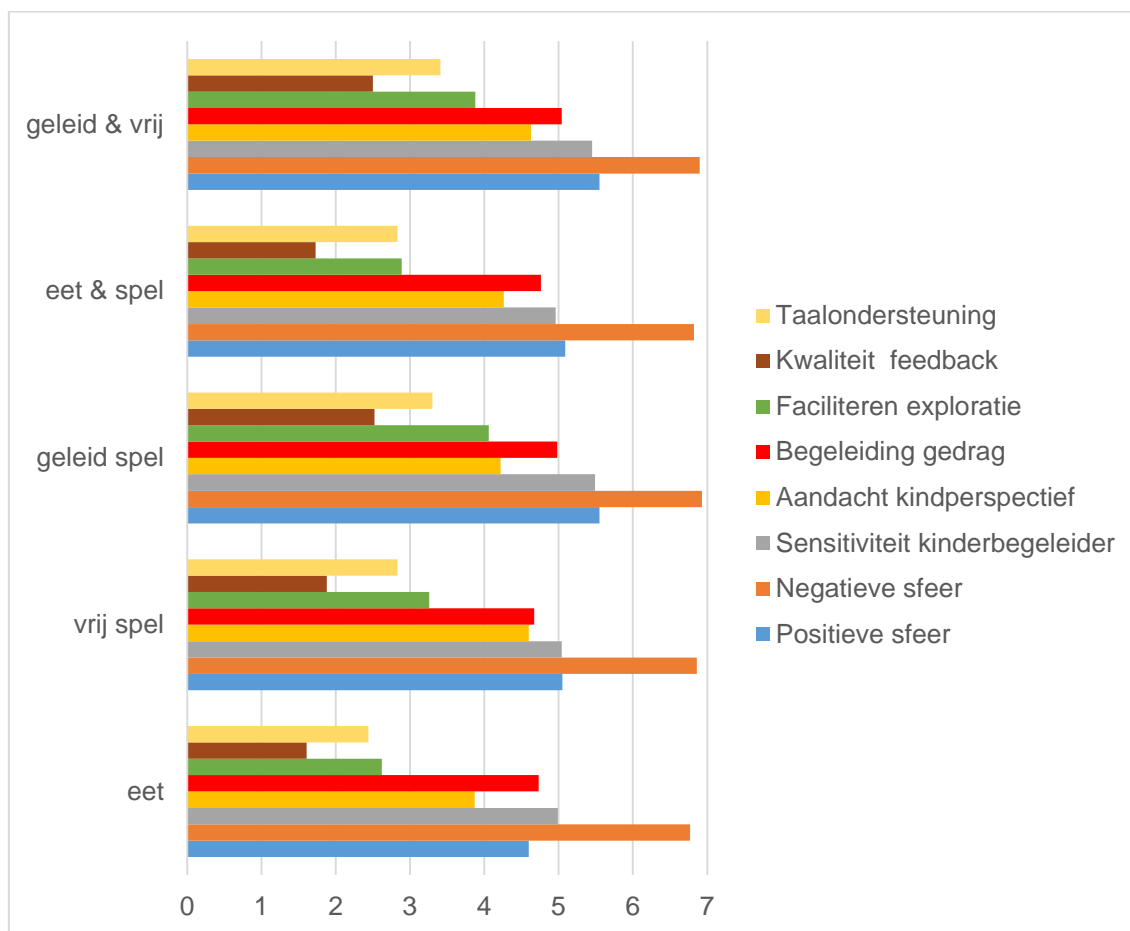
Figuren 12 en 13 maken een onderscheid tussen de verschillende subdimensies binnen de dimensies emotionele en educatieve ondersteuning. Daaruit blijkt dat het vooral de taalondersteuning is (en voor de peuters ook kwaliteit van feedback) die zwak scoort en die buiten de geleide spelmomenten duidelijk ondermaats is. Dat betekent uiteraard niet dat de kinderopvang moet verschoonsen en er meer geleid spel moet zijn, maar wel dat men kansen laat liggen bij niet geleide activiteiten.

*Figuur 12. Subdimensies per activiteit voor CLASS Infant*





Figuur 13. Subdimensies per activiteit voor CLASS Toddler



#### 4.8. Variatie in ervaringsgebieden

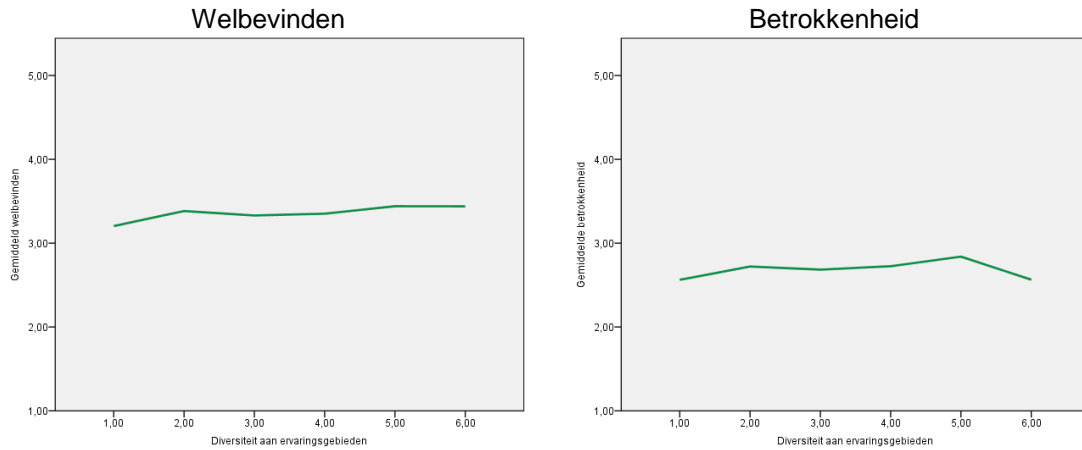
Uit de multivariate analyses blijkt dat de variatie in ervaringsgebieden één van de factoren is die – onafhankelijk van alle andere variabelen – het sterkst samen gaat met hogere pedagogische kwaliteit. Het gaat dan om de mate waarin de kinderen gevarieerde activiteiten doen die meerdere ervaringsgebieden aanspreken, los van de vraag of het om geleide of niet geleide activiteiten gaat (en dus met inbegrip van de activiteiten die kinderen op vrije spelmomenten doen). De activiteiten die kunnen voorkomen, zijn gegroepeerd in zes clusters:

1. Motorische activiteiten, sensopathisch spel en observeren komt bijna steeds voor
2. Constructiespel komt het minst voor (samen met 5)
3. Expressieve activiteiten komt in iets minder dan de helft van de leefgroepen voor
4. Talige activiteiten komt eveneens in iets minder dan helft van de leefgroepen voor
5. Patronen en spelletjes komt (samen met 2) het minst voor, maar meer in gezinsopvang
6. Opruimen, huiselijke activiteiten en uitstappen komt bij ongeveer een kwart van de leefgroepen voor en beduidend meer in de groepsopvang

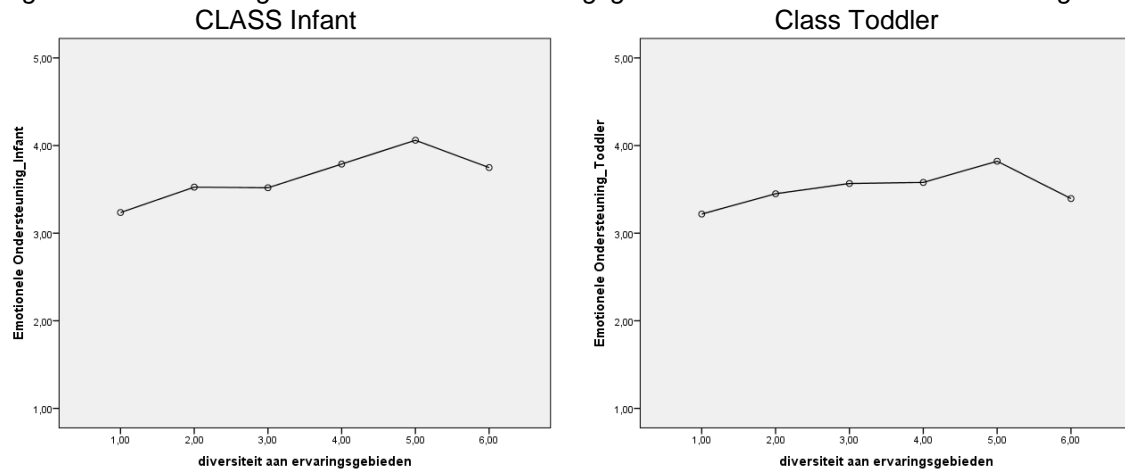
Deelrapport 11 geeft hierover meer details. Wat van belang is, is echter niet welke activiteiten meer of minder voorkomen, maar de variatie, of anders gezegd, het aantal clusters dat gedurende één voormiddag voorkomt. De diversiteit aan activiteiten is gemiddeld iets groter bij peuters ( $M = 3,87$  clusters) dan bij baby's ( $M = 3,13$  clusters). Ze verschilt niet tussen gezins- en groepsopvang.

Uit Figuren 14, 15 en 16 blijkt duidelijk dat hoe meer clusters voorkomen, hoe hoger de emotionele en educatieve ondersteuning zijn. Voor welbevinden en betrokkenheid is dit weinig uitgesproken, maar is er wel een licht stijgende trend. Het maximum ligt op 5 en niet op 6 clusters.

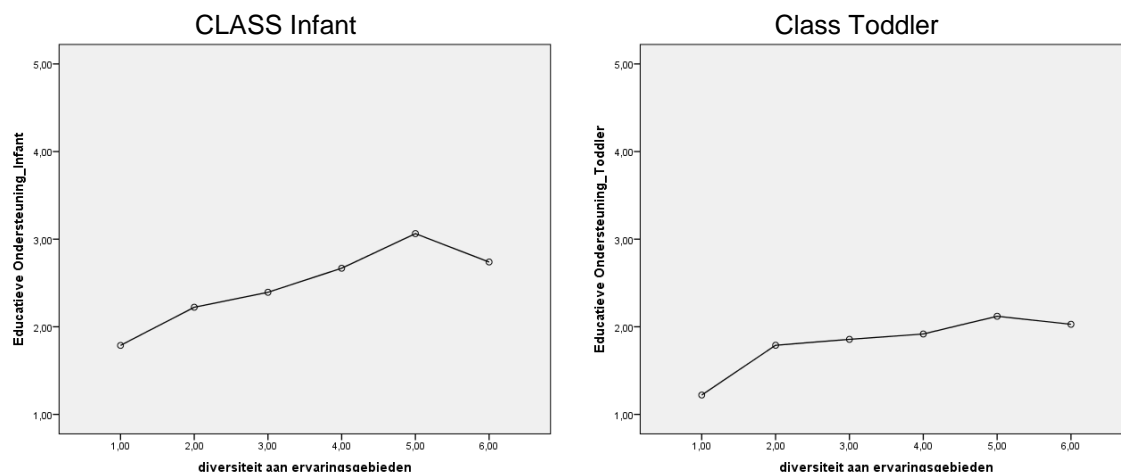
Figuur 14. Samenhang van diversiteit aan ervaringsgebieden, welbevinden en betrokkenheid



Figuur 15. Samenhang van diversiteit aan ervaringsgebieden en emotionele ondersteuning



Figuur 16. Samenhang van diversiteit aan ervaringsgebieden en educatieve ondersteuning



De invloed van de variatie in ervaringsgebieden op emotionele en educatieve ondersteuning blijft sterk, ook wanneer gecontroleerd wordt voor andere variabelen ( $\beta > .50$  voor de baby's in de groepsopvang en  $.24$  voor de peuters). Voor de gezinsopvang is die band matig ( $\beta = .22$  à  $.27$ ) bij de peuters. Bij de baby's is de relatie niet significant, maar is de trend er wel. Ook voor welbevinden en betrokkenheid is de relatie niet significant, maar merken we een trend.

Het betekent dat in de Vlaamse kinderopvang meer aandacht moet gaan naar het implementeren van het concept van de ervaringsgebieden zoals opgenomen in het pedagogische raamwerk. Er moet meer aandacht gaan naar hoe dit omgezet wordt in de praktijk en naar de implicaties voor de inrichting van de ruimte, het belang van variatie en de mogelijkheden die kinderen krijgen om zelf uit een ruim aanbod te kiezen bij vrij spelmomenten.

#### 4.9. Pedagogische ondersteuning en opleidingsniveau

We vermelden hier nog kort de pedagogische omkadering en het opleidingsniveau, omdat internationaal onderzoek overduidelijk aangeeft dat ze beiden een belangrijke invloed op de pedagogische kwaliteit uitoefenen<sup>10</sup>. Dat onderzoek stelt dat er een zeker minimum noodzakelijk is om het verschil te kunnen merken qua opleidingsniveau (één bachelor per leefgroep is doorgaans het advies) en dat effecten van pedagogische omkadering pas merkbaar zijn na minstens twee jaar.

In de nulmeting konden we dit echter niet nagaan om volgende redenen:

- Ten eerste is er in de gezinsopvang in Vlaanderen en Brussel een zeer lange traditie van omkadering van onthaalouders door de verantwoordelijken van de diensten voor gezinsopvang. De niet omkaderde onthaalouders zijn een kleine minderheid. Dat maakt dat er in die sector amper variatie is, waardoor de effecten van die variatie niet zichtbaar zijn.
- Ten tweede was het voor heel wat leefgroepen onvoldoende duidelijk of ze extern begeleid en ondersteund werden of niet. De data waren op dat vlak te weinig nauwkeurig.
- Ten derde zijn al deze data gebaseerd op zelfrapportage. De observatoren die ter plaatse waren, geven aan dat het hun indruk is dat de verantwoordelijken (zeker in een aantal

<sup>10</sup> Peeters, J.; Sharmahd, J.; Budginaite I. (2016). *Professionalisation of Childcare Assistants in Early Childhood Education and Care (ECEC): Pathways towards Qualification. NESET II report*, Luxembourg: Publications Office of the European Union.

Peeters, J.; Budginaite, I.; Cameron, C.; Hauari,; Lazzari, A.; Peleman, B. & Siarova (2015). *Impact of continuous professional development and working conditions of early childhood education and care practitioners on quality, staff-child interactions and children's outcomes: a systematic synthesis of research evidence*. Dublin: Eurofound.

minder goed scorende leefgroepen) verschillende interpretaties hebben van bijvoorbeeld begrippen als “systematische observaties” of “teamvergaderingen”. Bij de gezinsopvang zijn deze vragenlijsten bovendien door de onthaalouder ingevuld en is het niet altijd duidelijk of en hoe hij/zij de rol van de dienstverantwoordelijke ziet als een vorm van pedagogische omkadering. Ook is de begeleiding door een externe pedagogische taalondersteuner soms per locatie heel verschillend opgenomen. Dit kan gaan van beperkte en louter administratieve ondersteuning tot werkelijk pedagogische begeleiding.

- Ten vierde zijn de recente initiatieven inzake extra ondersteuning door pedagogische en taalondersteuners nog te recent in dienst op het moment van de dataverzameling, zodat het te vroeg is om die effecten al te kunnen waarnemen.
- Ten vijfde zijn er nog bijzonder weinig mensen met een diploma bachelor pedagogiek van get jonge kind in de locaties aan het werk en waar ze aan het werk zijn, is dat ook van recente datum.

Wat het opleidingsniveau betreft, zijn er heel veel verschillende opleidingen aan het werk in de kinderopvang en op erg verschillende niveaus, zodat de verzamelde data niet toelieten om een duidelijke variabele te construeren. Kortom, er zit dermate veel “ruis” op de data dat ze geen betrouwbaar beeld van de werkelijkheid geven.

Het zal belangrijk zijn om in een volgende kwaliteitsbeoordeling de contextvragenlijst beter toe te spitsen op de aanwezige begeleiding en om de opleidingsniveaus op een eenvoudigere manier te rangschikken en de interne pedagogische omkadering op een meer betrouwbare manier te inventariseren. Internationaal is er immers heel wat consensus dat deze factoren wel degelijk een invloed hebben op de pedagogische kwaliteit.<sup>11</sup>

#### 4.10. Tot slot: een samenhang van structurele kwaliteitskenmerken

In de internationale wetenschappelijke literatuur vindt men vaak inconsistente verbanden tussen structurele kwaliteitskenmerken (zoals groepsgrootte, aantal kinderen per begeleider, infrastructuur, opleiding, omkadering, ...) en proceskwaliteit<sup>12</sup>. Dat is ook zo in het MeMoQ-project. Er zijn heel wat structurele kwaliteitskenmerken die afzonderlijk geen verband lijken te hebben met de geobserveerde proceskwaliteit. Toch verklaren al de structurele kenmerken die we samen in de multivariate analyse betrokken hebben<sup>13</sup> ruim 13% van de variatie in welbevinden en betrokkenheid; een kwart tot een derde van de variantie in emotionele en educatieve ondersteuning in de gezinsopvang, een kwart tot zelfs de helft van de variantie emotionele en educatieve ondersteuning in de groepsopvang en tot 15% van de variantie in kwaliteit van de omgeving. Dat zijn matige verbanden: niet te verwaarlozen, maar ook niet zeer sterk bepalend.

<sup>11</sup> Early, D. M., Maxwell, K. L., Burchinal, M., Alva, S., Bender, R. H., Bryant, D., . . . Zill, N. (2007). Teachers' education, classroom quality, and young children's academic skills: Results from seven studies of preschool programs. *Child Development*, 78, 558-580.

Fukkink, R. G., & Lont, A. (2007). Does training matter? A meta-analysis and review of caregiver training studies. *Early Childhood Research Quarterly*, 22, 294-311.

Sylva, K., Melhuish, E., Sammons, P., Siraj-Blatchford, I., & Taggart, B. (2004). *The effective provision of preschool education (EPPE) project: Final report*. Nottingham: DfES Publications - The Institute of Education.

Urban, M., Vandenbroeck, M., Lazzari, A., Peeters, J., & Van Laere, K. (2011). *Competence requirements for early childhood education and care*. London - Ghent: UEL - UGent.

<sup>12</sup> Slot, P., Lerkkanen, M.-K., & Leseman, P. (2016). *The relations between structural quality and process quality in European early childhood education and care provisions: Secondary analyses of large scale studies in five countries*. Utrecht: Utrecht University - CARE project.

<sup>13</sup> Dat zijn: subsidietrapp, adult child ratio, aantal kinderen in de locatie, groepsgrootte, wisseling van kinderbegeleiders gedurende de week, pedagogische ondersteuning, aanwezigheid van iemand met een sociaal diploma, aanwezigheid van iemand met een diploma hoger onderwijs, aantal jaren ervaring en anciënniteit in de kinderopvang, aandeel kinderen met een andere thuistaal, en diversiteit aan ervaringsgebieden. Voor de gezinsopvang komt daar nog bij: wel of niet deelgenomen aan de onthaalouderacademie.

Dat we geen afzonderlijk verband vinden voor factoren waar we dat – op basis van de literatuur – zouden verwachten, is dus niet zo verwonderlijk, omdat ze elkaar onderling ook beïnvloeden. Bovendien is de non-respons op de contextvragenlijst (waarin de structurele kwaliteitskenmerken zijn bevroegd) niet gelijk verdeeld over de opvanglocaties. Het zijn vooral de zwakst scorende opvanglocaties die deze niet ingevuld hebben, waardoor hun gegevens niet mee genomen werden in de multivariate analyses. Daardoor is wellicht de variatie in contextfactoren in ons databestand kleiner dan ze in de feitelijke populatie is.

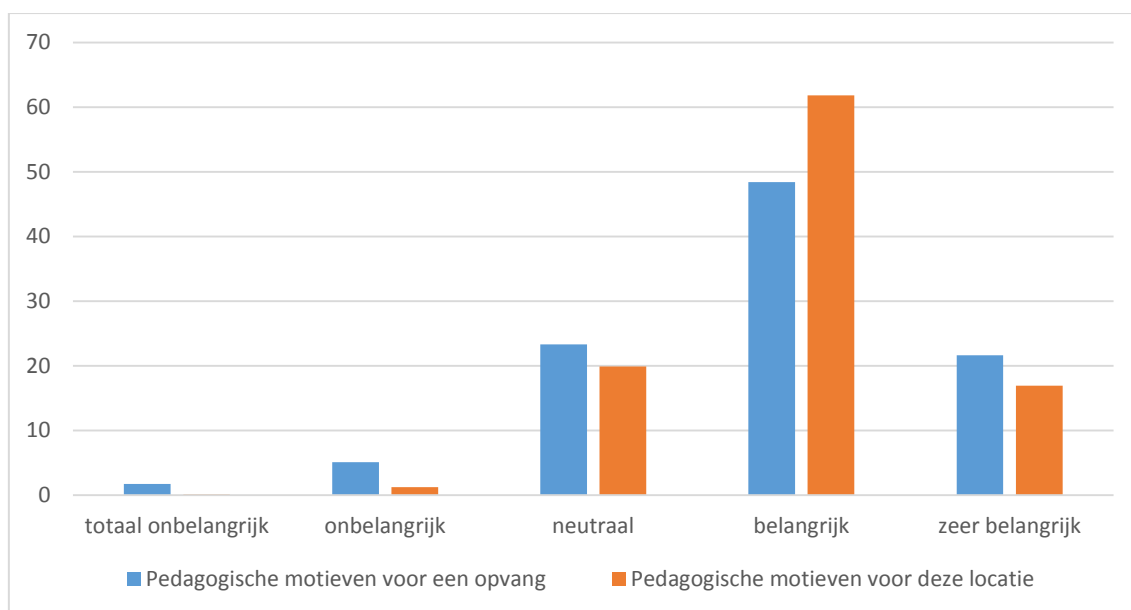
We kunnen daarom niet zeggen dat ingrijpen op één van deze structurele aspecten een directe, lineaire en berekenbare impact heeft op deze of gene kwaliteitsdimensie, maar wel dat ze samen een kluwen vormen en dat dit kluwen wel degelijk een verschil maakt.

## 5. De ouders

### 5.1. Algemeen

Ouders zoeken kinderopvang zowel om praktische redenen (werk, een opleiding volgen) als om pedagogische redenen: drie kwart van de ouders hecht veel tot zeer veel belang aan de pedagogische aspecten van de kinderopvang. Dat is ook zo bij de keuze voor een specifieke opvanglocatie (zie Figuur 17).

*Figuur 17. Mate waarin pedagogische motieven belangrijk waren bij de zoektocht en bij de keuze voor een bepaalde opvanglocatie (in %)*

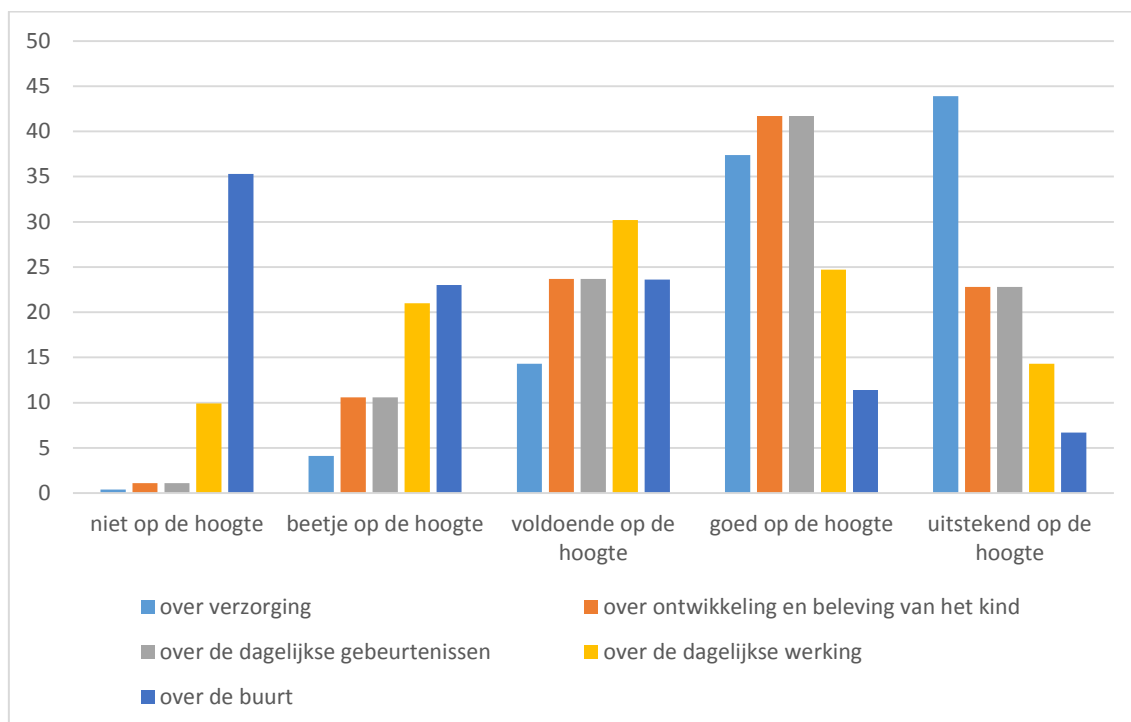


Eveneens drie kwart van de ouders ervaarde de zoektocht naar kinderopvang redelijk positief, maar één op vijf had de indruk geen keuzemogelijkheden te hebben.

Wat ouders belangrijk vinden in de zoektocht naar opvang, hangt slechts in zeer beperkte mate samen met achtergrondkenmerken van de ouders (zoals thuistaal of geboorteland). Het is met andere woorden niet zo dat verschillende ouders (naar origine) andere zaken uit de vragenlijst belangrijk zouden vinden in hun zoektocht.

De mate waarin ouders op de hoogte zijn van wat er gebeurt, hangt erg af van waar het over gaat (zie Figuur 18).

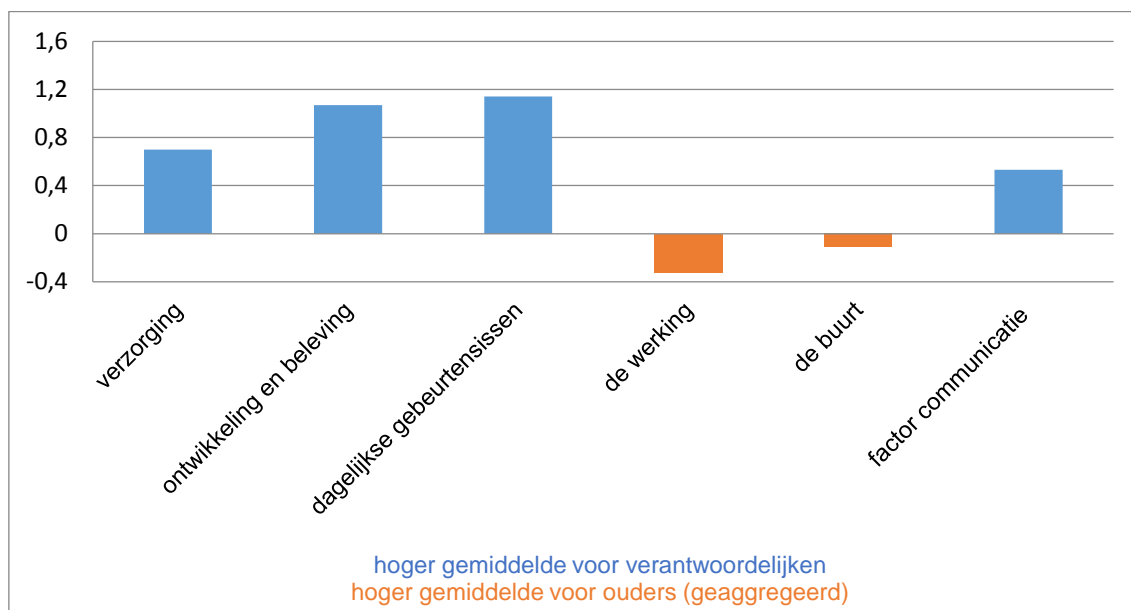
*Figuur 18. Mate waarin ouders zeggen aangeven op de hoogte te zijn (in %)*



Wat de communicatie tussen ouders en opvanglocaties betreft, zijn er evenveel ouders die deze goed vinden, als dat er zijn die dit onvoldoende vinden. Ook hier is het niet zo dat de verschillen te maken hebben met ouderkenmerken. Wat wel een rol speelt is hoe ouders het zoekproces ervaren hebben. Wanneer dit positief was, ervaren ze de communicatie ook beter dan wanneer ze amper keuze hadden.

Hoe de ouders de communicatie ervaren is moeilijk te vergelijken met hoe de verantwoordelijken die ervaren, omdat de vragen ietwat verschillend gesteld zijn. Toch zijn de verschillen opvallend. Verantwoordelijken schatten de kwaliteit van de communicatie gemiddeld hoger in dan ouders, behalve als het gaat over de werking van de locatie en over wat er omgaat in de buurt (zie Figuur 19).

Figuur 19. Verschil in gemiddelden tussen ouders en verantwoordelijken voor communicatie



Op vragen over de kwaliteit en de algemene tevredenheid, antwoorden ouders zeer positief.

Figuur 20. Beschrijvende gegevens van kwaliteitsbeoordeling en tevredenheid

Kwaliteit ... (N <sub>min</sub> = 3095)	M	Min-max	SD
Van manier waarop kinderbegeleiders met jouw kind omgaan	4.38	1-5	.64
Van de leerervaringen van jouw kind	4.36	1-5	.63
Van de beginperiode <sup>14</sup>	4.24	1-5	.72
Van algemene aspecten (o.a. naar ruimte, groepsgrootte, betaalbaarheid, ...)	4.23	1-5	.65
Van de dagelijkse werking	4.12	1-5	.73
Algemene tevredenheid	4.67	1-5	.53

Drie kwart van de ouders ervaart de kwaliteit als goed tot zeer goed, een kwart ervaart dit als matig of minder. Deze kwaliteitsbeoordeling door ouders is ook niet afhankelijk van ouderkenmerken, maar hangt wel eveneens samen met het zoekproces en de communicatie.

Er is geen enkel verband tussen de evaluatie van de kwaliteit door de ouders en de door ons gemeten kwaliteit. De kwaliteitsbeoordeling door ouders verschilt ook niet naargelang de opvangvorm. Dat is niet zo verwonderlijk. De essentie van de pedagogische proceskwaliteit, gedefinieerd als de dagelijkse ervaringen van de kinderen, speelt zich immers af als de ouders er niet zijn. Hoewel de tevredenheid en de betekenisverlening van ouders essentieel zijn, kan men niet verwachten dat zij een verantwoordelijkheid opnemen in de beoordeling of bewaking van de pedagogische kwaliteit.

<sup>14</sup> Beginperiode = Inschrijving, wenperiode, eerste dagen in de opvang



## 5.2. Besluit

Er is variatie in de betekenis die ouders geven aan de kinderopvang, maar die variatie kan niet verklaard worden, noch door ouderkenmerken, noch door kenmerken van de opvanglocatie. Ze hangt wel samen met het wel of geen keuze gehad hebben.

Het is dan ook niet verwonderlijk dat er geen verband te vinden is tussen hun subjectieve kwaliteitsbeleving en onze objectieve kwaliteitsmeting.

De essentie van de door ons vastgestelde pedagogische kwaliteit (het welbevinden en de betrokkenheid van kinderen, de emotionele en de educatieve ondersteuning en de manier waarop de ruimte en het materiaal ingezet worden) speelt zich af op ogenblikken waarop de ouders niet aanwezig zijn. Dat geeft ook aan waarom een bevraging van de tevredenheid wel belangrijk kan zijn in de relatie met de ouders, maar niet als een indicator van de reële pedagogische kwaliteit kan worden opgevat. Dat is een vaststelling die ook al eerder gemaakt is voor de kinderopvang, net als voor andere sectoren<sup>15</sup>.

Op basis van onze vaststellingen blijkt dat hoe de ouders de kwaliteit beoordelen, veel meer te maken heeft met hoe en waarom ze opvang zoeken, dan met de reële kwaliteit. Mensen die meer bewust zoeken naar kinderopvang en daarbij zeggen pedagogische criteria te hanteren, zeggen ook meer dat ze de kwaliteit van de gebruikte kinderopvang hoog waarderen. Het is echter niet duidelijk dat ze die hoger waarderen omdat ze intensiever gezocht hebben of vice versa.

Een mogelijke verklaring is bovendien dat de kinderopvang die men uiteindelijk gebruikt, veel minder het resultaat is van een zoekproces of van een keuzeprocess, maar veel meer van omgevingsfactoren (bijvoorbeeld de beschikbaarheid van kinderopvang in een gegeven regio op een gegeven moment). 20% van de ouders zegden helemaal geen keuze te hebben. Dat betekent uiteraard niet dat de overige 80% alle mogelijke keuze had. Veel ouders hebben beperkte keuze, maar rationaliseren achteraf hun gebruik wel als het gevolg van een beslissing, omdat je als ouder nu eenmaal moeilijk kan zeggen dat je niet het beste wil voor je kind en dat je de eerste de beste opvanglocatie genomen hebt. Ook in ander elanden stelt men vast dat ouders geneigd zijn hun gebruik van kinderopvang als een keuze voor te stellen, ook als er weinig keuze was<sup>16</sup>.

---

<sup>15</sup> Vandenbroeck, M. (2009). *In verzekerde bewaring. Honderdvijftig jaar kinderen, ouders en kinderopvang. Tweede volledige bijgewerkte druk*. Amsterdam: SWP.

<sup>16</sup> Bijvoorbeeld Himmelweit, S., & Sigala, M. (2004). Choice and the relationship between identities and behaviour for mothers with pre-school children: Some Implications for policy from a UK study. *Journal of Social Policy*, 33(3), 455-478.

## 6. Besluiten en aanbevelingen

### 6.1. Besluiten voor praktijk en beleid van de kinderopvang

#### **Ook inzetten op deelaspecten van kwaliteit**

Kwaliteit bestaat uit zes dimensies die weliswaar onderling verbonden zijn, maar niet tot elkaar gereduceerd kunnen worden. Ze zijn elk op zich belangrijk, maar ook in relatie tot elkaar. We zien 3% groepsopvang en 9% gezinsopvang die op alle dimensies goed scoren. Toch kunnen we niet om de vaststelling heen dat er maar weinig locaties zijn die op een meerderheid van dimensies een goede score (minstens drie) halen.

Dat betekent dat verdere investeringen in de pedagogische kwaliteit nodig zijn en dat locaties, ondersteuners en opleiders verdere inspanning dienen te leveren inzake zelfevaluatie en kwaliteitszorg.

Aan de andere kant van het spectrum stellen we vast dat er nog steeds enkele opvanglocaties zijn die over de hele lijn een onvoldoende kwaliteit halen, wat erop wijst dat het beleid zowel aan kwaliteitsbevordering dient te doen, als aan handhaving in functie van een ondergrens.

#### **Gemiddeld (maar niet overal) redelijke kwaliteit op emotionele aspecten**

Het welbevinden en de emotionele ondersteuning scoren gemiddeld matig tot goed. Het zijn dimensies waar ouders erg veel belang aan hechten en ze zijn ook cruciaal voor de harmonische ontwikkeling van het kind. Ondanks de gemiddeld positieve scores, moeten we daarom toch aandacht hebben voor de 5 tot 9% van de locaties die een zwakke (< 3) score haalt op welbevinden en de 11 tot 19 % die een zwakke score haalt op emotionele ondersteuning.

Gelet op de consensus dat voor welbevinden (en betrokkenheid) gestreefd moet worden naar een gemiddelde van minstens 3,5 blijft een aansporing nodig voor nog eens 70% van de voorzieningen om extra inspanningen op dit vlak te doen.

#### **Meer aandacht nodig voor de educatieve aspecten**

De kinderopvang van baby's en peuters wordt al geruime tijd erkend als een pedagogisch milieu en niet enkel een opvangmilieu. Toch zien we dat de educatieve dimensies nog niet het niveau halen van de meer zorgende en emotionele dimensies: betrokkenheid scoort lager dan welbevinden en educatieve ondersteuning scoort lager dan emotionele ondersteuning. Een meerderheid van de locaties scoort zwak op elk van deze dimensies afzonderlijk en op de combinatie ervan. Maar liefst 54% van de gezinsopvang en 75% van de groepsopvang scoort minder dan 3 op beide dimensies. Dat betekent dat in de opleidingen, de permanente vormingen en de pedagogische ondersteuning van de kinderbegeleiders meer aandacht moet gaan naar deze dimensies.

#### **Beter kansen benutten op zorgmomenten en vrij spelmomenten**

De educatieve ondersteuning is enkel bij geleide activiteiten van een aanvaardbaar niveau. Er dient dus meer aandacht te gaan naar een actief stimulerende begeleidersstijl en de taalondersteuning, zeker bij niet geleide activiteiten en bij eet- en verzorgingsmomenten. Ook het aanbieden van mogelijkheden om een grotere variatie in ervaringsgebieden aan bod te laten komen, verdient meer aandacht. De zwakke scores voor educatieve ondersteuning

betekenen dus niet dat er meer geleide activiteiten moeten plaatsvinden. Het is immers niet de bedoeling om de kinderopvang te “verschoolsen”. Geleide activiteiten vullen nu zowat 6% van de tijd bij baby’s in en 11% bij peuters. Het betekent echter wél dat de kinderbegeleiders educatieve kansen laten liggen tijdens momenten die zij niet als expliciet educatief beschouwen. Dat is zeker waar voor alle subdimensies van educatieve ondersteuning en vooral ook voor het taalaanbod van de kinderbegeleider dat arm is tijdens het eten en vrije spelmomenten.

### **Aandacht voor taal, ook in groepen met anderstalige kinderen**

De vaststelling dat de kwaliteit van het talige aanbod gemiddeld lager is in leefgroepen met meer kinderen van wie de thuistaal niet het Nederlands is, moet ons zorgen baren. Meer aandacht voor taalondersteuning is nodig voor alle kinderen en in het bijzonder bij anderstalige kinderen, niet alleen in de vorm van geleide talige activiteiten zoals voorlezen, maar zeker ook op allerlei andere momenten, inclusief de eetmomenten; en doorheen een diversiteit aan ervaringsgebieden. Het gaat daarbij niet enkel om de hoeveelheid gesproken taal, maar er is ook heel wat ruimte voor verbetering op vlak van de rijkdom van de taal en op het uitlokken van taalgebruik door de kinderen. Het gaat dan om spreekkansen voor kinderen, één op één interacties, het actief aanspreken van het kind en wachten op reactie, inspelen op het brabbelen van baby’s, benoemen wat het kind doet en wat de begeleider doet, en dergelijke. Daarbij merken we op dat we haast nergens voorbeelden zagen van ondersteuning van de thuistaal van deze kinderen, terwijl dit een belangrijke manier vormt om ook tweedetaalverwerving te ondersteunen. Het is belangrijk dat we nagaan waarom dit zo is, of het te maken heeft met opvattingen over ontlukende meertaligheid (niet weten) of met een gebrek aan ondersteuning en materialen (niet kunnen) om dit bij te sturen. Vervolgonderzoek kan hier meer inzichten bieden.

### **Aandacht voor educatie in opleidingen en vorming**

Het zou welkom zijn om voor initiële opleidingen, permanente vorming en pedagogische begeleidingen materialen te voorzien die de kinderbegeleiders inzichten verschaffen (bv. video’s, teksten, ...) over hoe betrokkenheid te stimuleren vanuit interesses van kinderen, de taal te ondersteunen, hoe de organisatie flexibel te maken in functie van de ervaringsgebieden en hoe aan “scaffolding”<sup>17</sup> te doen. Er is heel wat onderzoek dat het belang hiervan aantoonde voor ontwikkeling van kinderen<sup>18</sup>.

Het Zelfevaluatie-instrument dat in MeMoQ ontwikkeld is, kan hier heel wat inspiratie bij leveren en kan ook een begeleidingsinstrument hierbij zijn.

Gezien de meeste verantwoordelijken zelf de variatie in activiteiten, het inspelen op sterktes van kinderen en de taalondersteuning het vaakst als verbeterpunten aanduiden, mogen we aannemen dat er voldoende interesse zal zijn voor initiatieven in deze richting.

---

<sup>17</sup> Zie voetnoot 1

<sup>18</sup> Harms, T., Cryer, D., & Clifford, R. (2003). *Infant/Toddler Environment Rating Scale – revised edition*. New York: Teachers College Press.

Burchinal, M., Vandergrift, N., Pianta, R., & Mashburn, A. (2010). Threshold analysis of association between child care quality and child outcomes for low-income children in pre-kindergarten programs. *Early Childhood Research Quarterly*, 25(2), 166-176.

LoCasale-Crouch, J., Konold, T., Pianta, R., Howes, C., Burchinal, M., Bryant, D., . . . Barbarin, O. (2007). Observed classroom quality profiles in state-funded pre-kindergarten programs and associations with teacher, program, and classroom characteristics. *Early Childhood Research Quarterly*, 22, 3-17.

Pianta, R. C., Mashburn, A. J., Downer, J. T., Hamre, B. K., & Justice, L. (2008). Effects of web-mediated professional development resources on teacher-child interaction in pre-kindergarten classrooms. *Early Childhood Research Quarterly*, 23(4), 431-451.

### **Meer aandacht nodig voor de omgeving**

Het deeldomein “basisaanbod” is doorgaans matig tot laag. Het deeldomein “Uitbreiding” is doorgaans goed. Dit betekent dat de indeling van de ruimte in speelzones, de opbouw en de verscheidenheid van de ruimtes, evenals de invulling ervan met toegankelijke, gevarieerde en diverse materialen in heel wat opvanglocaties een belangrijk aandachtspunt is. Dit wordt gedeeltelijk gecompenseerd met de kinderbegeleider die het aanbod uitbreidt, maar het basisaanbod blijft belangrijk, ook om een variatie aan ervaringsgebieden te hebben. Dit is een aandachtspunt voor alle groepen, maar zeker ook bij de jongste kinderen, waar de kwaliteit van de omgeving gemiddeld het laagste scoort. Er lijkt minder besef van de nood bij jonge kinderen aan een stimulerende omgeving, aan hun behoefte en vermogen om actief met de omgeving om te gaan.

### **Meer aandacht nodig voor de maatschappelijke diversiteit**

De scores voor het omgaan met de maatschappelijke diversiteit zijn zeer laag. Uit een grondige analyse van de testfase is al gebleken dat de weinig discriminerende variabelen over het omgaan met diversiteit niet aan de validiteit van het instrument ligt, maar aan het gebrek aan aandacht hiervoor in de geobserveerde leefgroepen. Er is blijkbaar nog heel wat werk aan de winkel om de Vlaamse kinderopvang te overtuigen van het belang van het inzetten op het omgaan met diversiteit in de voorschoolse leeftijd om de sociale cohesie te bevorderen en het ontstaan van vooroordelen tegen te gaan.

### **Meer aandacht nodig voor de communicatie met ouders**

De tevredenheid van de ouders en hun beoordeling van de kwaliteit houdt geen verband met de door ons vastgestelde kwaliteit. Dat betekent dat het oordeel van de ouders nooit kan volstaan voor de eigen kwaliteitsbeoordeling. Toch blijft de communicatie met ouders belangrijk. Verantwoordelijken hebben de neiging de communicatie met ouders hoger in te schatten dan de ouders. Dat wijst erop hoe belangrijk het is om ouders geregeld te horen over hun verwachtingen en hun ervaringen op meerdere domeinen. Een jaarlijkse bevraging met een vragenlijst zal hier zeker niet voor volstaan.

### **Verder inzetten op structuurkenmerken**

Zoals gezegd, kan er niet voor elk structuurkenmerk een eenduidig lineair verband met proceskwaliteit berekend worden. Toch is het voor alle kenmerken samen wel duidelijk dat zij de pedagogische kwaliteit beïnvloeden. Voor enkele structuurkenmerken is dat ook afzonderlijk het geval. Duidelijke voorbeelden zijn de groepsgrootte en het aantal kinderen per kinderbegeleider. Elk afzonderlijk en beiden tezamen hebben ze belang.

Het ideale aantal kinderen per begeleider in de gezinsopvang en in de groepsopvang ligt niet op hetzelfde niveau. In de gezinsopvang zijn er best niet meer dan zes kinderen per onthaalouder voor de emotionele ondersteuning en niet meer dan vier per onthaalouder voor de educatieve ondersteuning. Voor de groepsopvang ligt het op niet meer dan de zeven kinderen per kinderbegeleider.

Wat de groepsgrootte in groepsopvang betreft, is het ook duidelijk dat die een rol speelt. Hier kan echter niet zomaar een cesuur aangegeven worden.

Het verschil in ideale groepsgrootte tussen gezinsopvang en groepsopvang heeft wellicht te maken met het gegeven dat de kinderbegeleider in de gezinsopvang ook andere taken te vervullen heeft dan het omgaan met de kinderen (waaronder huishoudelijke taken). Het is ook moeilijker om verschillende speelzones in te richten in de gezinsopvang. Ook daardoor ligt het optimale aantal kinderen in de leefgroep lager dan bij de groepsopvang.

**Verder onderzoek nodig naar pedagogische omkadering**

Tot slot moeten we vaststellen dat we niet alle belangrijke structuurkenmerken goed hebben kunnen onderzoeken. Pedagogische omkadering en opleiding zijn belangrijke aspecten die een invloed hebben op zowel de emotionele als de educatieve aspecten. Daar is in de literatuur een zeer grote consensus over. De manier van dataverzameling in deze studie laat echter niet toe hierover voor de Vlaamse kinderopvang een oordeel te vormen.

Dat heeft te maken met de zelfrapportering, met de dataverzameling en met de nog zeer recente intrede van de pedagogische taalondersteuners en van de overige ondersteuners in de sector. Toekomstig onderzoek zal nodig zijn om de rol van de begeleiding en de opleiding in kaart te kunnen brengen. Het verdient aanbeveling om verder te investeren in pedagogische ondersteuning en dit over een aantal jaren te her-evalueren. Het valt immers te verwachten dat dit een cruciale stap is in het verhogen van de kwaliteit in het algemeen en de educatieve aspecten in het bijzonder.

## 6.2. Aanbevelingen voor verder onderzoek

We adviseren om een dergelijke meting van de kwaliteit op geregelde tijdstippen (bv. om de vijf jaar, zoals het Nederlandse NCKO-onderzoek) te herhalen, zodat ook longitudinaal kan nagegaan worden wat evoluties in pedagogische kwaliteit zijn en wat de impact van beleidsbeslissingen en andere evoluties in de sector zijn op de geleverde pedagogische kwaliteit.

Het moet ook gezegd dat we in het tijdsbestek van MeMoQ niet alle data ten gronde hebben kunnen analyseren. Met name variaties in kwaliteit tussen provincies, tussen steden onderling of tussen steden en buitengebieden, relaties met organiserende besturen of relaties tussen kwaliteit en andere omgevingsfactoren (bijvoorbeeld aantal kinderen in kansarmoede in de regio) zijn niet geanalyseerd. Toekomstig onderzoek zou ook dergelijke analyses kunnen uitvoeren op de bestaande dataset.

In functie van toekomstige kwaliteitsmetingen willen we op basis van de ervaring met deze nulmeting een aantal methodologische adviezen meegeven:

### **Steekproeftrekking**

De steekproef van de nulmeting was gebaseerd op een indeling van de kinderopvang die vandaag niet meer relevant is. Bovendien blijkt bij weging het aandeel van de voorheen “zelfstandige” onthaalouders nagenoeg te verdwijnen in de data-analyse. Daarom lijkt het ons kosten-efficiënter om een kleinere steekproef te trekken, bestaande uit

- 100 groepsopvang
- 100 gezinsopvang

Het zal belangrijk blijven om de respons voldoende hoog te houden. De ervaring uit de nulmeting leert dat een uitnodiging door de Minister gevolgd door een persoonlijke telefonische contactname efficiënt is.

Indien het beleid – of de evoluties in de sector – in de toekomst aanleiding geven tot een toename van de samenwerkende onthaalouders, dan adviseren we om ze niet meer samen te nemen met de groepsopvang, zoals in de nulmeting gebeurd is. Indien zij een te groot percentage van de steekproef groepsopvang uitmaken, zou dat immers de structuurkenmerken van die deelverzameling kunnen vertroebelen voor verdere analyses.

### **De observatie-instrumenten**

De instrumenten hebben hun deugdelijkheid bewezen. Ze zijn hanteerbaar, halen goede psychometrische kwaliteiten en zijn ofwel goed ingeburgerd in Vlaanderen (ZiKo) ofwel internationaal gebenchmarkt (CLASS en ZiKo). We adviseren om ze te behouden. Voor gebruik in wetenschappelijk onderzoek is voor de CLASS jaarlijkse certificering vereist.

De MeMoQ omgevingschalen hebben hun deugdelijkheid bewezen. Ze zijn hanteerbaar, geven een genuanceerd beeld (van het basisaanbod, de uitbreidingen en de diversiteit aan activiteiten) en worden betrouwbaar gescoord. Om echter meer gerichte uitspraken te kunnen doen over de organisatie en de mate dat men respect heeft voor de maatschappelijke diversiteit is verder ontwikkelwerk nodig.

### **Vragenlijsten**

Ook de vragenlijsten hebben hun deugdelijkheid bewezen. Toch willen we enkele suggesties voor wijzigingen geven.

De opleidingsniveaus zijn in de huidige vragenlijsten te gedetailleerd omschreven en leveren daardoor een onduidelijk zicht op. We stellen voor de indeling verder te rationaliseren.

Ook voor de pedagogische omkadering zou een betere bevraging aangewezen zijn, die beter kan aftoetsen in welke mate er sociaal wenselijk is geantwoord.

Voor de oudervragenlijsten zou (voor wat de ervaringen van het kind betreft-) een optie "ik weet het niet" kunnen toegevoegd worden, die dan niet als missing moet beschouwd worden. Sommige vragen kunnen ook nog verder geconcretiseerd worden. Een laatste opmerking gaat over de vragen waarbij ouders items als "meest belangrijk" dienden te selecteren. Het voordeel van deze gedwongen keuze is dat ouders niet alles als belangrijk konden aanduiden. Een nadeel is echter dat we geen factoranalyse op de data konden uitvoeren, hetgeen de verwerking complexer maakt.

### **Zorginspectie**

In Deelrapport 15 (Normering) is duidelijk aangegeven dat de instrumenten van Zorginspectie en van de wetenschappelijke nulmeting weliswaar gelijkaardig maar toch niet gelijklopend zijn. Een belangrijk aspect van vervolgonderzoek is daarom het nagaan van de psychometrische kwaliteiten van het inspectie-instrument. Daarom moeten de scores van Zorginspectie zorgvuldig bijgehouden worden zodat na één of twee jaar een grondige data-analyse kan uitgevoerd worden.