



Meten en Monitoren van de Kwaliteit
in de Kinderopvang van baby's en peuters

DEELRAPPORT 13

NULMETING: DE OUDERBEVRAGING

MeMoQ is een samenwerking tussen
de Vakgroep Sociaal Werk en Sociale Pedagogiek UGent
Prof. Michel Vandenbroeck
en het Expertisecentrum Ervaringsgericht Onderwijs KU Leuven
Prof. Ferre Laevers

in opdracht van **Kind & Gezin**

Colofon

MeMoQ (Meten en Monitoren van de kwaliteit in de kinderopvang van baby's en peuters) is een onderzoeksproject in opdracht van Kind en Gezin.

MeMoQ is een samenwerking tussen de Vakgroep Sociaal Werk en Sociale Pedagogiek van de Universiteit Gent en het Expertisecentrum Ervaringsgericht Onderwijs KU Leuven.

Projectleiders: Prof. Michel Vandenbroeck (UGent) en Prof. Ferre Laevers (KU Leuven)

Onderzoekers: Mieke Daems (KU Leuven), Bart Declercq (KU Leuven), Hester Hulpia (UGent), Jeroen Janssen (UGent), Charlotte Van Cleynenbreugel (KU Leuven).

Advies inzake data-analyse: Prof. Yves Rosseel, UGent

Multivariate multilevel analyses m.m.v. Pauline Slot, Universiteit Utrecht

MeMoQ bestaat uit volgende deelonderzoeken:

- Het uitwerken van een pedagogisch raamwerk voor de Vlaamse kinderopvang van baby's en peuters
- Het ontwikkelen van een instrumentarium voor de wetenschappelijke meting van de pedagogische kwaliteit van de Vlaamse kinderopvang van baby's en peuters
- Een wetenschappelijke nulmeting bij een representatieve steekproef uit de Vlaamse kinderopvang van baby's en peuters
- Het ontwikkelen van een monitoring-instrument voor de pedagogische kwaliteit voor Zorginspectie
- Het ontwikkelen van een zelfevaluatie-instrument over pedagogische kwaliteit dat ook gebruikt kan worden voor pedagogische coaching.

Er zijn 16 deelrapporten die deel uitmaken van de rapportage over MeMoQ.

1. Pedagogische raamwerk
2. Het instrumentarium van de wetenschappelijke nulmeting
3. Handleiding bij de wetenschappelijke nulmeting
4. Methodologie van het monitoring-instrument
5. Monitoring-instrument
6. Methodologie van het zelfevaluatie-instrument
7. Zelfevaluatie-instrument
8. Nulmeting: Methodologie van de nulmeting
9. Nulmeting: Welbevinden en betrokkenheid
10. Nulmeting: Emotionele en educatieve ondersteuning
11. Nulmeting: De omgeving
12. Nulmeting: Contextvariabelen
13. Nulmeting: De ouderbevraging
14. Samenvatting van de nulmeting
15. Normering
16. Technische bijlage

Dit rapport is het dertiende deelrapport en beschrijft de resultaten uit de bevraging van de ouders die gebruik maken van de kinderopvang in de MeMoQ steekproef.

© 2016 Kind en Gezin – UGent – KU Leuven

Citeren uit dit rapport kan, mits correcte bronvermelding:

Janssen, J., Hulpia, H., Daems, M., Declercq, B., Van Cleynenbreugel, C., Laevers, F. & Vandenbroeck, M. (2016). *MeMoQ Deelrapport 13. Nulmeting: De ouderbevraging*. Brussel – Gent – Leuven: Kind & Gezin – UGent – KU Leuven.

Inhoud

1. Situering en methodologie	5
2. De respondenten	8
3. Het zoekproces van ouders	12
3.1 Keuze voor kinderopvang	18
3.2 Zoektocht naar een opvang	20
3.3 Keuze voor een specifieke opvanglocatie.....	22
4. Ervaringen van ouders met de opvang	25
4.2. Communicatie	29
4.2. Kwaliteitsbeoordeling en tevredenheid	34
4.3. Belangrijkheid / tevredenheid / verbeterpunten over de opvang	36
5. Analyse.....	42
6. Besluit.....	45
6.1. De zoektocht naar kinderopvang	45
6.2. Ervaringen met de kinderopvang	45
6.3. Algemene conclusie.....	45
7. Bijlagen.....	47
7.1 Respons rate per opvanglocatie	47
7.2 Communicatie vergeleken tussen ouders en verantwoordelijken.....	47
7.3 Resultaten van de multilevel analyses	48
7.4 Verschil naar belangrijkheid / tevredenheid / verbeterpunten.....	52

Lijst met tabellen

Tabel 1. Overzicht respons rate	5
Tabel 2. Kenmerken van de respondenten	8
Tabel 3. Kenmerken op niveau van het gezin per opvangvorm.....	9
Tabel 4. Kenmerken op niveau van het gezin per subsidietrap	10
Tabel 5. Beschrijving van de kinderen	10
Tabel 6. Beschrijving van ouders die wel of niet veranderd zijn van opvang	11
Tabel 7. Beschrijving van de factoren 'het zoekproces van ouders'	12
Tabel 8. Beschrijvende gegevens van 'het zoekproces van ouders'	13
Tabel 9. Beschrijvende gegevens van 'het zoekproces van ouders' naar ouderkenmerken.....	17
Tabel 10. Keuze voor de opvang	18
Tabel 11. Keuze voor de opvang per opvangvorm en subsidietrap.....	19
Tabel 12. Beleving van de zoektocht naar een opvang	20
Tabel 13. Beleving zoektocht naar een opvang per opvangvorm en subsidietrap	21
Tabel 14. Keuze voor deze opvanglocatie	22
Tabel 15. Keuze voor deze opvanglocatie per opvangvorm en subsidietrap	23
Tabel 16. Beschrijving van ouders die wel of geen keuze hadden	24
Tabel 17. Beschrijving van het zoekproces naar keuze.....	24
Tabel 18. Beschrijving van de factoren 'ervaring van ouders met de opvang'	25
Tabel 19. Beschrijvende gegevens van 'ervaring van ouders met de opvang'	25
Tabel 20. Beschrijvende gegevens van 'ervaring van ouders met de opvang' naar ouderkenmerken.....	28
Tabel 21. Beschrijvende gegevens van communicatie	29
Tabel 22. Frequentieverdeling van communicatie	29
Tabel 23. Communicatie naar opvangvorm en subsidietrap.....	32
Tabel 24. Beschrijvende gegevens van kwaliteitsbeoordeling en tevredenheid.....	34
Tabel 25. Kwaliteitsbeoordeling en tevredenheid per opvangvorm en subsidietrap.....	35
Tabel 26. Beschrijvende gegevens van 'ervaring van ouders met de opvang' naar ouders die wel of geen keuze hadden	35
Tabel 27. Belangrijkheid, tevredenheid, verbeterpunten van leerervaringen	36
Tabel 28. Belangrijkheid, tevredenheid, verbeterpunten van omgang met kinderen.....	37
Tabel 29. Belangrijkheid, tevredenheid, verbeterpunten van beginperiode.....	38
Tabel 30. Belangrijkheid, tevredenheid, verbeterpunten van dagelijkse werking	40
Tabel 31. Belangrijkheid, tevredenheid, verbeterpunten van algemene aspecten	41
Tabel 32. Significante verbanden met zoektocht naar een opvang	44
Tabel 33. Significante verbanden met ervaringen met de opvang.....	44
Tabel 34. Respons rate per opvanglocatie	47
Tabel 35. Communicatie volgens ouders (geaggregeerd) en verantwoordelijken.....	47
Tabel 36. Resultaten van de multilevel analyses met 1 kwaliteitsmaat	48
Tabel 37. Resultaten van de multilevel analyses met 5 kwaliteitsmaten	50
Tabel 38. Verschil naar Belangrijkheid.....	52
Tabel 39. Verschil naar Tevredenheid	59
Tabel 40. Verschil naar Verbeterpunten	66

Lijst met figuren

<i>Figuur 1. Overzicht respons rate op opvanglocatieniveau</i>	<i>6</i>
<i>Figuur 2. Verdeling (in %) van Pedagogisch keuzemotief voor een opvang</i>	<i>14</i>
<i>Figuur 3. Verdeling (in %) van Positieve beleving van de zoektocht naar een opvang</i>	<i>14</i>
<i>Figuur 4. Verdeling (in %) van Pedagogische locatiekeuze</i>	<i>15</i>
<i>Figuur 5. Verdeling (in %) van Communicatie</i>	<i>26</i>
<i>Figuur 6. Verdeling (in %) van Kwaliteitsbeoordeling door ouders</i>	<i>26</i>
<i>Figuur 7. Communicatie over verzorging volgens ouders</i>	<i>30</i>
<i>Figuur 8. Communicatie over ontwikkeling en beleving van het kind volgens ouders</i>	<i>30</i>
<i>Figuur 9. Communicatie over dagelijkse gebeurtenissen volgens ouders</i>	<i>31</i>
<i>Figuur 10. Communicatie over de werking volgens ouders</i>	<i>31</i>
<i>Figuur 11. Communicatie over de buurt volgens ouders</i>	<i>32</i>
<i>Figuur 12. Verschil in gemiddelden tussen ouders en verantwoordelijken voor communicatie ..</i>	<i>33</i>

1. Situering en methodologie

Het MeMoQ onderzoeksproject houdt onder meer een nulmeting in van de pedagogische kwaliteit van de Vlaamse kinderopvang voor baby's en peuters. Daartoe observeerden we aan de hand van wetenschappelijke instrumenten de pedagogische kwaliteit in 400 opvanglocaties. Tegelijk vinden we het belangrijk dat ook de stem van de ouders wordt gehoord. Het Pedagogische raamwerk voor de kinderopvang van baby's en peuters stelt immers dat een goede relatie met de opvoedingsverantwoordelijken een integraal onderdeel uitmaakt van de pedagogische kwaliteit. Wat medewerkers doen in de kinderopvang kan niet los gezien worden van wat ouders hierover te zeggen hebben. We willen dat doen op een manier die ook iets verder gaat dan de traditionele tevredenheidsenquête. In deze survey peilden we daarom ook naar de ervaringen van de ouders bij het zoeken en (eventueel) selecteren van een opvangplaats, naar hun ervaringen met de opvang en hun betekenisverlening. Aan elke ouder uit elke geobserveerde leefgroep is een vragenlijst gegeven. De resultaten van die bevraging staan in dit Deelrapport.

We geven hier enkel een korte samenvatting van de gebruikte methode. Een uitgebreid methodologisch rapport is te vinden in Deelrapporten 2, 3 en 8.

Vragenlijst

We construeerden een vragenlijst, gebaseerd op eerder onderzoek van Rullo en Musatti¹ en eigen ervaringen. De vragenlijst werd meermaals voorgelegd aan de klankbordgroep en de stuurgroep en aan een aantal ervaringsdeskundigen. In een testfase werden alle instrumenten van de nulmeting uitgetest, inclusief deze vragenlijst. In overleg met de klankbordgroep is beslist om twee versies uit te testen. In één versie konden de respondenten criteria voor de keuze van een bepaalde kinderopvang scoren op een 5-punt Likert schaal; in een andere versie moesten ze een gedwongen keuze maken voor de vier belangrijkste criteria. De tweede versie bleek beter te discrimineren en werd dus weerhouden (in de eerste versie duiden bijna alle ouders alle criteria als belangrijk aan). Na de testfase werd de vragenlijst ook ingekort door enkel de meest significante items te weerhouden².

Om een maximale respons te beogen is de vragenlijst ook vertaald naar het Frans, het Engels en het Turks. We maakten tevens een online vragenlijst, zodat ouders konden kiezen tussen een papieren en een elektronische versie.

Steekproef en respons

Alle ouders uit de bezochte leefgroepen kregen een vragenlijst in de taal die de verantwoordelijke voor hen had opgegeven. In totaal zijn er 4892 vragenlijsten verdeeld, waarvan we 3172 ingevulde exemplaren uit 384 opvanglocaties ontvingen³. Dit vertegenwoordigt een respons rate van ongeveer 65%⁴.

Tabel 1. Overzicht respons rate

	Gezinsopvang	Groepsopvang	Totaal
# Uitgedeeld	1515	3377	4892
# Ontvangen	1154	2016	3172
Respons rate	76%	59.7%	64.8%

¹ Rullo, G., & Musatti, T. (2005). Mothering young children: Child care, stress and social life. *European Journal of Psychology of Education*, 20(2), 107-119.

² Zie Deelrapport 2 en 3 voor meer informatie over het opstellen van de vragenlijsten.

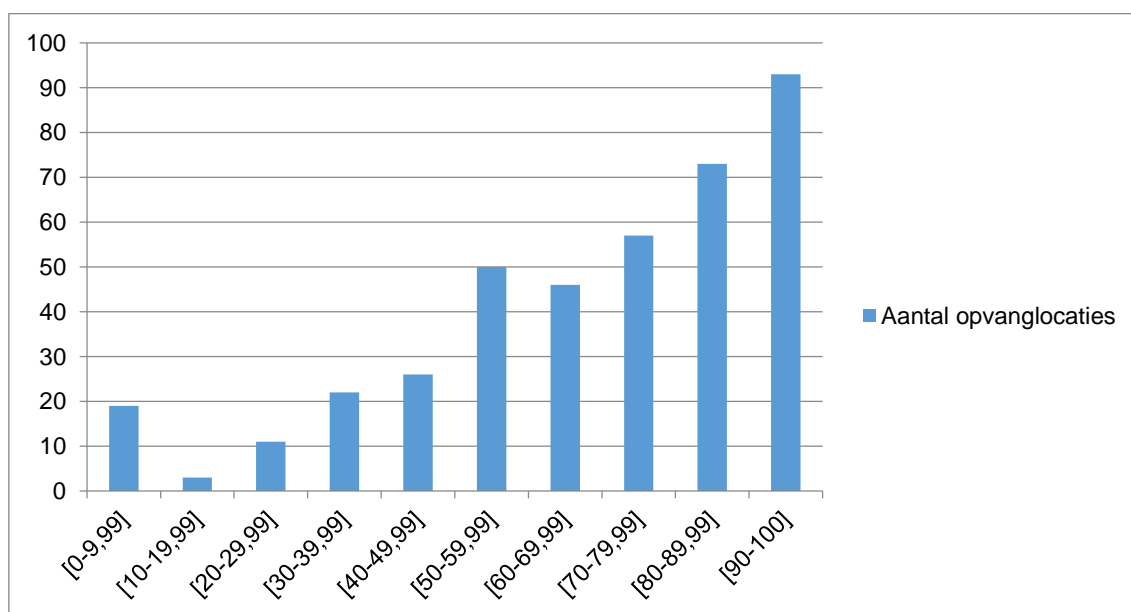
³ Voor zes online ingevulde vragenlijsten was het onmogelijk om een link te vinden met een bezochte opvanglocatie; deze nemen we niet mee in de berekening van de respons rate en de verdere analyses.

⁴ Niet alle ouders beantwoordden alle vragen. Daarom geven we, waar relevant, het aantal respondenten die een vraag invulden (Nmin).

Van 16 bezochte opvanglocaties kregen we geen oudervragenlijsten terug: 6 opvanglocaties in de gezinsopvang en 10 locaties in de groepsopvang. Van 79 opvanglocaties kregen we daarentegen alle uitgedeelde vragenlijsten terug: 64 opvanglocaties met gezinsopvang en 15 opvanglocaties met groepsopvang.

Onderstaande Figuur 1 geeft een overzicht van de respons rate op niveau van de opvanglocatie⁵. Van 19 opvanglocaties kregen we minder 10% van de oudervragenlijsten terug. Van 62 opvanglocaties kregen we tussen de 10% en de 50% van de vragenlijsten terug; van 226 opvanglocaties kregen we tussen de 50% en de 90% terug. Van 93 opvanglocaties kregen we bijna alle oudervragenlijsten terug (tussen de 90% en 100%).

Figuur 1. Overzicht respons rate op opvanglocatieniveau



De overgrote meerderheid van de oudervragenlijsten werd op papier ingevuld (N = 2823, 89%); slechts 349 (11%) vragenlijsten zijn online ingevuld. De digitale vragenlijst was enkel beschikbaar in het Nederlands. De meerderheid van de ontvangen papieren vragenlijsten betrof de Nederlandstalige versie, maar we kregen ook anderstalige vragenlijsten terug. De verdeling ziet er als volgt uit:

- Nederlands: 3028 (95.5%)
- Frans: 98 (3.1%)
- Engels: 42 (1.3%)
- Turks: 4 (0.1%)⁶

Variabelen

In de vragenlijst werden drie soorten vragen gesteld aan de ouders:

1. Vragen over hun eigen achtergrond en demografische kenmerken.
2. Verschillende vragen met betrekking tot hun zoekproces, waaronder vragen naar de motieven om kinderopvang te zoeken, naar hoe het keuzeproces verliep en naar argumenten om voor een bepaalde locatie te kiezen. Ouders kunnen hierbij het belang van verschillende items aangeven op een 5-puntenschaal (van helemaal niet tot heel

⁵ Voor de exacte aantallen zie frequentietabel in Bijlage 7.1.

⁶ Engels: 8 gezinsopvang, 34 groepsopvang; Frans: 38 gezinsopvang, 59 groepsopvang, 1 onbekend; Turks: 0 gezinsopvang, 4 groepsopvang.

erg belangrijk). Voor de analyses combineerden we verschillende vragen samen tot meer globale thema's of 'factoren'⁷ (zie Tabel 7 en Tabel 18).

3. Vragen met betrekking tot hun ervaring met de manier waarop de opvang omgaat met de kinderen en met henzelf. Concreet werd gevraagd naar het perspectief van ouders op de leerervaringen van hun kind, de wijze waarop de kinderbegeleider met hun kind omgaat, de wenperiode, de dagelijkse werking en algemene aspecten. Ouders moesten hierbij steeds aangeven welke vier aspecten ze het meest belangrijk vinden, over welke vier aspecten ze het meest tevreden zijn en welke vier aspecten ze het liefst verbeterd zien. Dit om, zoals in de testfase duidelijk werd, te vermijden dat ouders alles zouden aanduiden. Dit wil dus niet zeggen dat ouders de andere zaken, die ze niet aankruisten, niet belangrijk vinden, of er niet tevreden over zijn.

De eigenlijke vragenlijst (versie gezinsopvang⁸) is terug te vinden in Bijlage 7.4.

⁷ Voor de constructie van deze variabelen, de factoranalyses en de Cronbach's alfa waarden verwijzen we naar Deelrapport 8.

⁸ Er waren 2 versies van de oudervragenlijst: één voor de ouders uit de gezinsopvang en één voor ouders uit de groepsopvang. De inhoud van beide versies was nagenoeg gelijkaardig. Enkel een aantal termen werden aangepast om de 'herkenbaarheid' voor de ouders te verhogen (bv. kinderbegeleider versus onthaalouder).

2. De respondenten

We ontvingen 3172 vragenlijsten, waarvan 87% (N = 2738) van moeders, 314 (10%) van vaders en 94 (3%) van beide ouders. De meerderheid van de respondenten (96%) heeft een partner, is in België geboren (89%) en spreekt thuis uitsluitend Nederlands met de kinderen (81%). Er is enige diversiteit aanwezig inzake geboorteland (11% is niet geboren in België)⁹, thuistaal (19% spreekt thuis niet (enkel) het Nederlands) en werksituatie (10% werkt (tijdelijk) niet). 52% van de respondenten geeft aan nog geen voorgaande ervaring te hebben met de kinderopvang. In Tabel 2 zetten we de kenmerken van de respondenten op een rij.

Tabel 2. Kenmerken van de respondenten¹⁰

		N	%
Gender	Moeder	2738	87
	Vader	314	10
	Beide ouders	94	3
	Ander ¹¹	6	0
Leeftijd respondent	Gemiddeld	33	
	Minimum	19	
	Maximum	70	
Leeftijd partner	Gemiddeld	34	
	Minimum	19	
	Maximum	58	
Gezinssamenstelling	Tweeouder	3032	96
	Eenouder	117	4
Geboorteland respondent	België	2813	89
	Ander land	334	11
Geboorteland partner	België	2614	88
	Ander land	358	12
Thuistaal	Nederlands	2555	81
	Nederlands en andere taal	442	14
	Enkel andere taal	158 ¹²	5
Werksituatie respondent	Werkt voltijds	1932	61
	Werkt deeltijds	914	29
	Werkt niet	113	4
	Tijdelijk onderbroken	181	6
Werksituatie partner	Werkt voltijds	2726	91
	Werkt deeltijds	161	5
	Werkt niet	55	2
	Tijdelijk onderbroken	52	2
Opleiding respondent	Volgt geen opleiding, studeert niet	2433	89
	Volgt momenteel opleiding, studeert	311	11
Opleiding partner	Volgt geen opleiding, studeert niet	2438	93
	Volgt momenteel opleiding, studeert	186	7
Ervaring met kinderopvang	Eerste kind	1465	47
	Niet eerste kind wel eerste opvang	143	5
	Eerder kind in deze opvang	992	32
	Eerder kind in andere opvang	504	16

⁹ Er zijn 74 verschillende geboortelands geregistreerd door de respondenten. Wat betreft hun partner komen we aan 86 verschillende geboortelands.

¹⁰ De totalen komen niet altijd op exact 3172. Dat komt omdat er ontbrekende antwoorden zijn.

¹¹ Bijvoorbeeld grootouder, pleegouder, ander familielid.

¹² Het gaat om 61 verschillende thuistalen.

Eerder kind in zelfde en andere opvang	16	0
--	----	---

In de verdere analyses werken we met variabelen die de kenmerken van het gezin weergeven, eerder dan de respondent en de partner afzonderlijk. Tabel 3 geeft een overzicht van de variabelen die we hiervoor hebben geconstrueerd, alsook het aandeel dat ze vertegenwoordigen in de steekproef.

Tabel 3. Kenmerken op niveau van het gezin per opvangvorm

		N	%	% Gezinsopvang (N=1154)	% Groepsopvang (N=2016)
Geboorteland	Beide ouders in België	2506	84	88	83
	1 of beide ouders niet in België	462	16	12	17
Thuis taal	Nederlands	2555	81	85	79
	Niet (enkel) Nederlands	600	19	15	21
Werksituatie	Geen of één ouder werkt ¹³	345	12	10	13
	Beide ouders werken	2636	88	90	87
Gezins-samenstelling	Tweeouder	3032	96	97	96
	Eenouder	117	4	3	4
Opleiding	Beide ouders volgen geen opleiding	2433	89	90	88
	Eén of beide ouders volgen opleiding	311	11	10	11

Tabel 3 leert ons dat de diversiteit inzake respondenten verschilt naargelang de opvangvorm. Het aandeel gezinnen waarin minstens één ouder niet in België geboren is, gezinnen die niet (enkel) Nederlands spreken thuis en gezinnen waarvan maximaal één ouder werkt, is groter in de groepsopvang dan in de gezinsopvang.

In Tabel 4 zien we eenzelfde tendens bij een opsplitsing naar subsidietrap¹⁴. Opvanglocaties met een inkomenstarief (IKT) bereiken meer ouders met een ander geboorteland, een andere thuistaal, niet werkende ouders en ouders die geen opleiding volgen.

¹³ Alleenstaande ouders werden bij de werksituatie ondergebracht bij 'geen of één ouder werkt'

¹⁴ Subsidietrapp wordt opgedeeld naar niet inkomenstarief (niet IKT) - wel inkomenstarief (IKT). De onderverdeling naar IKT/niet IKT is gebaseerd op het subsidiekenmerk van de opvanglocatie. Er zijn 4 subsidiekenmerken.

1. Geen: de opvanglocatie voldoet aan geen enkele subsidievoorwaarde.
2. Basis: de opvanglocatie voldoet enkel aan de voorwaarden voor een basissubsidie.
3. Enkel basis + inkomenstarief: de opvanglocatie voldoet zowel aan de voorwaarden voor de basissubsidie als de subsidie voor inkomenstarief, maar niet aan de voorwaarden van de plussubsidie. Kinderen die worden opgevangen in deze locatie betalen volgens het systeem inkomenstarief.
4. Basis + inkomenstarief + plussubsidie: de opvanglocatie voldoet zowel aan de voorwaarden voor de basissubsidie, de subsidie voor inkomenstarief en de plussubsidie. Kinderen die worden opgevangen in deze locatie betalen volgens het systeem inkomenstarief.

Het subsidiekenmerk van de locatie geeft aan aan welke subsidievoorwaarden de opvanglocatie voldoet. Het voldoen aan de subsidievoorwaarden betekent niet altijd dat de locatie hiervoor een subsidie ontvangt. Of een opvanglocatie hiervoor een subsidie krijgt, valt hier niet uit af te leiden.

Tabel 4. Kenmerken op niveau van het gezin per subsidietrap

		% Niet IKT (N=1229)	% IKT (N=1939)
Geboorteland	Beide ouders België	90.3	80.7
	Eén of geen ouders België	9.7	19.3
Thuis taal	Enkel Nederlands	87.9	76.7
	Niet (enkel) Nederlands	12.1	23.3
Werksituatie	Geen of één ouder werkt	8.2	13.8
	Beide ouders werken	91.8	86.2
Opleiding	Beide ouders geen opleiding	89.2	84.0
	Eén of beide ouders opleiding	10.8	16.0

Naast kenmerken over zichzelf en hun partner werden ouders ook bevraagd over hun kind dat naar de bezochte opvanglocatie gaat. Tabel 5 geeft een overzicht van de gegevens die we zo verzamelden.

Tabel 5. Beschrijving van de kinderen

		N	%
Geslacht	Jongen	1548	50
	Meisje	1541	50
	Meisje en jongen	20	1
Leeftijd kind in maanden	M	19	
	Min – Max	2 – 107 ¹⁵	
	SD	9	
Aantal maanden dat kind reeds naar opvang gaat	M	13	
	Min – Max	0-39	
	SD	8	
Aantal dagen per week dat kind naar opvang gaat	M	3,5	
	Min – Max	0.5-7	
	SD	1	
Veranderd van opvanglocatie	Wel veranderd	382 (12.6%)	13
	Niet veranderd	2649 (87.4%)	87

Een opvallende vaststelling is dat verschillende ouders (12.6%) aangeven met hun kind reeds van opvang te zijn veranderd. In Tabel 6 vergelijken we deze groep ouders met ouders die niet van opvang veranderden. De percentages lijken in dezelfde lijn te liggen.

¹⁵ 35 kinderen in de datafile zijn ouder dan 3 jaar. Mogelijke verklaringen hiervoor zijn dat de respondenten de leeftijd van hun oudste kind invulden, of dat de opvang ook naschools kinderen opvangt. De antwoorden van de respondenten worden meegenomen in de verdere analyse omdat de vragenlijst werd verspreid door de opvanglocaties en het dus zeker een ouder betreft die een kind in de opvang heeft.

Tabel 6. Beschrijving van ouders die wel of niet veranderd zijn van opvang

		Veranderd van opvang (N=382)	Niet veranderd van opvang (N=2647)
Type opvang	Groepsopvang	240 (12.4%)	1689 (87.6%)
	Gezinsopvang	142 (12.9%)	958 (87.1%)
Subsidietrapp	Geen IKT	132 (11.1%)	1054 (88.9%)
	IKT	250 (13.6%)	1591 (86.4%)
Geboorteland	Beide ouders België	280 (11.5%)	2146 (88.5%)
	Eén of geen ouders België	73 (16.9%)	358 (83.1%)
Thuis taal	Enkel Nederlands	304 (12.3%)	2176 (87.7%)
	Niet (enkel) Nederlands	78 (14.2%)	471 (85.8%)
Werksituatie	Geen of één ouder werkt	51 (15.6%)	275 (84.4%)
	Beide ouders werken	302 (11.9%)	2238 (88.1%)
Opleiding	Ouders geen opleiding	268 (12.4%)	1892 (87.6%)
	Eén of beide ouders opleiding	42 (12.5%)	295 (87.5%)

Om na te gaan of de MeMoQ-steekproef representatief is voor dé ouders die gebruik maken van kinderopvang in Vlaanderen, vergelijken we de gegevens van de oudervragenlijsten met de gegevens uit de contextvragenlijst (zie Deelrapport 12) en vorig onderzoek (Van de Gaer, E., Gijssels, C. & Hedebouw, G., 2013) naar het gebruik van formele en informele kinderopvang¹⁶.

Het is niet mogelijk om de representativiteit van de steekproef eenduidig te vergelijken met voorgaand onderzoek en de contextvragenlijsten¹⁷, maar ze geven wel een indicatie dat de steekproef van de bevroegde ouders in het MeMoQ-project in lijn ligt met de populatie die gebruik maakt van de Vlaamse kinderopvang.

- De oudervragenlijst werd ingevuld door 4% eenoudergezinnen. In de contextvragenlijst geven bijna 90% van de verantwoordelijken aan dat ze geen of minder dan 10% eenoudergezinnen bereiken.
- 19% van de ontvangen vragenlijsten zijn afkomstig van respondenten die thuis niet, of niet enkel Nederlands spreken. In de contextvragenlijst geven 83.5% verantwoordelijken aan dat ongeveer 25% van de kinderen niet (enkel) Nederlands spreken.
- 16% van de respondenten geven aan dat zij en/of hun partner niet in België zijn geboren. In de contextvragenlijst geven 89.2% verantwoordelijken aan dat ongeveer 25% van de kinderen een moeder hebben die niet in België of een buurland is geboren. Van de Gaer e.a. (2013) geven aan dat 34.4% gezinnen met een moeder van niet-Belgische origine regelmatig gebruik maakt van formele¹⁸ of informele opvang.

¹⁶ https://steunpuntwvg.be/images/rapporten-en-werknotas/gebruik-kinderopvang_p.64_e.v.

¹⁷ Van de Gaer et al. (2013) maken geen onderscheid tussen formele en informele opvang; in de contextvragenlijst werden vooraf bepaalde percentages gevraagd (i.e. geen, <10%, <25%, <33%, >50%).

¹⁸ 82% van hen maakt gebruik van formele kinderopvang.

3. Het zoekproces van ouders

De vragenlijst bevatte drie thema's om het zoekproces van ouders in kaart te brengen. Deze hebben betrekking op: (1) het keuzemotief voor een opvang, (2) de beleving van de zoektocht naar een opvang en (3) de keuze voor een specifieke opvang. Elk van die drie thema's bevatte een aantal items die op een vijfpuntenschaal konden gescoord worden, gaande van helemaal niet belangrijk tot heel belangrijk. Via een factoranalyse berekenden we voor elk thema een globale factor, respectievelijk (1) Pedagogisch keuzemotief voor een kinderopvang, (2) Positieve beleving van de zoektocht naar een opvang, (3) Pedagogische locatiekeuze. Voor meer detailinformatie over de manier waarop de factoren zijn samengesteld, verwijzen we naar het methodologische Deelrapport 8. In voorliggend Deelrapport beschrijven we de antwoorden van ouders op 2 niveaus: op het niveau van de afzonderlijke items binnen elke vraag en op het niveau van de factoren (zie Tabel 7).

Onderstaande Tabel 7 geeft de factoren weer en de items waaruit de factoren zijn samengesteld. De factoren werden berekend door een gemiddelde te maken van de betreffende items¹⁹.

Voor deze factoren gaan we in Deel 5 na in welke mate ze samenhangen met de kindkenmerken (bv. leeftijd, aantal dagen per week dat kind naar de opvang gaat), ouderkenmerken (bv. opleiding, werksituatie, origine) of met opvangkenmerken (bv. opvangvorm, subsidietrap). In multilevel analyses gaan we eveneens na wat de verbanden zijn met de contextgegevens en de door ons vastgestelde kwaliteit. Een volledig overzicht van alle analyses staat in Bijlage 7.3.

Tabel 7. Beschrijving van de factoren 'het zoekproces van ouders'

Factor	Heeft betrekking op...
Pedagogisch keuzemotief voor een kinderopvang	Gekozen voor een opvang: <ul style="list-style-type: none"> - vanuit de verstandelijke ontwikkeling van het kind, - omdat kinderen er leren omgaan met andere kinderen en volwassenen - omdat ze er leren omgaan met regels - omdat ze zich veilig voelen in een andere omgeving dan thuis - omdat het een goede voorbereiding is op de kleuterschool
Positieve beleving van zoektocht naar een opvang	<ul style="list-style-type: none"> - Ouders wisten goed waarop ze hun keuze moesten baseren - Ouders waren ervan overtuigd dat ze een opvang kozen die een meerwaarde zou zijn voor hun kind - Ouders hebben niet meer getwijfeld, waren niet onzeker over wat ze mochten verwachten - Ouders durfden vragen te stellen - Ouders hadden niet het gevoel dat er weinig keuze was
Pedagogische locatiekeuze	Ouders hebben gekozen voor deze opvang omdat: <ul style="list-style-type: none"> - het een goede infrastructuur heeft - het een goede reputatie heeft - de kinderbegeleider een goede indruk gaf, - men de manier van werken goed vond - de kinderen er gelukkig leken, - de grootte van de groep kinderen hen aansprak - het steeds dezelfde kinderbegeleiders zijn.

¹⁹ Het is dus niet zo dat de factoren bestaan uit alle bevraagde items, maar wel een selectie van items. De factoren bestaan uit de items die het meest samenhangen en het hoogst laden op die factor. Zie Deelrapport 8.

In Tabel 8 geven we de respons van de ouders weer op de samengestelde factoren die betrekking hebben op het zoekproces van ouders. We geven telkens de gemiddelden (M), uitersten (min-max), standaarddeviaties (SD) en skewness en kurtosis weer²⁰. In Figuren 2, 3 en 4 geven we de verdeling van de factorscores weer (in percentages). Om de leesbaarheid van de figuren te verhogen, werden de factoren omgevormd van continue variabelen naar variabelen van ordinaal niveau (1-1.99, 2-2.99, 3-3.99, 4-4.99, 5). In deel 3.1, 3.2 en 3.3 gaan we dieper in op de onderliggende items (meer bepaald: keuze voor kinderopvang, zoektocht naar een opvang, en keuze voor een specifieke opvanglocatie).

Tabel 8. Beschrijvende gegevens van 'het zoekproces van ouders'

Factor	N	Min	Max	M	SD	Skewness	Kurtosis		
							Std. Error	Std. Error	
Pedagogisch keuzemotief voor een opvang	3.139	1.00	5.00	4.17	.78	-1.25	.044	2.02	.087
Positieve beleving van zoektocht naar een opvang	3.129	1.00	5.00	4.12	.63	-.82	.044	.62	.088
Pedagogische locatiekeuze	2.457 ²¹	1.00	5.00	4.36	.54	-.93	.049	1.22	.099

Ouders laten zich in hun keuze voor een opvang sterk leiden door inhoudelijke en pedagogische redenen (M = 4.17). Ze geven de kinderopvang met andere woorden niet alleen betekenis als *opvangplaats*, maar ook als een *pedagogisch* milieu. Zowat drie kwart van de ouders vindt dit belangrijk tot zeer belangrijk bij de beslissing om kinderopvang te gebruiken. Kortom, de tijd van de kinderopvang als noodzakelijk kwaad ligt ver achter ons.

²⁰ M staat voor Mean of de gemiddelde score van de ouders op de 5-puntenschaal;

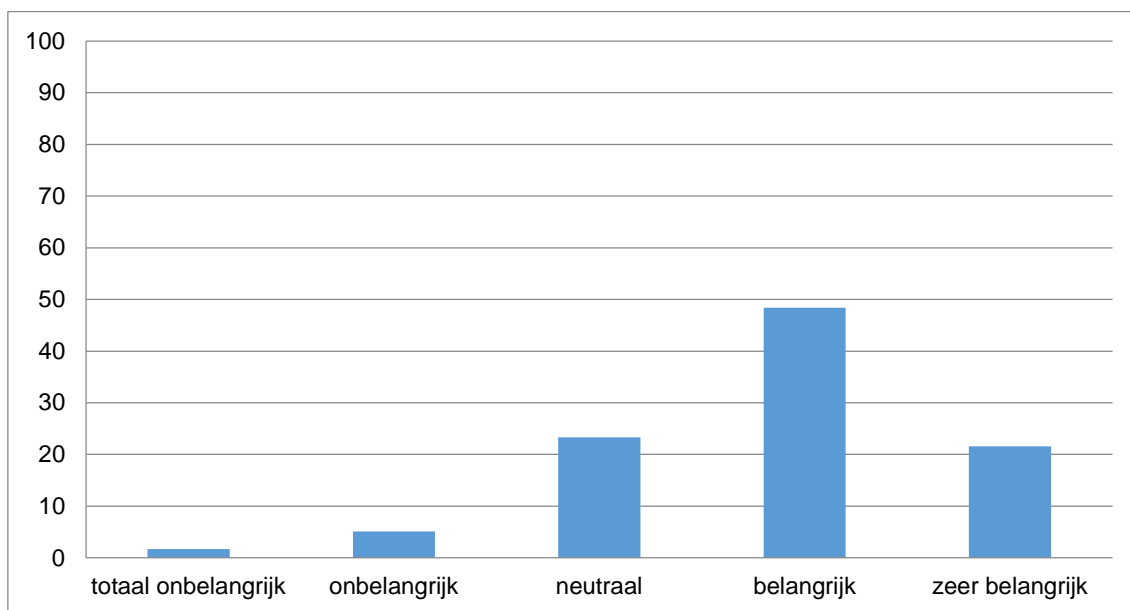
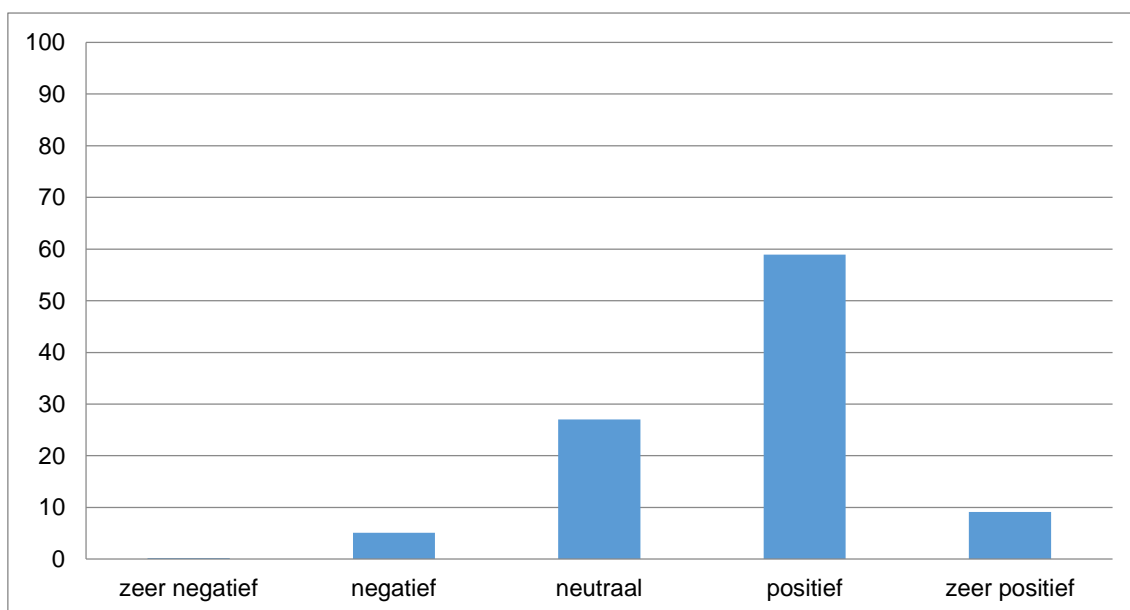
SD staat voor standaarddeviatie. Dit is een maat voor de [spreiding](#) van een variabele rondom het gemiddelde;

Min staat voor de minimale score; Max staat voor de maximale score;

Skewness of scheefheid is de maat die aangeeft of een verdeling links- of rechtsscheef verdeeld is in vergelijking met de normaalverdeling.

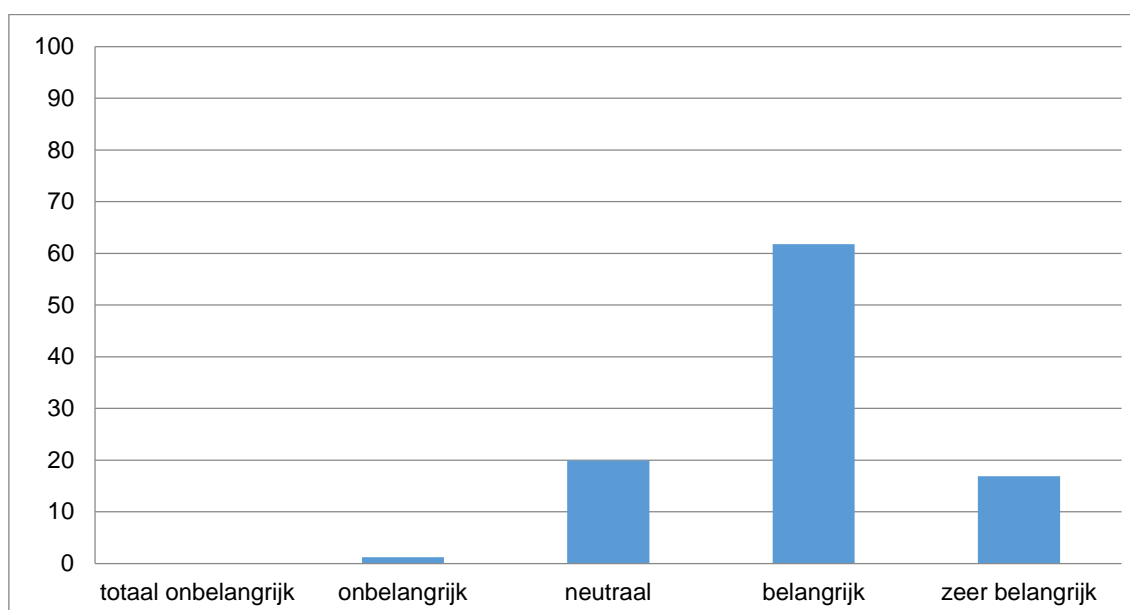
Kurtosis of welving is een maat voor de 'piekvormigheid' van een kansverdeling. Een hoge kurtosis wijst op een verdeling met een sterke piek. Een lage kurtosis wijst op een platte verdeling.

²¹ Ouders dienden deze vraag enkel in te vullen indien ze keuze hadden tussen verschillende opvanglocaties, vandaar dat deze N kleiner is.

Figuur 2. Verdeling (in %) van Pedagogisch keuzemotief voor een opvang*Figuur 3. Verdeling (in %) van Positieve beleving van de zoektocht naar een opvang*

Eveneens ervaren de ouders de zoektocht naar een opvang vrij positief ($M = 4.12$). Figuur 3 toont dat bijna driekwart van de ouders de zoektocht als redelijk positief tot zeer positief heeft ervaren, men had dus de idee dat de opvang die men gekozen had aan de vereisten voldeed. Ook bij de selectie voor één bepaalde opvanglocatie, hebben voor een overgrote meerderheid van ouders pedagogische motieven een belangrijke rol gespeeld ($M = 4.36$; zie Tabel 8 en Figuur 4).

Figuur 4. Verdeling (in %) van Pedagogische locatiekeuze



In Tabel 9 splitsen we de factoren op naar een aantal ouderkenmerken. Wat opvalt is dat de verschillen over het algemeen eerder beperkt zijn.

Het pedagogisch keuzemotief²² scoort iets hoger voor ouders die thuis niet (enkel) Nederlands spreken (M = 4.22 versus 4.16), ouders die in België geboren zijn (M = 4.17 versus M 4.11), ouders die beide werken (M = 4.17 versus 4.10) en beide geen opleiding volgen (M = 4.18 versus 4.06). Hetzelfde geldt voor ouders die reeds ervaring hebben met de huidige opvanglocatie (M = 4.20 versus 4.16).

De mate waarin ouders hun zoektocht als positief ervaren²³ verschilt ook beperkt naargelang kenmerken van de ouders:

- Ouders die enkel Nederlands spreken geven aan hun zoektocht naar een opvang positiever te ervaren, dan ouders die thuis niet of niet enkel Nederlands spreken (M = 4.14 versus 4.04);
- Idem voor ouders die beide in België geboren zijn t.o.v. ouders die niet in België geboren zijn (M = 4.13 versus 4.02);
- Idem voor ouders die beide werken t.o.v. gezinnen waar geen of één ouder werkt (M = 4.13 versus 4.04);
- Idem voor ouders die momenteel geen opleiding volgen t.o.v. ouders waarvan minimum 1 ouder momenteel een opleiding volgt (M = 4.13 versus 4.05);
- Idem voor ouders die reeds ervaring hadden met de huidige opvanglocatie t.o.v. ouders die nog geen ervaring hadden met de huidige opvang (M = 4.22 versus 4.07).

De mate waarin ouders bewust kiezen voor een specifieke opvanglocatie (cf. factor pedagogische locatiekeuze²⁴) lijkt ook samen te hangen met een aantal kenmerken van de ouders:

- Gezinnen waar beide ouders werken, scoren hoger dan gezinnen waar één ouder werkt of beide ouders niet werken (M = 4.36 versus 4.28);
- Ouders die momenteel geen opleiding volgen scoren hoger dan ouders die wel een opleiding volgen (M = 4.35 versus 4.28);
- Ouders met eerdere ervaring in de huidige opvang scoren hoger dan ouders voor wie dit de eerste ervaring is met de huidige opvang (M = 4.41 versus 4.32).

²² Zie Tabel 7 voor de items waaruit de factor bestaat

²³ Zie Tabel 7 voor de items waaruit de factor bestaat

²⁴ Zie Tabel 7 voor de items waaruit de factor bestaat

- Naar origine of thuistaal lijken er amper verschillen.
Of bovenvermelde verschillen significant zijn, komt in Deel 5 van dit rapport aan bod.

Tabel 9. Beschrijvende gegevens van 'het zoekproces van ouders' naar ouderkenmerken

	M (SD)									
	Thuis taal		Geboorteland		Werksituatie		Opleiding		Ervaring met deze opvang	
	Niet (enkel) Nederlands (N _{min} =396)	Nederlands (N _{min} =2056)	Ander land (N _{min} =317)	België (N _{min} =2003)	Geen of 1 werkt (N _{min} =249)	Beide werken (N _{min} =2079)	Min 1 ouder opleiding (N _{min} =273)	Beide geen opleiding (N _{min} =1747)	Geen (N _{min} =2083)	Wel (N _{min} =809)
Pedagogisch keuzemotief voor een opvang	4.22 (.78)	4.16 (.78)	4.11 (.88)	4.17 (.77)	4.10 (.89)	4.17 (.77)	4.06 (.82)	4.18 (.77)	4.16 (.78)	4.20 (.76)
Positieve beleving van zoektocht naar een opvang	4.04 (.68)	4.14 (.62)	4.02 (.67)	4.13 (.62)	4.04 (.69)	4.13 (.63)	4.05 (.64)	4.13 (.62)	4.07 (.65)	4.22 (.60)
Pedagogische locatiekeuze	4.38 (.57)	4.35 (.53)	4.31 (.61)	4.35 (.53)	4.28 (.63)	4.36 (.53)	4.28 (.53)	4.35 (.54)	4.32 (.55)	4.41 (.52)

3.1 Keuze voor kinderopvang

De motivatie om kinderopvang te gebruiken is ingegeven door zowel praktische (bv. werk, een opleiding) als pedagogische redenen (bv. de socialisering van het kind en de ontwikkelingsbevordering). De nood om meer tijd voor zichzelf te hebben of omdat men geen beroep kan of wil doen op het eigen, informele netwerk was minder doorslaggevend.

Tabel 10 toont de gemiddelde waarde die de respondenten toekenden (op een 5-puntenschaal) ten aanzien van de uiteenlopende items die peilen naar de motieven om een opvang te zoeken.

Tabel 10. Keuze voor de opvang

Ik heb ooit gekozen mijn kind naar een opvang te brengen omdat... (N _{min} = 3102)	M	Min- Max	SD
ik werkte, studeerde, een opleiding volgde	4.70	1-5	.90
mijn kind er leerde omgaan met andere kinderen	4.55	1-5	.71
het een goede voorbereiding was op de kleuterschool	4.35	1-5	.90
het goed was voor de verstandelijke ontwikkeling van mijn kind	4.21	1-5	.90
mijn kind er zich veilig leerde voelen in een andere omgeving dan thuis	4.11	1-5	1.00
mijn kind er leerde omgaan met regels	4.06	1-5	1.04
mijn kind leerde er omgaan met andere volwassenen	3.76	1-5	1.17
ik geen beroep kon doen op mijn familie of vrienden om voor mijn kind te zorgen	3.19	1-5	1.36
ik mijn familie of vrienden niet wilde inschakelen om voor mijn kind te zorgen	3.13	1-5	1.38
ik graag tijd wilde voor mezelf	1.65	1-5	.98
Factor Pedagogisch keuzemotief voor een opvang	4.17	1-5	.78

In Tabel 11 zijn de motieven van ouders bekeken vanuit de opvangvorm en subsidietrap waartoe hun opvang behoort. Deze invalshoek brengt geen opvallende verschillen in kaart, met uitzondering van een licht afwijkende waardering voor 'mijn kind leerde er omgaan met andere volwassenen'. Dit blijkt voor ouders die uiteindelijk in groepsopvang en het IKT-systeem zijn terecht gekomen, een (iets) belangrijkere drijfveer te zijn in de zoektocht naar kinderopvang.

Tabel 11. Keuze voor de opvang per opvangvorm en subsidietrapp

Ik heb ooit gekozen mijn kind naar een opvang te brengen omdat...	M (SD)			
	Opvangvorm		Subsidietrapp	
	Gezin (N _{min} =1119)	Groep (N _{min} =1979)	Niet IKT (N _{min} =1209)	IKT (N _{min} =1888)
ik werkte, studeerde, een opleiding volgde	4.71 (.90)	4.70 (.90)	4.69 (.93)	4.71 (.88)
mijn kind er leerde omgaan met andere kinderen	4.56 (.72)	4.55 (.71)	4.57 (.69)	4.54 (.72)
het een goede voorbereiding was op de kleuterschool	4.29 (.94)	4.38 (.88)	4.31 (.93)	4.37 (.88)
het goed was voor de verstandelijke ontwikkeling van mijn kind	4.20 (.92)	4.22 (.88)	4.21 (.90)	4.22 (.89)
mijn kind er zich veilig leerde voelen in een andere omgeving dan thuis	4.15 (.97)	4.09 (1.02)	4.10 (1.01)	4.12 (1.00)
mijn kind er leerde omgaan met regels	4.05 (1.05)	4.06 (1.02)	4.02 (1.06)	4.08 (1.02)
mijn kind leerde er omgaan met andere volwassenen	3.64 (1.19)	3.82 (1.16)	3.65 (1.19)	3.82 (1.16)
ik geen beroep kon doen op mijn familie of vrienden om voor mijn kind te zorgen	3.13 (1.34)	3.22 (1.37)	3.14 (1.35)	3.22 (1.37)
ik mijn familie of vrienden niet wilde inschakelen om voor mijn kind te zorgen	3.18 (1.38)	3.10 (1.38)	3.16 (1.38)	3.11 (1.37)
ik graag tijd wilde voor mezelf	1.59 (.93)	1.68 (1.01)	1.60 (.94)	1.67 (1.00)
Factor Pedagogisch keuzemotief voor een opvang	4.15 (.78)	4.19 (.77)	4.15 (.78)	4.19 (.78)

3.2 Zoektocht naar een opvang

Aan de hand van de vragenlijst wilden we ook inzicht krijgen in hoe ouders de zoektocht naar kinderopvang beleefden. De scores in Tabel 12 geven de gemiddelde perceptie van ouders (M) weer over hun zoektocht naar een opvang (telkens op een 5-puntenschaal). De respondenten geven aan dat ze vragen durfden stellen toen ze een opvang bezochten (M = 4.67), ze ervan overtuigd waren dat de gekozen opvang een meerwaarde zou betekenen voor hun kind (M = 4.37) en ze achteraf niet meer hebben getwijfeld over hun keuze (M = 4.36). De ouders geven ook aan opgelucht te zijn nadat ze hun kind hadden ingeschreven (M = 4.17), wat mogelijks samenhangt met de lichte ongerustheid bij de meeste ouders over het vinden van een vrije plaats (M = 2.28). Niet alle respondenten vonden bovendien dat ze voldoende keuze hadden (M = 3.55).

Op basis van de uitersten en de standaarddeviaties moeten we de gemiddelde scores ook enigszins nuanceren. De uitersten (min-max) wijzen er immers op dat er ook ouders zijn die de zoektocht niet zo positief hebben beleefd.

Tabel 12. Beleving van de zoektocht naar een opvang

Beleving zoektocht naar een opvang (N _{min} = 3094)	M	Min-Max	SD
Ik durfde vragen stellen toen ik de opvang bezocht	4.67	1-5	.70
Ik was ervan overtuigd dat de opvang die ik koos een meerwaarde zou zijn voor mijn kind	4.37	1-5	.77
Ik heb na de inschrijving niet meer getwijfeld over mijn keuze	4.36	1-5	1.06
Ik was opgelucht nadat ik mijn kind had ingeschreven in een opvang	4.17	1-5	.93
Ik wist goed waarop ik mijn keuze voor een opvang moest baseren	3.97	1-5	1.01
Ik was zeker over wat ik mag verwachten van de kinderopvang	3.77	1-5	1.13
Ik vond het belangrijk om verschillende opvanglocaties van kinderopvang met elkaar te vergelijken	3.55	1-5	1.27
Ik vond dat ik voldoende keuze had	3.55	1-5	1.33
Ik was er gerust in dat ik plaats zou vinden voor mijn kind	2.28	1-5	1.27
Factor Positieve beleving van zoektocht naar een opvang	4.12	1-5	.63

Tabel 13 geeft weer hoe ouders uit verschillende opvangvormen en subsidietrappen hun zoektocht hebben beleefd. We concluderen hieruit dat een opsplitsing naar opvangvorm en subsidietrap weinig noemenswaardige verschillen in de beleving van ouders oplevert. Ouders lijken de zoektocht naar kinderopvang m.a.w. op een soortgelijke manier te beleven, ongeacht de opvang waarin ze uiteindelijk terecht komen.

Tabel 13. Beleving zoektocht naar een opvang per opvangvorm en subsidietrapp

Beleving zoektocht naar een opvang	M (SD)			
	Opvangvorm		Subsidietrapp	
	Gezin (N _{min} =1119)	Groep (N _{min} =1976)	Niet IKT (N _{min} =1203)	IKT (N _{min} =1886)
Ik durfde vragen stellen toen ik de opvang bezocht	4.68 (.70)	4.67 (.70)	4.72 (.61)	4.65 (.75)
Ik was ervan overtuigd dat de opvang die ik koos een meerwaarde zou zijn voor mijn kind	4.43 (.72)	4.34 (.79)	4.39 (.74)	4.36 (.79)
Ik heb na de inschrijving niet meer getwijfeld over mijn keuze	4.40 (1.04)	4.34 (1.07)	4.36 (1.05)	4.36 (1.06)
Ik was opgelucht nadat ik mijn kind had ingeschreven in een opvang	4.13 (.94)	4.19 (.93)	4.19 (.88)	4.15 (.96)
Ik wist goed waarop ik mijn keuze voor een opvang moest baseren	4.05 (.96)	3.93 (1.04)	3.98 (1.01)	3.98 (1.02)
Ik was zeker over wat ik mag verwachten van de kinderopvang	3.87 (1.11)	3.72 (1.14)	3.80 (1.13)	3.75 (1.13)
Ik vond het belangrijk om verschillende opvanglocaties van kinderopvang met elkaar te vergelijken	3.49 (1.28)	3.58 (1.26)	3.60 (1.24)	3.52 (1.28)
Ik vond dat ik voldoende keuze had	3.56 (1.30)	3.55 (1.34)	3.48 (1.33)	3.60 (1.32)
Ik was er gerust in dat ik plaats zou vinden voor mijn kind	2.40 (1.28)	2.21 (1.26)	2.27 (1.27)	2.28 (1.27)
Factor Positieve beleving van zoektocht naar een opvang	4.17 (.62)	4.09 (.64)	4.12 (.63)	4.12 (.63)

Bovenstaande tabellen leren ons dat ouders redelijk bewust zoeken naar een opvang. Maar toch is een meerderheid van ouders er niet gerust in dat men wel een goede plaats zal vinden voor hun kind. Wellicht hangt dat samen met de vaststelling dat het niet altijd mogelijk is om meerdere plaatsen te vergelijken. Op de vraag of men voldoende keuze had lopen de meningen immers ook erg uiteen (die vraag heeft de grootste SD).

We merken in Tabel 13 ook een licht verschil naar opvangkenmerken: gebruikers van gezinsopvang geven aan een meer positieve zoektocht te ervaren dan gebruikers van groepsopvang. In een volgend deel (Deel 5) gaan we hier, aan de hand van multilevel analyses, verder op in en onderzoeken we of dit verschil significant is.

3.3 Keuze voor een specifieke opvanglocatie

Bijna één ouder op vijf (576 of 18.8%) gaf aan geen keuze te hebben tussen verschillende opvanglocaties. Zij vonden maar één vrije opvanglocatie en konden dus ook niet kiezen.

2484 ouders (81.2%) geven aan dat ze wel een keuze konden maken tussen verschillende opvanglocaties. Zij vulden een aantal vragen in over wat hun keuze heeft beïnvloed. De resultaten op deze vragen worden weergegeven in Tabel 14.

Tabel 14. Keuze voor deze opvanglocatie

Ik heb gekozen voor deze locatie omdat... (N _{min} = 2412)	M	Min- Max	SD
de kinderbegeleider me een goede indruk gaf	4.67	1-5	.54
deze opvang praktisch is (bv. dichtbij huis, dichtbij werk, ...)	4.51	1-5	.84
ik de manier van werken goed vind (vb. leerrijke omgeving, positieve sfeer, ...)	4.50	1-5	.67
de kinderen er gelukkig leken	4.46	1-5	.75
deze opvang een goede infrastructuur heeft voor kinderen	4.36	1-5	.78
deze opvang een goede reputatie heeft	4.32	1-5	.85
er in deze opvang steeds dezelfde kinderbegeleiders aanwezig zijn voor mijn kind	4.28	1-5	.97
deze opvang flexibel is	4.05	1-5	1.04
de grootte van de groep kinderen me aansprak	3.88	1-5	1.05
deze opvang financieel de beste oplossing was	2.74	1-5	1.35
Factor Pedagogische locatiekeuze	4.36	1-5	.54

De ouders die wel keuzemogelijkheden hadden, geven zowel praktische als pedagogische motieven aan. De mate waarin pedagogische keuzecriteria doorwegen is overwegend belangrijk tot zeer belangrijk. Ouders geven aan dat de keuze die ze maakten financieel vaak niet de interessantste optie was (M = 2.74). Financiële motieven zijn gemiddeld minder doorslaggevend, maar de meningen zijn hierover meer verdeeld dan over andere motieven.

Tabel 15 toont die argumentatie opgesplitst naar opvangvorm.

Ouders die kiezen voor gezinsopvang hebben hun keuze, in vergelijking met ouders die voor groepsopvang kozen, gemiddeld meer gebaseerd op de indruk over de kinderbegeleider (M = 4.79 versus 4.59) en de kinderen (M = 4.59 versus 4.39), de grootte van de groep kinderen (M = 4.22 versus 3.67) en het idee dat er steeds dezelfde persoon voor hun kind zorgt (M = 4.56 versus 4.10). Ook de flexibiliteit van de opvang lijkt een iets grotere rol te hebben gespeeld in de keuze voor gezinsopvang (M = 4.15 versus 3.98).

Ouders die voor groepsopvang kozen kennen ten aanzien van alle items een lagere waardering toe, met uitzondering van een kindvriendelijke infrastructuur (M = 4.39 versus 4.31). Aangezien de factorscores voor beide groepen ouders hoog liggen (M = 4.49 en 4.25) kunnen we concluderen dat de keuze die ouders maken voor een groeps- of gezinsopvang gemiddeld genomen sterk pedagogisch geïnspireerd is.

Het verschil in argumentatie van ouders tussen zij die voor een IKT-systeem kozen en zij die hier niet voor kozen, heeft voornamelijk betrekking op het financiële aspect. Ouders die een opvang met inkomenstarief kozen hebben de kostprijs meer laten doorwegen in hun keuze dan ouders die een opvang zonder inkomenstarief kozen (M = 2.55 versus 2.87). Dit verschil lijkt echter verwaarloosbaar aangezien beide groepen ouders aangeven dat het financiële aspect eerder beperkt heeft meegespeeld in de keuze voor een opvang.

Tabel 15. Keuze voor deze opvanglocatie per opvangvorm en subsidietrap

Ik heb gekozen voor deze opvang omdat...	M (SD)			
	Opvangvorm		Subsidietrap	
	Gezin (N _{min} =922)	Groep (N _{min} =1482)	Niet IKT (N _{min} =967)	IKT (N _{min} =1444)
de kinderbegeleider me een goede indruk gaf	4.79 (.44)	4.59 (.59)	4.71 (.51)	4.64 (.56)
deze opvang praktisch is (bv. dichtbij huis, dichtbij werk, ...)	4.53 (.83)	4.51 (.85)	4.52 (0.78)	4.51 (.88)
ik de manier van werken goed vind (vb. leerrijke omgeving, positieve sfeer, ...)	4.53 (.67)	4.48 (.67)	4.51 (.67)	4.49 (.67)
de kinderen er gelukkig leken	4.59 (.68)	4.39 (.78)	4.51 (.72)	4.44 (.77)
deze opvang een goede infrastructuur heeft voor kinderen	4.31 (.79)	4.39 (.77)	4.34 (.80)	4.38 (.76)
deze opvang een goede reputatie heeft	4.38 (.82)	4.29 (.87)	4.31 (.86)	4.33 (.84)
er in deze opvang steeds dezelfde kinderbegeleiders aanwezig zijn voor mijn kind	4.56 (.74)	4.10 (1.05)	4.36 (.93)	4.23 (.99)
deze opvang flexibel is	4.15 (1.00)	3.98 (1.05)	4.15 (.99)	3.98 (1.06)
de grootte van de groep kinderen me aansprak	4.22 (.91)	3.67 (1.07)	3.99 (1.01)	3.81 (1.06)
deze opvang financieel de beste oplossing was	2.81 (1.38)	2.70 (1.33)	2.55 (1.28)	2.87 (1.38)
Factor Pedagogische locatiekeuze	4.49 (.48)	4.25 (.56)	4.39 (.52)	4.33 (.55)

We vinden het interessant om ook even aandacht te besteden aan de groep ouders die aangaven geen keuze te hebben. We zoomen hier verder op in (ook in deel 4 gaan we hier dieper op in).

In onderstaande Tabel 16 geven we een aantal kenmerken weer van deze groep ouders: wie zijn de ouders die aangeven geen keuze te hebben? En verschillen deze van de ouders die wel aangeven een keuze te hebben? De cijfers uit Tabel 16 lijken te suggereren dat er toch wel verschillen zijn tussen de kenmerken van ouders die aangeven wel een keuze te hebben en de kenmerken van ouders die geen keuze hebben. Ouders wiens ouders in het buitenland geboren zijn, niet Nederlandstalige ouders en niet werkende ouders zijn oververtegenwoordigd bij de mensen die geen keuze hadden, hetgeen ook in eerder onderzoek is aangetoond²⁵

²⁵ MAS. (2007). *Analyse van het zoekproces van ouders naar een voorschoolse kinderopvangplaats*. Leuven: MAS.
 Vandebroeck, M., De Visscher, S., Van Nuffel, K., & Ferla, J. (2008). Mothers' search for infant child care: the dynamic relationship between availability and desirability in a continental European welfare state. *Early Childhood Research Quarterly*, 23(2), 245-258.

Tabel 16. Beschrijving van ouders die wel of geen keuze hadden

		Geen keuze	Wel keuze
Type opvang	Groepsopvang (N = 1948)	375 (19,3%)	1573 (80,7%)
	Gezinsopvang (N = 1111)	201 (18,1%)	910 (81,9%)
Subsidietrap	Geen IKT (N = 1189)	203 (17,1%)	986 (82,9%)
	IKT (N = 1869)	372 (19,9%)	1497 (80,1%)
Geboorteland	Beide ouders België (N = 2448)	403 (16,5%)	2045 (83,5%)
	Eén of geen ouders België (N = 433)	125 (28,9%)	308 (71,1%)
Thuis taal	Enkel Nederlands (N = 2493)	410 (16,4%)	2083 (83,6%)
	Niet (enkel) Nederlands (N = 561)	164 (29,2%)	397 (70,8%)
Werksituatie	Geen of één ouder werkt (N = 320)	75 (23,4%)	245 (76,6%)
	Beide ouders werken (N = 2574)	458 (17,8%)	2116 (82,2%)
Opleiding	Ouders geen opleiding (N = 2183)	382 (17,5 %)	1801 (82,5%)
	Eén of beide ouders opleiding (N = 346)	74 (21,4%)	272 (78,6%)

Tabel 17 toont ook dat er mogelijks verschillen zijn in hoe ouders die wel/geen keuze hebben het keuzeproces percipiëren. Het lijkt of ouders die geen keuze hebben minder hoog scoren in vergelijking met ouders die wel een keuze hebben. Of dit inderdaad een significant speelt, wordt onderzocht in Deel 5.

Tabel 17. Beschrijving van het zoekproces naar keuze

		N	M	SD
Pedagogisch keuzemotief voor een opvang	Geen keuze	570	4.10	.85
	Wel keuze	2.477	4.20	.76
Positieve beleving van zoektocht naar een opvang	Geen keuze	574	3.74	.69
	Wel keuze	2.471	4.21	.58

4. Ervaringen van ouders met de opvang

De vragenlijst bevatte verschillende vragen over de ervaringen van ouders met de kinderopvang van hun kind. We bespreken in dit onderdeel achtereenvolgens:

- hoe ouders de communicatie ervaren;
- hoe ze de kwaliteit van de opvang beoordelen ten aanzien van hun kind en henzelf;
- wat ze hierin het meest belangrijk vinden, waarover ze het meest tevreden zijn en welke aspecten ze het meest verbeterd willen zien.

Net zoals in de analyse van de zoektocht van ouders (cf. Deel 3) construeren we factoren op basis van items die een bepaalde samenhang vertoonden in de antwoorden van ouders. In Tabel 16 geven we deze factoren weer en de items waaruit ze zijn samengesteld. Voor detailinformatie over de constructie van deze factoren, verwijzen we naar het methodologisch Deelrapport 8.

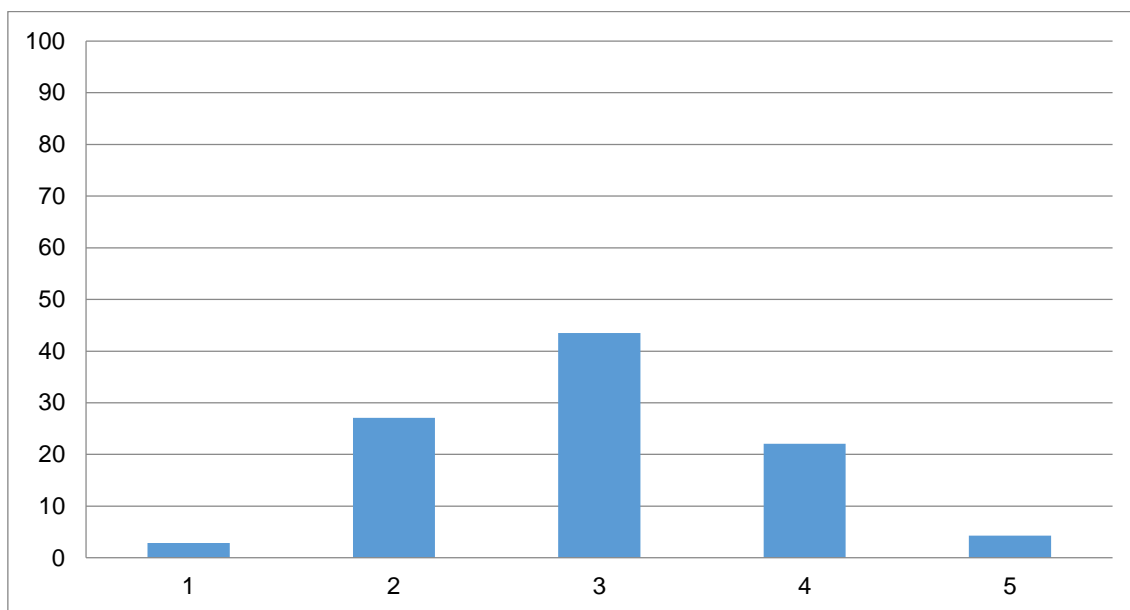
Tabel 18. Beschrijving van de factoren 'ervaring van ouders met de opvang'

Factor	Heeft betrekking op...
Communicatie	Ouder is op de hoogte van: <ul style="list-style-type: none"> - de verzorging van het kind - de ontwikkeling en beleving van het kind - de dagelijkse gebeurtenissen in de opvang - de werking - de gebeurtenissen uit de buurt
Kwaliteitsbeoordeling	Ouder beoordeelt de kwaliteit van: <ul style="list-style-type: none"> - de opvang voor kind - de manier waarop kinderbegeleider met kind omgaat - de eerste periode in de opvang - de dagelijkse werking van de opvang - de algemene aspecten van de opvang

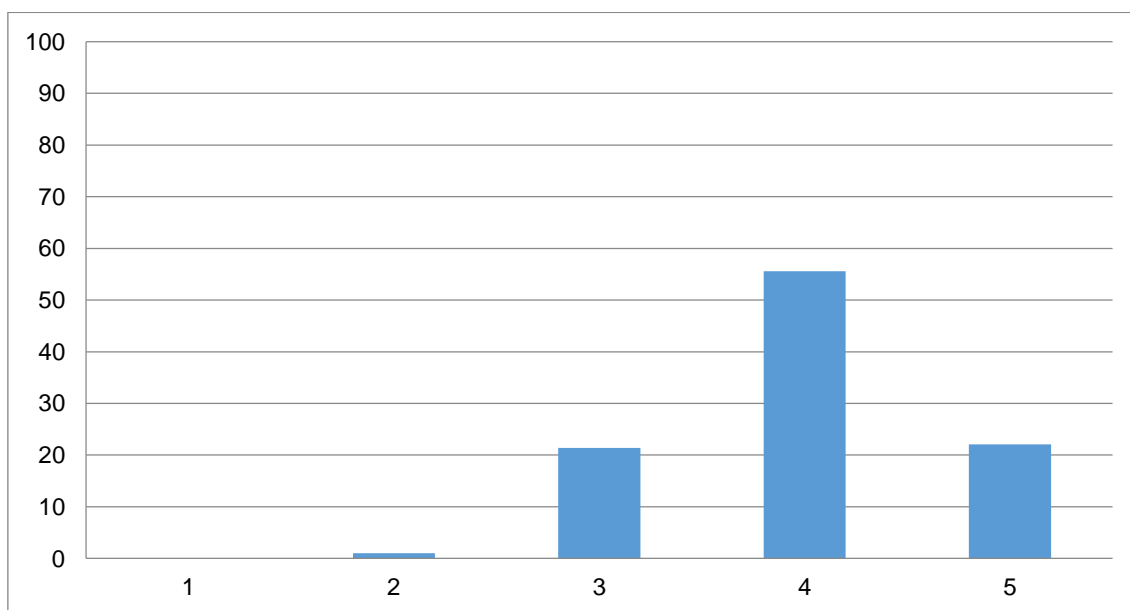
Hieronder geven we de antwoorden van de respondenten op de factoren. Tabel 17 geeft de gemiddelden (M), uitersten (min-max), de standaarddeviaties (SD), skewness en kurtosis. Figuur 5 en 6 tonen de verdeling (in percentages) gaande van 1-1.99, 2-2.99, 3-3.99, 4-4.99, 5. In dit deel bekijken we verkennend in welke mate de factoren samenhangen met kindkenmerken (bv. leeftijd, aantal dagen per week dat kind naar de opvang gaat), ouderkenmerken (bv. werksituatie, origine) of met opvangkenmerken (bv. opvangvorm, subsidietrap). Of de verschillen significant zijn wordt onderzocht in Deel 5.

Tabel 19. Beschrijvende gegevens van 'ervaring van ouders met de opvang'

Factor	N	Min	Max	Mean	SD	Skewness	Kurtosis		
							Std. Error	Std. Error	
Communicatie	3124	1.00	5.00	3.37	.81	.05	.044	-.51	.088
Kwaliteitsbeoordeling	3141	1.60	5.00	4.26	.57	-.43	.044	-.12	.087

Figuur 5. Verdeling (in %) van Communicatie

De mate waarin de ouders aangeven op de hoogte te zijn van verschillende aspecten van de kinderopvang is vrij normal verdeeld rond het midden. Er zijn bijna evenveel ouders die aangeven goed tot zeer goed op de hoogte zijn, dan ouders die slecht tot zeer slecht geïnformeerd zijn.

Figuur 6. Verdeling (in %) van Kwaliteitsbeoordeling door ouders

Zoals ook in andere bevestigingen naar tevredenheid, is 'Kwaliteitsbeoordeling door ouders' een bijzonder scheve verdeling. Ruim driekwart van de ouders is tevreden tot zeer tevreden.

Tabel 20 toont dat de factor 'Communicatie' nauwelijks lijkt samen te hangen met kenmerken van ouders. Er zijn m.a.w. geen grote verschillen in de mate waarin diverse ouders aangeven geïnformeerd te zijn. Het is enkel zo dat niet-Nederlandstalige ouders aangeven meer op de hoogte te zijn van het reilen en zeilen in de opvang dan Nederlandstalige ouders (M = 3.43 versus 3.35).

Voor de beoordeling van de kwaliteit merken we een aantal verschillen:

- Nederlandstalige ouders geven een hogere score dan niet (enkel) Nederlandstalige (M = 4.28 versus 4.21);
- In België geboren ouders geven een hogere score dan niet in België geboren ouders (M = 4.27 versus 4.18);
- Gezinnen waar beide ouders werken geven een hogere score dan één- of geen-inkomensgezinnen (M = 4.28 versus 4.15);
- Ouders die momenteel geen opleiding volgen geven een hogere score dan ouders die momenteel wel een opleiding volgen (M = 4.27 versus 4.16);
- Ouders met eerdere ervaringen in de huidige opvanglocatie geven een hogere score dan ouders zonder eerdere ervaringen in de huidige opvang (M = 4.32 versus 4.24).

Of deze verschillen significant zijn, wordt in Deel 5 onderzocht.

Tabel 20. Beschrijvende gegevens van 'ervaring van ouders met de opvang' naar ouderkenmerken

	M (SD)									
	Thuis taal	Geboorteland			Werksituatie		Opleiding		Ervaring met deze opvang	
	Niet(enkel) Nederlands (N _{min} =396)	Nederlands (N _{min} =2056)	Ander land (N _{min} =317)	België (N _{min} =2003)	Geen of 1 werkt (N _{min} =249)	Beide werken (N _{min} =2079)	Min 1 ouder opleiding (N _{min} =273)	Beide geen opleiding (N _{min} =1747)	Geen (N _{min} =2083)	Wel (N _{min} =809)
Communicatie	3.43 (.85)	3.35 (.80)	3.39 (.87)	3.35 (.80)	3.34 (.84)	3.35 (.80)	3.33 (.83)	3.35 (.80)	3.36 (.81)	3.38 (.82)
Kwaliteitsbeoordeling	4.21 (.61)	4.28 (.57)	4.18 (.62)	4.27 (.56)	4.15 (.62)	4.28 (.57)	4.16 (.59)	4.27 (.57)	4.24 (.58)	4.32 (.60)

4.2. Communicatie

Tabel 21 toont dat ouders het meest op de hoogte zijn van de verzorging van hun kind ($M = 4.20$), gevolgd door de ontwikkeling en beleving van hun kind ($M = 3.75$), de dagelijkse gebeurtenissen ($M = 3.40$) en de werking ($M = 3.12$). Ouders zijn het minst geïnformeerd over de gebeurtenissen uit de buurt ($M = 2.31$). De standaarddeviatie (SD) leert ons dat mate waarin ouders op de hoogte zijn van de dagelijkse gebeurtenissen in de opvang en de werking vrij veel varieert (respectievelijk $SD = 1.13$, $SD = 1.19$). Dat is nog meer zo over gebeurtenissen in de buurt ($SD = 1.25$).

Tabel 21. Beschrijvende gegevens van communicatie

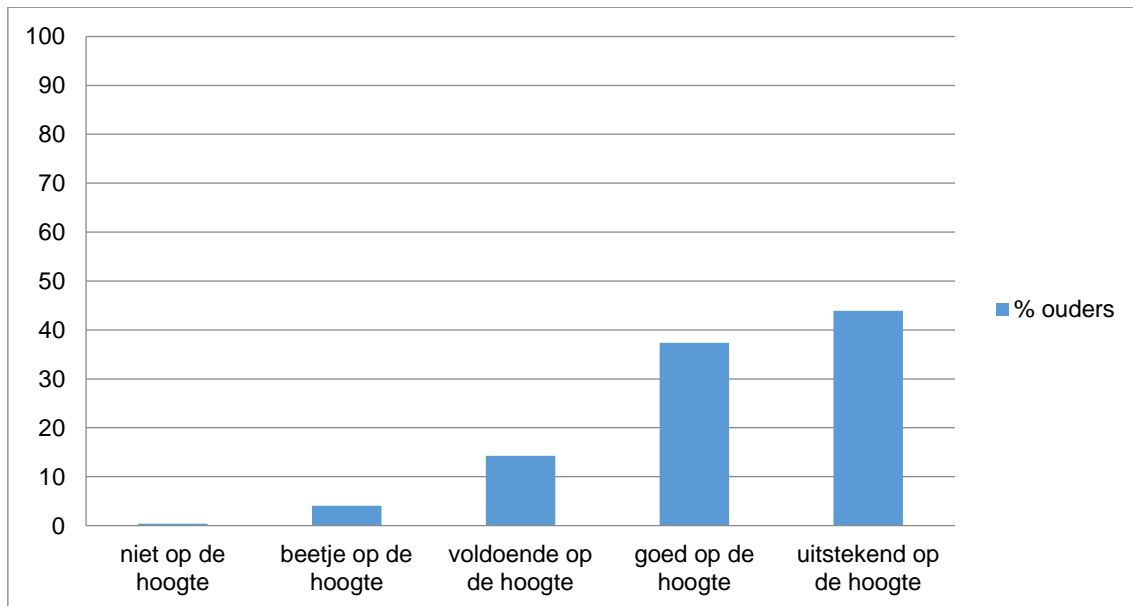
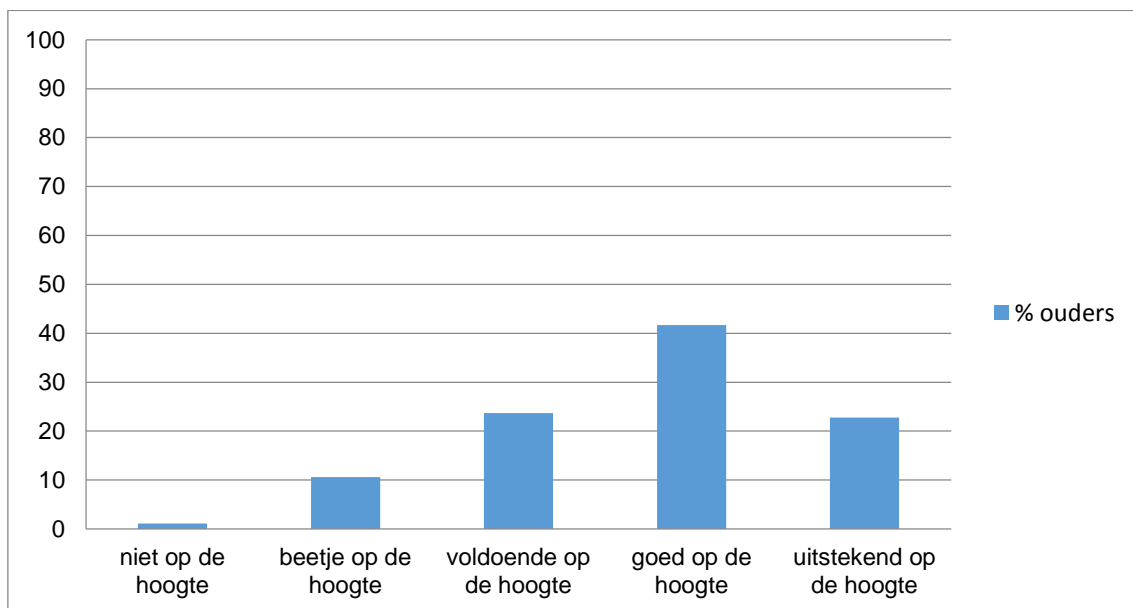
In welke mate ben je op de hoogte van volgende zaken ($N_{\min} = 3051$)	M	Min- Max ²⁶	SD
Verzorging van mijn kind (bv. eten, slapen)	4.20	1-5	.86
Ontwikkeling en beleving van mijn kind (bv. welbevinden van mijn kind)	3.75	1-5	.96
Dagelijkse gebeurtenissen in de opvang (bv. het spel van mijn kind, activiteiten, uitstappen)	3.40	1-5	1.13
De werking (bv. stagiaire, gevolgde vormingen, visie)	3.12	1-5	1.19
Gebeurtenissen uit de buurt van de opvang (bv. evenementen, in de buurt, scholen, werkgelegenheid, leuke uitstapjes in de buurt, babysittips)	2.31	1-5	1.25
Communicatie	3.37	1-5	.81

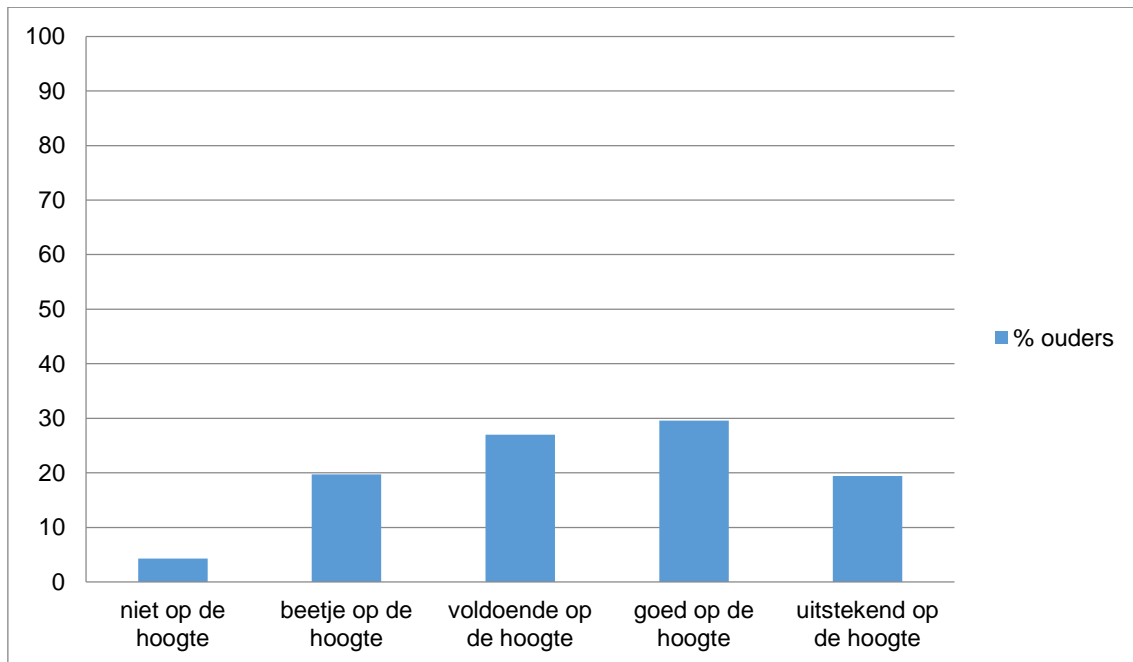
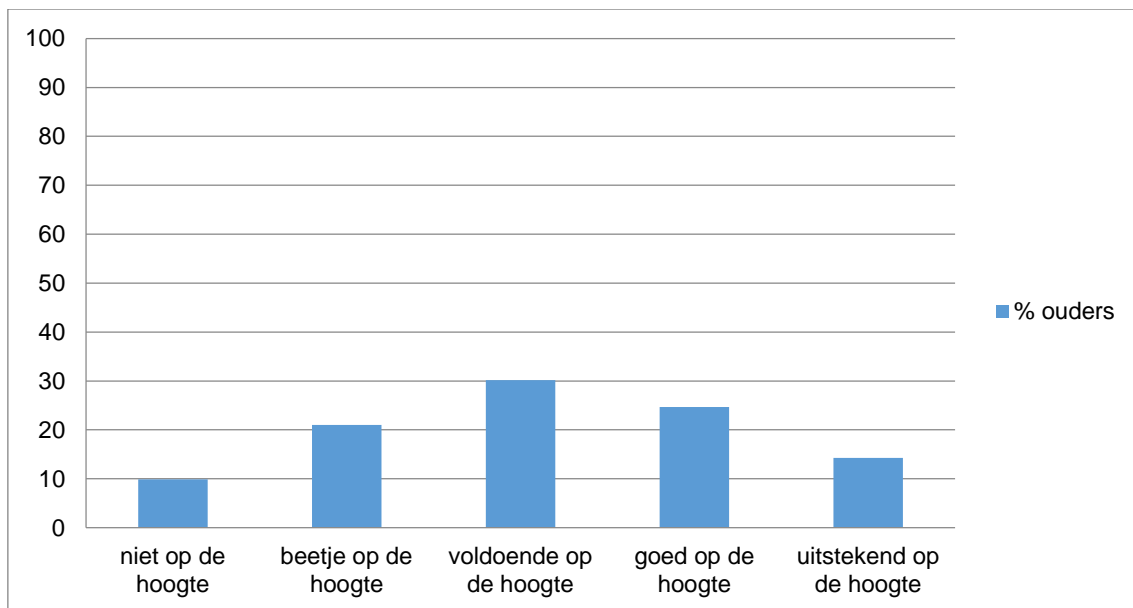
Tabel 22 en Figuur 7 tot 11 geven per item een overzicht van de relatieve spreiding van de antwoorden van ouders op de 5-puntenschaal. 96% van de ouders zegt minstens voldoende op de hoogte te zijn van de verzorging van hun kind. Deze percentages liggen lager wat betreft de ontwikkeling en beleving van hun kind (88%), dagelijkse gebeurtenissen in de opvang (76%), de werking (69%) en de buurt (42%).

Tabel 22. Frequentieverdeling van communicatie

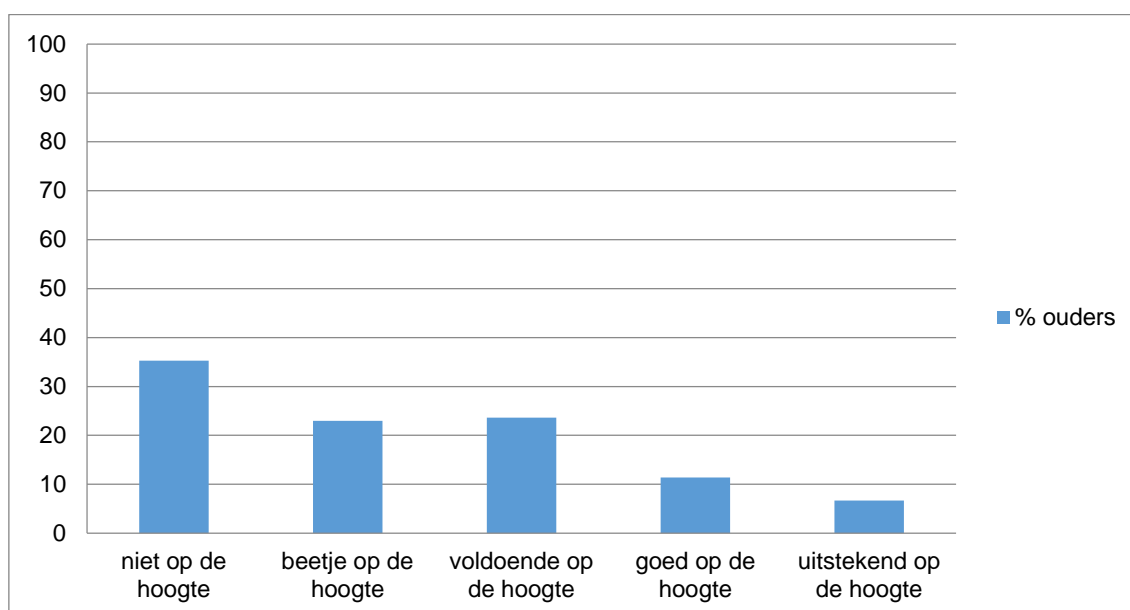
Op de hoogte van	% Niet	% Beetje	% Voldoende	% Goed	% Uitstekend
Verzorging van het kind (bv. eten, slapen, ...)	0.4	4.1	14.3	37.4	43.9
Ontwikkeling en beleving van mijn kind (bv. welbevinden van mijn kind)	1.1	10.6	23.7	41.7	22.8
Dagelijkse gebeurtenissen in de opvang (bv. het spel van kinderen, activiteiten, uitstappen, ...)	4.3	19.7	27.0	29.6	19.4
De werking (bv. over nieuw teamlid, stagiaire, gevolgde vormingen, visie, ...)	9.9	21.0	30.2	24.7	14.3
De buurt (bv. over evenementen in de buurt, scholen, werkgelegenheden, leuke uitstapjes in de buurt, babysittips, ...)	35.3	23.0	23.6	11.4	6.7

²⁶ 1 = niet op de hoogte; 5 uitstekend op de hoogte

Figuur 7. Communicatie over verzorging volgens ouders*Figuur 8. Communicatie over ontwikkeling en beleving van het kind volgens ouders*

Figuur 9. Communicatie over dagelijkse gebeurtenissen volgens ouders*Figuur 10. Communicatie over de werking volgens ouders*

Figuur 11. Communicatie over de buurt volgens ouders



In Tabel 23 splitsen we de resultaten op per opvangvorm en subsidietrapp.

Ouders in de gezinsopvang zeggen iets beter op de hoogte te zijn – van alle vijf de bevroegde items – dan ouders in groepsopvang. Dit resulteert logischerwijze ook in een hogere factorscore ($M = 3.58$ versus 3.25). Het gaat hier om de perceptie van de ouders. Dat kan betekenen dat de informatie in de gezinsopvang iets vollediger is, maar het kan even goed betekenen dat de ouders in de groepsopvang kritischer zijn. Het verschil manifesteert zich niet voor wat betreft de verzorging van kinderen.

Het verschil naar ouders die gebruik maken van een opvanglocatie met of zonder IKT is eerder klein, zeker voor de communicatie over de verzorging en de dagelijkse gebeurtenissen daar zijn amper verschillen. Voor de overige vragen over communicatie scoort de ouders die gebruik maken van niet IKT ietsje hoger dan de ouders die gebruik maken van opvanglocaties met wel IKT.

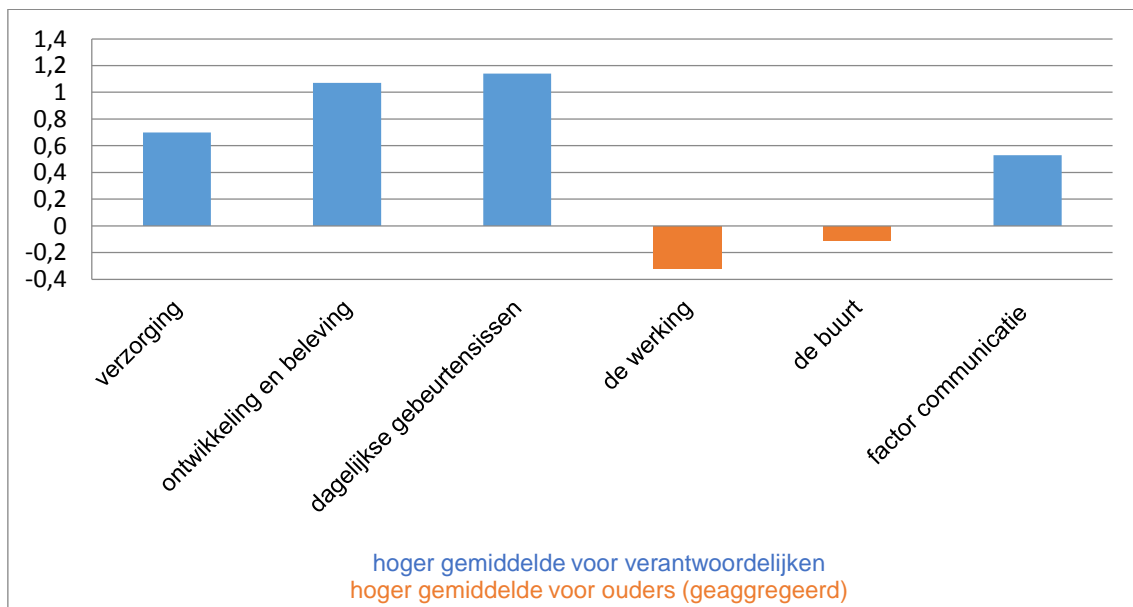
Tabel 23. Communicatie naar opvangvorm en subsidietrapp

In welke mate ben je op de hoogte van volgende zaken	M (SD)			
	Opvangvorm		Subsidietrapp	
	Gezin ($N_{\min}=1097$)	Groep ($N_{\min}=1952$)	Niet IKT ($N_{\min}=1189$)	IKT ($N_{\min}=1859$)
Verzorging van mijn kind (bv. eten, slapen)	4.23 (.85)	4.19 (.87)	4.20 (.84)	4.20 (.87)
Ontwikkeling en beleving van mijn kind (bv. welbevinden van mijn kind)	4.00 (.89)	3.60 (.97)	3.79 (.93)	3.72 (.98)
Dagelijkse gebeurtenissen in de opvang (bv. het spel van mijn kind, activiteiten, uitstappen)	3.64 (1.10)	3.27 (1.13)	3.40 (1.11)	3.41 (1.14)
De werking (bv. stagiaire, gevolgde vormingen, visie)	3.36 (1.17)	2.99 (1.18)	3.23 (1.15)	3.06 (1.21)
Gebeurtenissen uit de buurt van de opvang (bv. evenementen, in de buurt, scholen, werkgelegenheid, leuke uitstapjes in de buurt, babysittips)	2.59 (1.29)	2.16 (1.19)	2.40 (1.23)	2.25 (1.25)
Communicatie naar ouders	3.58 (.82)	3.25 (.79)	3.41 (.78)	3.34 (.83)

De communicatie met ouders was niet enkel onderwerp van bevraging bij de ouders. Via een andere vragenlijst peilden we ook naar de perceptie van de opvangverantwoordelijke (zie Deelrapport 12). In onderstaande figuren zetten we de geaggregeerde percepties van de ouders over de communicatie naast deze van de verantwoordelijken ($N_{\min}= 333$). Zowel bij de ouders als bij de verantwoordelijken is gebruik gemaakt van een 5-puntenschaal. De vraagstelling was niet volledig dezelfde: ouders moesten voor de vijf items aangeven in welke mate ze hiervan op de hoogte zijn (1 helemaal niet tot 5 heel goed op de hoogte). De opvangverantwoordelijken was gevraagd in welke mate ze hierover communiceren met ouders, gaande van 1 nooit tot 5 dagelijks. Je kan beide perspectieven met elkaar vergelijken door de vijf (verschillende) schaalwaarden te herinterpreteren van 1 - geen communicatie tot 5 - veel communicatie.

Hoewel de vergelijking tussen de antwoorden van de ouders en van de verantwoordelijken niet volledig opgaat, is het toch interessant ze naast elkaar te plaatsen. Om te onderzoeken of deze antwoorden significant van elkaar verschillen aggregeren we de resultaten van de ouders. Zo wordt er per opvanglocatie 1 antwoord van de ouders vergeleken met 1 antwoord van de verantwoordelijke. De resultaten hiervan zijn terug te vinden in Bijlage 7.2. In Figuur 12 tonen we het verschil in antwoorden²⁷. De verantwoordelijken schatten de communicatie iets hoger in dan de ouders voor de communicatie over het kind zelf (de verzorging en de ontwikkeling en de beleving) en de dagelijkse gebeurtenissen. Voor de communicatie over de werking en de buurt scoren de ouders iets hoger dan de verantwoordelijken, maar ligt de perceptie ook wel dicht bij elkaar. Bijlage 7.2 toont dat de geaggregeerde antwoorden van de ouders en deze van de verantwoordelijken over het algemeen significant van elkaar verschillen (met uitzondering van de communicatie over gebeurtenissen in de buurt).

Figuur 12. Verschil in gemiddelden tussen ouders en verantwoordelijken voor communicatie



²⁷ Om het verschil te berekenen trekken we het gemiddelde van de ouderscores af van de gemiddelde score van de verantwoordelijke. Scoren de verantwoordelijken hoger dan de ouders, dan wordt het een positief getal (aangeduid in het blauw). Wanneer de ouders hoger scoren dan de verantwoordelijken, wordt het een 'negatieve score' (aangeduid in het oranje).

4.2. Kwaliteitsbeoordeling en tevredenheid

De vragenlijst bood ouders de kans om de kwaliteit van de opvang te beoordelen ten aanzien van verschillende aspecten in het omgaan met hun kind en henzelf. Ouders konden ook de algemene aspecten van de opvang beoordelen en hun algemene tevredenheid over de opvang uiten. De beoordelingen gebeurden steeds op een 5-puntenschaal.

Tabel 24 geeft een overzicht van de kwaliteitsbeoordelingen van ouders en hoe tevreden ze zijn over de opvang. Op de algemene afsluitende vraag “*Over het algemeen, hoe tevreden ben je over deze opvang?*” kenden de ouders zeer hoge scores toe. ($M = 4.67$). Dat is niet opmerkelijk in tevredenheidsonderzoek²⁸ en is niet noodzakelijk een graadmeter van de kwaliteit²⁹. We hechten daarom geen concrete besluiten aan de absolute cijfers, maar bekijken wel waarmee de verschillen in beoordeling samenhangen; dat doen we in Deel 5. Ook in de kwaliteitsbeoordelingen van ouders vinden we zoals verwacht hoge scores terug (gaande van $M = 4.12$ tot $M = 4.38$).

Niet alleen ouders werden bevraagd over bepaalde kwaliteitsaspecten. De kwaliteit van de manier waarop kinderbegeleiders met kinderen omgaan werd ook bevraagd aan de verantwoordelijken van de bezochte opvanglocaties (zie Deelrapport 11). Het lijkt dat ouders de kwaliteit iets hoger inschatten dan de verantwoordelijken ($M_{\text{ouders}} = 4.38$, $SD .64$; $M_{\text{verantw}} = 3.78$, $SD .53$).

Tabel 24. Beschrijvende gegevens van kwaliteitsbeoordeling en tevredenheid

Kwaliteit ... ($N_{\text{min}} = 3095$)	M	Min-max	SD
Van manier waarop kinderbegeleiders met jouw kind omgaan	4.38	1-5	.64
Van de leerervaringen van jouw kind	4.36	1-5	.63
Van de beginperiode ³⁰	4.24	1-5	.72
Van algemene aspecten (o.a. naar ruimte, groepsgrootte, betaalbaarheid, ...)	4.23	1-5	.65
Van de dagelijkse werking	4.12	1-5	.73
Algemene tevredenheid	4.67	1-5	.53
Factor Kwaliteitsbeoordeling door ouders	4.26	1.6-5	.57

Ook in dit deel splitsen we de resultaten uit naar opvangvorm en subsidietrapp.

Tabel 25 toont dat ouders in de gezinsopvang hogere scores gaven voor de kwaliteit van hun opvang dan ouders in groepsopvang ($M = 4.41$ versus 4.18). Uit Tabel 25 blijkt eveneens dat de beoordelingen van alle afzonderlijke kwaliteitsaspecten, net zoals de algemene tevredenheid, hoger zijn bij ouders in gezinsopvang.

Wanneer we de beoordelingen van ouders uit opvanglocaties met en zonder IKT vergelijken, zijn de verschillen kleiner. Ouders uit een opvang zonder IKT kennen iets hogere scores toe en zijn ook iets meer tevreden. Multilevel analyses (zie deel 5) zullen aangeven dat deze verschillen door andere factoren verklaard worden.

²⁸ Vanpée, K., Sannen, L., & Hedeboom, G. (2000). *Kinderopvang in Vlaanderen. Gebruik, keuze van de opvangvorm en evaluatie door de ouders*. Leuven: Katholieke Universiteit Leuven - HIVA.

²⁹ Vandenbroeck, M. (2009). *Tevredenheid en kwaliteit: de Wet van Magritte*. In: De Man, L. & Roose, R. (red.). *Handboek Integrale Jeugdhulp*, 3. Brussel: Politeia.

³⁰ Beginperiode = Inschrijving, wenperiode, eerste dagen in de opvang

Tabel 25. Kwaliteitsbeoordeling en tevredenheid per opvangvorm en subsidietrap

Kwaliteit ...	M (SD)			
	Opvangvorm		Subsidietrap	
	Gezin (N _{min} =1124)	Groep (N _{min} = 1969)	Niet IKT (N _{min} =1211)	IKT (N _{min} =1881)
Van manier waarop kinderbegeleiders met jouw kind omgaan	4.51 (.60)	4.30 (.65)	4.42 (.62)	4.35 (.65)
Voor jouw kind	4.46 (.62)	4.30 (.63)	4.40 (.62)	4.33 (.64)
Van de beginperiode ³¹	4.38 (.68)	4.16 (.73)	4.30 (.69)	4.20 (.73)
Van algemene aspecten (o.a. naar ruimte, groepsgrootte, betaalbaarheid, ...)	4.37 (.64)	4.15 (.64)	4.29 (.63)	4.19 (.66)
Van de dagelijkse werking	4.31 (.70)	4.01 (.73)	4.18 (.71)	4.08 (.74)
Algemene tevredenheid	4.75 (.48)	4.63 (.55)	4.70 (.50)	4.65 (.55)
Kwaliteitsbeoordeling door ouders	4.41 (.56)	4.18 (.57)	4.32 (.56)	4.23 (.58)

Ook in dit deel willen we even inzoomen op de ouders die aangeven geen keuze naar opvanglocatie te hebben (zie Tabel 26). En ook hier lijken de resultaten te suggereren dat er een verschil is in de perceptie van ouders die wel een keuze te hebben t.o.v. ouders die aangeven geen keuze te hebben. De ouders die geen keuze in opvang hadden scoren iets lager dan ouders die wel een keuze hadden.

Tabel 26. Beschrijvende gegevens van 'ervaring van ouders met de opvang' naar ouders die wel of geen keuze hadden

		N	M	SD
Communicatie naar ouders	Geen keuze	567	3.22	.84
	Wel keuze	2.457	3.39	.80
Kwaliteitsbeoordeling	Geen keuze	573	4.11	.62
	Wel keuze	2.471	4.30	.56

³¹ Beginperiode = Inschrijving, wenperiode, eerste dagen in de opvang

4.3. Belangrijkheid / tevredenheid / verbeterpunten over de opvang

De kwaliteitsbeoordelingen van ouders hadden betrekking op de (leer)ervaringen van hun kind, de wijze waarop de kinderbegeleider met hun kind omgaat, de eerste periode in de opvang, de dagelijkse werking en algemene aspecten. Ouders konden voor deze vijf thema's ook telkens:

- vier items uitkiezen die voor hen het belangrijkste waren,
- vier items waar ze het meest tevreden over waren en
- vier items die ze als grootste verbeterpunten beschouwden.

Tabellen 27 t.e.m. 31 tonen hoe vaak een item gekozen werd. Het is belangrijk op te merken dat items met een laag % niet impliceren dat respondenten die niet belangrijk vinden, hier niet tevreden over zijn of dit niet als verbeterpunt zien. De tabellen bieden enkel inzicht in de prioriteiten van ouders.

In Bijlage 7.4 vergelijken we de resultaten voor een aantal ouderkenmerken (thuisstaal, geboorteland, eerdere ervaring met deze opvang) en kenmerken van de opvang (opvangvorm, subsidietrap). Deze verschillen worden enkel beschrijvend weergegeven³². Wanneer het verschil in % groter is dan 10, dan bespreken we het verschil.

Onderstaande tabellen leren ons dat de bevroegde ouders doorgaans tevreden zijn over de zaken die ze ook belangrijk vinden (of omgekeerd). Een andere opvallende vaststelling is dat ouders weinig verbeterpunten aanhalen in vergelijking met het aantal items dat ze belangrijk vinden en waar ze tevreden over zijn. Veel ouders gaven dus vaak geen vier verbeterpunten aan.

Tabel 27. Belangrijkheid, tevredenheid, verbeterpunten van leerervaringen

Mijn kind ...	% belangrijk	% tevreden	% verbeteren
leert samenspelen met andere kinderen	95.3	86.2	1.9
wordt zelfstandiger	74.8	62.3	4.5
leert omgaan met groepsregels	70.1	58.7	3.1
leert gehoorzamen	37.3	35.4	3.5
kan bewegen	29.7	28.4	8.1
kan buitenspelen	28.7	34.4	15.4
kan nieuwe materialen ontdekken	23.0	24.6	12.7
heeft contact met volwassenen buiten de familie	17.0	18.0	1.7
komt in contact met de Nederlandse taal	9.6	10.0	1.5
komt in contact met een andere taal dan het Nederlands	1.0	1.1	6.7
leert verschillende culturen kennen	5.7	4.8	9.8

Tabel 27 toont dat ouders de sociale vaardigheden het meest belangrijk vinden (95.3% van de ouders kruisen het leren samenspelen met andere kinderen aan). Dat komt ook overeen met de motieven die we eerder schetsten om voor kinderopvang te kiezen. Daarnaast vinden veel ouders het ook belangrijk dat hun kind zelfstandiger wordt (74.8%) en leert omgaan met groepsregels (70.1%). Ouders zijn ook het meest tevreden over deze aspecten (resp. 86.2%, 62.3% en 58,7% van de ouders kruisen deze items aan).

³² We voeren geen statistische analyses uit omdat we geen factoren van de items kunnen maken en enkel op itemniveau kunnen verder werken met deze gegevens.

Het grootse verbeterpunt inzake de leerervaringen van kinderen situeren ouders in het gebrek aan buitenspel. 15.4% van de ouders willen dat hun kind meer kan buitenspelen, hetgeen ook overeenkomt met onze observaties die tonen dat kinderen inderdaad weinig buiten spelen. Ouders zien ook nog mogelijkheden tot verbetering op vlak van het ontdekken van nieuwe materialen (12.7%) en het leren kennen van verschillende culturen (9.8%).

Bijlage 7.4 toont dat er amper verschillen zijn in wat ouders belangrijk vinden naargelang origine, thuistaal, werksituatie of andere ouderkenmerken. Belangrijke uitzondering is het belang dat men hecht aan de mogelijkheid dat het kind in contact komt met de Nederlandse taal. Vooral niet uitsluitend Nederlandstalige ouders vinden dat belangrijk (41.3% versus 2.1%). Idem voor ouders die niet in België geboren zijn (34.7% versus 4.1%). Zij duiden ook vaker aan hier het meest tevreden over te zijn (Thuistaal: 39.7% versus 3.2%; Geboorteland: 33.9% versus 5.2%).

We zien ook dat ouders die thuis enkel Nederlands spreken en ouders die in België geboren zijn meer tevreden zijn over het buitenspelen (verschil in % 11.4 en 10.4).

Tabel 28. Belangrijkheid, tevredenheid, verbeterpunten van omgang met kinderen

Mijn kinderbegeleider ...	% belangrijk	% tevreden	% verbeteren
geeft mijn kind een veilig gevoel	61.3	49.1	1.6
stimuleert mijn kind	42.4	26.1	9.7
toont genegenheid voor mijn kind	40.6	42.3	2.6
biedt structuur aan mijn kind	40.6	42.2	2.0
volgt de ontwikkeling van mijn kind	34.9	30.2	7.1
houdt rekening met het ritme van mijn kind (bv. laat mijn kind slapen wanneer hij moe is; laat mijn kind eten wanneer hij honger heeft)	30.8	25.8	10.1
biedt verschillende soorten activiteiten aan	29.1	25.9	15.2
heeft aandacht voor hoe mijn kind zich voelt tussen de andere kinderen	28.5	21.5	6.5
straft en beloont mijn kind gepast	23.9	14.7	3.2
verwelkomt mijn kind elke dag	23.7	45.0	1.5
speelt in op de sterktes en talenten van mijn kind	15.1	6.3	11.3
stimuleert de taalontwikkeling van mijn kind	11.2	7.2	9.0
laat mijn kind spelen met wat hij leuk/interessant vindt	5.8	10.4	1.3
laat mijn kind vrij spelen	4.1	10.9	0.9
biedt verschillende soorten speelgoed aan	4.0	9.9	3.3
biedt ander speelgoed aan dan wat mijn kind thuis heeft	1.7	3.6	2.1

Tabel 28 leert ons dat ouders de emotionele ondersteuning en sturing van gedrag belangrijk vinden (cf. kinderbegeleider geeft kinderen een veilig gevoel 61.3%, toont genegenheid 40.6%, biedt structuur 40.6%). Maar ook de educatieve ondersteuning vinden ouders belangrijk (kinderbegeleider stimuleert kinderen 42.4%).

Ouders waarderen ook heel sterk de emotionele ondersteuning (kinderbegeleider geeft mijn kind een veilig gevoel 49.1%, verwelkomt mijn kind elke dag 45.0%, toont genegenheid voor mijn kind 42.3%).

De meeste verbeterpunten zien ouders naar educatieve of ontwikkelingsbevorderende aspecten (kinderbegeleider biedt verschillende soorten activiteiten aan 15.2%, speelt in op de sterktes en talenten van mijn kind 11.3%). Er kan een parallel getrokken worden met onze observaties, waarbij de emotionele ondersteuning doorgaans een stuk hoger scoorde dan de educatieve ondersteuning in de Vlaamse kinderopvang (zie Deelrapport 10).

Daarnaast zien ouders verbeterpunten voor 'rekening houden met het ritme van het kind (10.1%)'.

Ook hier zijn er amper verschillen naargelang ouderkenmerken (zie Bijlage 7.4).

Een eerste uitzondering is dat niet (enkel) Nederlandstalige en niet Belgische ouders het beduidend belangrijker vinden (respectievelijk 16.9% meer dan ouders die thuis Nederlands spreken en 13.6% meer dan ouders die geboren zijn in België) dat de kinderbegeleider de taalontwikkeling stimuleert. Zij duiden dit ook vaker als een punt van grootste tevredenheid aan (respectievelijk 12% meer dan ouders die thuis niet (enkel) Nederlands spreken en 10.5% meer dan ouders die geboren zijn in België), maar ook vaker als een verbeterpunt (respectievelijk 4.2% meer dan ouders die thuis Nederlands spreken en 4% meer dan ouders die geboren zijn in België).

Een tweede uitzondering zien we bij 'toont genegenheid voor mijn kind'. Ouders die niet (enkel) Nederlands spreken en ouders die niet in België geboren zijn vinden dit belangrijker (respectievelijk een verschil van 17% en 16%) en zijn hier minder tevreden over (respectievelijk een verschil van 15.1% en 11.9%).

Een derde verschil zien wij bij ouders die thuis niet (enkel) Nederlands spreken: zij vinden het belangrijker dat de kinderbegeleider hun kind elke dag verwelkomt (verschil van 11.8%).

Er zijn ook enkele verschillen te merken tussen ouders die gebruik maken van groeps- of gezinsopvang. Ouders die gebruik maken van de gezinsopvang zijn meer tevreden over het geven van een veilig gevoel (verschil van 10.3%). Daarentegen ouders die gebruik maken van de groepsopvang zijn meer tevreden over de verschillende aangeboden activiteiten (verschil van 11.4%). Ouders die gebruik maken van de gezinsopvang zien dit ook graag verbeterd (verschil van 7.3%).

De vragen naar belangrijkheid, tevredenheid en verbeterpunten in verband met de manier waarop kinderbegeleiders met kinderen omgaan werd ook bevestigd aan de verantwoordelijken. (zie Deelrapport 12). We zien hierin opvallende gelijkenissen met de resultaten van de ouders. Ook bij hen scoorden zowel het welbevinden van kinderen als emotionele ondersteuning doorgaans duidelijk hoger dan de betrokkenheid van kinderen en de educatieve ondersteuning die zij krijgen. Wat opvalt is dat ook de top vier van thema's waarover ouders tevreden zijn overeenkomt met de top vier van thema's waarover verantwoordelijken tevreden zijn: een veilig gevoel geven, structuur bieden, genegenheid tonen en elk kind elke dag verwelkomen.

Daarnaast blijkt ook duidelijk hoe ouders de verbeterpunten benoemen die verantwoordelijken aanhalen. Ook zij benoemen immers het aanbieden van verschillende soorten activiteiten en het inspelen op sterktes en talenten van kinderen het vaakst als verbeterpunt. Rekening houden met het ritme van het kind wordt daarbij door ouders als derde belangrijk verbeterpunt benoemd, terwijl verantwoordelijken dit slechts op de 12^e plaats in de lijst van meest dringende verbeterpunten zien.

Tabel 29. Belangrijkheid, tevredenheid, verbeterpunten van beginperiode

Tijdens de inschrijving, de wenperiode of tijdens de eerste dagen in de opvang...	% belangrijk	% tevreden	% verbeteren
kan ik mijn kind met een gerust gevoel achterlaten in de opvang	84.1	72.0	1.7
krijg ik informatie	59.2	52.1	7.7
heb ik een beeld van hoe de kinderbegeleider met kinderen omgaat	47.1	33.1	13.8
heb ik de ruimtes waarin mijn kind wordt opgevangen gezien	42.7	42.1	8.8
heb ik een beeld van hoe een dag in de opvang eruit	37.0	29.7	18.1

ziet			
kan ik vertellen over mijn kind	32.9	35.0	4.4
leer ik de kinderbegeleider van mijn kind beter kennen	28.7	26.4	11.5
kan ik terecht bij de verantwoordelijke ³³ (bv. met vragen, suggesties, klachten, ...)	19.4	22.6	5.1
worden er duidelijke afspraken gemaakt	18.8	23.4	5.3
kan ik bij mijn kind zijn in de opvang	6.2	7.0	6.1

Tabel 29 geeft aan dat ouders tijdens de eerste contacten met de kinderopvang het uitermate belangrijk vinden dat ze hun kind met een gerust gevoel kunnen achterlaten in de opvang (84.1% van de respondenten kruiste dit aan). Daarnaast vinden ze het belangrijk dat ze informatie krijgen (59.2%) en dat ze een beeld hebben van hoe kinderbegeleiders met hun kind omgaan (47.1%). Over dat laatste is de tevredenheid wat minder (slechts 33.1% kruisten aan dat ze dit 1 van 4 aspecten vinden waarover ze het meest tevreden zijn) en meerdere ouders vinden dit een verbeterpunt (13.8%).

Verbeterpunten zien ze verder vooral in hoe er 'dagelijks op de vloer wordt gewerkt'. Ze willen een duidelijker beeld van hoe een dag in de opvang eruit ziet (18,1%), en ze leren graag de kinderbegeleider van hun kind beter kennen (11,5%).

Ook hier zien we amper verschillen naar gelang ouderkenmerken (zie Bijlage 7.4).

Wel zien we dat ouders die van groepsopvang gebruikmaken, meer belang hechten aan het terecht kunnen bij de verantwoordelijke met vragen (verschil van 19,8% ten opzichte van ouders uit gezinsopvang), maar dit kan te verklaren zijn door het feit dat deze vraag enkel van toepassing was voor onthaalouders met een verantwoordelijke.

We zien ook dat ouders uit de groepsopvang meer tevreden zijn over het kunnen zien van de ruimtes waarin hun kind zal verblijven (+11,4% ten opzichte van ouders uit gezinsopvang).

Ouders uit de gezinsopvang zijn dan weer meer tevreden over het beeld dat ze kregen van hoe de onthaalouder met hun kind zal omgaan (+14,3% ten opzichte van ouders uit groepsopvang), en over het feit dat ze over hun kind kunnen vertellen (verschil van 10.9%).

Verschillen naar verbeterpunten zien we vooral naar 'een beeld hebben van hoe de kinderbegeleider met kinderen omgaat' en 'het leren kennen van de kinderbegeleiders'. Ouders uit de groepsopvang geven dit vaker aan als verbeterpunt (respectievelijk +10,4% en 12.2% ten opzichte van ouders uit gezinsopvang).

Bijlage 7.4 toont ook enkele verschillen voor de thuistaal. Ouders die thuis niet of niet enkel Nederlands spreken vinden het belangrijker dat ze in de beginperiode bij hun kind kunnen zijn (verschil van 11.9%); ze zijn hier ook het meest tevreden over (verschil van 11.2%). Ze duiden iets minder vaak aan dat ze het belangrijk vinden dat ze hun kind met een gerust gevoel kunnen achterlaten in de opvang (verschil van 12.8%).

³³ Niet van toepassing bij onthaalouder die geen verantwoordelijke heeft.

Tabel 30. Belangrijkheid, tevredenheid, verbeterpunten van dagelijkse werking

Tijdens de dagelijkse werking vind ik het voor mezelf het meest belangrijk dat...	% belangrijk	% tevreden	% verbeteren
ik het gevoel heb dat mijn kind graag naar de opvang gaat	77.2	68.0	1.6
ik op de hoogte ben van wat mijn kind doet in de opvang	49.8	36.9	17.4
ik het gevoel heb dat de kinderbegeleider mijn kind graag ziet	47.1	50.9	.9
ik op de hoogte ben van hoe mijn kind zich ontwikkelt	44.9	29.2	14.0
ik in de opvang terecht kan met mijn vragen en bezorgdheden	44.7	42.4	1.9
ik me welkom voel in de opvang	30.3	43.8	1.2
ik op de hoogte ben van dagelijkse gebeurtenissen in de opvang (bv. over het spel van kinderen, activiteiten, uitstappen, ...)	26.7	14.7	18.5
de kinderbegeleider rekening houdt met mijn wensen en ideeën over hoe er met mijn kind wordt omgegaan	19.4	14.8	5.0
de kinderbegeleider begrip toont voor hoe ik en mijn gezin zijn	8.7	8.0	1.8
de kinderbegeleider me tips geeft over hoe ik thuis kan omgaan met mijn kind	8.2	7.5	5.9
ik terecht kan bij de verantwoordelijke ³⁴ (bv. met vragen, suggesties, klachten, ...)	7.5	13.0	3.2
ik op de hoogte ben van de werking (bv. aankondiging van stagiaires, gevolgde vormingen, ...)	5.5	4.7	14.6
de kinderbegeleider communiceert in een taal die begrijpbaar is voor mij	2.6	5.1	.8
de kinderbegeleider vraagt hoe ik thuis omga met mijn kind	2.2	4.3	5.6
ik in contact kom met andere ouders via de opvang	1.8	2.7	7.1
ik zelf kan meespelen met de kinderen in de opvang	1.2	1.5	2.4
ik op de hoogte ben van gebeurtenissen in de buurt van de opvang (bv. over evenementen in de buurt, scholen, werkgelegenheden, leuke uitstapjes in de buurt, babysittips...)	.7	.8	6.6
ik via de opvang de buurt beter leer kennen	.5	.9	1.6

Tabel 30 toont dat ook hier ouders de emotionele aspecten van de omgang met hun kind en het welbevinden van het kind belangrijk vinden. Ze vinden het belangrijk dat hun kind graag naar de opvang gaat (77.2%) en dat de kinderbegeleider hun kind graag ziet (47.1%). Daarnaast willen ze op de hoogte zijn van wat hun kind doet (49.8%). Hier valt eveneens op dat ouders relatief tevreden zijn over deze aspecten (respectievelijk 68.0%, 50.9% en 36.9%). Maar toch geeft een belangrijk deel van de ouders aan meer informatie te willen over wat hun kind in de opvang doet (17.4%), idem voor de dagelijkse werking (18.5%).

Bijlage 7.4 toont dat ouders die in België geboren zijn, het belangrijker vinden dan ouders die niet in België geboren zijn, dat ze het gevoel hebben dat hun kind graag naar de opvang gaat (verschil van 10.6%). We zien dat ze hier ook meer tevreden over zijn (verschil van 10.1%). Ouders die thuis Nederlands spreken geven aan het belangrijker te vinden dat ze op de hoogte zijn van wat hun kind doet in de opvang (verschil van 10.6%).

³⁴ Niet van toepassing bij onthaalouder die geen verantwoordelijke heeft.

Voor de groepsopvang merken we dat de ouders meer tevreden zijn over het terecht kunnen bij een verantwoordelijke, in vergelijking met de gezinsopvang (verschil van 14.7%). Maar we dienen hierbij weer de kanttekening te maken dat deze vraag enkel van toepassing was op opvanglocaties met een verantwoordelijke. We zien ook dat ouders die gebruik maken van de groepsopvang aangeven het 'op de hoogte zijn van de werking' meer aangeven als verbeterpunt (verschil van 13.9% t.o.v. de gezinsopvang).

Tabel 31. *Belangrijkheid, tevredenheid, verbeterpunten van algemene aspecten*

Algemene aspecten van de opvang	% belangrijk	% tevreden	% verbeteren
De ruimtes zijn veilig	71.3	59.8	2.6
De ruimtes zijn proper	62.9	61.1	3.8
Flexibiliteit in breng- en ophaaluren	43.4	40.9	10.3
De aanwezigheid van steeds dezelfde kinderbegeleider voor mijn kind	43.3	47.9	4.4
De grootte van de groep kinderen	34.0	31.5	9.1
De aanwezigheid van voldoende personen om voor het aantal aanwezige kinderen te zorgen	30.0	18.0	8.1
Het aanbod van het speelgoed is kindvriendelijk	26.4	37.5	1.2
De ruimtes zijn stimulerend	24.7	20.8	12.1
De opvangplannen kunnen aangepast worden	24.5	21.4	11.8
De kostprijs	20.8	11.4	20.0
De akoestiek in de ruimte is aangenaam	3.0	3.6	3.9

Tabel 31 toont dat ouders het belangrijk vinden dat de ruimtes veilig en proper zijn (resp. 71.3% en 62.9%) en dat de opvang flexibel is naar breng- en haaluren (43.4%). Ook hier waarderen de ouders de zaken die ze belangrijk vinden, al vindt 10% van de ouders de flexibiliteit een verbeterpunt.

Als verbeterpunten geven ouders eveneens de kostprijs aan (20%). Ze zien ook verbeterpunten naar de ruimtes (meer stimulerend: 12.1%) en het kunnen aanpassen van opvangplannen (11.8%).

Bijlage 7.4 toont dat ouders uit de gezinsopvang de grootte van de groep kinderen belangrijker vinden dan ouders uit de groepsopvang (verschil van 16.4%). Terwijl ouders uit de groepsopvang het belangrijker vinden dat er voldoende kinderbegeleiders zijn voor het aantal aanwezige kinderen (verschil van 34.6%). Ze zijn hier elk ook meer tevreden over (grootte van de groep kinderen: gezinsopvang 22.3% meer tevreden; aanwezigheid van voldoende kinderbegeleiders voor aantal aanwezige kinderen, groepsopvang 21.1% meer tevreden). Er zijn amper verschillen naargelang ouderkenmerken.

5. Analyse

We onderzoeken in de analyses of bepaalde gezinskenmerken en kenmerken van de locatie, de ervaringen en betekenisverlening van ouders beïnvloeden. Ook onderzoeken we of er een verband is tussen de geobserveerde kwaliteit (m.n. welbevinden, betrokkenheid, emotionele en educatieve ondersteuning en omgeving – cfr. Deelrapport 9, 10, 11) en de betekenisverlening van de ouders.

Er is gekozen voor multilevel analyses omdat we niet alleen ouderkenmerken, maar ook kenmerken op niveau van de opvanglocatie meenemen (m.b. kenmerken van opvanglocatie, kenmerken van geobserveerde kinderbegeleiders en de geobserveerde kwaliteit). Om rekening te houden met het feit dat ouders 'genest' zijn binnen opvangvoorzieningen, worden daarom multilevel analyses uitgevoerd³⁵. We gebruikten hiervoor SPSS.

Concreet nemen we volgende onafhankelijke variabelen in de analyses mee:

- *Gezinskenmerken*
 - o Thuistaal: Nederlands – niet of niet enkel Nederlands
 - o Geboorteland: beide ouders in België geboren – 1 of beide ouders niet in België geboren
 - o Werksituatie: beide ouders werken – geen of 1 ouder werkt³⁶
 - o Leeftijd van het kind
 - o Aantal dagen dat kind naar de opvang gaat
 - o Ervaring met deze opvang
 - o Keuzevrijheid van de ouders³⁷
- *Kenmerken van de opvanglocatie*
 - o Opvangvorm
 - o Subsidietrapp
 - o *Grootte*: geobserveerde adult child ratio, groepsgrootte (aantal geobserveerde kinderen in de leefgroep), grootte van de opvanglocatie zoals bevraagd bij de verantwoordelijke (zie Deelrapport 12): aantal verwachte kinderen in de week van de observatie voor de hele opvanglocatie.
- *Kenmerken van de geobserveerde kinderbegeleiders*, zoals bevraagd bij de verantwoordelijke (zie Deelrapport 12):
 - o Dummy variabele voor aanwezigheid van geobserveerde kinderbegeleider met een sociaal diploma en een hoger diploma.
 - o Anciënniteit: aantal jaar ervaring in de opvanglocatie van de geobserveerde kinderbegeleider met de meeste jaren ervaring.
- *Geobserveerde kwaliteit*. Hoewel de 5 geobserveerde kwaliteitsmaten (i.e., welbevinden, betrokkenheid, emotionele ondersteuning, educatieve ondersteuning, kwaliteit van de omgeving) niet samenvallen en niet hetzelfde meten, waren er toch sterke correlaties tussen de verschillende maten. Dit kan leiden tot een vertekening van de resultaten in multivariate multilevel analyses. Daarom berekenden we in dit deelrapport een gemiddelde van de 5 geobserveerde kwaliteitsmaten³⁸.

³⁵ We opteren er niet voor om de gegevens van de ouders hier te aggregeren, omdat de antwoorden van de ouders per opvanglocatie dan zou samengenomen worden, wat zou leiden tot een verlies aan informatie (nl. N = 384). We kiezen dus bewust voor multilevel analyse, die ook rekening houdt met het feit dat ouders 'genest' zijn binnen een opvanglocatie.

³⁶ In bovenstaande beschrijvende analyses beschreven we ook de verschillen tussen ouders die wel versus geen opleiding volgen. Aangezien het aantal missings hier vrij hoog is, nemen we deze variabele niet mee in de multilevel analyses.

³⁷ Dit wordt niet meegenomen bij 'Pedagogische locatiekeuze', omdat ouders die geen keuze hadden deze vraag niet dienden te beantwoorden.

³⁸ We nemen hier dus de resultaten van de CLASS Infant en CLASS Toddler samen. Dit om het verhaal over alle ouders heen te kunnen schetsen.

De resultaten waarbij we de 5 kwaliteitsmaten apart meenemen in het model, worden weergegeven in Bijlage 7.4. Maar de resultaten moeten hierbij met voorzichtigheid benaderd worden. door de sterke correlatie tussen de

- *Perceptie van ouders*

- Keuze voor opvang. Bij de analyses met communicatie en kwaliteitsbeoordeling als afhankelijke variabelen, nemen we de voorgaande factoren die betrekking hebben op het keuzeproces mee in de analyse.
- Communicatie. Bij de analyses met kwaliteitsbeoordeling als afhankelijke variabelen, nemen we de factor 'communicatie' mee in de analyse.

Tabellen 32 en 33 vatten de significante resultaten van de multilevel analyse samen. In Bijlage 7.3 geven we de resultaten van de volledige analyses weer. In deze tabellen gebruiken we een aantal 'symbolen'. We lichten ze hier kort toe:

De β geeft de sterkte van het verband aan, waarbij:

- $\beta < .10$ een zwak verband aanduidt;
- β rond de $.30$ een middelmatig verband aanduidt;
- $\beta > .50$ een sterk verband aanduidt³⁹.

De * naast de β duiden het niveau van significantie aan:

- * betekent $p < .05$ (er is slechts 5% kans dat dit verband aan het toeval te wijten is);
- ** betekent $p < .01$ (er is slechts 1% kans dat dit verband aan het toeval te wijten is);
- *** betekent $p < .001$ (er is slechts 0,1% kans dat dit verband aan het toeval te wijten is);
- + betekent dat het net niet significant is op het 0.5 niveau (tot 0.10), maar dat er wel een trend is.

De R^2 geeft aan welk deel van de variantie verklaard wordt door alle variabelen samen. Deze R^2 werd berekend met behulp van (enkelvoudige) multiple regressieanalyse, en geeft dus enkel een indicatie.

De beschreven resultaten geven enkel relaties, verbanden weer. Deze resultaten vertellen nooit iets over de richting van het verband.

Tabel 32 toont ons dat het *pedagogisch keuzemotief voor een opvang* beperkt samenhangt met de thuistaal en het geboorteland van de ouders, alsook met het al dan niet hebben van een keuze tussen opvanglocaties en de geobserveerde kwaliteit.

De *beleving van de zoektocht* naar een opvang hangt beperkt samen met ervaring met de huidige opvanglocatie, keuze tussen opvanglocaties en de geobserveerde kwaliteit. Ouders die reeds ervaring hebben met de huidige opvang en ouders die keuze hadden tussen verschillende opvanglocaties, ervaren het zoekproces positiever. Er is ook een samenhang tussen de beleving van de zoektocht en de geobserveerde kwaliteit.

Voor de *keuze voor een specifieke opvanglocatie* is er een zwak verband met het geboorteland en de thuistaal van de ouders. Ook is er een zwak verband met reeds eerdere ervaringen met de opvang en de anciënniteit van de kinderbegeleiders. Tot slot, merken we een verband tussen pedagogische locatiekeuze en de geobserveerde kwaliteit. Wat net de richting van dit verband is, kunnen we niet weten.

verschillende kwaliteitsmaten, kan de samenhang net verdwijnen, of is het onmogelijk om te zeggen wat net de sterkste samenhang heeft.

³⁹ Kline, R.B. (2005). *Principles and practice of structural equation modeling* (2nd.). New York: Guilford Press.

Tabel 32. Significante verbanden met zoektocht naar een opvang

Factor	Significante verbanden met ...	
Pedagogisch keuzemotief voor een opvang	Geboorteland	$\beta = .15^*$
	Keuze tussen opvanglocatie	$\beta = .10^*$
	Geobserveerde kwaliteit	$\beta = .11^*$
Positieve beleving van zoektocht naar een opvang	Ervaring met deze opvang	$\beta = .13^{***}$
	Keuze tussen opvanglocatie	$\beta = .45^{***}$
	Geobserveerde kwaliteit	$\beta = .12^{**}$
Pedagogische locatiekeuze	Thuisstaat	$\beta = .12^{**}$
	Geboorteland	$\beta = .14^{**}$
	Ervaring met deze opvang	$\beta = .08^{**}$
	Anciënniteit van kinderbegeleider	$\beta = .005^*$
	Geobserveerde kwaliteit	$\beta = .17^{***}$

Voor de *communicatie* toont Tabel 33 dat er een beperkte samenhang is met de mate waarin ouders aangeven geïnformeerd te worden en de opvangvorm. Ouders die gebruik maken van de gezinsopvang geven aan meer op de hoogte te zijn dan ouders uit de groepsopvang. Ook het aantal dagen dat het kind naar de opvang gaat, houdt verband met de mate van communicatie. Hoe meer dagen per week het kind naar de opvang gaan, hoe beter geïnformeerd ouders zich voelen.

De gepercipieerde communicatie hangt ook beperkt samen met de geobserveerde kwaliteit. Maar de mate waarin ouders aangeven op de hoogte te zijn van het reilen en zeilen in de opvang hangt voornamelijk samen met de perceptie van ouders omtrent het zoekproces (m.b. positieve beleving van de zoektocht naar een opvang en de pedagogische locatiekeuze). Dus ouders die aangeven een meer pedagogische keuze te maken voor een specifieke opvanglocatie, geven ook aan beter op de hoogte te zijn.

Voor de *algemene kwaliteitsbeoordeling* door ouders toont Tabel 33 ons het volgende plaatje. Ouder- en kindkenmerken hebben hier geen invloed. Er is voornamelijk een verband met de percepties van ouders op hun keuzeprocessen en de communicatie. Ook hier is het dus voornamelijk een positieve beleving van de zoektocht en de pedagogische keuze voor een specifieke locatie en de communicatie die samenhangen met de kwaliteitsbeoordeling van de ouders. Maar vanuit de voorgaande analyses leren we wel dat deze factoren samenhangen met een aantal ouder- en opvangkenmerken.

Tabel 33. Significante verbanden met ervaringen met de opvang

Factor	Significante verbanden met ...	
Communicatie	Opvangvorm	$\beta = .18^*$
	Aantal dagen dat kind naar opvang gaat	$\beta = .05^{**}$
	Geobserveerde kwaliteit	$\beta = .14^*$
	Positieve beleving van zoektocht	$\beta = .25^{***}$
	Pedagogische locatiekeuze	$\beta = .48^{***}$
Kwaliteitsbeoordeling	Positieve beleving van zoektocht	$\beta = .12^{***}$
	Pedagogische locatiekeuze	$\beta = .33^{***}$
	Communicatie	$\beta = .30^{***}$

Tot slot moeten we vaststellen dat er geen correlatie is tussen de algemene kwaliteitsbeoordeling door de ouders en de kwaliteit zoals geobserveerd in de nulmeting, noch met welbevinden, noch met betrokkenheid, noch met emotionele ondersteuning of met educatieve ondersteuning.

6. Besluit

We ontvingen ingevulde vragenlijsten van 3172 ouders, een respons rate van zowat 65%. Het was niet echt mogelijk de representativiteit na te gaan, maar er was wel voldoende diversiteit (qua gezinssamenstelling, origine en thuistaal bijvoorbeeld) om een aantal verbanden na te gaan tussen kenmerken van ouders en wat ze ervaren. In dit deel vatten we de belangrijkste resultaten nog eens samen.

6.1. De zoektocht naar kinderopvang

Ouders zoeken kinderopvang zowel om praktische redenen (werk, een opleiding volgen) evenzeer dan om pedagogische redenen: drie kwart van de ouders hecht veel tot zeer veel belang aan de pedagogische aspecten van de kinderopvang. Dat is ook zo bij de keuze voor een specifieke opvanglocatie. Eveneens drie kwart van de ouders ervaaarde de zoektocht naar kinderopvang redelijk positief, maar één op vijf had geen keuzemogelijkheden.

De zoektocht naar opvang hangt in beperkte mate samen met achtergrondkenmerken van de ouders (zoals thuistaal, geboorteland), of kenmerken van de voorzieningen (zoals anciënniteit, de door ons geobserveerde kwaliteit). Er is een sterkere samenhang met: eerdere ervaringen met de opvanglocatie (ouders die reeds de opvang kennen, scoren hoger op de factoren die betrekking hebben op het zoekproces) en keuze tussen opvanglocatie (ouders die aangeven niet te kunnen kiezen tussen opvanglocaties, scoren over het algemeen lager).

6.2. Ervaringen met de kinderopvang

De *communicatie* zoals ervaren door de ouders is normaal verdeeld: ongeveer de helft van de ouders scoort dit matig, een kwart scoort dit goed tot zeer goed en een kwart scoort dit slecht tot zeer slecht. De percepties van ouders over de communicatie hangt amper samen met ouderkenmerken. Wat vooral een rol speelt zijn de percepties van de ouders op hun zoekproces naar een opvang.

Wanneer het gaat over hoe de ouders de *kwaliteit* van de opvang beoordelen, zien we dat drie kwart van de ouders dit ervaart als goed tot zeer goed, een kwart ervaart dit als matig of minder. Deze kwaliteitsbeoordeling door ouders hangt voornamelijk samen met percepties van ouders over hun zoekproces en de communicatie.

6.3. Algemene conclusie

Het eerste centrale besluit uit de multilevel analyse is dat noch ouderkenmerken, noch kenmerken van de locatie sterk samen hangen met de mate waarin ouders pedagogische overwegingen maken bij de keuze voor kinderopvang in het algemeen of een locatie in het bijzonder. Ook de beleving van het zoekproces hangt er beperkt mee samen. Kortom: er is wel variatie in de betekenis die ouders aan kinderopvang geven, maar die variatie is amper bepaald door ouder- of gezinskenmerken of door kenmerken van de opvang die men uiteindelijk gebruikt.

Een tweede centrale besluit is dat er geen verband bestaat tussen ouderkenmerken en hoe ouders de communicatie ervaren. Idem voor de ervaren kwaliteit. Daarenboven zijn er geen verschillen naar opvangkenmerken en de kwaliteitsbeoordeling door de ouders.

Een derde centrale besluit is dat er geen verband is tussen de beoordeling van de kwaliteit door de ouders en de door ons vastgestelde kwaliteit. Dat gebrek aan verband is op zich niet zo

verwonderlijk. De essentie van de door ons vastgestelde pedagogische kwaliteit (het welbevinden en de betrokkenheid van kinderen, de emotionele en de educatieve ondersteuning en de manier waarop de ruimte en het materiaal ingezet worden) spelen zich immers af op ogenblikken waarop de ouders niet aanwezig zijn. Dat geeft ook aan waarom een bevraging van de tevredenheid wel belangrijk kan zijn in de relatie met de ouders maar geen indicator van de reële pedagogische kwaliteit is.

Een vijfde centrale besluit is dat er wel sterke verbanden zijn tussen de verschillende domeinen van de betekenisverlening door de ouders. De mate van aandacht voor pedagogische motieven, de betekenisverlening van het zoekproces en de criteria voor de keuze van een specifieke opvanglocatie hangen het sterkst samen met de gepercipieerde communicatie en kwaliteitsbeoordeling. Dat betekent dus dat hoe de ouders de kwaliteit beoordelen, veel meer te maken heeft met hoe en waarom ze opvang zoeken, dan met de reële kwaliteit. Daar zijn verschillende verklaringen voor mogelijk. Reeds in de jaren 1970 analyseerde de socioloog De Swaan⁴⁰ dat mensen op de vraag “hoe tevreden bent u met...” vaak antwoorden alsof het een vraag betreft over henzelf in plaats van over de dienstverlening waar naar gevraagd wordt. Met andere woorden, ze interpreteren die vraag als een vraag naar “hoe goed heb ik het er van af gebracht”. Kortom, mensen die meer bewust zoeken naar kinderopvang en daarbij zeggen pedagogische criteria te hanteren, kunnen haast niet anders dan ook de kwaliteit van de gebruikte kinderopvang hoog waarderen. Een bijkomende verklaring kan zijn dat de kinderopvang die men uiteindelijk gebruikt, veel minder het resultaat is van een zoekproces of van een keuzeprocess, maar veel meer van omgevingsfactoren (de beschikbaarheid van kinderopvang in een gegeven regio op een gegeven moment). Veel mensen hebben weinig keuze, maar rationaliseren achteraf hun gebruik wel als het gevolg van een beslissing, omdat je als ouder nu eenmaal moeilijk kan zeggen dat je niet het beste wil voor je kind en dat je de eerste de beste opvangplek genomen hebt. Er is inderdaad wat onderzoek dat aantoont dat de keuze van kinderopvang eerder een gevolg is van omgevingsfactoren dan van echte keuze en dat de argumenten die ouders geven vaak een rationalisering achteraf zijn⁴¹.

⁴⁰ De Swaan, A. (1972), *Een boterham met tevredenheid. Gesprekken met arbeiders*. Amsterdam, Van Genneep.

⁴¹ Himmelweit, S., & Sigala, M. (2004). Choice and the relationship between identities and behaviour for mothers with pre-school children: Some implications for policy from a UK study. *Journal of Social Policy*, 33(3), 455-478.
Vandenbroeck, M., De Visscher, S., Van Nuffel, K., & Ferla, J. (2008). Mothers' search for infant child care: the dynamic relationship between availability and desirability in a continental European welfare state. *Early Childhood Research Quarterly*, 23(2), 245-258.

7. Bijlagen

7.1 Respons rate per opvanglocatie

Tabel 34. Respons rate per opvanglocatie

Respons per opvanglocatie	Aantal opvanglocaties
0-9,99%	19
10-19,99%	3
20-29,99%	11
30-39,99%	22
40-49,99%	26
50-59,99%	50
60-69,99%	46
70-79,99%	57
80-89,99%	73
90-100%	93
Totaal	400

7.2 Communicatie vergeleken tussen ouders en verantwoordelijken

Tabel 35. Communicatie volgens ouders (geaggregeerd) en verantwoordelijken

Mate van communicatie	M (SD)		F ⁴²
	Ouders (N _{min} =382)	Verantwoordelijke (N _{min} =375)	
Verzorging van mijn kind (bv. eten, slapen)	4.23 (.46)	4.93 (.29)	606.56***
Ontwikkeling en beleving van mijn kind (bv. welbevinden van mijn kind)	3.80 (.51)	4.87 (.35)	1.126.07***
Dagelijkse gebeurtenissen in de opvang (bv. het spel van mijn kind, activiteiten, uitstappen)	3.47 (.66)	4.61 (.73)	502.59***
De werking (bv. stagiaire, gevolgde vormen, visie)	3.17 (.62)	2.85 (1.31)	17.90***
Gebeurtenissen uit de buurt van de opvang (bv. evenementen, in de buurt, scholen, werkgelegenheid, leuke uitstapjes in de buurt, babysittips)	2.37 (.67)	2.26 (1.25)	2.27
Communicatie	3.41 (.45)	3.94 (.58)	200.67***

* p < .05, ** p < .01, *** p < .001

⁴² F-test op basis van een One way Anova waarbij de geaggregeerde antwoorden van de ouders vergeleken worden met deze van de verantwoordelijken. Voor de vergelijking per item moeten de resultaten met enige voorzichtigheid benaderd worden. Ook de vergelijking voor de factor moet worden 1 op 1 vergeleken. Er kunnen natuurlijk nog andere zaken meespelen als verklarende variabelen.

7.3 Resultaten van de multilevel analyses

Tabel 36. Resultaten van de multilevel analyses met 1 kwaliteitsmaat

	Pedagogisch keuzemotief voor een opvang (N = 2185)			Positieve beleving van zoektocht naar een opvang (N = 2183)			Pedagogische locatiekeuze (N = 1717)			Communicatie (N = 1694)			Kwaliteitsbeoordeling (N = 1687)		
	β	SE	sign	β	SE	sign	β	SE	sign	β	SE	sign	β	SE	sign
Gezinskenmerken															
Thuis taal	.11	.06	+	-.00	.04		.12	.05	**	.06	.06		-.05	.03	
Werk	-.04	.05		.01	.04		-.01	.04		.03	.05		-.06	.03	+
Geboorteland	.15	.06	*	.08	.05	+	.14	.05	**	-.03	.06		.04	.03	
Ervaring met deze opvang	-.03	.04		-.13	.03	***	-.08	.03	**	.02	.03		-.03	.02	
Keuze	-.10	.04	*	-.45	.03	***				.05	.25		-.10	.14	
Leeftijd kind	.00	.00		-.00	.00		.00	.00		-.00	.00		-.00	.00	
Aantal dagen	-.00	.02		-.01	.01		.01	.01		.05	.02	**	.02	.01	+
Kenmerken opvanglocatie en kinderbegeleider															
Opvangvorm	.03	.06		-.02	.05		-.09	.05	+	-.18	.07	*	-.02	.03	
Subsidietrap	-.02	.04		-.01	.03		.05	.03		-.04	.04		.03	.02	
Ratio	.00	.01		.00	.01		-.00	.01		.00	.01		.00	.01	
Grootte van opvanglocatie	.00	.00		.00	.00		-.00	.00		-.00	.00		.00	.00	
Groepsgrootte	-.00	.01		-.01	.01		-.01	.01		-.01	.01		-.01	.00	
Ervaring	.00	.00		.00	.00		.005	.00	*	.00	.00		.000	.00	
Sociaal diploma	.03	.04		-.00	.03		.01	.04		.07	.05		-.02	.02	
Hoger diploma	.04	.04		.03	.04		.02	.04		-.05	.05		.01	.03	
Geobserveerde kwaliteit	.11	.05	*	.12	.04	**	.17	.04	***	.14	.06	*	.03	.03	
Factoren															
Pedagogisch keuzemotief										.04	.02	+	-.03	.01	+

voor een opvang											
Positieve beleving van zoektocht naar een opvang					.25	.03	***	.12	.02	***	
Pedagogische locatiekeuze					.48	.04	***	.33	.02	***	
Communicatie								.30	.01	***	
<i>Covariance</i> ⁴³											
<i>Within</i>	.61	.02	.33	.01	.25	.01	.41	.02	.14	.01	
<i>Between</i>	.00	.00	.02	.01	.02	.01	.04	.01	.01	.00	
<i>R</i> ²	1.2%		11.5%		7.8%		28.1%		53.3%		

⁴³ Deze 2 varianties reflecteren de 'onverklaarde variantie'. De within is de onverklaarde variantie tussen de scores op afhankelijke variabele van de observaties binnen elke opvanglocatie (dus de ouders binnen een opvanglocatie). De tweede (between) is de onverklaarde variantie voor de afhankelijke variabele voor de gemiddelde scores tussen opvanglocaties (dus op niveau van de opvanglocatie). De covariance van de within is groter dan deze van de between. Dit wil zeggen dat er meer onverklaarde variantie is tussen de scores van de ouders, dan wel tussen de scores van de opvanglocaties. Dit impliceert ook dat er niet zoveel verschillen zijn tussen opvanglocaties, maar des te meer tussen ouders.

Tabel 37. Resultaten van de multilevel analyses met 5 kwaliteitsmaten

	Pedagogisch keuzemotief voor een opvang (N = 2185)			Positieve beleving van zoektocht naar een opvang (N = 2183)			Pedagogische locatiekeuze (N = 1717)			Communicatie (N = 1694)			Kwaliteitsbeoordeling (N = 1687)		
	β	SE	sign	β	SE	sign	β	SE	sign	β	SE	sign	β	SE	sign
Gezinskenmerken															
Thuistaal	.11	.06	+	-.00	.04		.12	.05	**	.05	.06		-.05	.03	
Werk	-.04	.05		.01	.04		-.01	.04		.03	.05		-.05	.03	+
Geboorteland	.15	.06	*	.08	.05	+	.14	.05	**	-.04	.06		.04	.03	
Ervaring met deze opvang	-.03	.04		-.13	.03	***	-.08	.03	**	.02	.03		-.03	.02	
Keuze	-.09	.04	*	-.45	.03	***				.04	.25				
Leeftijd kind	.00	.00		-.00	.00		.00	.00		-.00	.00		.00	.00	
Aantal dagen	-.00	.02		-.01	.01		.01	.01		.05	.02	**	.01	.01	+
Kenmerken opvanglocatie en kinderbegeleider															
Opvangvorm	.03	.06		-.02	.05		-.09	.05	+	-.20	.07	**	-.02	.03	
Subsidietrap	-.03	.04		-.02	.03		.05	.03		-.03	.04		.03	.02	
Ratio	.00	.01		.00	.01		-.00	.01		.00	.00		.00	.01	
Grootte van opvanglocatie	.00	.00		.00	.00		-.00	.00		-.00	.00		-.00	.00	
Groepsmaat	-.00	.01		-.01	.01		-.01	.01		-.01	.01		-.01	.00	+
Ervaring	.00	.00		.00	.00		.00	.00	*	-.00	.00		.00	.00	
Sociaal diploma	.05	.04		-.01	.04		.01	.04		.06	.05		-.01	.02	
Hoger diploma	.04	.04		.03	.04		.02	.04		-.04	.05		.01	.03	
Geobserveerde kwaliteit															
Welbevinden	.00	.10		-.03	.09		-.01	.09		-.24	.12	+	-.02	.06	
Betrokkenheid	-.06	.05		.01	.04		-.00	.05		.06	.06		-.01	.03	
Emotionele ondersteuning	-.03	.05		.07	.04	+	.05	.04		.14	.06	*	-.02	.03	
Educatieve ondersteuning	.11	.03	**	.03	.03		.04	.03		-.04	.04		.03	.02	
Omgeving	.05	.04		-.01	.04		.06	.04		.06	.05		.03	.03	

Factoren													
Pedagogisch keuzemotief voor een opvang								.04	.02	+	-.03	.01	+
Positieve beleving van zoektocht naar een opvang								.25	.03	***	.12	.02	***
Pedagogische locatiekeuze								.48	.04	***	.32	.02	***
Communicatie											.30	.01	***
<i>Covariance</i> ⁴⁴													
<i>Within</i>	.61	.02	.33	.01	.25	.01	.41	.02	.14	.01			
<i>Betwe</i>	.00	.00	.02	.01	.03	.01	.04	.01	.01	.00			

⁴⁴ Deze 2 varianties reflecteren de 'onverklaarde variantie'. De within is de onverklaarde variantie tussen de scores op afhankelijke variabele van de observaties binnen elke opvanglocatie (dus de ouders binnen een opvanglocatie). De tweede (between) is de onverklaarde variantie voor de afhankelijke variabele voor de gemiddelde scores tussen opvanglocaties (dus op niveau van de opvanglocatie). De covariance van de within is groter dan deze van de between. Dit wil zeggen dat er meer onverklaarde variantie is tussen de scores van de ouders, dan wel tussen de scores van de opvanglocaties. Dit impliceert ook dat er niet zoveel verschillen zijn tussen opvanglocaties, maar des te meer tussen ouders.

7.4 Verschil naar belangrijkheid / tevredenheid / verbeterpunten

Tabel 38. Verschil naar Belangrijkheid

Dit vind ik de <u>meest belangrijke</u> leerervaringen voor mijn kind ...	Opvangvorm			Subsidietrap			Thuis taal			Geboorteland			Ervaring met deze opvang		
	Groeps opvang	Gezins opvang	Verschil in %	Geen IKT	IKT	Verschil in %	NL	Niet (enkel) NL	Verschil in %	België	Ander land	Verschil in %	Geen	Wel	Verschil in %
heeft contact met volwassenen buiten de familie	18.3	14.8	3.5	14.3	18.7	-4.4	15.9	21.6	-5.7	15.8	19.6	-3.8	17.2	16.7	0.5
komt in contact komt met de Nederlandse taal	10.9	7.3	3.6	4.8	12.6	-7.8	2.1	41.3	-39.2	4.1	34.7	-30.6	10.2	8.0	2.2
komt in contact komt met een andere taal dan het Nederlands	1.2	0.5	0.7	0.3	1.4	-1.1	0.4	3.4	-3	0.6	2.7	-2.1	0.9	0.8	0.1
leert omgaan met groepsregels	70.9	68.8	2.1	70.6	69.8	0.8	70.9	66.6	4.3	70.9	68.2	2.7	70.7	69.2	1.5
kan buitenspelen	26.6	32.2	-5.6	30.9	27.2	3.7	30.6	20.7	9.9	30.1	22.2	7.9	25.6	35.0	-9.4
leert samenspelen met andere kinderen	94.8	96.1	-1.3	96.2	94.7	1.5	96.3	91.0	5.3	96.2	91.3	4.9	95.8	94.3	1.5
kan nieuwe materialen ontdekken	24.1	21.0	3.1	22.5	23.3	-0.8	23.8	19.0	4.8	23.2	20.9	2.3	23.1	23.0	0.1
leert gehoorzamen	33.9	43.5	-9.6	38.7	36.5	2.2	38.4	32.8	5.6	37.6	35.1	2.5	39.0	33.8	5.2
leert verschillende culturen kennen	6.9	3.4	3.5	2.4	7.7	-5.3	3.9	13.2	-9.3	3.9	12.2	-8.3	6.0	4.9	1.1
kan bewegen	29.5	30.0	-0.5	30.5	29.2	1.3	31.4	22.4	9	31.3	22.9	8.4	28.8	31.4	-2.6
wordt zelfstandiger	75.3	73.9	1.4	75.9	74.1	1.8	75.5	71.8	3.7	76.3	69.6	6.7	74.5	75.9	-1.4

Deelrapport 13: Ouders

Dit vind ik het meest belangrijk in de wijze waarop de kinderbegeleider omgaat met mijn kind...	Opvangvorm			Subsidietrap			Thuisstaal			Geboorteland			Ervaring met deze opvang		
	Groeps opvang	Gezins opvang	Verschi l in %	Geen IKT	IKT	Versch il in %	NL	Niet (enkel) NL	Versch il in %	Belgi ë	Ander land	Versch il in %	Gee n	Wel	Versch il in %
verwelkomt mijn kind elke dag	24.5	22.4	2.1	21.1	25.4	-4.3	21.5	33.3	-11.8	21.9	29.6	-7.7	24.2	22.8	1.4
speelt in op de sterktes en talenten van mijn kind	17.1	11.8	5.3	13.4	16.2	-2.8	15.3	14.2	1.1	14.7	15.4	-0.7	16.1	13.2	2.9
geeft mijn kind een veilig gevoel	60.1	63.3	-3.2	59.6	62.3	-2.7	61.2	61.6	-0.4	60.4	66.8	-6.4	59.3	65.4	-6.1
volgt de ontwikkeling van mijn kind	33.8	36.7	-2.9	35.5	34.5	1	34.0	38.7	-4.7	34.6	33.0	1.6	35.9	32.5	3.4
heeft aandacht voor hoe mijn kind zich voelt tussen de andere kinderen	30.1	25.7	4.4	26.2	29.9	-3.7	28.8	27.6	1.2	28.6	31.2	-2.6	28.7	28.0	0.7
laat mijn kind spelen met wat hij leuk/interessant vindt	5.2	6.9	-1.7	4.8	6.5	-1.7	5.0	9.6	-4.6	4.9	9.6	-4.7	5.8	5.9	-0.1
biedt verschillende soorten activiteiten aan	31.4	25.1	6.3	29.4	29.0	0.4	28.5	31.4	-2.9	28.8	30.5	-1.7	28.9	29.1	-0.2
houdt rekening met het ritme van mijn kind (bv. laat mijn kind slapen wanneer hij moe is; laat mijn kind eten wanneer hij honger heeft)	30.4	31.6	-1.2	32.4	29.8	2.6	30.5	31.7	-1.2	30.8	32.1	-1.3	32.8	26.8	6
laat mijn kind vrij spelen	3.4	5.4	-2	4.4	3.9	0.5	4.1	4.3	-0.2	3.8	5.1	-1.3	3.9	4.8	-0.9
biedt verschillende soorten speelgoed aan	3.6	4.6	-1	4.0	3.9	0.1	3.7	4.8	-1.1	3.7	4.2	-0.5	3.9	3.8	0.1

Deelrapport 13: Ouders

biedt ander speelgoed aan dan wat mijn kind thuis heeft	1.8	1.3	0.5	1.4	1.8	-0.4	1.2	3.8	-2.6	1.3	2.9	-1.6	2.0	1.0	1
biedt structuur aan mijn kind	39.8	42.0	-2.2	44.1	38.3	5.8	41.8	35.5	6.3	41.9	37.0	4.9	39.0	44.2	-5.2
stimuleert mijn kind	44.2	39.4	4.8	43.6	41.7	1.9	43.7	36.7	7	44.3	35.6	8.7	42.4	42.2	0.2
toont genegenheid voor mijn kind	38.8	44.0	-5.2	43.0	39.2	3.8	43.8	26.8	17	42.7	26.7	16	38.5	44.7	-6.2
stimuleert de taalontwikkeling van mijn kind	11.8	10.4	1.4	8.9	12.7	-3.8	8.0	24.9	-16.9	8.9	22.5	-13.6	12.0	9.2	2.8
straft en beloont mijn kind gepast	22.4	26.6	-4.2	25.1	23.2	1.9	25.3	17.9	7.4	25.0	18.7	6.3	24.4	23.1	1.3

Tijdens de inschrijving, de wenperiode of tijdens de eerste dagen in de opvang vind ik het <u>meest</u> belangrijk dat ...	Opvangvorm			Subsidietrap			Thuis taal			Geboorteland			Ervaring met deze opvang		
	Groeps opvang	Gezins opvang	Verschil in %	Geen IKT	IKT	Verschil in %	NL	Niet (enkel) NL	Verschil in %	België	Ander land	Verschil in %	Geen	Wel	Verschil in %
kan ik bij mijn kind zijn in de opvang	7.1	4.7	2.4	4.8	7.2	-2.4	3.9	15.8	-11.9	4.5	13.6	-9.1	6.7	5.3	1.4
krijg ik informatie	58.9	60.0	-1.1	60.6	58.4	2.2	59.8	56.7	3.1	59.4	57.6	1.8	60.4	56.6	3.8
kan ik vertellen over mijn kind	30.6	37.1	-6.5	30.2	34.7	-4.5	33.2	31.9	1.3	33.1	32.4	0.7	32.2	34.6	-2.4
kan ik mijn kind met een gerust gevoel achterlaten in de opvang	82.4	87.1	-4.7	86.9	82.3	4.6	86.6	73.8	12.8	85.5	76.4	9.1	84.1	84.1	0
worden er duidelijke afspraken gemaakt	18.1	20.1	-2	17.4	19.7	-2.3	18.6	19.4	-0.8	18.7	20.9	-2.2	18.6	19.2	-0.6
heb ik een beeld van hoe een dag in de opvang eruit ziet	38.7	34.2	4.5	36.6	37.3	-0.7	37.0	37.5	-0.5	37.1	38.2	-1.1	37.6	35.9	1.7
leer ik de	27.9	29.9	-2	25.8	30.5	-4.7	28.9	27.6	1.3	29.1	27.1	2	28.5	29.2	-0.7

Deelrapport 13: Ouders

kinderbegeleider van mijn kind beter kennen															
heb ik de ruimtes waarin mijn kind wordt opgevangen gezien	43.5	41.4	2.1	43.5	42.2	1.3	43.6	39.0	4.6	43.7	37.8	5.9	44.5	39.0	5.5
heb ik een beeld van hoe de kinderbegeleider met kinderen omgaat	45.1	50.6	-5.5	47.8	46.6	1.2	47.1	47.0	0.1	47.2	46.9	0.3	47.0	47.0	0
kan ik terecht bij de verantwoordelijke ⁴⁵ (bv. met vragen, suggesties, klachten. ...)	26.6	6.8	19.8	20.7	18.5	2.2	18.2	24.7	-6.5	18.2	23.6	-5.4	19.1	20.2	-1.1

Tijdens de dagelijkse werking vind ik het voor mezelf het meest belangrijk dat...	Opvangvorm			Subsidietrap			Thuistaal			Geboorteland			Ervaring met deze opvang		
	Groeps opvang	Gezins opvang	Verschil in %	Geen IKT	IKT	Verschil in %	NL	Niet (enkel) NL	Verschil in %	België	Ander land	Verschil in %	Geen	Wel	Verschil in %
de kinderbegeleider rekening houdt met mijn wensen en ideeën over hoe er met mijn kind wordt omgegaan	18.1	21.6	-3.5	18.0	20.3	-2.3	18.6	23.1	-4.5	18.2	27.1	-8.9	19.9	18.3	1.6
de kinderbegeleider begrip toont voor hoe ik en mijn gezin zijn	8.4	9.4	-1	7.2	9.7	-2.5	8.0	11.8	-3.8	7.8	13.8	-6	9.2	8.0	1.2
ik in contact kom met andere ouders via de opvang	1.6	2.0	-0.4	1.5	2.0	-0.5	0.8	5.7	-4.9	1.2	4.3	-3.1	1.8	1.6	0.2
ik zelf kan meespelen met de kinderen in de opvang	1.2	1.1	0.1	0.8	1.4	-0.6	0.5	4.0	-3.5	0.7	2.0	-1.3	1.2	1.1	0.1

⁴⁵ Niet van toepassing bij onthaalouder die geen verantwoordelijke heeft.

Deelrapport 13: Ouders

ik me welkom voel in de opvang	29.7	31.2	-1.5	28.1	31.7	-3.6	29.8	32.0	-2.2	29.4	32.7	-3.3	30.7	29.1	1.6
ik in de opvang terecht kan met mijn vragen en bezorgdheden	44.9	44.2	0.7	45.6	44.0	1.6	45.0	43.1	1.9	45.2	42.7	2.5	44.7	44.3	0.4
ik via de opvang de buurt beter leer kennen	0.6	0.5	0.1	0.5	0.6	-0.1	0.4	0.9	-0.5	0.4	1.4	-1	0.4	0.8	-0.4
ik het gevoel heb dat de kinderbegeleider mijn kind graag ziet	46.6	48.1	-1.5	47.1	47.2	-0.1	47.7	44.7	3	48.0	43.1	4.9	44.8	51.6	-6.8
ik het gevoel heb dat mijn kind graag naar de opvang gaat	75.9	79.3	-3.4	81.0	74.7	6.3	79.1	69.2	9.9	79.4	68.8	10.6	76.2	78.9	-2.7
de kinderbegeleider vraagt hoe ik thuis omga met mijn kind	2.2	2.3	-0.1	2.1	2.4	-0.3	1.9	3.5	-1.6	2.1	2.7	-0.6	2.3	2.2	0.1
ik terecht kan bij de verantwoordelijke ⁴⁶ (bv. met vragen, suggesties, klachten. ...)	10.3	2.6	7.7	7.2	7.7	-0.5	7.0	9.9	-2.9	7.1	9.0	-1.9	6.9	9.0	-2.1
ik op de hoogte ben van hoe mijn kind zich ontwikkelt	44.8	44.9	-0.1	45.3	44.6	0.7	44.3	48.0	-3.7	45.3	44.2	1.1	46.1	42.8	3.3
ik op de hoogte ben van wat mijn kind doet in de opvang	49.8	49.7	0.1	52.3	48.2	4.1	51.8	41.2	10.6	50.9	43.6	7.3	51.8	45.5	6.3
de kinderbegeleider me tips geeft over hoe ik thuis kan omgaan met mijn kind	7.6	9.1	-1.5	8.7	7.8	0.9	7.6	10.6	-3	7.9	9.5	-1.6	8.4	7.4	1
de kinderbegeleider communiceert in een taal die begrijpbaar is voor mij	2.5	2.8	-0.3	1.8	3.2	-1.4	1.8	6.1	-4.3	1.8	5.9	-4.1	2.8	2.2	0.6

⁴⁶ Niet van toepassing bij onthaalouder die geen verantwoordelijke heeft.

Deelrapport 13: Ouders

ik op de hoogte ben van de werking (bv. aankondiging van stagiaires. gevolgde vormingen. ...)	6.9	3.0	3.9	4.9	5.9	-1	5.1	7.1	-2	5.3	7.0	-1.7	5.3	5.9	-0.6
ik op de hoogte ben van gebeurtenissen in de buurt van de opvang (bv. over evenementen in de buurt. scholen. werkgelegenheden. leuke uitstapjes in de buurt. babysittips...)	1.1	0.2	0.9	0.2	1.1	-0.9	0.4	2.1	-1.7	0.6	1.4	-0.8	0.8	0.6	0.2
ik op de hoogte ben van dagelijkse gebeurtenissen in de opvang (bv. over het spel van kinderen. activiteiten. uitstappen. ...)	28.5	23.6	4.9	25.9	27.1	-1.2	27.2	24.3	2.9	26.2	26.4	-0.2	27.5	25.1	2.4

Deelrapport 13: Ouders

Meest belangrijke algemene aspecten van de opvang	Opvangvorm			Subsidietrap			Thuisstaal			Geboorteland			Ervaring met deze opvang		
	Groeps opvang	Gezins opvang	Verschi l in %	Geen IKT	IKT	Versch il in %	NL	Niet (enkel) NL	Versch il in %	België	Ande r land	Versch il in %	Gee n	Wel	Versch il in %
De ruimtes zijn stimulerend	26.6	21.3	5.3	22.8	25.9	-3.1	25.5	21.1	4.4	26.3	17.5	8.8	24.3	25.0	-0.7
De ruimtes zijn veilig	73.5	67.7	5.8	72.1	70.8	1.3	71.4	71.4	0	70.9	73.3	-2.4	71.1	71.4	-0.3
De ruimtes zijn proper	62.7	63.3	-0.6	63.8	62.3	1.5	61.3	69.3	-8	62.9	65.7	-2.8	63.6	61.3	2.3
De akoestiek in de ruimte is aangenaam	3.3	2.4	0.9	2.8	3.1	-0.3	2.6	4.3	-1.7	2.8	3.1	-0.3	3.0	3.0	0
Het aanbod van het speelgoed is kindvriendelijk	24.3	30.1	-5.8	27.0	26.0	1	26.7	24.7	2	26.1	26.0	0.1	26.0	26.8	-0.8
De grootte van de groep kinderen	28.1	44.5	-16.4	37.8	31.6	6.2	34.6	31.6	3	35.0	31.2	3.8	34.3	33.4	0.9
De aanwezigheid van steeds dezelfde kinderbegeleider voor mijn kind	40.8	47.5	-6.7	41.9	44.1	-2.2	44.0	40.1	3.9	42.5	43.7	-1.2	43.8	42.1	1.7
De aanwezigheid van voldoende personen om voor het aantal aanwezige kinderen te zorgen	42.6	8.0	34.6	25.8	32.7	-6.9	28.9	34.8	-5.9	30.0	33.4	-3.4	29.8	30.6	-0.8
De kostprijs	20.7	20.8	-0.1	17.8	22.6	-4.8	19.9	24.4	-4.5	19.5	25.1	-5.6	21.0	20.4	0.6
Flexibiliteit in brengen ophaaluren	40.7	48.1	-7.4	47.1	41.0	6.1	43.1	44.4	-1.3	43.4	43.5	-0.1	43.9	42.7	1.2
De opvangplannen kunnen aangepast worden	23.5	26.2	-2.7	24.6	24.5	0.1	25.7	19.6	6.1	25.2	21.1	4.1	23.6	26.3	-2.7

Tabel 39. Verschil naar Tevredenheid

Ik ben het <u>meest tevreden</u> over de volgende leerervaringen van mijn kind ...	Opvangvorm			Subsidietrap			Thuis taal			Geboorteland			Ervaring met deze opvang		
	Groeps opvang	Gezins opvang	Verschi l in %	Geen IKT	IKT	Verschil in %	NL	Niet (enkel) NL	Verschil in %	België	Ander land	Verschil in %	Geen	Wel	Verschil in %
heeft contact met volwassenen buiten de familie	20.2	14.4	5.8	13.3	21.1	-7.8	16.3	25.7	-9.4	16.3	25.1	-8.8	19.2	15.9	3.3
komt in contact komt met de Nederlandse taal	10.8	8.4	2.4	5.9	12.5	-6.6	3.2	39.7	-36.5	5.2	33.9	-28.7	10.7	8.0	2.7
komt in contact komt met een andere taal dan het Nederlands	1.2	0.8	0.4	0.8	1.2	-0.4	0.6	3.1	-2.5	0.7	2.9	-2.2	1.0	1.1	-0.1
leert omgaan met groepsregels	58.2	59.6	-1.4	59.0	58.6	0.4	58.1	61.6	-3.5	58.4	58.9	-0.5	57.6	61.0	-3.4
kan buitenspelen	31.4	39.5	-8.1	38.3	31.8	6.5	36.5	25.1	11.4	35.9	25.5	10.4	31.3	40.3	-9
leert samenspelen met andere kinderen	84.5	89.1	-4.6	88.3	84.9	3.4	87.7	79.2	8.5	87.8	78.5	9.3	86.1	86.5	-0.4
kan nieuwe materialen ontdekken	26.1	21.9	4.2	23.3	25.4	-2.1	24.3	25.7	-1.4	24.3	24.1	0.2	24.7	24.3	0.4
leert gehoorzamen	32.6	40.3	-7.7	39.1	33.0	6.1	36.2	31.1	5.1	35.8	32.2	3.6	35.3	35.4	-0.1
leert verschillende culturen kennen	5.7	3.2	2.5	2.9	6.0	-3.1	3.9	8.9	-5	3.7	9.5	-5.8	4.7	5.0	-0.3
kan bewegen	28.5	28.3	0.2	29.7	27.6	2.1	29.8	22.4	7.4	29.4	23.6	5.8	29.1	26.9	2.2
wordt zelfstandiger	62.5	61.9	0.6	61.7	62.6	-0.9	62.8	59.9	2.9	63.2	59.4	3.8	61.3	64.3	-3

Deelrapport 13: Ouders

Ik ben het <u>meest tevreden</u> over de wijze waarop mijn kinderbegeleider ...	Opvangvorm			Subsidietrap			Thuisstaal			Geboorteland			Ervaring met deze opvang		
	Groeps opvang	Gezins opvang	Verschil in %	Geen IKT	IKT	Verschil in %	NL	Niet (enkel) NL	Verschil in %	België	Ander land	Verschil in %	Geen	Wel	Verschil in %
verwelkomt mijn kind elke dag	47.9	39.9	8	42.8	46.4	-3.6	43.7	50.9	-7.2	43.7	48.9	-5.2	47.6	39.9	7.7
speelt in op de sterktes en talenten van mijn kind	6.1	6.6	-0.5	6.0	6.5	-0.5	6.0	7.5	-1.5	5.9	8.0	-2.1	6.4	6.0	0.4
geeft mijn kind een veilig gevoel	45.4	55.7	-10.3	48.6	49.4	-0.8	48.9	50.2	-1.3	48.3	53.0	-4.7	46.4	54.6	-8.2
volgt de ontwikkeling van mijn kind	28.8	32.7	-3.9	31.9	29.2	2.7	30.1	30.9	-0.8	30.5	26.9	3.6	31.4	27.8	3.6
heeft aandacht voor hoe mijn kind zich voelt tussen de andere kinderen	20.9	22.6	-1.7	20.8	21.9	-1.1	21.3	22.1	-0.8	21.3	22.1	-0.8	20.8	22.6	-1.8
laat mijn kind spelen met wat hij leuk/interessant vindt	9.4	12.1	-2.7	10.2	10.5	-0.3	10.2	10.7	-0.5	10.0	11.4	-1.4	11.0	9.0	2
biedt verschillende soorten activiteiten aan	30.1	18.7	11.4	25.6	26.2	-0.6	25.4	27.9	-2.5	26.4	25.8	0.6	25.7	25.5	0.2
houdt rekening met het ritme van mijn kind (bv. laat mijn kind slapen wanneer hij moe is; laat mijn kind eten wanneer hij honger heeft)	24.3	28.4	-4.1	27.0	25.0	2	25.1	28.4	-3.3	25.5	28.5	-3	26.9	23.6	3.3
laat mijn kind vrij spelen	10.3	11.9	-1.6	11.9	10.3	1.6	10.8	11.4	-0.6	10.8	11.2	-0.4	11.1	10.8	0.3
biedt verschillende soorten speelgoed aan	10.1	9.5	0.6	9.7	10.0	-0.3	9.8	10.0	-0.2	10.0	9.4	0.6	10.2	8.8	1.4

Deelrapport 13: Ouders

biedt ander speelgoed aan dan wat mijn kind thuis heeft	3.4	3.9	-0.5	3.5	3.6	-0.1	3.4	4.1	-0.7	3.4	4.3	-0.9	3.6	3.4	0.2
biedt structuur aan mijn kind	42.8	41.0	1.8	43.5	41.3	2.2	43.6	35.7	7.9	43.6	34.9	8.7	40.0	46.9	-6.9
stimuleert mijn kind	26.3	25.8	0.5	28.6	24.5	4.1	26.3	25.0	1.3	27.0	21.2	5.8	25.2	27.5	-2.3
toont genegenheid voor mijn kind	39.6	47.1	-7.5	45.1	40.6	4.5	45.1	30.0	15.1	44.1	32.2	11.9	40.0	46.6	-6.6
stimuleert de taalontwikkeling van mijn kind	6.7	8.1	-1.4	6.3	7.8	-1.5	4.9	16.9	-12	5.3	15.8	-10.5	7.2	6.5	0.7
straft en beloont mijn kind gepast	13.4	17.0	-3.6	16.8	13.4	3.4	14.9	13.5	1.4	15.0	12.3	2.7	14.1	16.2	-2.1

Tijdens de inschrijving, de wenperiode of tijdens de eerste dagen in de opvang ben ik het <u>meest</u> tevreden over ...	Opvangvorm			Subsidietrap			Thuis taal			Geboorteland			Ervaring met deze opvang		
	Groeps opvang	Gezins opvang	Vershil in %	Geen IKT	IKT	Vershil in %	NL	Niet (enkel) NL	Vershil in %	België	Ander land	Vershil in %	Gee n	Wel	Vershil in %
kan ik bij mijn kind zijn in de opvang	8.2	5.1	3.1	4.5	8.7	-4.2	5.0	16.2	-11.2	5.1	14.4	-9.3	7.1	7.0	0.1
krijg ik informatie	51.4	53.4	-2	55.0	50.3	4.7	51.3	56.0	-4.7	51.7	55.6	-3.9	53.0	50.3	2.7
kan ik vertellen over mijn kind	31.0	41.9	-10.9	34.5	35.3	-0.8	35.8	31.2	4.6	35.9	30.8	5.1	35.1	34.4	0.7
kan ik mijn kind met een gerust gevoel achterlaten in de opvang	68.9	77.5	-8.6	74.6	70.3	4.3	73.5	65.3	8.2	73.2	64.1	9.1	71.4	73.7	-2.3
worden er duidelijke afspraken gemaakt	22.6	24.8	-2.2	21.9	24.4	-2.5	23.2	23.9	-0.7	23.1	25.7	-2.6	24.1	22.0	2.1
heb ik een beeld van hoe een dag in de opvang eruit ziet	30.6	28.3	2.3	29.8	29.7	0.1	29.3	31.6	-2.3	29.1	33.3	-4.2	29.9	29.6	0.3
leer ik de	23.3	31.7	-8.4	25.1	27.2	-2.1	26.6	25.3	1.3	26.4	27.8	-1.4	26.1	26.8	-0.7

Deelrapport 13: Ouders

kinderbegeleider van mijn kind beter kennen															
heb ik de ruimtes waarin mijn kind wordt opgevangen gezien	46.3	34.9	11.4	42.1	42.1	0	43.0	38.1	4.9	42.5	40.3	2.2	42.6	41.2	1.4
heb ik een beeld van hoe de kinderbegeleider met kinderen omgaat	27.8	42.1	-14.3	33.8	32.5	1.3	32.8	34.5	-1.7	32.0	35.6	-3.6	32.4	34.4	-2
kan ik terecht bij de verantwoordelijke ⁴⁷ (bv. met vragen, suggesties, klachten. ...)	31.8	6.8	25	23.4	22.1	1.3	21.5	28.0	-6.5	21.7	24.5	-2.8	22.4	22.9	-0.5

Tijdens de dagelijkse werking ben ik het meest tevreden over ...	Opvangvorm			Subsidietrap			Thuis taal			Geboorteland			Ervaring met deze opvang		
	Groeps opvang	Gezins opvang	Verschi l in %	Geen IKT	IKT	Versch il in %	NL	Niet (enkel) NL	Versch il in %	Belgi ë	Ander land	Versch il in %	Gee n	Wel	Versch il in %
de kinderbegeleider rekening houdt met mijn wensen en ideeën over hoe er met mijn kind wordt omgegaan	13.5	17.2	-3.7	14.5	15.1	-0.6	14.1	17.5	-3.4	14.4	18.1	-3.7	14.7	14.6	0.1
de kinderbegeleider begrip toont voor hoe ik en mijn gezin zijn	7.0	9.8	-2.8	7.8	8.2	-0.4	7.0	11.9	-4.9	6.6	13.5	-6.9	8.5	6.9	1.6
ik in contact kom met andere ouders via de opvang	2.9	2.3	0.6	2.8	2.6	0.2	2.2	5.0	-2.8	2.4	4.0	-1.6	2.3	3.5	-1.2
ik zelf kan meespelen met de	1.4	1.6	-0.2	0.9	1.9	-1	1.0	3.6	-2.6	1.3	2.3	-1	1.6	1.2	0.4

⁴⁷ Niet van toepassing bij onthaalouder die geen verantwoordelijke heeft.

Deelrapport 13: Ouders

kinderen in de opvang															
ik me welkom voel in de opvang	42.8	45.4	-2.6	41.5	45.2	-3.7	44.3	40.8	3.5	44.2	41.9	2.3	43.0	45.2	-2.2
ik in de opvang terecht kan met mijn vragen en bezorgdheden	42.3	42.7	-0.4	43.2	41.9	1.3	42.4	42.4	0	42.6	42.1	0.5	41.9	43.4	-1.5
ik via de opvang de buurt beter leer kennen	0.9	1.0	-0.1	0.5	1.2	-0.7	0.6	2.0	-1.4	0.8	2.1	-1.3	0.7	1.3	-0.6
ik het gevoel heb dat de kinderbegeleider mijn kind graag ziet	47.8	51.3	-3.5	49.2	49.0	0.2	50.5	43.0	7.5	49.3	45.8	3.5	47.3	52.5	-5.2
ik het gevoel heb dat mijn kind graag naar de opvang gaat	66.9	69.7	-2.8	70.1	66.6	3.5	69.5	61.1	8.4	70.1	60.0	10.1	67.2	69.1	-1.9
de kinderbegeleider vraagt hoe ik thuis omga met mijn kind	3.9	5.1	-1.2	4.2	4.4	-0.2	3.9	6.2	-2.3	4.2	4.7	-0.5	4.3	4.4	-0.1
ik terecht kan bij de verantwoordelijke ⁴⁸ (bv. met vragen, suggesties, klachten. ...)	18.4	3.7	14.7	11.9	13.7	-1.8	12.7	14.1	-1.4	12.9	13.3	-0.4	12.3	14.5	-2.2
ik op de hoogte ben van hoe mijn kind zich ontwikkelt	26.5	33.8	-7.3	31.5	27.7	3.8	29.3	28.7	0.6	29.1	28.4	0.7	28.9	29.7	-0.8
ik op de hoogte ben van wat mijn kind doet in de opvang	35.2	40.0	-4.8	39.5	35.4	4.1	37.4	35.1	2.3	37.1	35.3	1.8	39.2	32.3	6.9
de kinderbegeleider me tips geeft over hoe ik thuis kan omgaan met mijn kind	5.6	10.9	-5.3	8.4	6.9	1.5	7.3	8.6	-1.3	7.5	8.4	-0.9	8.6	5.1	3.5

⁴⁸ Niet van toepassing bij onthaalouder die geen verantwoordelijke heeft.

Deelrapport 13: Ouders

de kinderbegeleider communiceert in een taal die begrijpbaar is voor mij	5.7	4.1	1.6	4.2	5.7	-1.5	4.2	8.7	-4.5	4.6	7.7	-3.1	5.1	4.9	0.2
ik op de hoogte ben van de werking (bv. aankondiging van stagiaires. gevolgde vormingen. ...)	5.7	3.0	2.7	4.9	4.6	0.3	4.6	5.3	-0.7	4.8	5.8	-1	4.6	5.2	-0.6
ik op de hoogte ben van gebeurtenissen in de buurt van de opvang (bv. over evenementen in de buurt. scholen. werkgelegenheden. leuke uitstapjes in de buurt. babysittips...)	0.8	0.9	-0.1	0.7	0.9	-0.2	0.6	2.1	-1.5	0.7	1.6	-0.9	1.0	0.4	0.6
ik op de hoogte ben van dagelijkse gebeurtenissen in de opvang (bv. over het spel van kinderen. activiteiten. uitstappen. ...)	15.3	13.6	1.7	13.6	15.3	-1.7	13.9	18.0	-4.1	14.0	14.4	-0.4	15.3	13.0	2.3

Deelrapport 13: Ouders

Ik ben het meest tevreden over de volgende algemene aspecten van de opvang	Opvangvorm			Subsidietrap			Thuisstaal			Geboorteland			Ervaring met deze opvang		
	Groeps opvang	Gezins opvang	Vershil in %	Geen IKT	IKT	Vershil in %	NL	Niet (enkel) NL	Vershil in %	België	Ander land	Vershil in %	Geen	Wel	Vershil in %
De ruimtes zijn stimulerend	23.8	15.6	8.2	18.1	22.6	-4.5	20.8	20.8	0	21.6	17.2	4.4	19.4	23.0	-3.6
De ruimtes zijn veilig	61.1	57.7	3.4	58.9	60.5	-1.6	59.7	60.3	-0.6	59.2	61.5	-2.3	59.3	61.0	-1.7
De ruimtes zijn proper	60.3	62.5	-2.2	62.2	60.4	1.8	60.9	61.7	-0.8	61.7	57.8	3.9	60.8	61.8	-1
De akoestiek in de ruimte is aangenaam	3.7	3.4	0.3	2.9	4.0	-1.1	3.2	5.0	-1.8	3.3	3.9	-0.6	4.0	2.4	1.6
Het aanbod van het speelgoed is kindvriendelijk	36.8	38.7	-1.9	36.9	37.9	-1	38.5	33.1	5.4	37.7	33.9	3.8	37.0	38.4	-1.4
De grootte van de groep kinderen	23.3	45.6	-22.3	34.7	29.4	5.3	31.4	31.5	-0.1	31.8	29.0	2.8	32.1	29.7	2.4
De aanwezigheid van steeds dezelfde kinderbegeleider voor mijn kind	44.4	53.9	-9.5	47.6	48.1	-0.5	48.5	44.9	3.6	47.8	46.4	1.4	48.2	46.9	1.3
De aanwezigheid van voldoende personen om voor het aantal aanwezige kinderen te zorgen	25.7	4.6	21.1	15.3	19.7	-4.4	16.9	22.5	-5.6	17.8	20.6	-2.8	17.9	18.1	-0.2
De kostprijs	11.0	12.0	-1	8.5	13.3	-4.8	10.2	16.5	-6.3	9.6	18.1	-8.5	12.3	9.3	3
Flexibiliteit in breng- en ophaaluren	39.2	43.8	-4.6	45.3	38.0	7.3	40.9	40.6	0.3	40.5	41.5	-1	41.4	40.3	1.1
De opvangplannen kunnen aangepast worden	19.6	24.5	-4.9	26.3	18.3	8	22.6	15.7	6.9	21.7	19.0	2.7	20.3	23.6	-3.3

Tabel 40. Verschil naar Verbeterpunten

Deze leerervaringen van mijn kind wil ik (het meest) verbeterd zien	Opvangvorm			Subsidietrap			Thuis taal			Geboorteland			Ervaring met deze opvang		
	Groeps opvang	Gezins opvang	Verschil in %	Geen IKT	IKT	Verschil in %	NL	Niet (enkel) NL	Verschil in %	België	Ander land	Verschil in %	Geen	Wel	Verschil in %
heeft contact met volwassenen buiten de familie	1.4	2.1	-0.7	1.4	1.8	-0.4	0.9	5.2	-4.3	1.2	3.8	-2.6	1.6	1.7	-0.1
komt in contact komt met de Nederlandse taal	1.3	1.7	-0.4	1.7	1.3	0.4	1.3	2.2	-0.9	1.3	1.9	-0.6	1.6	1.3	0.3
komt in contact komt met een andere taal dan het Nederlands	7.3	5.6	1.7	5.2	7.7	-2.5	5.8	10.8	-5	6.2	9.2	-3	6.7	6.6	0.1
leert omgaan met groepsregels	3.5	2.5	1	2.8	3.3	-0.5	2.6	5.4	-2.8	2.7	5.2	-2.5	3.5	2.4	1.1
kan buitenspelen	17.3	12.3	5	12.1	17.6	-5.5	14.6	19.5	-4.9	15.0	19.3	-4.3	15.6	15.0	0.6
leert samenspelen met andere kinderen	2.3	1.2	1.1	1.4	2.2	-0.8	1.3	4.5	-3.2	1.6	4.5	-2.9	2.2	1.4	0.8
kan nieuwe materialen ontdekken	11.9	14.2	-2.3	12.4	12.9	-0.5	12.1	15.7	-3.6	12.2	15.1	-2.9	11.7	15.2	-3.5
leert gehoorzamen	4.1	2.5	1.6	2.4	4.2	-1.8	2.7	7.2	-4.5	2.7	7.3	-4.6	4.2	2.4	1.8
leert verschillende culturen kennen	10.1	9.3	0.8	8.1	10.9	-2.8	9.2	12.8	-3.6	9.5	11.8	-2.3	9.4	10.2	-0.8
kan bewegen	8.2	8.0	0.2	6.9	8.9	-2	7.5	10.8	-3.3	7.8	8.7	-0.9	8.1	8.2	-0.1
wordt zelfstandiger	4.2	4.9	-0.7	3.4	5.2	-1.8	3.6	8.3	-4.7	3.8	8.2	-4.4	4.9	3.8	1.1

Deelrapport 13: Ouders

Dit wil ik (het meest) verbeterd zien in de wijze waarop de kinderbegeleider omgaat met mijn kind	Opvangvorm			Subsidietrap			Thuisstaal			Geboorteland			Ervaring met deze opvang		
	Groeps opvang	Gezins opvang	Vershil in %	Geen IKT	IKT	Vershil in %	NL	Niet (enkel) NL	Vershil in %	België	Ander land	Vershil in %	Geen	Wel	Vershil in %
verwelkomt mijn kind elke dag	1.8	1.1	0.7	0.7	2.0	-1.3	1.1	3.2	-2.1	1.3	2.3	-1	1.5	1.6	-0.1
speelt in op de sterktes en talenten van mijn kind	12.8	8.7	4.1	9.8	12.3	-2.5	10.9	13.1	-2.2	11.0	14.5	-3.5	11.1	12.0	-0.9
geeft mijn kind een veilig gevoel	2.1	0.7	1.4	1.5	1.6	-0.1	1.1	3.5	-2.4	1.2	3.9	-2.7	1.8	1.1	0.7
volgt de ontwikkeling van mijn kind	8.9	3.9	5	5.7	8.0	-2.3	6.7	8.9	-2.2	7.1	7.3	-0.2	6.9	7.7	-0.8
heeft aandacht voor hoe mijn kind zich voelt tussen de andere kinderen	8.4	3.4	5	6.0	6.9	-0.9	5.6	10.8	-5.2	5.7	10.4	-4.7	6.6	6.5	0.1
laat mijn kind spelen met wat hij leuk/interessant vindt	1.4	1.1	0.3	1.0	1.4	-0.4	1.0	2.5	-1.5	0.9	2.5	-1.6	1.4	0.9	0.5
biedt verschillende soorten activiteiten aan	12.5	19.8	-7.3	16.3	14.5	1.8	15.5	14.2	1.3	15.5	13.6	1.9	15.0	15.9	-0.9
houdt rekening met het ritme van mijn kind (bv. laat mijn kind slapen wanneer hij moe is; laat mijn kind eten wanneer hij honger heeft)	12.6	5.6	7	7.6	11.7	-4.1	9.8	11.5	-1.7	10.1	11.1	-1	10.0	10.2	-0.2
laat mijn kind vrij spelen	1.1	0.5	0.6	0.7	1.0	-0.3	0.7	1.6	-0.9	0.7	1.6	-0.9	1.0	0.7	0.3
biedt verschillende soorten speelgoed aan	2.9	4.1	-1.2	2.8	3.7	-0.9	3.2	3.9	-0.7	3.0	3.6	-0.6	3.3	3.3	0
biedt ander speelgoed aan dan wat mijn kind thuis heeft	1.8	2.6	-0.8	2.1	2.1	0	2.1	2.1	0	2.0	1.8	0.2	2.0	2.2	-0.2
biedt structuur aan mijn	1.9	2.0	-0.1	1.9	2.0	-0.1	1.8	2.8	-1	1.7	3.2	-1.5	2.1	1.6	0.5

Deelrapport 13: Ouders

kind															
stimuleert mijn kind	11.2	7.0	4.2	9.0	10.1	-1.1	9.2	11.9	-2.7	9.7	11.3	-1.6	9.7	10.1	-0.4
toont genegenheid voor mijn kind	3.2	1.6	1.6	2.5	2.7	-0.2	2.4	3.5	-1.1	2.3	4.1	-1.8	2.8	2.2	0.6
stimuleert de taalontwikkeling van mijn kind	10.1	7.2	2.9	8.4	9.4	-1	8.2	12.4	-4.2	8.2	12.2	-4	9.9	7.0	2.9
strafte en beloont mijn kind gepast	3.1	3.4	-0.3	2.6	3.6	-1	2.8	5.1	-2.3	2.7	5.4	-2.7	3.2	3.0	0.2

Dit wil ik (het meest) verbeterd zien tijdens de inschrijving, de wenperiode of tijdens de eerste dagen in de opvang	Opvangvorm			Subsidietrap			Thuisstaal			Geboorteland			Ervaring met deze opvang		
	Groeps opvang	Gezins opvang	Verschil in %	Geen IKT	IKT	Verschil in %	NL	Niet (enkel) NL	Verschil in %	België	Ander land	Verschil in %	Geen	Wel	Verschil in %
kan ik bij mijn kind zijn in de opvang	7.4	3.9	3.5	5.8	6.3	-0.5	5.0	11.1	-6.1	5.5	9.7	-4.2	6.6	5.1	1.5
krijg ik informatie	8.6	6.2	2.4	7.0	8.1	-1.1	7.6	7.9	-0.3	7.4	8.1	-0.7	7.8	7.4	0.4
kan ik vertellen over mijn kind	5.7	2.2	3.5	3.9	4.7	-0.8	4.0	6.4	-2.4	4.2	6.9	-2.7	4.4	4.3	0.1
kan ik mijn kind met een gerust gevoel achterlaten in de opvang	2.0	1.2	0.8	0.7	2.4	-1.7	1.4	3.0	-1.6	1.4	3.5	-2.1	2.0	1.1	0.9
worden er duidelijke afspraken gemaakt	5.9	4.1	1.8	4.8	5.5	-0.7	5.0	6.6	-1.6	5.2	6.2	-1	5.7	4.5	1.2
heb ik een beeld van hoe een dag in de opvang eruit ziet	19.3	15.9	3.4	16.3	19.2	-2.9	18.1	18.2	-0.1	18.0	16.1	1.9	18.2	18.1	0.1
leer ik de kinderbegeleider van mijn kind beter kennen	15.9	3.7	12.2	9.3	12.8	-3.5	10.3	16.5	-6.2	11.4	12.9	-1.5	12.1	10.4	1.7
heb ik de ruimtes waarin mijn kind wordt opgevangen gezien	5.5	14.5	-9	8.9	8.7	0.2	8.8	8.6	0.2	8.9	8.3	0.6	9.6	7.3	2.3



Deelrapport 13: Ouders

heb ik een beeld van hoe de kinderbegeleider met kinderen omgaat	17.6	7.2	10.4	13.1	14.3	-1.2	13.5	15.4	-1.9	14.0	15.7	-1.7	14.5	12.5	2
kan ik terecht bij de verantwoordelijke ⁴⁹ (bv. met vragen, suggesties, klachten. ...)	5.3	4.7	0.6	2.2	7.0	-4.8	4.8	6.6	-1.8	4.7	6.9	-2.2	4.9	5.7	-0.8

⁴⁹ Niet van toepassing bij onthaalouder die geen verantwoordelijke heeft.



Deelrapport 13: Ouders

Dit wil ik het (het meest) verbeterd zien tijdens de dagelijkse werking	Opvangvorm			Subsidietrap			Thuisstaal			Geboorteland			Ervaring met deze opvang		
	Groeps opvang	Gezins opvang	Verschi l in %	Geen IKT	IKT	Versch il in %	NL	Niet (enkel) NL	Versch il in %	Belgi ë	Ander land	Versch il in %	Gee n	Wel	Versch il in %
de kinderbegeleider rekening houdt met mijn wensen en ideeën over hoe er met mijn kind wordt omgegaan	5.5	4.2	1.3	4.8	5.1	-0.3	4.4	7.5	-3.1	4.6	7.9	-3.3	5.0	5.2	-0.2
de kinderbegeleider begrip toont voor hoe ik en mijn gezin zijn	1.8	1.7	0.1	1.2	2.1	-0.9	1.6	2.5	-0.9	1.7	2.1	-0.4	1.7	2.1	-0.4
ik in contact kom met andere ouders via de opvang	8.2	5.2	3	6.1	7.8	-1.7	6.7	8.7	-2	7.0	7.4	-0.4	8.1	4.9	3.2
ik zelf kan meespelen met de kinderen in de opvang	2.9	1.6	1.3	2.3	2.5	-0.2	2.2	3.7	-1.5	2.2	3.5	-1.3	2.7	1.8	0.9
ik me welkom voel in de opvang	1.6	0.5	1.1	0.8	1.4	-0.6	1.1	1.6	-0.5	1.2	1.6	-0.4	1.2	1.2	0
ik in de opvang terecht kan met mijn vragen en bezorgdheden	2.4	1.1	1.3	1.6	2.1	-0.5	1.5	3.7	-2.2	1.5	3.7	-2.2	2.1	1.5	0.6
ik via de opvang de buurt beter leer kennen	2.1	0.9	1.2	1.2	1.9	-0.7	1.8	0.9	0.9	1.8	0.7	1.1	1.7	1.5	0.2
ik het gevoel heb dat de kinderbegeleider mijn kind graag ziet	1.2	0.5	0.7	0.7	1.1	-0.4	0.7	2.0	-1.3	0.7	2.3	-1.6	1.0	0.9	0.1
ik het gevoel heb dat mijn kind graag naar de opvang gaat	1.6	1.4	0.2	1.4	1.7	-0.3	1.5	2.0	-0.5	1.3	2.6	-1.3	1.8	1.1	0.7
de kinderbegeleider vraagt hoe ik thuis omga met mijn kind	6.7	3.6	3.1	5.1	5.8	-0.7	4.8	8.7	-3.9	4.9	9.5	-4.6	6.3	3.9	2.4
ik terecht kan bij de verantwoordelijke ⁵⁰ (bv.	3.4	2.7	0.7	1.1	4.5	-3.4	3.0	3.7	-0.7	3.0	3.7	-0.7	2.8	4.1	-1.3

⁵⁰ Niet van toepassing bij onthaalouder die geen verantwoordelijke heeft.

Deelrapport 13: Ouders

met vragen. suggesties. klachten. ...)															
ik op de hoogte ben van hoe mijn kind zich ontwikkelt	16.7	9.2	7.5	13.2	14.5	-1.3	14.0	13.7	0.3	14.7	12.3	2.4	13.9	14.3	-0.4
ik op de hoogte ben van wat mijn kind doet in de opvang	19.7	13.3	6.4	16.3	18.1	-1.8	18.0	14.8	3.2	18.2	13.7	4.5	17.2	18.1	-0.9
de kinderbegeleider me tips geeft over hoe ik thuis kan omgaan met mijn kind	7.0	3.8	3.2	4.7	6.6	-1.9	5.1	9.1	-4	5.0	10.4	-5.4	6.8	4.1	2.7
de kinderbegeleider communiceert in een taal die begrijpbaar is voor mij	1.1	0.2	0.9	0.6	0.9	-0.3	0.3	2.7	-2.4	0.3	3.0	-2.7	0.9	0.5	0.4
ik op de hoogte ben van de werking (bv. aankondiging van stagiaires. gevolgde vormingen. ...)	19.7	5.8	13.9	13.0	15.6	-2.6	14.4	15.5	-1.1	14.5	15.5	-1	14.7	14.5	0.2
ik op de hoogte ben van gebeurtenissen in de buurt van de opvang (bv. over evenementen in de buurt. scholen. werkgelegenheden. leuke uitstapjes in de buurt. babysittips...)	7.7	4.7	3	4.9	7.7	-2.8	5.7	10.0	-4.3	6.1	8.4	-2.3	6.9	5.5	1.4
ik op de hoogte ben van dagelijkse gebeurtenissen in de opvang (bv. over het spel van kinderen. activiteiten. uitstappen. ...)	20.7	14.7	6	18.7	18.4	0.3	18.5	18.3	0.2	19.5	15.5	4	19.1	17.2	1.9

Deelrapport 13: Ouders

Deze algemene aspecten wil ik (het meest) verbeterd zien	Opvangvorm			Subsidietrap			Thuistaal			Geboorteland			Ervaring met deze opvang		
	Groeps opvang	Gezins opvang	Verskil in %	Geen IKT	IKT	Verskil in %	NL	Niet (enkel) NL	Verskil in %	België	Ander land	Verskil in %	Geen	Wel	Verskil in %
De ruimtes zijn stimulerend	11.2	13.8	-2.6	12.0	12.3	-0.3	11.8	13.9	-2.1	12.2	13.2	-1	11.9	12.9	-1
De ruimtes zijn veilig	2.5	2.8	-0.3	2.5	2.7	-0.2	2.2	4.4	-2.2	2.2	5.1	-2.9	3.0	1.9	1.1
De ruimtes zijn proper	4.0	3.6	0.4	3.2	4.2	-1	3.3	6.4	-3.1	3.1	6.9	-3.8	4.2	3.3	0.9
De akoestiek in de ruimte is aangenaam	5.1	1.9	3.2	4.2	3.8	0.4	3.4	6.4	-3	3.5	5.3	-1.8	4.0	4.1	-0.1
Het aanbod van het speelgoed is kindvriendelijk	0.9	1.6	-0.7	1.0	1.3	-0.3	0.8	2.8	-2	1.1	1.6	-0.5	1.2	1.2	0
De grootte van de groep kinderen	12.0	4.1	7.9	7.8	9.9	-2.1	8.3	12.6	-4.3	8.7	11.3	-2.6	8.9	9.5	-0.6
De aanwezigheid van steeds dezelfde kinderbegeleider voor mijn kind	6.6	0.5	6.1	2.6	5.5	-2.9	4.1	5.7	-1.6	4.2	4.6	-0.4	4.5	4.3	0.2
De aanwezigheid van voldoende personen om voor het aantal aanwezige kinderen te zorgen	11.4	2.5	8.9	6.1	9.5	-3.4	6.9	13.7	-6.8	7.3	11.5	-4.2	8.3	8.2	0.1
De kostprijs	23.5	14.0	9.5	21.3	19.1	2.2	20.5	17.8	2.7	20.7	17.6	3.1	20.8	18.6	2.2
Flexibiliteit in breng- en ophaaluren	10.4	10.2	0.2	7.7	12.0	-4.3	10.0	11.5	-1.5	10.7	10.6	0.1	11.0	8.9	2.1
De opvangplannen kunnen aangepast worden	14.5	7.1	7.4	7.5	14.5	-7	11.5	12.6	-1.1	12.5	9.7	2.8	11.1	13.3	-2.2

