

Meten en Monitoren van de Kwaliteit
in de Kinderopvang van baby's en peuters

DEELRAPPORT 11

NULMETING: DE OMGEVING

MeMoQ is een samenwerking tussen
de Vakgroep Sociaal Werk en Sociale Pedagogiek UGent
Prof. Michel Vandenbroeck
en het Expertisecentrum Ervaringsgericht Onderwijs KU Leuven
Prof. Ferre Laevers

in opdracht van **Kind & Gezin**

Colofon

MeMoQ (Meten en Monitoren van de kwaliteit in de kinderopvang van baby's en peuters) is een onderzoeksproject in opdracht van Kind en Gezin.

MeMoQ is een samenwerking tussen de Vakgroep Sociaal Werk en Sociale Pedagogiek van de Universiteit Gent en het Expertisecentrum Ervaringsgericht Onderwijs KU Leuven.

Projectleiders: Prof. Michel Vandenbroeck (UGent) en Prof. Ferre Laevers (KU Leuven)

Onderzoekers: Mieke Daems (KU Leuven), Bart Declercq (KU Leuven), Hester Hulpia (UGent), Jeroen Janssen (UGent), Charlotte Van Cleynenbreugel (KU Leuven).

Advies inzake data-analyse: dr. Evelien Buyse, KULeuven

We zijn bijzonder dankbaar voor alle opvanglocaties die hun medewerking aan deze nulmeting hebben verleend.

MeMoQ bestaat uit volgende deelonderzoeken:

- Het uitwerken van een pedagogisch raamwerk voor de Vlaamse kinderopvang van baby's en peuters
- Het ontwikkelen van een instrumentarium voor de wetenschappelijke meting van de pedagogische kwaliteit van de Vlaamse kinderopvang van baby's en peuters
- Een wetenschappelijke nulmeting bij een representatieve steekproef uit de Vlaamse kinderopvang van baby's en peuters
- Het ontwikkelen van een monitoring-instrument voor de pedagogische kwaliteit voor Zorginspectie
- Het ontwikkelen van een zelfevaluatie-instrument over pedagogische kwaliteit dat ook gebruikt kan worden voor pedagogische coaching.

Er zijn 16 Deelrapporten die deel uitmaken van de rapportage over MeMoQ.

1. Het pedagogische raamwerk
2. Het instrumentarium van de wetenschappelijke nulmeting
3. Handleiding bij de wetenschappelijke nulmeting
4. Methodologie van het monitoring-instrument
5. Monitoring-instrument
6. Methodologie van het zelfevaluatie-instrument
7. Zelfevaluatie-instrument
8. Nulmeting: Methodologie van de nulmeting
9. Nulmeting: Welbevinden en betrokkenheid
10. Nulmeting: Emotionele en educatieve ondersteuning
11. Nulmeting: Omgeving
12. Nulmeting: Contextvariabelen
13. Nulmeting: De ouderbevraging
14. Samenvatting van de nulmeting
15. Normering
16. Technische Bijlage

Dit rapport is het elfde Deelrapport en beschrijft de resultaten van de nulmeting op vlak de omgeving.

© 2016 Kind en Gezin – KU Leuven - UGent

Citeren uit dit rapport kan, mits correcte bronvermelding:

Declercq, B., Laevers, F., Daems, M., Hulpia, H., Janssen, J., Van Cleynenbreugel, C. & Vandenbroeck, M. (2016). *MeMoQ Deelrapport 11. Nulmeting: Omgeving*. Brussel –Leuven - Gent: Kind en Gezin– KU Leuven – UGent.

Inhoud

1.	Situering	7
2.	Methode.....	9
	Onderdeel 1: Beoordelingsschalen	9
	Onderdeel 2: Activiteitenlijst	10
3.	De kwaliteit van de omgeving bij baby's en peuters (Onderdeel 1: Beoordelingsschalen) 13	
	3.1 Verkenning van Totaalscore omgeving en de scores op de Deeldomeinen.....	14
	3.2 Verkenning van de 15 indicatoren.....	18
	3.3. Verkenning van de Totaalscore omgeving en de Deeldomeinen per opvangvorm	21
	3.4 Verkenning van de 15 indicatoren per opvangvorm	25
	3.5 Verkenning van de Totaalscore omgeving en de Deeldomeinen per subsidietrap (IKT/niet IKT).....	27
	3.6 Verkenning van de 15 indicatoren per subsidietrap (IKT/niet IKT)	30
	3.7 Verkenning van de Totaalscore omgeving en de Deeldomeinen per leeftijd van de kinderen.....	31
	3.8 Verkenning van de 15 indicatoren per leeftijd	34
4.	De variatie aan activiteiten bij baby's en peuters (Onderdeel 2: Activiteitenlijst).....	35
	4.1 Activiteitenlijsten algemeen	38
	4.2 Activiteitenlijsten per opvangvorm.....	41
	4.3 Activiteitenlijsten per subsidietrap (IKT/niet IKT).....	44
	4.4 Activiteitenlijsten per leeftijd	47
5.	Meervoudige analyses	50
6.	Besluit.....	58
7.	Bijlagen.....	61
	7.1 Aantal afgenomen Activiteitenlijsten per opvangvorm en opvangtype.....	61
	7.2 Gewogen verdeling (%) voor Totaalscore en Deeldomeinen (onderdeel 1) en de Activiteitenlijst (onderdeel 2)	62
	7.3 Gewogen beschrijvende gegevens opgedeeld naar percentielen	65
	7.4 Overzicht van t-testen bij deel 3 en deel 4.....	66
	7.5 Overzicht van overige bivariate analyses.....	68
	7.6 Aantal geobserveerde activiteiten per Activiteitenlijst	74
	7.7 Samenhang tussen de vijf variabelen Omgeving.....	78

Lijst met Tabellen

Tabel 1. Gemiddelde en SD voor gewogen Totaalscore en de Deeldomeinen	14
Tabel 2. Gemiddelde en SD voor de gewogen scores van de 15 indicatoren.....	18
Tabel 3. Verdeling (%) van de gewogen scores van de 15 indicatoren naar laag - matig - hoog	20
Tabel 4. Gemiddelde en SD voor de Totaalscore en de Deeldomeinen per opvangvorm	21
Tabel 5. Gemiddelde en SD van de gewogen score per indicator per opvangvorm	26
Tabel 6. Gemiddelde en SD voor gewogen Totaalscore en Deeldomeinen per subsidietrap (IKT/niet IKT)	27
Tabel 7. Gemiddelde en SD van de gewogen score per indicator per subsidietrap (IKT/niet IKT)	30
Tabel 8. Gemiddelde en SD voor gewogen Totaalscore en de Deeldomeinen per leeftijd	31
Tabel 9. Gemiddelde en SD voor de gewogen Totaalscore en de Deeldomeinen per leeftijd en per opvangvorm.....	33
Tabel 10. Gemiddelde en SD van de gewogen score per indicator per leeftijd.....	34
Tabel 11. Omschrijving van de zes clusters van de Activiteitenlijst.....	37
Tabel 12. Gewogen verdeling (%) leefgroepen waar minstens één activiteit in een cluster aangekruist wordt	38
Tabel 13. Gewogen verdeling (%) leefgroepen waar een activiteit aangekruist wordt over de drie afnamemomenten heen	39
Tabel 14. Gemiddelde en SD voor de gewogen score op Diversiteit aan ervaringsgebieden en Mate van begeleiding	40
Tabel 15. Gewogen verdeling (%) leefgroepen waar een activiteit aangekruist wordt over de drie afnamemomenten heen per opvangvorm	42
Tabel 16. Gemiddelde en SD voor de gewogen score op Diversiteit aan ervaringsgebieden en Mate van begeleiding per opvangvorm	43
Tabel 17. Gewogen verdeling (%) leefgroepen waar een activiteit aangekruist wordt over de drie afnamemomenten heen per subsidietrap (IKT/niet IKT)	45
Tabel 18. Gemiddelde en SD voor de gewogen score op Diversiteit aan ervaringsgebieden en Mate van begeleiding per subsidietrap (IKT/niet IKT).....	46
Tabel 19. Gewogen verdeling (%) leefgroepen waar een activiteit aangekruist wordt over de drie afnamemomenten heen per leeftijd.....	48
Tabel 20. Gemiddelde en SD voor de gewogen score op Diversiteit aan ervaringsgebieden en Mate van begeleiding per leeftijd.....	49
Tabel 21. Meervoudige analyses voor Omgeving voor totale steekproef.....	52
Tabel 22. Meervoudige analyses voor Omgeving voor gezinsopvang	53
Tabel 23. Meervoudige analyses voor Omgeving voor groepsopvang.....	54
Tabel 24. Aantal ingevulde Activiteitenlijsten per opvangvorm en opvangtype (N = 1170).....	61
Tabel 25. Aantal ingevulde Activiteitenlijsten per opvangvorm en opvangtype per leeftijd (N = 1170)	61
Tabel 26. Verdeling (%) van gewogen Totaalscore en de Deeldomeinen voor de totale steekproef en per opvangvorm.....	62
Tabel 27. Verdeling van gewogen Totaalscore en de Deeldomeinen naar laag – matig en hoog voor de totale steekproef.....	62
Tabel 28. Verdeling (%) van gewogen Totaalscore en de Deeldomeinen per subsidietrap (IKT/niet IKT)	62
Tabel 29. Verdeling (%) van gewogen Totaalscore en de Deeldomeinen per leeftijd	63
Tabel 30. Gewogen verdeling (%) leefgroepen waar minstens één activiteit in een cluster aangekruist en begeleid wordt	63

<i>Tabel 31. Gewogen verdeling (%) leefgroepen waar minstens één activiteit in een cluster aangekruist en begeleid wordt per opvangvorm</i>	63
<i>Tabel 32. Gewogen verdeling (%) voor Diversiteit aan ervaringsgebieden en Mate van begeleiding voor de totale steekproef en per opvangvorm</i>	63
<i>Tabel 33. Gewogen verdeling (%) leefgroepen waar minstens één activiteit in een cluster aangekruist en begeleid wordt per subsidietrap (IKT/niet IKT)</i>	64
<i>Tabel 34. Gewogen verdeling (%) voor Diversiteit aan ervaringsgebieden en Mate van begeleiding per subsidietrap (IKT/niet IKT)</i>	64
<i>Tabel 35. Gewogen verdeling (%) leefgroepen waar minstens één activiteit in een cluster aangekruist en begeleid wordt per leeftijd</i>	64
<i>Tabel 36. Gewogen verdeling (%) voor Diversiteit aan ervaringsgebieden en Mate van begeleiding per leeftijd</i>	64
<i>Tabel 37. Percentielscores voor gewogen Totaalscore en de Deeldomeinen totale steekproef</i>	65
<i>Tabel 38. Percentielscores voor gewogen Totaalscore en de Deeldomeinen gezinsopvang</i>	65
<i>Tabel 39. Percentielscores voor gewogen Totaalscore en de Deeldomeinen groepsopvang....</i>	65
<i>Tabel 40. Percentielscores voor gewogen Totaalscore en de Deeldomeinen, geen IKT</i>	65
<i>Tabel 41. Percentielscores voor gewogen Totaalscore en de Deeldomeinen, IKT</i>	65
<i>Tabel 42. Resultaten van t-tests voor de Totaalscore Omgeving</i>	66
<i>Tabel 43. Resultaten van t-tests voor Deeldomein 'Basisaanbod'</i>	66
<i>Tabel 44. Resultaten van t-tests voor Deeldomein 'Uitbreiding'</i>	66
<i>Tabel 45. Resultaten van t-tests voor Diversiteit aan ervaringsgebieden</i>	67
<i>Tabel 46. Resultaten van t-tests voor Mate van begeleiding van de ervaringsgebieden</i>	67
<i>Tabel 47. Overzicht van overige bivariate analyses voor de Totaalscore voor de totale steekproef en per opvangvorm</i>	68
<i>Tabel 48. Overzicht van overige bivariate analyses voor de Deeldomeinen voor de totale steekproef en per opvangvorm</i>	70
<i>Tabel 49. Overzicht van overige bivariate analyses voor Diversiteit aan ervaringsgebieden en Mate van begeleiding voor de totale steekproef en per opvangvorm</i>	72
<i>Tabel 50. Totaal aantal geregistreerde activiteiten (geleid en niet geleid) per opvangvorm</i>	74
<i>Tabel 51. Verdeling (%) leefgroepen waar een activiteit niet, één-, twee- of driemaal aangekruist is per opvangvorm</i>	75
<i>Tabel 52. Verdeling (%) leefgroepen waar een activiteit niet, één-, twee- of driemaal aangekruist is per leeftijd</i>	76
<i>Tabel 53. Totaal aantal geregistreerde activiteiten (drie Activiteitenlijsten samen) per leeftijd ..</i>	77
<i>Tabel 54. Correlaties tussen de vijf variabelen Omgeving uit Deelrapport 11 (niet gewogen steekproef)</i>	78

Lijst met Figuren

<i>Figuur 1. Overzicht van opgenomen variabelen (deel 3) in dit Deelrapport</i>	10
<i>Figuur 2. Verdeling (%) van de gewogen Totaalscore omgeving</i>	14
<i>Figuur 3. Verdeling (%) van de gewogen score voor Deeldomeinen basisaanbod en uitbreiding</i>	15
<i>Figuur 4. Boxplot van het gewogen gemiddelde voor de Totaalscore omgeving</i>	15
<i>Figuur 5. Boxplot van het gewogen gemiddelde voor de Deeldomeinen</i>	16
<i>Figuur 6. Verdeling (%) van de gewogen Totaalscore en de Deeldomeinen opgesplitst naar laag (score 1 en 2) matig (score 3) en hoog (score 4 en 5).....</i>	17
<i>Figuur 7. Gemiddelde voor de gewogen scores van de 15 indicatoren.....</i>	19
<i>Figuur 8. Verdeling (%) van de gewogen scores van de 15 indicatoren naar laag - matig - hoog</i>	20
<i>Figuur 9. Boxplot van de gewogen Totaalscore per opvangvorm.....</i>	22
<i>Figuur 10. Boxplot van de gewogen Deeldomeinen per opvangvorm</i>	23
<i>Figuur 11. Verdeling (%) van de gewogen Totaalscore per opvangvorm.....</i>	23
<i>Figuur 12. Verdeling (%) van de gewogen Deeldomeinen per opvangvorm</i>	24
<i>Figuur 13. Boxplot van de gewogen Totaalscore per subsidietrap (IKT/niet IKT)</i>	28
<i>Figuur 14. Boxplot van de gewogen Deeldomeinen per subsidietrap (IKT/niet IKT)</i>	28
<i>Figuur 15. Verdeling (%) van de gewogen Totaalscore per subsidietrap (IKT/niet IKT).....</i>	29
<i>Figuur 16. Verdeling (%) van de gewogen Deeldomeinen per subsidietrap (IKT/niet IKT)</i>	29
<i>Figuur 17. Verdeling (%) van de gewogen Totaalscore per leeftijd</i>	32
<i>Figuur 18. Verdeling (%) van de gewogen Deeldomeinen per leeftijd.....</i>	32
<i>Figuur 19. Gewogen verdeling (%) leefgroepen waar minstens één activiteit in een cluster voorkomt en begeleid wordt</i>	38
<i>Figuur 20. Gewogen verdeling (%) van de score voor Diversiteit aan ervaringsgebieden en Mate van begeleiding</i>	40
<i>Figuur 21. Gewogen verdeling (%) leefgroepen waar minstens één activiteit in een cluster voorkomt per opvangvorm.....</i>	41
<i>Figuur 22. Gewogen verdeling (%) leefgroepen waar minstens één activiteit in een cluster begeleid wordt per opvangvorm.....</i>	41
<i>Figuur 23. Gewogen verdeling (%) van de score voor Diversiteit aan ervaringsgebieden en Mate van begeleiding per opvangvorm</i>	43
<i>Figuur 24. Gewogen verdeling (%) leefgroepen waar minstens één activiteit in een cluster voorkomt per subsidietrap (IKT/niet IKT)</i>	44
<i>Figuur 25. Gewogen verdeling (%) leefgroepen waar minstens één activiteit in een cluster begeleid wordt per subsidietrap (IKT/niet IKT).....</i>	44
<i>Figuur 26. Gewogen verdeling (%) van de score voor Diversiteit aan ervaringsgebieden en Mate van begeleiding per subsidietrap (IKT/niet IKT).....</i>	46
<i>Figuur 27. Gewogen verdeling (%) leefgroepen waar minstens één activiteit in een cluster voorkomt per leeftijd.....</i>	47
<i>Figuur 28. Gewogen verdeling (%) leefgroepen waar minstens één activiteit in een cluster begeleid wordt per leeftijd</i>	47
<i>Figuur 29. Gewogen verdeling (%) van de score voor Diversiteit aan ervaringsgebieden en Mate van begeleiding per leeftijd.....</i>	49

1. Situering

Het MeMoQ project (Meten en Monitoren van de Kwaliteit van de Vlaamse kinderopvang voor baby's en peuters) heeft als één van de centrale doelstellingen om via een nulmeting de pedagogische kwaliteit van de Vlaamse kinderopvang in kaart te brengen.

Zoals meer uitvoering besproken in Deelrapport 2 (Het instrumentarium van de wetenschappelijke nulmeting) leggen we daarbij de nadruk op de proceskwaliteit: de reële ervaringen die kinderen dagelijks opdoen in de kinderopvang. Dat gaat over het welbevinden van de kinderen (voelen de kinderen zich goed in de opvang?), hun betrokkenheid (zijn ze ook geconcentreerd bezig?), de omgeving waar kinderen in vertoeven en de interacties tussen kinderbegeleiders en kinderen en kinderen onderling. Dit rapport gaat verder in op de omgeving waar kinderen in vertoeven. De kwaliteit van de leef- en leeromgeving vormt immers een cruciale conditie om een kwaliteitsvolle kinderopvang mogelijk te maken en is onlosmakelijk verbonden met de pedagogische proceskwaliteit.

In een vooronderzoek¹ voorafgaand aan het MeMoQ project is een vergelijkende studie gemaakt naar instrumenten die internationaal gebruikt worden om proceskwaliteit in kaart te brengen. Daaruit bleek dat de leef- en leeromgeving internationaal vaak in kaart gebracht wordt met ITERS-R en ECERS-R. Die schalen zijn zeer omvattend, tijdsintensief² en brengen niet alleen in kaart waaruit een stimulerende omgeving bestaat, maar meten ook noodzakelijke randvoorwaarden zoals de elementen om van een veilige en gezonde omgeving te kunnen spreken. Bovendien omvat ze ook interactie-items, organisatorische kenmerken (bijv. de programmastructuur, de faciliteiten voor personeel,..) en aspecten van omgang met ouders³. Verder blijkt, wat als een stimulerende omgeving beschouwd wordt, sterk cultureel beïnvloed te zijn (dit blijkt bijv. uit de talloze varianten van ITERS en ECERS. Die instrumenten zijn veelvuldig aangepast naargelang het land of de regio waarin die instrumenten gebruikt worden)⁴. Bovendien zijn er aparte varianten, met andere kwaliteitsnormen, voor gezins- en groepsopvang⁵.

Omwille van de bovenstaande redenen en beperkingen zijn binnen het MeMoQ project eigen Omgevingsschalen ontwikkeld. De schalen zijn cultureel relevant voor de Vlaamse en Brusselse kinderopvang, toepasbaar in gezins- en groepsopvang en maken de beoordeling van de omgeving mogelijk in combinatie met het gebruik van de andere observatie-instrumenten⁶. De focus van de MeMoQ-omgevingsschalen ligt op de rijkdom van het aanbod, een doeltreffende organisatie en de variatie aan ervaringsgebieden die aan bod komen (geobserveerd via de variatie aan activiteiten)⁷. Het gaat om een omgeving die aantrekkelijk en

¹ Vandenbroeck, M., Laevers, F., Declercq, B., & De Droogh, L. (2011). *Vooronderzoek in functie van de ontwikkeling van een instrument voor het meten van de pedagogische kwaliteit in de voorschoolse kinderopvang. Eindrapport*. Gent - Leuven: UGent - ECEGO.

² De volledige afname van ITERS-R of ECERS-R vraagt 4 uur.

³ In het MeMoQ onderzoek wordt interactie in Deelrapport 10 (Emotionele en educatieve ondersteuning) apart beschreven, Deelrapport 12 (Context) bekijkt een aantal organisatiekenmerken en Deelrapport 13 bespreekt de ouderbevraging.

⁴ Musatti, T. (2012). Young children and their services: developing a European approach. A *Children in Europe Policy paper*.

⁵ Zo is bijv. FCCERS-R, wat staat voor "Family Child Care Environment Rating Scale, Revised Edition" een variant van ITERS-R ontwikkeld voor de gezinsopvang.

⁶ Het gaat om de instrumenten CLASS Infant of Toddler en observatie van welbevinden en betrokkenheid via de scanningsmethodiek. Zie Deelrapport 2 voor meer info.

⁷ Bij rijkdom van het aanbod gaat het om een kindgerichte indeling en invulling van de ruimte, de uitbreidingen op dit basismilieu met extra materialen en activiteiten en de mate waarin er respect is voor gezinnen en de

uitdagend is voor kinderen, maar tegelijk vertrouwd, herkenbaar en overzichtelijk. Binnen die omgeving hebben kinderen vrijheid om zelf te kiezen uit diverse materialen en activiteiten. De materialen weerspiegelen de maatschappelijke diversiteit. De dagindeling en inzet van de begeleiders is afgestemd op individuele kinderen, met veel kansen voor kinderen om te experimenteren en zelf op ontdekking te gaan.

We starten dit Deelrapport met een samenvatting van de gebruikte methode om de omgeving in kaart te brengen (deel 2 in dit rapport). Vervolgens besteden we aandacht aan de beschrijvende analyses van de omgeving. We bekijken dit enerzijds voor de hele steekproef, anderzijds splitsen we dit uit, meer bepaald naar opvangvorm, subsidietrap (IKT/niet IKT) en leeftijd van de kinderen. De analyses verlopen in twee stappen. Een eerste verkenning van de gegevens heeft plaats in de beschrijvende analyses. We splitsen dit op in twee onderdelen. Deel 3 bespreekt de 'Beoordelingsschalen'. Deel 4 bespreekt de 'Activiteitenlijst'. In een tweede luik (deel 5) voeren we meer geavanceerde statistische analyses uit op basis waarvan we tot conclusies (deel 6) komen.

maatschappelijke diversiteit. Bij organisatie gaat het om de dagstructuur, de inzet van begeleiders en de mate dat kinderen zelf initiatief kunnen nemen. De diversiteit aan ervaringsgebieden is in kaart gebracht via een Activiteitenlijst met 20 soorten activiteiten, geclusterd in zes categorieën.

2. Methode

De kwaliteit van de leef- en leeromgeving is een cruciale conditie om een kwaliteitsvolle kinderopvang mogelijk te maken en is onlosmakelijk verbonden met de pedagogische proceskwaliteit. We meten dit aan de hand van de MeMoQ-omgevingsschalen, ontwikkeld binnen het MeMoQ-project. Ze moeten toelaten een snelle beoordeling van de kwaliteit van de leef- en leeromgeving te maken, in combinatie met afname van de andere observatie-instrumenten⁸. De MeMoQ-omgevingsschalen bestaan uit twee onderdelen: enerzijds Beoordelingsschalen en anderzijds een Activiteitenlijst. We bespreken ze apart in dit rapport. Deel 3 gaat in op de Beoordelingsschalen, deel 4 beschrijft de Activiteitenlijst.

Onderdeel 1: Beoordelingsschalen

Dit is een onderdeel met schalen. De opbouw is analoog aan CLASS⁹ (met dimensies en indicatoren) en werkt het met een gelijkaardige scoringswijze.

De Beoordelingsschalen zijn als volgt opgebouwd:

DEEL 1: Rijkdom van het aanbod: Dit bestaat uit vier dimensies

- Dimensie 1: Ruimte: Indeling, opbouw en verscheidenheid
 - Indicator 1: Benutting van de ruimte
 - Indicator 2: Organisatie van de ruimte
 - Indicator 3: Verscheidenheid aan zones
- Dimensie 2: Ruimte: Invulling
 - Indicator 4: Presentatiewijze van het materiaal
 - Indicator 5: Rijkdom van het materiaal
 - Indicator 6: Afstemming van het materiaal
- Dimensie 3: Uitbreiding van het basismilieu
 - Indicator 7: Aangeboden activiteiten en materialen
 - Indicator 8: Uitbreidingen op basis van waargenomen noden en interesses
 - Indicator 9: Uitbreidingen op basis van mogelijkheden van kinderen
- Dimensie 4: Respect voor de eigenheid van gezinnen en de maatschappelijke diversiteit
 - Indicator 10: Diversiteit is onderdeel van de opvang
 - Indicator 11: Gezinnen zijn welkom
 - Indicator 12: Maatschappelijke diversiteit

DEEL 2: Een doeltreffende organisatie (van tijd en personeel) voor kinderen. Dit bestaat uit één dimensie:

- Indicator 13: Flexibele en kindvriendelijke dagindeling
- Indicator 14: Inzet van de kinderbegeleider(s)
- Indicator 15: Een dagstructuur met ruimte voor kind-initiatief

De 15 indicatoren van de Beoordelingsschalen worden gescoord op een vijfpuntenschaal. Score 1 en 2 zijn laag, score 3 is matig en score 4 en 5 zijn hoog. De scores op de indicatoren

⁸ Dit is de observatie van educatieve en emotionele ondersteuning via CLASS (de resultaten daarvan worden besproken in Deelrapport 10) en de observatie van welbevinden en betrokkenheid via de scanningsmethodiek (de resultaten daarvan worden besproken in Deelrapport 9).

⁹ Zie Deelrapport 10.

geven vervolgens (per drie indicatoren) aanleiding tot een score op een dimensie (uitgedrukt op een zevenpuntschaal¹⁰).

Een factoranalyse uitgevoerd op de verschillende scores die aldus werden bekomen, heeft aangetoond dat de scores op de vijftien indicatoren samen een goede maat zijn voor omgeving en dus als één factor kunnen worden beschouwd die gezamenlijk een goed beeld geeft van de omgeving in de geobserveerde leefgroepen. Naast deze Totaalscore, hebben we voor dit rapport ook twee nieuwe variabelen¹¹ samengesteld. In het vervolg van dit rapport spreken we van 'Deeldomeinen': Dit laat toe om iets genuanceerdere verbanden na te gaan. Analyses per dimensie zijn niet opgenomen in dit rapport, omdat het theoretisch model op dit niveau niet statistisch bevestigd is. Voor de technische achtergrond van de constructie van de MeMoQ-omgevingschalen verwijzen we naar Deelrapport 2.

Samengevat zullen in deel 3 van dit rapport analyses gebeuren op de Totaalscore en op de Deeldomeinen 'Basisaanbod' en 'Uitbreiding'. Daarnaast is er nog een restcategorie die niet verder in analyses meegenomen kan worden en uitsluitend via individuele indicatoren verder verkend kan worden.

Figuur 1. Overzicht van opgenomen variabelen (deel 3) in dit Deelrapport¹²

Omgeving 'Totaalscore'	= Deeldomein 'Basisaanbod'	+ Deeldomein 'Uitbreiding'	+ Restcategorie
Dit is het gemiddelde van de 15 indicatoren.	Dit is het gemiddelde van indicator 1 tot 6.	Dit is het gemiddelde van indicator 7 tot 9.	Dit zijn de indicatoren 10 tot 15.
Het is een maat voor de globale kwaliteit van de omgeving, incl. diversiteit en organisatie.	Het is een maat voor de kwaliteit van de indeling en invulling van de ruimte.	Het is een maat voor de kwaliteit van uitbreidingen aan materialen en activiteiten.	We kunnen hier, na statistische analyse, geen apart Deeldomein uit samenstellen.

De Beoordelingsschalen worden op het eind van de halve dag observatie ingevuld op basis van alle verzamelde indrukken. Het invullen ervan vraagt ongeveer 30 minuten tijd. De Beoordelingsschalen zijn in de 400 geobserveerde leefgroepen afgenomen¹³.

Onderdeel 2: Activiteitenlijst

De Activiteitenlijst is een aanvinklijst bestaande uit in totaal twintig activiteitenrubrieken, geclusterd in zes categorieën. De volgende clusters en activiteitenrubrieken zijn opgenomen in de lijst:

¹⁰ In dit Deelrapport komen analyses op dimensieniveau niet voor, dus in de rest van dit rapport zullen ook geen analyses op de zevenpuntschaal gebeuren.

¹¹ Voor de samenstelling van de nieuwe variabelen is de interne consistentie nagegaan. Die is voor beide nieuwe variabelen hoog. Deeldomein Basisaanbod heeft een chronbach alpha van .83. Deeldomein Uitbreiding heeft een chronbach alpha van .77. Een nieuw samengestelde variabele voor diversiteit (door indicatoren 10, 11 en 12 samen te nemen) en een nieuw samengestelde variabele voor organisatie (door indicatoren 13, 14 en 15 samen te nemen) is niet mogelijk, omdat deze indicatoren onderling niet intern consistent zijn. Voor meer informatie, zie Deelrapport 2.

¹² In Bijlage 7.7 is de samenhang tussen de verschillende gebruikte variabelen van dit Deelrapport opgenomen. Er is een grote samenhang tussen de Totaalscore en het Deeldomein Basisaanbod, waardoor in de verkennende fase (deel 3) we vaak gelijkaardige patronen voor deze twee variabelen zien.

¹³ Voor drie leefgroepen ontbreken de gegevens van indicator 10, 11 en 12.

- CLUSTER 1 heeft als gemeenschappelijke stam de fysieke component. Dit zijn sensorische en (grote en kleine) motorische handelingen. Het bestaat uit drie activiteitenrubrieken: motorische activiteiten, sensopathisch spel/manipuleren en het observeren van visuele & auditieve prikkels.
- CLUSTER 2 heeft als gemeenschappelijke stam de uitdaging die er ligt voor het manipuleren van (klein) materiaal en in het actief scheppen van iets (nieuws). Flankerend komt ook het verkennen van de wereld aan de orde (fysische wereld en verstandelijke ontwikkeling). Het bestaat uit één activiteitenrubriek: constructiespel en constructies maken.
- CLUSTER 3 heeft als gemeenschappelijke stam dat kinderen bezig zijn om een medium te gebruiken dat extern een wereld oproept die in hen leeft of hen minstens gevoelig maakt voor de zeggingskracht van deze media. Het bestaat uit vier activiteitenrubrieken: beeldende activiteiten, muzikale activiteiten, rollenspel en fantasiespel.
- CLUSTER 4 heeft als gemeenschappelijke stam 'communicatie' in de breedste zin van het woord. Het bestaat uit zes activiteitenrubrieken: non-verbale interactie tussen kinderen, verbale interactie tussen kinderen, luisteren, verbale expressie, interactie tussen kinderen en volwassenen en met boeken/prenten bezig zijn.
- CLUSTER 5 heeft als gemeenschappelijke stam 'cognitief stimuleren' van kinderen. Het bestaat uit twee activiteitenrubrieken: patronen vormen en spelletjes spelen.
- CLUSTER 6 heeft als gemeenschappelijke stam 'verkennen van de wereld'. Het bestaat uit drie activiteitenrubrieken: opruimen, dagelijkse/huiselijke activiteiten en uitstappen/excursies.
- Tot slot is er nog een restcategorie met 'Andere'. Die categorie wordt aangekruist als een geobserveerde activiteit in geen enkele andere categorie geplaatst kan worden.

De Activiteitenlijst wordt driemaal - evenwichtig gespreid over de voormiddag - ingevuld¹⁴. Daarbij worden alle activiteiten aangestipt, die gedurende die 20 minuten, voorafgaand aan de invulling van de Activiteitenlijst, bij de kinderen zijn geobserveerd¹⁵. Ook wordt genoteerd in welke mate de waargenomen activiteiten begeleid zijn geweest. De Activiteitenlijst is 1170 keer afgenomen. In totaal zijn 2793 activiteiten aangekruist (gemiddeld zijn er 2.4 activiteiten/Activiteitenlijst aangekruist)¹⁶.

De observaties gebeurden door zeven observatoren die getraind werden voor beide onderdelen van de MeMoQ-omgevingschalen. De interbeoordelaar-betrouwbaarheidsscore werd nagegaan, zowel in een eerste testfase, als bij de definitieve nulmeting (zie Deelrapport 2).

¹⁴ De Activiteitenlijst wordt telkens ingevuld na afname van CLASS: na ronde 1 (rond 9u15), ronde 2 (rond 10u00) en ronde 3 (rond 10u45) en is de synthese van alle activiteiten die geobserveerd zijn geweest tijdens die CLASS-cyclus.

¹⁵ Wanneer meerdere activiteiten geobserveerd worden die binnen dezelfde activiteitenrubriek vallen, wordt dit maar éénmaal geregistreerd. Bijv. als er in de observatieperiode van 20 minuten zowel een begeleide dansactiviteit geobserveerd wordt en een vrije fietsactiviteit, dan wordt dit éénmaal aangekruist in de activiteitenrubriek 'Motorische activiteit'.

¹⁶ De details zijn opgenomen in Bijlage 7.6

De steekproef bevatte 400 opvanglocaties, met een gelijke verdeling naar (toenmalige¹⁷) voorzieningstype:

- 100 aangesloten onthaalouders verbonden aan een erkende dienst voor onthaalouders (AOO);
- 100 zelfstandige onthaalouders met attest van toezicht (ZOO);
- 100 erkende groepsopvang (kinderdagverblijven of samenwerkende onthaalouders - EKDV);
- 100 zelfstandig kinderdagverblijven met attest van toezicht (ZKDV).

Aangezien de steekproeftrekking op deze manier niet representatief is voor het huidige kinderopvanglandschap, passen we een weging toe op resultaten die uitspraken doen voor de situatie van dé kinderopvang in Vlaanderen. Voor de verantwoording en becijfering van die weging verwijzen we naar Deelrapport 8.

Als we spreken over Vlaanderen in dit rapport gaat het steeds om het Vlaamse Gewest en Brussels Hoofdstedelijk Gewest samen.

¹⁷ De steekproef van de nulmeting is getrokken in 2015 en vloeide voort uit de wijze waarop de steekproef in de testfase is getrokken in 2014 (i.e. net nadat het Decreet werd ingevoerd). We baseerden ons op het toen nog gangbare onderscheid tussen zelfstandige opvanglocaties enerzijds en erkende / gesubsidieerde opvanglocaties anderzijds.

3. De kwaliteit van de omgeving bij baby's en peuters (Onderdeel 1: Beoordelingsschalen)

Om deze resultaten te extrapoleren naar Vlaanderen (dit is het Vlaamse Gewest en het Brussels Hoofdstedelijk Gewest tesamen), hebben we een weging toegepast, zodat elke opvangtype meetelt voor het relatieve gewicht dat ze in Vlaanderen en Brussels Hoofdstedelijk Gewest heeft.

In onderstaande Tabellen en Figuren geven we de gemiddelde (gewogen) scores en standaarddeviaties weer voor Totaalscore en de Deeldomeinen. In deel 4 bespreken we de Activiteitenlijst. Gedetailleerde cijfergegevens zijn terug te vinden in Bijlage 7.1 en 7.6.

Onderstaande gegevens leren ons dat de Totaalscore voor omgeving doorgaans matig tot laag is. De Deeldomeinen zorgen voor een genuanceerder beeld: we zien dat 'Uitbreiding' van het basisaanbod (met materialen en activiteiten) het goed doet.

Het Deeldomein 'basisaanbod' daarentegen vertoont een gelijkaardige trend als de Totaalscore en scoort doorgaans matig tot laag. Dit betekent dat het basisaanbod (de indeling en invulling van de ruimtes) in Vlaanderen gemiddeld genomen nog heel wat kansen bevat naar een meer kindgerichte indeling en inrichting. Dit wordt allicht voor een deel opgevangen door de uitbreidingen, dit is het aanbieden van extra materialen en activiteiten. Dit zit doorgaans goed in Vlaanderen.

3.1 Verkenning van Totaalscore omgeving en de scores op de Deeldomeinen

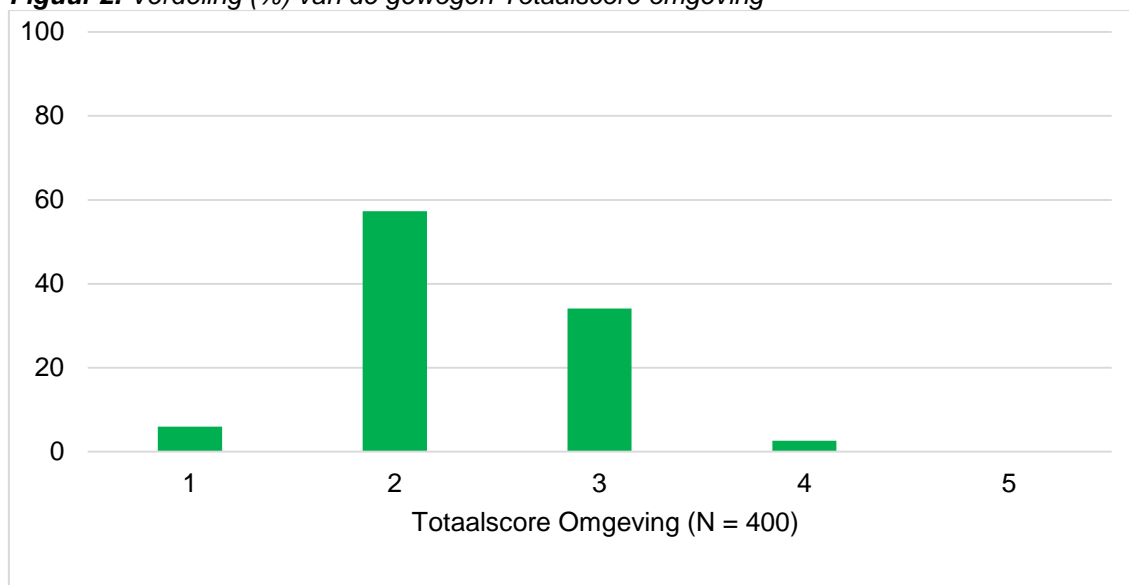
In dit deel beschrijven we de resultaten van de Totaalscore voor omgeving en de scores op de Deeldomeinen. Uit Tabel 1 leiden we af dat het totaalbeeld voor omgeving matig tot laag is. Het gemiddelde voor de Totaalscore Omgeving is 2.79, met een spreiding van iets meer dan een half punt ($SD = .58$). Het minimum ligt op 1.33 en het maximum op 4.58.

Tabel 1. Gemiddelde en SD voor gewogen Totaalscore en de Deeldomeinen¹⁸

	M	SD	Min.	Max.	Skewness	Kurtosis
Omgeving Totaalscore	2.79	.58	1.33	4.58	.150	-.176
Omgeving basisaanbod	2.70	.80	1.17	5.00	.255	-.367
Omgeving Uitbreiding	3.26	1.00	1.00	5.00	-.376	-.146

In Figuur 2 zien we dat een kleine groep (6%) hoog scoort (score 4 tot 5). Ongeveer een derde (34%) scoort matig (score 3). Een grote groep (63%) scoort laag voor omgeving (score 1 en 2). De meerderheid van deze leefgroepen (57%) haalt een score tussen twee en drie. Zes percent haalt een score tussen 1 en 2.

Figuur 2. Verdeling (%) van de gewogen Totaalscore omgeving¹⁹



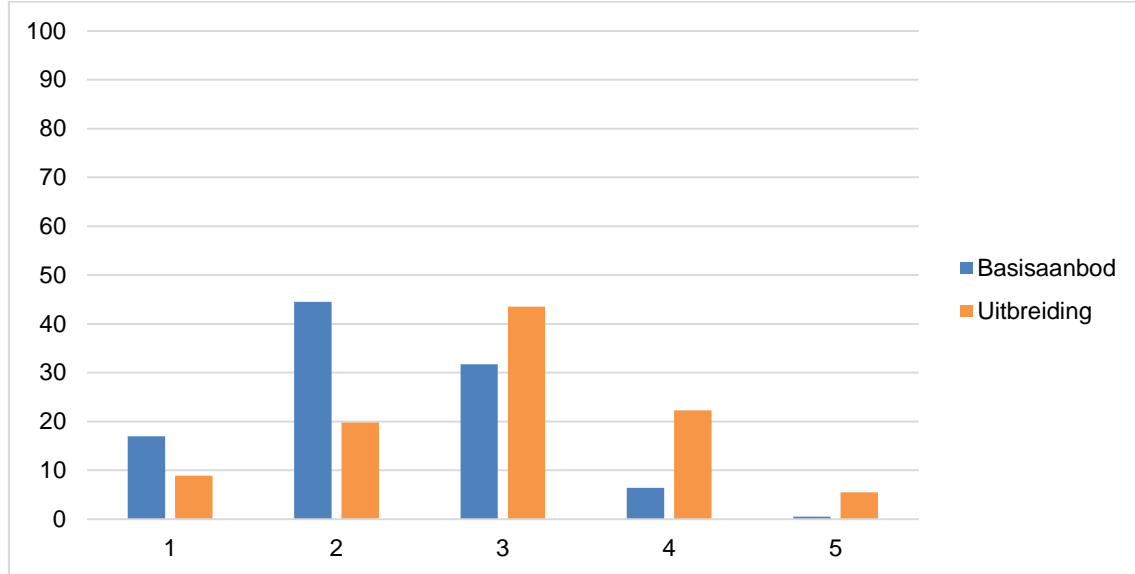
In Figuur 3 zijn de twee Deeldomeinen opgenomen. Voor het Deeldomein 'Basisaanbod' liggen de vaststellingen in dezelfde lijn als de Totaalscore voor omgeving. Ook daar is bij ongeveer 2/3

¹⁸ M staat voor mean. Dit is het gemiddelde. SD staat voor standaarddeviatie. Dit is een maat voor de spreiding van een variabele rondom het gemiddelde. Min. staat voor de minimale score, Max. staat voor de maximale score. Skewness of scheefheid is de maat die aangeeft of een verdeling links- of rechtsscheef verdeeld is in vergelijking met de normaalverdeling. Kurtosis of welving is een maat voor de 'piekvormigheid' van een kansverdeling. Een hoge kurtosis wijst op een verdeling met een sterke piek. Een lage kurtosis wijst op een platte verdeling.

¹⁹ Om de leesbaarheid van de Figuren te verhogen, zijn de scores omgevormd van continue variabelen naar variabelen op ordinaal niveau (score 1 = 1.00 tot 1.99, score 2 = 2.00 tot 2.99, score 3 = 3.00 tot 3.99, score 4 = 4.00 tot 4.99, score 5 = 5). Dit geldt voor alle Figuren in dit Deelrapport. De cijfergegevens (per half punt) zijn terug te vinden in Bijlage 7.2 en geven nog een iets genuanceerder beeld.

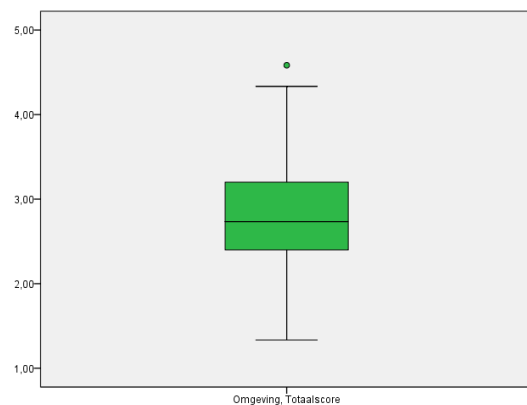
van de leefgroepen (61.5%) de score eerder laag (score 1 en 2). Ongeveer een derde (32%) scoort hier matig. Het Deeldomein 'Uitbreidingen' doet het beter. Bijna de helft (43.5%) van de leefgroepen heeft een score tussen drie en vier. Meer dan een vijfde (22%) heeft een score 4. Er zijn zelfs 5.5% van de groepen die de maximumscore halen.

Figuur 3. Verdeling (%) van de gewogen score voor Deeldomeinen basisaanbod en uitbreiding



Figuur 4 en 5 hieronder geven de boxplots weer voor de Totaalscore en de Deeldomeinen. Een boxplot stelt visueel de verdeling van de scores voor. De vette horizontale lijn is de mediaan. Die ligt, voor de Totaalscore Omgeving, op 2.73. Vijftig percent van de geobserveerde leefgroepen vallen binnen het gekleurde vak (dit is, voor de Totaalscore Omgeving, tussen de waarden 2.40 en 3.20). Alle waarnemingen vallen tussen de twee dunne horizontale lijnen, met uitzondering van uitzonderlijke waarden, die met een bolletje zijn aangeduid.

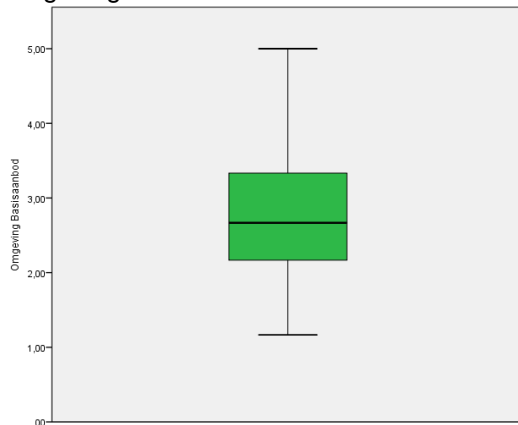
Figuur 4. Boxplot van het gewogen gemiddelde voor de Totaalscore omgeving



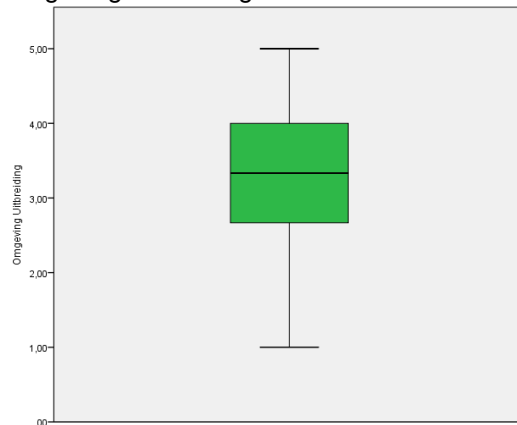
Voor de boxplots van de Deeldomeinen zien we dat de boxplot voor Deeldomein Uitbreiding hoger ligt dan de boxplot voor Deeldomein Basisaanbod. De spreiding is nagenoeg gelijk. Het gekleurde vak, waarbinnen vijftig percent van de geobserveerde leefgroepen vallen is nagenoeg even groot bij Deeldomein Basisaanbod (50% van de scores liggen tussen 2.17 en 3.33, dit is een range van 1.16) als bij Deeldomein Uitbreiding (50% van de scores liggen daar tussen 2.67 en 4.00, dit is een range van 1.33).

Figuur 5. Boxplot van het gewogen gemiddelde voor de Deeldomeinen

Omgeving basisaanbod



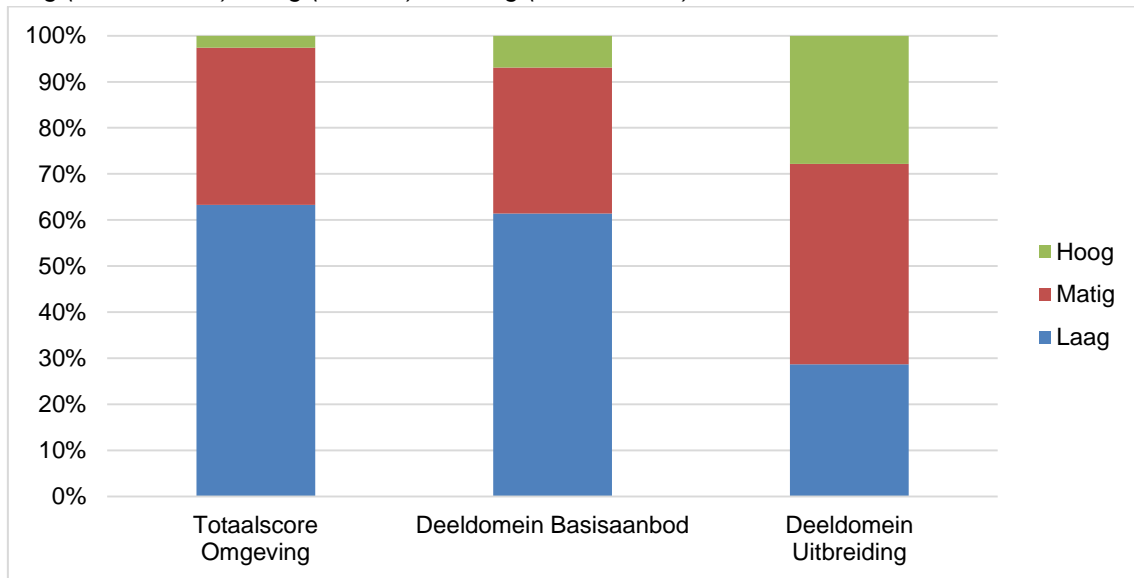
Omgeving uitbreiding



Figuur 6 vat het bovenstaande samen en toont de verdeling (naar laag – matig – hoog) voor de Totaalscore omgeving en de Deeldomeinen²⁰.

²⁰ De indeling laag – matig – hoog is gebaseerd op de omschrijving in de MeMoQ-omgevingsschalen. Score 1 en 2 zijn laag, score 3 is matig en score 4 en 5 hoog. Door omzetting van continue variabelen naar variabelen op ordinaal niveau krijgen we een strenge maat en is het verklaarbaar dat er meer groepen een lage score hebben (want score 1 en 2 samen gaat van de waarden van 0 tot 2.99), terwijl de matige en hoge score slechts 1 punt omvatten (nl. matig gaat van 3.00 tot 3.99 en hoog gaat van 4.00 tot en met 5.00). De detailpercentages per score zijn opgenomen in Bijlage 7.2.

Figuur 6. Verdeling (%) van de gewogen Totaalscore en de Deeldomeinen opgesplitst naar laag (score 1 en 2) matig (score 3) en hoog (score 4 en 5)



3.2 Verkenning van de 15 indicatoren

In totaal zijn 15 indicatoren gescoord op een vijfpuntenschaal. We geven de resultaten weer in Tabel 2 en Figuur 7.

De twee hoogst scorende indicatoren (M is 3.47 en 3.59) behoren 'theoretisch' onder de dimensie 'organisatie'. Het gaat om indicator 14 'inzet begeleider(s)' en indicator 15 'ruimte voor kind-initiatief'. Die worden bijna in de helft van de gevallen als hoog gescoord (score 4 en 5).

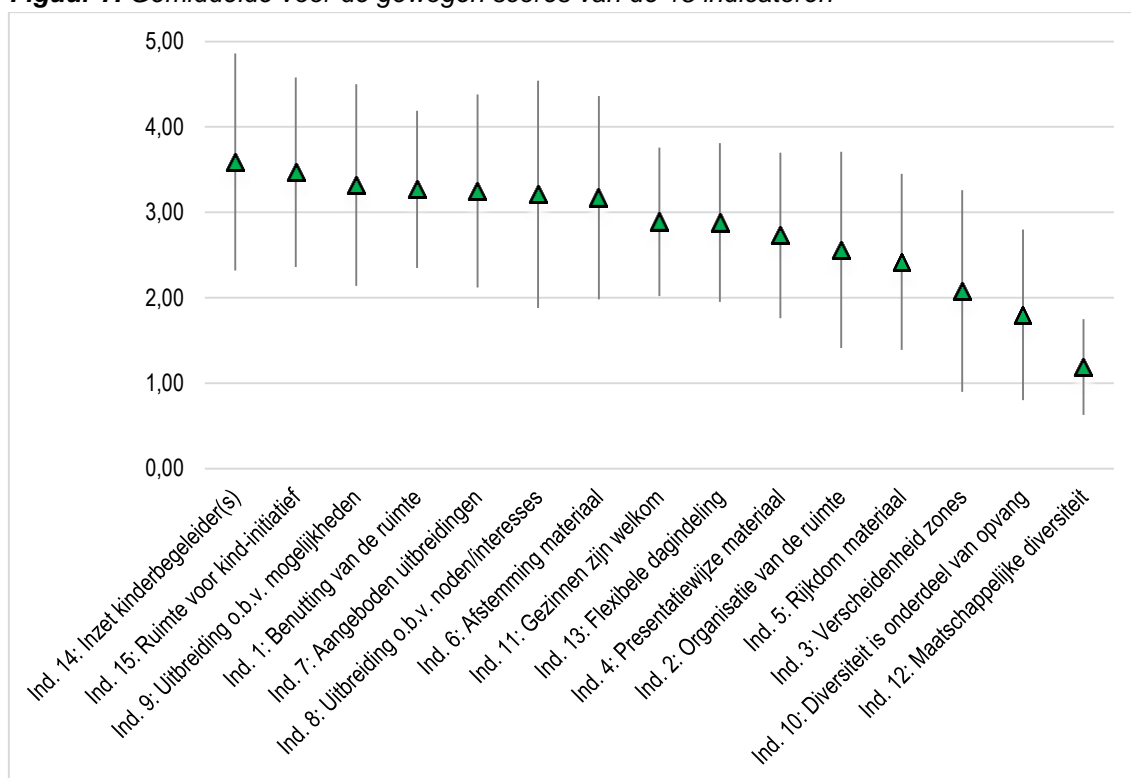
Daarnaast zijn er vijf indicatoren die het goed doen (M tussen 3.17 en 3.21). Het gaat om de drie indicatoren 7, 8 en 9 die samen Deeldomein 'Uitbreiding' vormen en indicator 1 en 6 die deel uitmaken van het Deeldomein 'Basisaanbod'.

Zes indicatoren scoren matig-laag (M tussen 2.08 en 2.89). Het gaat om vier indicatoren (indicator 2, 3, 4, 5) die deel uitmaken van het Deeldomein 'Basisaanbod' en om de indicatoren 11 en 13.

Twee indicatoren scoren laag (M tussen 1.19 en 1.80). Het gaat om twee van de drie indicatoren die 'theoretisch' vallen onder de dimensie 'Respect voor de eigenheid van gezinnen en de maatschappelijke diversiteit'. Er is bij die indicatoren ook sprake van een beperkte spreiding. Vooral voor indicator 11: 'maatschappelijke diversiteit'. Daarvoor heeft 87% van de leefgroepen een score 1.

Tabel 2. Gemiddelde en SD voor de gewogen scores van de 15 indicatoren

		N	M	SD	Min	Max	Skewness	Kurtosis
Deeldomein basisaanbod	1: Benutting van de ruimte	400	3.27	.92	1	5	-.086	.345
	2: Organisatie van de ruimte	400	2.56	1.15	1	5	.272	-.583
	3: Verscheidenheid zones	400	2.08	1.18	1	5	.714	-.425
	4: Presentatiewijze materiaal	400	2.73	.97	1	5	.201	-.191
	5: Rijkdom materiaal	400	2.42	1.03	1	5	.227	-.319
	6: Afstemming materiaal	400	3.17	1.19	1	5	-.011	-.520
Deeldomein uitbreiding	7: Aangeboden uitbreidingen	400	3.25	1.13	1	5	-.205	-.441
	8: Uitbreiding o.b.v. noden/interesses	400	3.21	1.33	1	5	-.197	-.892
	9: Uitbreiding o.b.v. mogelijkheden	400	3.32	1.18	1	5	-.170	-.507
Indicatoren waar geen Deeldomein voor is	10: Diversiteit	397	1.80	1.00	1	5	1.073	.497
	11: Gezinnen zijn welkom	397	2.89	.87	1	5	.392	1.033
	12: Maatschappelijke diversiteit	397	1.19	.56	1	5	3.464	13.837
	13: Flexibele dagindeling	400	2.88	.93	1	5	-.118	-.039
	14: Inzet kinderbegeleider(s)	400	3.59	1.27	1	5	-.430	-.834
	15: Ruimte voor kind-initiatief	400	3.47	1.11	1	5	-.256	-.466

Figuur 7. Gemiddelde voor de gewogen scores van de 15 indicatoren

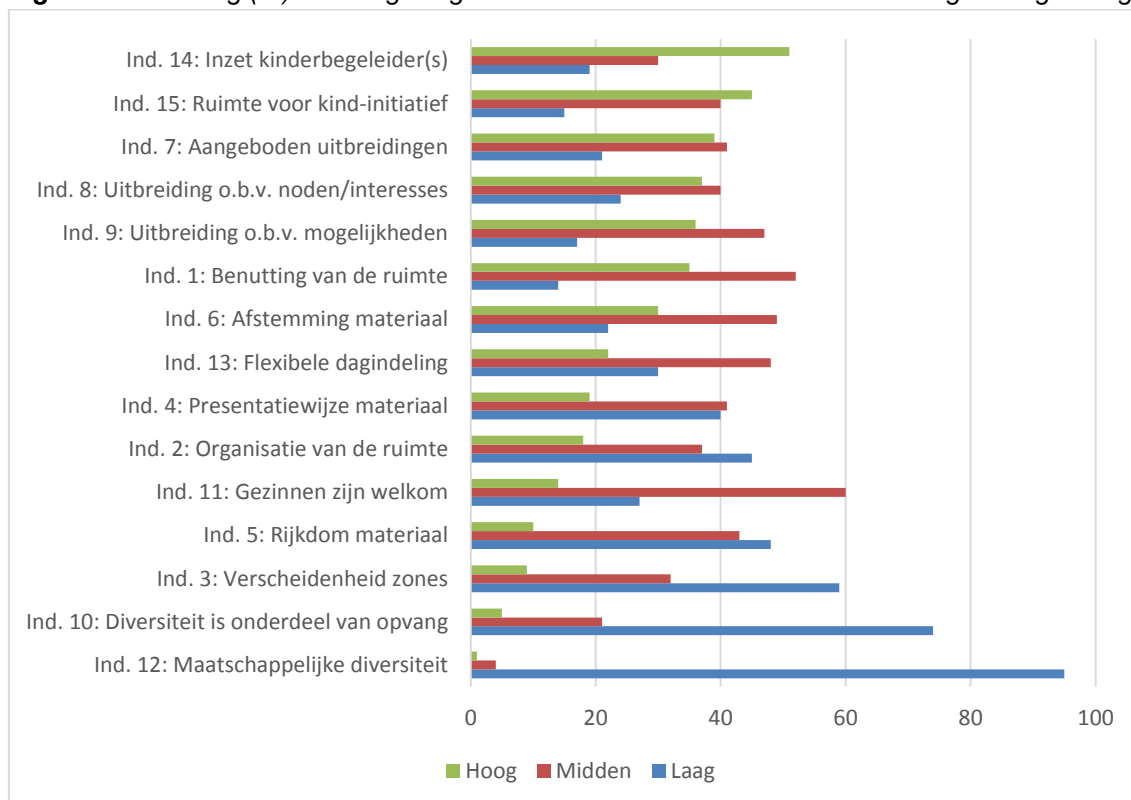
Δ = Gemiddelde, | 1SD afwijkend van het gemiddelde

In Tabel 3 en Figuur 8 hieronder geven we de spreiding per indicator weer. De spreiding nuanceert het beeld verder. Zo wordt bij de indeling de ruimte wel goed benut (indicator 1), maar de vijf andere indicatoren (indicator 2 tot 6) van het Deeldomein 'Basisaanbod' scoren lager. Het aanbieden van kwaliteitsvolle uitbreidingen scoort dan weer hoger, net als de inzet van kinderbegeleiders en een dagstructuur die kind-initiatief ondersteunt.

Er zijn drie indicatoren (indicatoren 3, 10 en 12) waar minstens de helft van de leefgroepen laag op scoren. Dit betekent dat een variatie aan zones (indicator 3) voorzien in de ruimte en het oog hebben voor diversiteit (indicator 10 en 12) in veel leefgroepen een belangrijk aandachtspunt is. Er is één indicator (indicator 14: inzet van begeleiders) waar minstens de helft van de leefgroepen hoog op scoren. Dit betekent dat de meeste kinderbegeleiders het merendeel van de tijd beschikbaar zijn voor kinderen en er goed in slagen dit te combineren met organisatorische taken.

Tabel 3. Verdeling (%) van de gewogen scores van de 15 indicatoren naar laag - matig - hoog

	Laag (score 1-2)	Midden (score 3)	Hoog (score 4-5)
Ind. 1: Benutting van de ruimte	13.5	52.0	34.5
Ind. 2: Organisatie van de ruimte	45.3	37.2	17.5
Ind. 3: Verscheidenheid zones	58.8	32.1	9.1
Ind. 4: Presentatiewijze materiaal	40.3	40.6	19.0
Ind. 5: Rijkdom materiaal	47.5	42.9	9.6
Ind. 6: Afstemming materiaal	21.7	48.5	29.8
Ind. 7: Aangeboden uitbreidingen	20.6	40.8	38.6
Ind. 8: Uitbreiding o.b.v. noden/interesses	23.5	39.5	37.0
Ind. 9: Uitbreiding o.b.v. mogelijkheden	17.1	46.7	36.1
Ind. 10: Diversiteit is onderdeel van opvang	74.1	21.2	4.7
Ind. 11: Gezinnen zijn welkom	26.7	59.7	13.6
Ind. 12: Maatschappelijke diversiteit	94.9	4.4	0.7
Ind. 13: Flexibele dagindeling	29.5	48.2	22.3
Ind. 14: Inzet kinderbegeleider(s)	18.5	30.3	51.2
Ind. 15: Ruimte voor kind-initiatief	15.0	39.7	45.2

Figuur 8. Verdeling (%) van de gewogen scores van de 15 indicatoren naar laag - matig - hoog

3.3. Verkenning van de Totaalscore omgeving en de Deeldomeinen per opvangvorm

In dit luik verkennen we omgeving voor de verschillende opvangvormen in de Vlaamse kinderopvang (i.e. gezins- en groepsopvang). In de wetenschappelijke literatuur is er discussie over de vraag of gezinsopvang dezelfde kwaliteit kent als groepsopvang en of daar ook dezelfde factoren voor kwaliteit gelden.²¹ We zien ook dat er verschillende varianten van hetzelfde meetinstrument ontwikkeld worden voor gezins- en groepsopvang.

Voor de opdeling van de scores naar opvangvorm (gezins- en groepsopvang), hebben we de scores binnen elke opvangvorm gewogen met een specifieke weging, anders dan deze voor de hele steekproef, zodoende dat de voorheen zelfstandige en voorheen erkende en gesubsidieerde opvang in de resultaten doorwegen volgens het gewicht dat ze bij de steekproeftrekking daadwerkelijk in Vlaanderen hebben. Voor meer info zie Deelrapport 8.

Alle resultaten in dit deel moeten gezien worden als *beschrijvend* en niet als *analyserend*. Dat betekent bijvoorbeeld dat verschillen tussen opvangvormen nog niet kunnen geïnterpreteerd worden als verschillen die *veroorzaakt* worden *door* de opvangvorm. Om dergelijke verbanden zuiver te kunnen interpreteren zijn immers meervoudige analyses nodig. Die komen pas in Deel 5 aan bod.

Uit Tabel 4 leiden we af dat de kwaliteit van de omgeving (Totaalscore) gelijkaardig is in de gezins- en groepsopvang. Ook de spreiding in scores is nagenoeg gelijk. Als we naar de Deeldomeinen zien, dan zien we dat beide opvangvormen gelijkaardig scoren voor het Deeldomein 'Uitbreiding'. Gezinsopvang lijkt het daar zelfs nog iets beter te doen dan groepsopvang. Voor het Deeldomein 'Basisaanbod' zien we dat groepsopvang hoger scoort. Mogelijks wordt het verschil in Basisaanbod verklaard doordat het in groepsopvang steeds gaat om ruimtes die exclusief voor opvang gebruikt worden, terwijl dit in de gezinsopvang niet noodzakelijk het geval is en de ruimtes vaak ook de eigen 'privé-ruimtes' zijn. Dit kan een impact hebben op een kindgerichte indeling en invulling van de ruimtes. Of dit verschil overeind blijft verkennen we verder in deel 5 bij de meervoudige analyses.

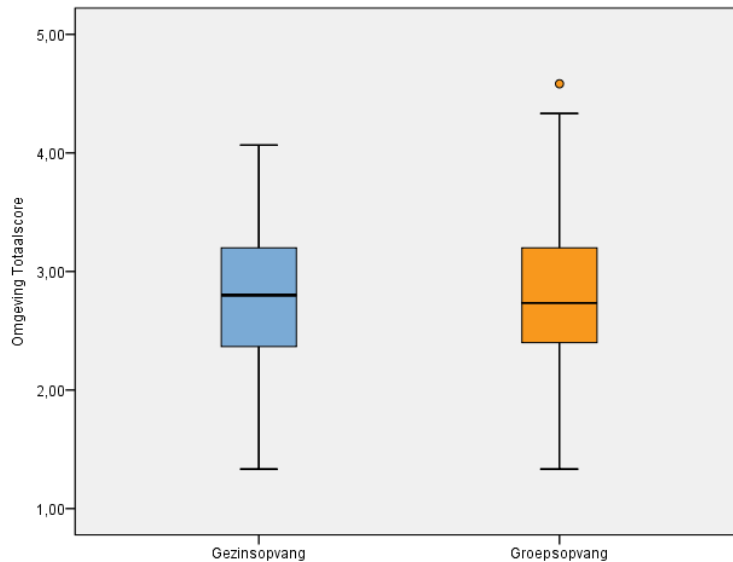
Tabel 4. Gemiddelde en SD voor de Totaalscore en de Deeldomeinen per opvangvorm

	Gezinsopvang (N = 200)			Groepsopvang (N = 200)		
	M	SD	Min-Max	M	(SD)	Min-Max
Omgeving Totaalscore	2.76	.56	1.33 - 4.07	2.81	.59	1.33 - 4.58
Omgeving basisaanbod	2.59	.76	1.17 - 4.83	2.78	.81	1.17 - 5.00
Omgeving uitbreiding	3.32	1.02	1.00 - 5.00	3.23	1.00	1.00 - 5.00

²¹ Bijvoorbeeld Burchinal, M., Howes, C., & Kontos, S. (2002). Structural predictors of child care quality in child care homes. *Early Childhood Research Quarterly*, 17, 87-105. Doherty, G., Forer, B., Lero, D. S., Goelman, H., & LaGrange, A. (2006). Predictors of quality in family child care. *Early Childhood Research Quarterly*, 21, 296-312.; Gunnar, M. R., Van Ryzin, M. J., & Phillips, D. (2010). The rise in cortisol in family day care: Associations with aspects of care quality, child behavior and child sex. *Child Development*, 81(3), 851-869.

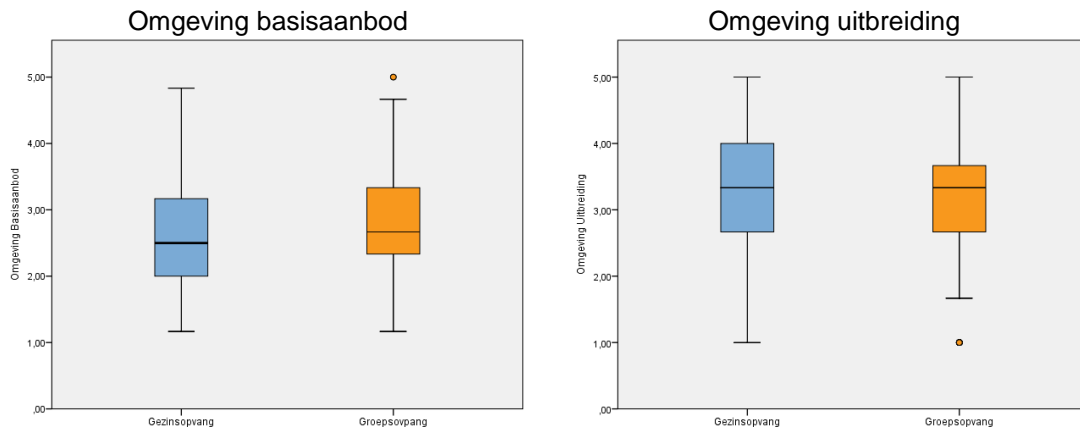
Figuur 9 en 10 hieronder geven de boxplots weer voor de Totaalscore Omgeving en de Deeldomeinen. Bij een dergelijke boxplot is de vette horizontale lijn de mediaan. Die ligt, voor de Totaalscore, bij de gezinsopvang op 2.79 en bij groepsopvang op 2.73. Vijftig percent van de geobserveerde leefgroepen vallen binnen het gekleurde vak. Dit is – voor de Totaalscore Omgeving - tussen de waarden 2.35 en 3.20 voor gezinsopvang en tussen 2.40 en 3.21 voor groepsopvang. Alle waarnemingen vallen tussen de twee dunne horizontale lijnen, met uitzondering van uitzonderlijke waarden, die met een bolletje zijn aangeduid.

Figuur 9. Boxplot van de gewogen Totaalscore per opvangvorm



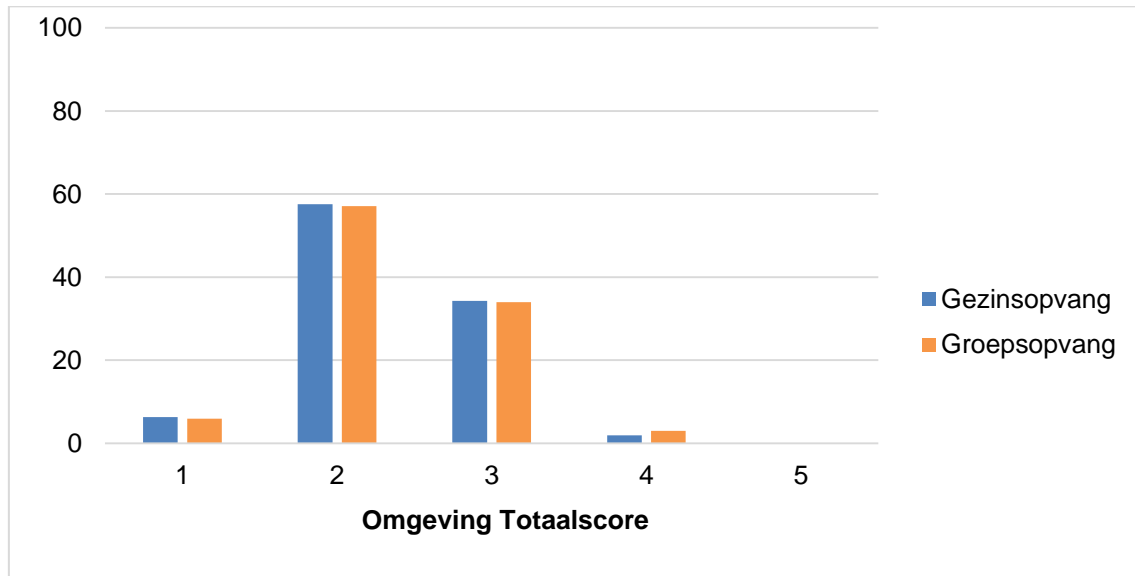
Voor het Deeldomein 'Basisaanbod' zien we dat het gekleurde vak voor groepsopvang iets hoger ligt dan dat van de gezinsopvang. Vijftig percent van de geobserveerde leefgroepen vallen hier voor de groepsopvang tussen de waarden 2.26 en 3.33 en voor de gezinsopvang tussen 2.00 en 3.17. Voor het Deeldomein 'Uitbreiding' is de spreiding in gezinsopvang iets groter (50% van de scores liggen tussen 2.67 en 4.00) dan in de groepsopvang (waar 50% van de scores liggen tussen 2.67 en 3.67). De mediaan ligt er, zowel voor gezins- als groepsopvang op 3.33.

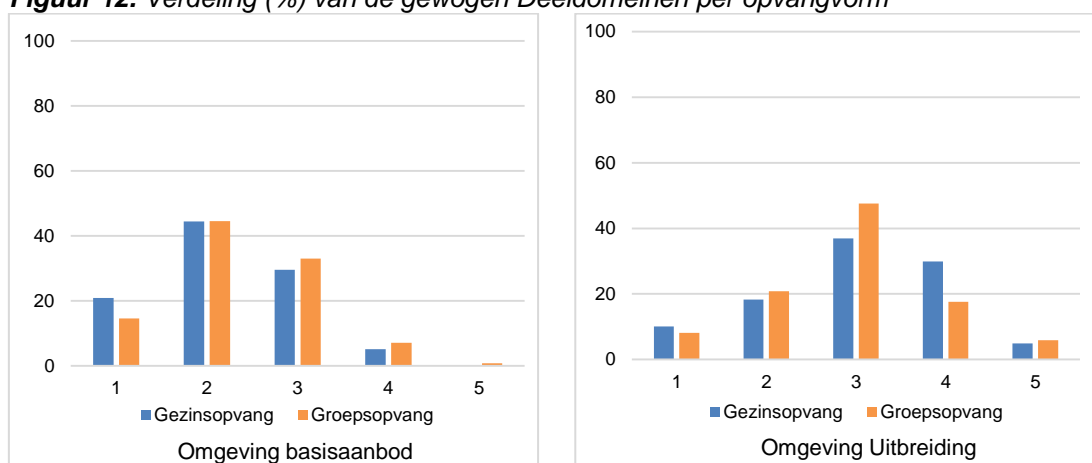
Figuur 10. Boxplot van de gewogen Deeldomeinen per opvangvorm



Onderstaande Figuren 11 en 12 geven de verdeling (in percentages) weer van de Totaalscore en de Deeldomeinen per opvangvorm. De verdeling is vrij gelijkaardig voor gezins- en groepsopvang voor wat de Totaalscore het Deeldomein 'Basisaanbod' betreft. Voor het Deeldomein 'Uitbreiding' zien we iets meer hogere scores (vooral score 4) in de gezinsopvang. Of de verschillen tussen groeps- en gezinsopvang overeind blijven, wanneer ook gecontroleerd wordt voor andere variabelen, gaan we na in deel 5 van dit rapport.

Figuur 11. Verdeling (%) van de gewogen Totaalscore per opvangvorm



Figuur 12. Verdeling (%) van de gewogen Deeldomeinen per opvangvorm

3.4 Verkenning van de 15 indicatoren per opvangvorm

De MeMoQ-omgevingsschalen zijn geschikt voor afname in groeps- en gezinsopvang. Beide contexten worden beoordeeld vanuit dezelfde 15 indicatoren. Hieronder bekijken we deze indicatoren in detail. De 15 indicatoren zijn statistisch vergeleken per opvangvorm²². Hierbij zien we statistisch betekenisvolle verschillen bij zes van de vijftien indicatoren. Het gaat hierbij steeds om bivariate verbanden. Dit betekent dus niet dat we de vastgestelde verschillen mogen zien als *veroorzaakt door* de opvangvorm. Om dergelijke verbanden zuiver te kunnen interpreteren zijn immers meervoudige analyses nodig, waarbij gecontroleerd wordt voor andere variabelen. Zo'n detailanalyse op indicatorniveau valt echter buiten het bestek van dit Deelrapport. Het onderstaande is dus beschrijvend en indicatief van aard. Dit geldt voor alle uitgevoerde t-tests en bivariate verbanden in deel 3 van dit Deelrapport.

We stellen in Tabel 5 hieronder vast dat groepsopvang het beter doet dan gezinsopvang voor de volgende drie indicatoren: de organisatie van de ruimte, de verscheidenheid van de zones en de mate dat diversiteit een onderdeel is van de opvang. Die eerste twee indicatoren maken ook deel uit van het Deeldomein 'Basisaanbod' en zijn dus mee verantwoordelijk voor het hierboven vastgestelde verschil tussen gezin- en groepsopvang. Ze ondersteunen ook de daar gestelde hypothese dat in gezinsopvang de combinatie van opvang- en privé-ruimte mogelijks het verschil voor het Deeldomein Basisaanbod verklaart.

Gezinsopvang doet het beter dan groepsopvang voor de volgende drie indicatoren: Uitbreiding van activiteiten en materialen op basis van noden en interesses van kinderen, de mate waarin de dagstructuur kansen geeft tot kind-initiatief en de inzet en beschikbaarheid van de begeleider. Vooral dat laatste is opmerkelijk, maar valt allicht mede te verklaren doordat het gaat om aangekondigde observaties. Mogelijks hebben vooral onthaalouders geanticipeerd op de observatie door bijv. reeds voorafgaand aan de observatie een aantal organisatorische taken (zoals bereiding van het middagmaal) uit te voeren, waardoor er meer netto-tijd over is voor de omgang met kinderen, terwijl dit in de dagelijkse werking niet noodzakelijk op dezelfde manier gebeurt²³. De betere scores in gezinsopvang voor de indicatoren 'Uitbreiding op basis van interesses' en 'ruimte voor kind-initiatief' worden mogelijks verklaard doordat een onthaalouder over het algemeen alleen verantwoordelijk is voor een groep kinderen en de groepsgrootte en variatie aan kinderen die in de loop van de week beroep doen op de onthaalouder beperkter is dan in de groepsopvang, waardoor onthaalouders mogelijks sneller signalen van individuele kinderen correct oppikken en hierop kunnen inspelen²⁴.

²² Hiervoor gebruiken we een t-test. *T-tests* worden gebruikt om de gemiddelde scores tussen 2 groepen te vergelijken (bijv. is de benutting van de ruimte beter in gezins- of groepsopvang?). In Tabel 5 noteren we alleen de statistisch betekenisvolle resultaten van de t-test.

²³ In een aantal observaties werd dit ook op die manier toegelicht door de geobserveerde onthaalouder. Doordat vooraf de datum van observatie vastgelegd was, kon men ervoor zorgen dat het middagmaal vooraf bereid was en/of koos men voor een maaltijd die alleen nog maar opgewarmd hoefde te worden.

²⁴ Zie Deelrapport 12. Gemiddeld zijn er 5 kinderen in de gezinsopvang tegenover 10.79 in de groepsopvang. De variatie van kinderen is gemiddeld 6.86 (met 16 verschillende kinderen als maximum) in gezinsopvang en 16.86 (met max. 36 verschillende kinderen) in de groepsopvang.

Tabel 5. Gemiddelde en SD van de gewogen score per indicator per opvangvorm

	t-test	Gezinsopvang (N = 200)			Groepsopvang (N = 200)		
		M	SD	Min- Max	M	(SD)	Min-Max
Ind. 1: Benutting van de ruimte		3.18	1.03	1-5	3.32	.84	1-5
Ind. 2: Organisatie van de ruimte	t(398) = -3.193**	2.32	1.07	1-5	2.70	1.18	1-5
Ind. 3: Verscheidenheid zones	t(398) = -3.953***	1.78	1.04	1-5	2.26	1.23	1-5
Ind. 4: Presentatiewijze materiaal		2.69	.96	1-5	2.76	.98	1-5
Ind. 5: Rijkdom materiaal		2.40	1.03	1-5	2.42	1.04	1-5
Ind. 6: Afstemming materiaal		3.13	1.08	1-5	3.19	1.25	1-5
Ind. 7: Aangeboden uitbreidingen		3.18	1.12	1-5	3.30	1.13	1-5
Ind. 8: Uitbreiding o.b.v. noden/interesses	t(398) = 2.437*	3.41	1.37	1-5	3.08	1.29	1-5
Ind. 9: Uitbreiding o.b.v. mogelijkheden		3.36	1.21	1-5	3.30	1.17	1-5
Ind. 10: Diversiteit	t(395) = -3.138**	1.60	.87	1-5	1.92	1.05	1-5
Ind. 11: Gezinnen zijn welkom		2.86	.84	1-5	2.91	.89	1-5
Ind. 12: Maatschappelijke diversiteit		1.17	.47	1-3	1.20	.61	1-5
Ind. 13: Flexibele dagindeling		2.86	.91	1-5	2.89	.95	1-5
Ind. 14: Inzet kinderbegeleider(s)	t(398) = 2.039*	3.76	1.25	1-5	3.49	1.27	1-5
Ind. 15: Ruimte voor kind-initiatief	t(398) = 2.910**	3.68	1.07	1-5	3.35	1.12	1-5

*** p < .001, ** p < .01, * p < .05

3.5 Verkenning van de Totaalscore omgeving en de Deeldomeinen per subsidietrap (IKT/niet IKT)²⁵

Afgaande op de wetenschappelijke literatuur kan men verwachten dat het subsidieniveau een impact heeft op de kwaliteit²⁶. Daarom is het zinvol om na te gaan of we dergelijke verbanden ook in de Vlaamse kinderopvang terugvinden.

De opdeling naar subsidietrap (IKT/niet IKT) is gebeurd op basis van het onderscheid 'geen inkomensgerelateerd tarief (geen IKT)' versus 'inkomensgerelateerd tarief (IKT)²⁷.

In Tabel 6 en Figuren 13 tot 16 zien we dat die verwachting niet bevestigd wordt: opvanglocaties met IKT en zonder IKT verschillen niet betekenisvol van elkaar, noch wat de Totaalscore betreft, noch wat de scores op de Deeldomeinen betreft. Het lijkt erop dat subsidie geen echte invloed uitoefent op de scores voor Omgeving en de onderscheiden Deeldomeinen. Ook wanneer we opsplitsen naar opvangvormen, zien we geen verschillen tussen opvanglocaties met of zonder subsidie²⁸.

Tabel 6. Gemiddelde en SD voor gewogen Totaalscore en Deeldomeinen per subsidietrap (IKT/niet IKT)

	Geen IKT (N = 120)		IKT (N = 280)	
	M	SD	M	(SD)
Omgeving Totaalscore	2.77	.59	2.80	.57
Omgeving basisaanbod	2.72	.83	2.70	.79
Omgeving Uitbreiding	3.25	.93	3.26	1.03

Figuur 13 en 14 hieronder geven de boxplots weer voor de Totaalscore en de Deeldomeinen en bevestigen bovenstaande vaststelling: er is nauwelijks een verschil tussen de boxplots van locaties met IKT en zonder IKT. De uitzondering is het Deeldomein 'Uitbreiding'. De boxplot van IKT-locaties vertoont iets meer spreiding dan die van locaties zonder IKT.

²⁵ De onderverdeling naar IKT/niet IKT is gebaseerd op het subsidiekenmerk van de opvanglocatie. Er zijn vier subsidiekenmerken.

- Geen: de opvanglocatie voldoet aan geen enkele subsidievoorwaarde.
- Basis: de opvanglocatie voldoet enkel aan de voorwaarden voor een basissubsidie.
- Enkel basis + inkomenstarief: de opvanglocatie voldoet zowel aan de voorwaarden voor de basissubsidie als de subsidie voor inkomenstarief, maar niet aan de voorwaarden van de plussubsidie. Kinderen die worden opgevangen in deze locatie betalen volgens het systeem inkomenstarief.
- Basis + inkomenstarief + plussubsidie: de opvanglocatie voldoet zowel aan de voorwaarden voor de basissubsidie, de subsidie voor inkomenstarief en de plussubsidie. Kinderen die worden opgevangen in deze locatie betalen volgens het systeem inkomenstarief.

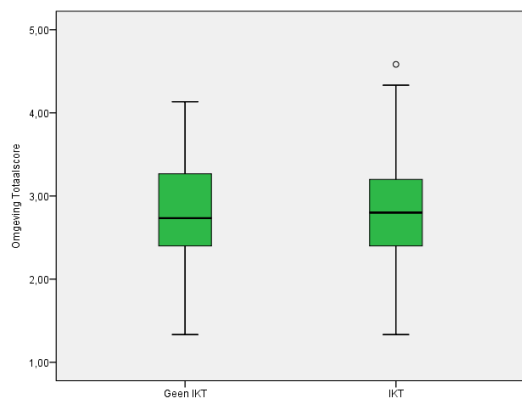
Het subsidiekenmerk van de locatie geeft aan aan welke subsidievoorwaarden de opvanglocatie voldoet. Het voldoen aan de subsidievoorwaarden betekent niet altijd dat de locatie hiervoor een subsidie ontvangt. Of een opvanglocatie hiervoor een subsidie krijgt, valt hier niet uit af te leiden.

²⁶ Bijvoorbeeld Akgunduz, Y. E., Jongen, E., Leseman, P., & Plantenga, J. (2013). *Cutting from the future? Impact of a subsidy reduction on child care quality in the Netherlands*. Utrecht: Tjalling C. Koopmans Research Institute.

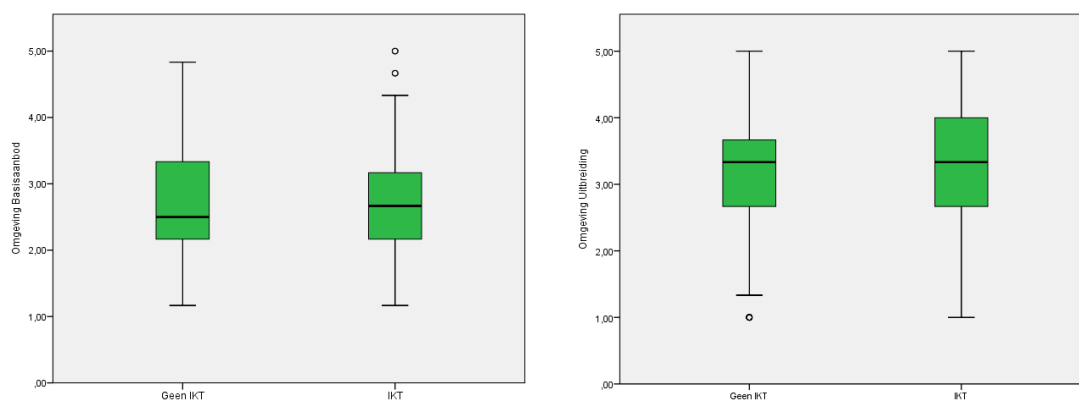
²⁷ Het verschil tussen de vier groepen is niet nagegaan omdat het onderscheid tussen trap 0 en trap 1 onzuiver is en de vier groepen zeer ongelijk verdeeld zijn.

²⁸ Zie resultaat van de t-test in Bijlage 7.4.

Figuur 13. Boxplot van de gewogen Totaalscore per subsidietrup (IKT/niet IKT)

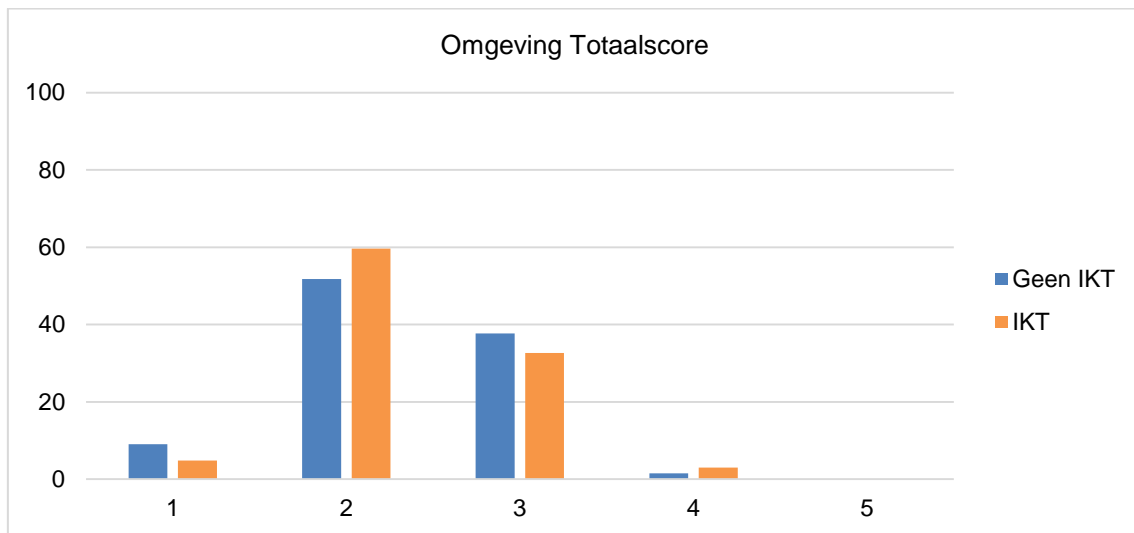


Figuur 14. Boxplot van de gewogen Deeldomeinen per subsidietrup (IKT/niet IKT)

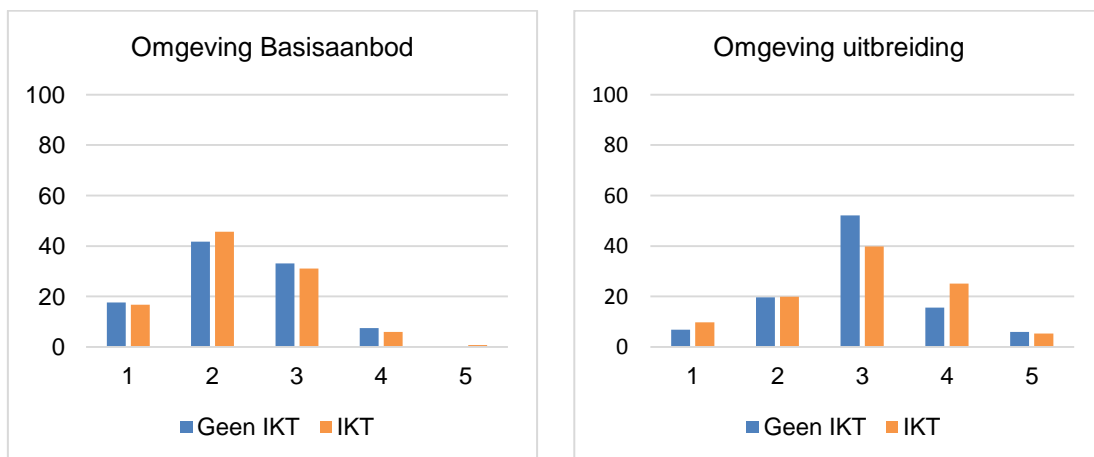


De onderstaande Figuren 15 en 16 geven de verdeling (in percentages) weer van de Totaalscore en de Deeldomeinen per subsidietrapp (IKT/niet IKT). De verdeling is gelijkaardig voor gezins- en groepsopvang voor wat het Deeldomein 'Basisaanbod' betreft en de Totaalscore. Voor het Deeldomein 'Uitbreiding' lijken er iets meer hogere scores voor te komen bij locaties met IKT. Dit is evenwel niet erg uitgesproken. In deel 5 (meervoudige analyses) gaan we na of dit verschil betekenisvol is.

Figuur 15. Verdeling (%) van de gewogen Totaalscore per subsidietrapp (IKT/niet IKT)



Figuur 16. Verdeling (%) van de gewogen Deeldomeinen per subsidietrapp (IKT/niet IKT)



3.6 Verkenning van de 15 indicatoren per subsidietrap (IKT/niet IKT)

Hierboven hebben we geen verschillen vastgesteld tussen opvanglocaties met en zonder IKT. In Tabel 7 bekijken we de indicatoren afzonderlijk om na te gaan of er op dat niveau verschillen zijn. We stellen vast dat IKT-locaties het beter doen dan niet IKT-locaties voor twee indicatoren: diversiteit (het gaat dan om de mate waarin er doodachte en respectvolle verwijzingen naar individuele kinderen en gezinnen opgenomen zijn) en de mate waarin de dagstructuur ruimte biedt voor voor kind-initiatief. Zoals eerder aangegeven gaat het hier om bivariate verbanden die als beschrijvend en indicatief moeten gelezen worden²⁹.

Tabel 7. Gemiddelde en SD van de gewogen score per indicator per subsidietrap (IKT/niet IKT)

	t-test	Geen IKT (N = 120)			IKT (N = 280)		
		M	SD	Min- Max	M	(SD)	Min-Max
Ind. 1: Benutting van de ruimte		3.26	.80	1-5	3.28	.96	1-5
Ind. 2: Organisatie van de ruimte		2.54	1.10	1-5	2.56	1.18	1-5
Ind. 3: Verscheidenheid zones		2.16	1.17	1-5	2.04	1.19	1-5
Ind. 4: Presentatiewijze materiaal		2.67	.98	1-5	2.76	.97	1-5
Ind. 5: Rijkdom materiaal		2.48	1.07	1-5	2.39	1.02	1-5
Ind. 6: Afstemming materiaal		3.19	1.30	1-5	3.16	1.14	1-5
Ind. 7: Aangeboden uitbreidingen		3.30	1.05	1-5	3.22	1.16	1-5
Ind. 8: Uitbreiding o.b.v. noden/interesses		3.14	1.24	1-5	3.24	1.37	1-5
Ind. 9: Uitbreiding o.b.v. mogelijkheden		3.30	1.06	1-5	3.33	1.24	1-5
Ind. 10: Diversiteit	t(395) = -2.270*	1.62	.81	1-4	1.87	1.06	1-5
Ind. 11: Gezinnen zijn welkom		2.85	.84	1-5	2.91	.88	1-5
Ind. 12: Maatschappelijke diversiteit		1.14	.46	1-3	1.21	.60	1-5
Ind. 13: Flexibele dagindeling		2.92	.95	1-5	2.86	.93	1-5
Ind. 14: Inzet kinderbegeleider(s)		3.66	1.27	1-5	3.56	1.27	1-5
Ind. 15: Ruimte voor kind-initiatief	t(398) = -2.146*	3.29	1.02	1-5	3.56	1.13	1-5

*** p < .001, ** p < .01, * p < .05

Een mogelijke verklaring voor deze vastgestelde verschillen kan te maken hebben met het doelpubliek van IKT en niet-IKT voorzieningen. In Deelrapport 12 stellen we vast locaties met IKT significant meer kinderen met een andere thuistaal opvangen. Enkele voorbeelden: twee derde van de onthaalouders zonder IKT hebben geen enkel kind met een andere thuistaal, en dat is bij slechts helft van de onthaalouders met IKT het geval. Het verschil is nog een heel stuk groter voor de groepsopvang. Daar heeft de helft van de geobserveerde leefgroepen zonder IKT geen enkel kind met een andere thuistaal; voor de groepen met IKT is dat slechts 20%. Omgekeerd heeft iets meer dan 1% van de leefgroepen in de groepsopvang zonder IKT de helft of meer kinderen met een andere thuistaal, en is dit het geval in ruim 20% van de leefgroepen in groepsopvang met IKT. Je zou dus kunnen stellen dat opvanglocaties met IKT een iets diverser doelpubliek hebben dan opvanglocaties zonder IKT, waardoor ze op die indicator ook iets beter scoren. Dit verschil is echter relatief. Het vastgestelde verschil voor indicator 10 is weliswaar statistisch betekenisvol, maar het blijft een lage score. Bovendien zien we dat voor de twee andere indicatoren rond diversiteit er geen verschil is tussen IKT en geen IKT locaties. Het vastgestelde verschil voor indicator 15 (ruimte voor kind-initiatief) laat zich moeilijker verklaren. Hier is verder onderzoek aangewezen.

²⁹ Het gaat bovendien om eerder zwakke verbanden, significant op het .05 niveau (wat betekent dat er max. 5% kans is dat dit aan het toeval te wijten is).

3.7 Verkenning van de Totaalscore omgeving en de Deeldomeinen per leeftijd van de kinderen

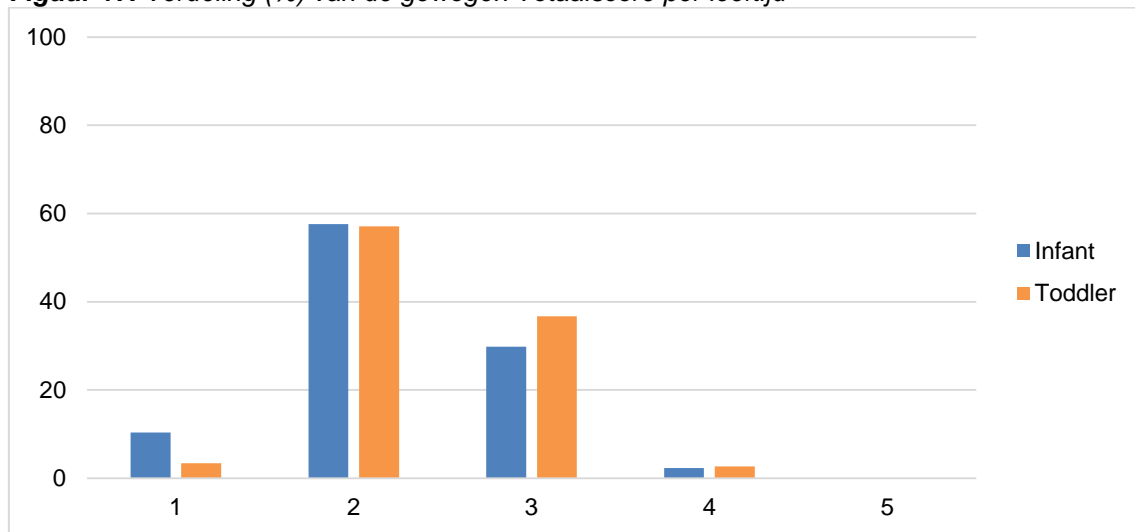
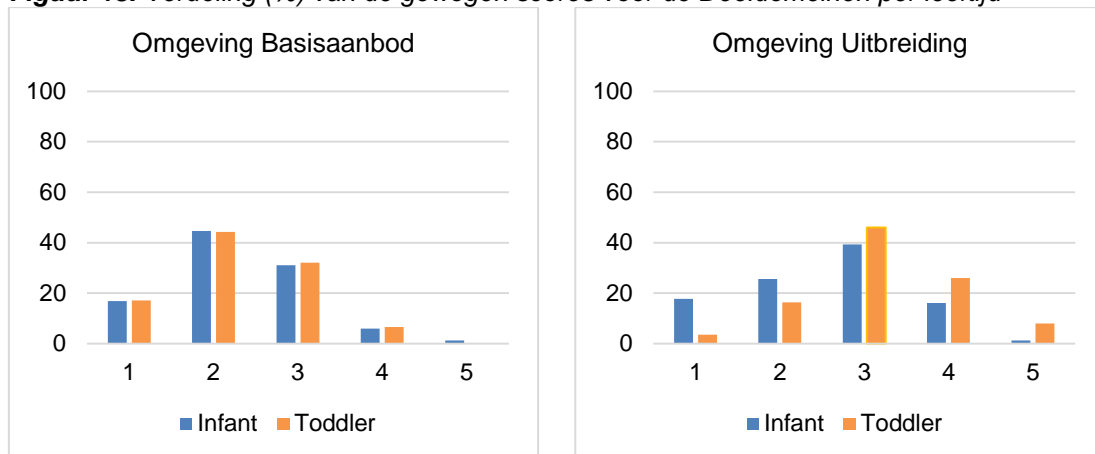
De eerste drie levensjaren kenmerken zich door een sterke ontwikkeling op diverse vlakken. De leef- en leeromgeving speelt hierop in door kinderen optimale kansen te bieden op de diverse ervaringsgebieden. Mogelijks verschillen ruimtes voor jongere kinderen op een aantal vlakken van de ruimtes voor oudere kinderen.

Om dit na te gaan baseren we ons op de opdeling naar leeftijd via het gebruik van CLASS Infant of CLASS Toddler (zie Deelrapport 10). Op die manier weten we of de voor elke geobserveerde leefgroep of de meerderheid van de kinderen jonger of ouder dan 18 maanden is. In groepen waar de meerderheid van de kinderen jonger is dan 18 maand, is CLASS Infant gebruikt. In groepen waar de meerderheid van de kinderen ouder is dan 18 maand, is CLASS Toddler gebruikt.

In Tabel 8 en Figuur 17 en 18 hieronder zien we dat zowel voor de Totaalscore omgeving als voor wat het Deeldomein Uitbreiding, groepen met gemiddeld oudere kinderen (Toddler groepen) hoger scoren dan groepen met gemiddeld jongere kinderen (Infant-groepen). We stellen met andere woorden vast dat de omgeving rijker is en dat er meer uitbreidingen gedaan worden in Toddlergroepen. We stellen geen verschillen vast tussen Infant- en Toddlergroepen voor het Deeldomein basisaanbod.

Tabel 8. Gemiddelde en SD voor gewogen Totaalscore en de Deeldomeinen per leeftijd

	Infant (N = 150, 37.5%)		Toddler (N = 250, 62.5%)	
	M	SD	M	SD
Omgeving Totaalscore	2.70	.60	2.85	.56
Omgeving basisaanbod	2.71	.79	2.70	.81
Omgeving Uitbreiding	2.88	1.05	3.49	.90

Figuur 17. Verdeling (%) van de gewogen Totaalscore per leeftijd**Figuur 18.** Verdeling (%) van de gewogen scores voor de Deeldomeinen per leeftijd

Opgesplitst naar gezins- en groepsopvang blijven de vastgestelde trends bestaan. In Tabel 9 zien we dat Toddlergroepen gemiddeld genomen een rijkere omgeving hebben en dat er meer kwaliteitsvolle uitbreidingen van activiteiten en materialen gebeuren. Die trend geldt voor beide opvangvormen. Voor het Deeldomein basisaanbod zijn er geen uitgesproken verschillen. De meervoudige analyses in deel 5 zullen aangeven of de verschillen uit deze verkennende fase overeind blijven.

Tabel 9. Gemiddelde en SD voor de gewogen Totaalscore en de Deeldomeinen per leeftijd en per opvangvorm

	Gezinsopvang (N = 200)				Groepsopvang (N = 200)			
	Infant (38.5%)		Toddler (61.5%)		Infant (37%)		Toddler (63%)	
	M	SD	M	SD	M	SD	M	SD
Omgeving Totaalscore	2.71	.55	2.79	.56	2.69	.63	2.88	.56
Omgeving basiswaanbod	2.63	.76	2.56	.77	2.76	.81	2.78	.82
Omgeving Uitbreiding	3.02	1.00	3.50	.99	2.79	1.08	3.48	.85

3.8 Verkenning van de 15 indicatoren per leeftijd

In Tabel 10 hieronder bekijken we de indicatoren in detail.

We stellen vast dat de drie drie indicatoren die samen het Deeldomein uitbreiding vormen, betekenisvol hoger scoren bij Toddlergroepen dan bij Infantgroepen: Er gebeuren meer kwaliteitsvolle uitbreidingen, ze worden aangeboden op basis van noden en behoeften van kinderen en zijn afgestemd op hun noden.

Verder scoren ook twee van de drie indicatoren die theoretisch onder de dimensie 'Organisatie' vallen hoger bij Toddlergroepen dan bij Infantgroepen: De dagindeling is meer afgestemd op kinderen en de inzet van de kinderbegeleiders is hoger. De laatste indicator scoort ook bij Infant-groepen reeds goed.

Tot slot zien we dat de presentatiewijze van het materiaal (het materiaal is toegankelijk, in goede staat en overzichtelijk) het iets beter doet in Infantgroepen dan in Toddlergroepen. Het gaat evenwel om een zwak statistisch verband.

Tabel 10. Gemiddelde en SD van de gewogen score per indicator per leeftijd

	t-test	Infant (N = 150)		Toddler (N = 250)	
		M	SD	M	(SD)
Ind. 1: Benutting van de ruimte		3.37	.96	3.21	.88
Ind. 2: Organisatie van de ruimte		2.56	1.15	2.56	1.15
Ind. 3: Verscheidenheid zones		1.96	1.13	2.15	1.21
Ind. 4: Presentatiewijze materiaal	t(398)=1.977*	2.86	1.01	2.66	.94
Ind. 5: Rijkdom materiaal		2.38	.97	2.43	1.07
Ind. 6: Afstemming materiaal		3.13	1.14	3.19	1.22
Ind. 7: Aangeboden uitbreidingen	t(398)= -5.067***	2.89	1.21	3.47	1.02
Ind. 8: Uitbreiding o.b.v. noden/interesses	t(398)= -5.633***	2.74	1.34	3.49	1.24
Ind. 9: Uitbreiding o.b.v. mogelijkheden	t(398)= -4.304***	3.00	1.26	3.51	1.09
Ind. 10: Diversiteit is onderdeel van opvang		1.91	.97	1.73	1.01
Ind. 11: Gezinnen zijn welkom		2.87	.86	2.90	.88
Ind. 12: Maatschappelijke diversiteit		1.22	.62	1.18	.53
Ind. 13: Flexibele dagindeling	t(398)= -2.844**	2.71	.94	2.98	.92
Ind. 14: Inzet kinderbegeleider(s)	t(398)= -2.921**	3.35	1.26	3.73	1.25
Ind. 15: Ruimte voor kind-initiatief		3.42	1.19	3.50	1.06

*** p < .001, ** p < .01, * p < .05

Allicht is het zo dat de vertrouwdheid tussen begeleiders, kinderen en de omgeving in Toddlergroepen gemiddeld genomen iets hoger is dan in Infantgroepen (omdat de meerderheid van de kinderen allicht ook al langer beroep doet op die opvang). Die grotere onderlinge vertrouwdheid verklaart mogelijks, samen met het leeftijdsverschil op zich, waarom het aantal uitbreidingen (indicator 7, 8 en 9) en de afgestemde dagindeling (indicator 13) in de groepen hoger scoort.

4. De variatie aan activiteiten bij baby's en peuters (Onderdeel 2: Activiteitenlijst)

Naast de rijkdom van het aanbod, via indeling en invulling van de ruimte(s) en een doeltreffende organisatie, wilden we in de MeMoQ-nulmeting ook de variatie aan activiteiten in kaart brengen. Dit is gebeurd met de Activiteitenlijst. De Activiteitenlijst is een aanvinklijst bestaande uit twintig activiteitenrubrieken, geclusterd in zes categorieën. Door na te gaan welke activiteiten en clusters voorkomen krijgen we een indicatie van de variatie aan ervaringsgebieden die aan bod komen. Hoe vaak, in welke cluster en welke activiteiten aangekruist en begeleid worden, is opgenomen in Bijlage 7.6. De omschrijving van de clusters en de aard van de activiteiten die erin opgenomen zijn, is opgenomen in deel 2 (Methode) van dit Deelrapport en vindt men ook samengevat terug in Tabel 11 hieronder.

In totaal zijn 1170 Activiteitenlijsten afgenomen. In totaal zijn 2793 activiteiten aangekruist.³⁰ Om de info hanteerbaar te maken worden de verschillende afgenomen Activiteitenlijsten per leefgroep gezamenlijk gesproken. De Tabellen en Figuren in dit onderdeel gaan dus steeds over alle geobserveerde en begeleide activiteiten in de loop van de hele voormiddag, over de drie afnamemomenten van de Activiteitenlijst heen.

Verder zijn er twee nieuwe variabelen samengesteld die een indicatie zijn voor

- De diversiteit aan ervaringsgebieden (EG):
Over de drie ingevulde Activiteitenlijsten heen is op clusterniveau nagegaan of er minstens één activiteit voorkomt in een cluster. Dit zorgt voor een variabele op een zespuntenschaal. Een score 1 betekent dat er in de loop van de voormiddag activiteiten in max. één cluster zijn aangekruist. Score 6 betekent dat er in de loop van de voormiddag in alle zes de onderscheiden clusters activiteiten zijn aangekruist. Score 1 staat voor weinig diversiteit, een score 6 voor een grote mate van diversiteit aan ervaringsgebieden³¹.
- De mate van begeleiding van de ervaringsgebieden:
Van elke geobserveerde activiteit hebben we ook genoteerd of ze al dan niet begeleid werd³². Ook dit bekijken we op clusterniveau. De variabele "Mate van begeleiding van de ervaringsgebieden" drukt uit in welke mate de geobserveerde activiteiten binnen de zes clusters begeleid werden. Een score 1 betekent dat er in de loop van de voormiddag minstens één activiteit in max. één cluster begeleid is geweest. Score 6 betekent dat er in de loop van de voormiddag minstens in alle zes de onderscheiden clusters één activiteit begeleid is geweest. Daarnaast kunnen er ook heel wat niet-begeleide activiteiten in de cluster voorgekomen zijn, maar die worden in deze

³⁰ In de meeste leefgroepen zijn drie Activiteitenlijsten afgenomen. In een aantal locaties zijn er minder dan drie Activiteitenlijsten afgenomen. Dit is het geval wanneer er geen kinderen aanwezig waren op het moment van de observatie of wanneer observatie van de Activiteitenlijst samenviel met een eetmoment.

³¹ Deze maat is een "ruwe zeef". Eén rijke activiteit kan het potentieel in zich hebben om alle ervaringsgebieden uitgebreid aan bod te laten komen, maar theoretisch gaan we ervan uit dat een hoge score betekent dat er meer kansen geweest zijn dat alle alle ervaringsgebieden in de loop van de voormiddag aan bod zijn gekomen. Immers, een hoge score betekent dat er meer gevarieerde activiteiten waren (want in meerdere onderscheiden clusters is minstens één activiteit aangekruist) en dus ook meer diverse kansen dat ervaringsgebieden aangesproken zijn geweest.

³² Het betekent ook dat de twee variabelen (diversiteit aan ervaringsgebieden en mate van begeleiding) niet onafhankelijk zijn van elkaar. Er is een correlatie van .695, $p < .001$). Immers, als er geen diversiteit is aan ervaringsgebieden, zal ook de mate van begeleiding binnen de verschillende ervaringsgebieden laag zijn.

variabele niet meegenomen. Score 1 staat voor weinig begeleiding, een score 6 voor een grote mate van begeleiding.

In de bespreking hieronder bespreken we dezelfde subonderdelen die ook bij deel 3 (onderdeel 1 van de MeMoQ-omgevingsschalen) aan bod zijn gekomen. We bekijken de Activiteitenlijsten eerst algemeen en dan per opvangvorm, subsidietrap (IKT/niet IKT) en leeftijd. Per subonderdeel komt telkens het volgende aan bod:

- De verdeling (%) per cluster: dit is de mate waarin een cluster, in de loop van de voormiddag, voorkomt in de leefgroep.
- De verdeling (%) per activiteitenrubriek: hierbij bekijken we in detail het aantal en soort activiteiten die in de loop van de voormiddag voorkomen en
- De mate van diversiteit aan ervaringsgebieden en de mate van begeleiding van de ervaringsgebieden.

In de Tabellen en Figuren in het vervolg van dit Deelrapport wordt telkens gesproken van 'Cluster 1 tot Cluster 6'. Elke cluster gaat om een groep activiteiten met een gemeenschappelijke stam (zie deel 2 van dit rapport). In Tabel 11 vatten we nog eens samen waarover elke Cluster precies gaat om een juiste lezing van de Tabellen en Figuren in deel 4 mogelijk te maken.

Tabel 11. Omschrijving van de zes clusters van de Activiteitenlijst

	Gemeenschappelijke stam	Activiteitenrubrieken
Cluster 1	De fysieke component. Dit zijn sensorische en (grote en kleine) motorische handelingen	1.Motorische activiteiten 2.Sensopathisch spel/manipuleren 3.Observeren van visuele & auditieve prikkels
Cluster 2	Het manipuleren van (klein) materiaal en in het actief scheppen van iets (nieuws)	4.Constructiespel en constructies maken
Cluster 3	Gebruik van een medium door kinderen dat extern een wereld oproept die in hen leeft of hen minstens gevoelig maakt voor de zeggingskracht van deze media	5.Beeldende activiteiten 6.Muzikale activiteiten 7.Rollenspel 8.Fantasiespel
Cluster 4	Communicatie' in de brede zin van het woord	9.Non-verbale interactie tussen kinderen 10.Verbale interactie tussen kinderen 11.Luisteren 12.Verbale expressie 13.Interactie tussen kinderen en volwassenen 14.Met boeken/prenten bezig zijn
Cluster 5	Cognitief stimuleren' van kinderen	15.Patronen vormen 16.Spelletjes spelen
Cluster 6	Verkennen van de wereld en routines	17.Opruimen 18.Dagelijkse/Huiselijke activiteiten 19.Uitstappen/excursies
		20. Andere

4.1. Activiteitenlijsten algemeen

Verdeling per cluster

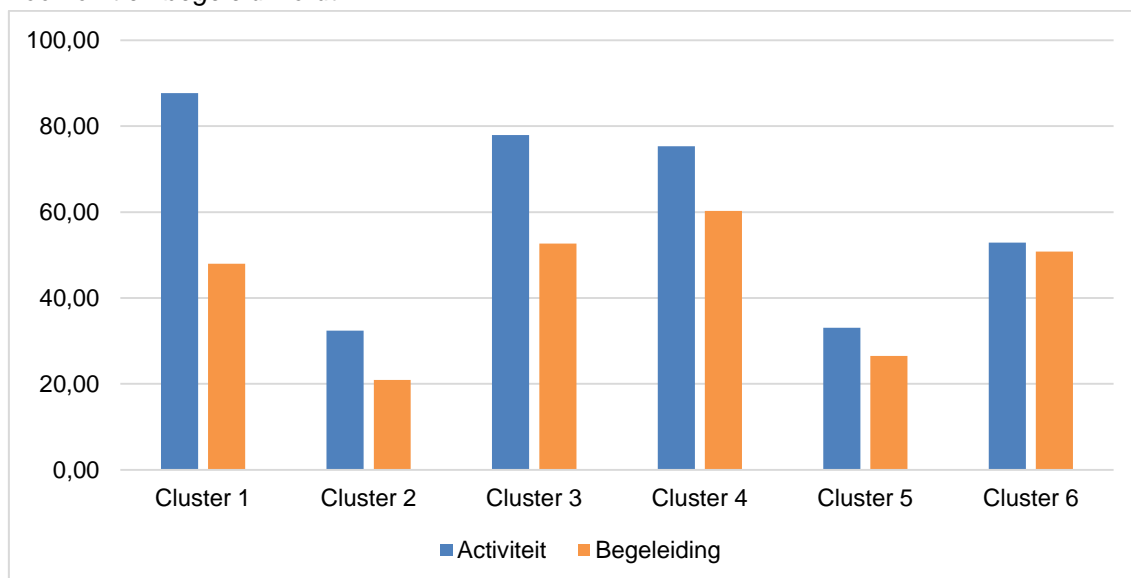
In Tabel 12 hieronder zien we dat activiteiten in Cluster 1 (motorische activiteiten, sensopathisch spel en observeren van prikkels) het vaakst voorkomen. In de loop van de voormiddag zijn ze in 87.7% van de leefgroepen geobserveerd. Cluster drie (diverse expressieve activiteiten) en Cluster vier (diverse talige activiteiten) komen in drie vierde van de leefgroepen voor. Cluster zes (opruimen, uitstappen en huiselijke activiteiten) komt in de loop van de voormiddag bij de helft (52.9%) van de leefgroepen voor. Cluster twee (constructiespel) en cluster vijf (patronen en spelletjes) komen het minst voor. Telkens gaat het om een derde van de leefgroepen waar één of meerdere activiteiten binnen die clusters aangekruist worden.

Tabel 12. Gewogen verdeling (%) leefgroepen waar minstens één activiteit in een cluster aangekruist wordt

	Activ.Lijst 1	Activ.Lijst 2	Activ.Lijst 3	Totaal
Cluster 1	58.8	60.5	57.3	87.7
Cluster 2	16.5	13.3	10.0	32.4
Cluster 3	45.5	47.3	37.5	77.9
Cluster 4	39.3	38	43.8	75.3
Cluster 5	16.0	14.3	14.5	33.1
Cluster 6	24.8	23.8	23.5	52.9

Figuur 19 hieronder toont ook de mate waarin de activiteiten begeleid werden per cluster. Zoals te verwachten ligt dit lager dan de diversiteit aan ervaringsgebieden zelf, omdat ook vrije activiteiten bij kinderen geobserveerd zijn. Er is echter één uitzondering: In cluster zes worden nagegoeg alle geobserveerde activiteiten ook begeleid.

Figuur 19. Gewogen verdeling (%) leefgroepen waar minstens één activiteit in een cluster voorkomt en begeleid wordt³³



³³ De cijfergegevens zijn terug te vinden in Bijlage 7.2.

Verdeling per activiteit

Gemiddeld worden, zowel in de gezins- als in de groepsopvang, per Activiteitenlijst 2.4 activiteiten aangekruist (oftewel ca. 7 activiteiten in de loop van de voormiddag per leefgroep). In Bijlage 7.6 is een overzicht van alle aangekruiste activiteiten opgenomen.

Tabel 13 bevat het percentage leefgroepen waar een bepaalde activiteit³⁴ in de loop van een voormiddag minstens éénmaal³⁵ geobserveerd is geweest. De activiteiten zijn gerangschikt van meest naar minst geobserveerd. In de loop van de voormiddag observatie komen motorische activiteiten en sensopathisch spel het vaakst voor. In totaal komen motorische activiteiten voor bij 69.5% van de leefgroepen. Sensopathisch spel wordt in 58.6% van de leefgroepen geobserveerd. Rollenspel (38%), fantasiespel (41%), met boeken en prenten bezig zijn (38%), interactie met volwassenen (36%) en opruimen (34.9%) komen in heel wat (ca. 35 tot 40% van de leefgroepen) voor.

In Tabel 12 hierboven zagen we dat Cluster 4 in 75% van de leefgroepen voorkomt. Via Tabel 13 zien we welke activiteiten hier vooral voor verantwoordelijk zijn. Vooral interactie met volwassenen en met boeken bezig zijn komt vaak voor. De andere vier activiteitenrubrieken van Cluster 4 (met name luisteren, verbale expressie, non-verbale interactie en verbale interactie) komen maximaal in 20% van de leefgroepen voor.

Tabel 13. Gewogen verdeling (%) leefgroepen waar een activiteit aangekruist wordt over de drie afnamemomenten heen

	Totale steekproef (N = 400)
Motorische activiteit (C1)	69.5
Sensopathisch spel (C1)	58.6
Fantasiespel (C3)	41.3
Rollenspel (C3)	38.3
Boeken bezig zijn (C4)	38.1
Interactie met volwassenen (C4)	35.8
Opruimen (C6)	34.9
Constructiespel (C2)	32.4
Huiselijke activiteiten (C6)	31.2
Beeldende activiteit (C3)	30.1
Patronen vormen (C5)	26.5
Luisteren (C4)	20.1
Verbale expressie (C4)	17.6
Non-verbale interactie (C4)	15.4
Observeren van prikkels (C1)	14.8
Muzikale activiteit (C3)	14.1
Verbale interactie (C4)	10.1
Spelletjes spelen (C5)	9.3
Uitstappen en excursies (C6)	0.4

³⁴ Bij elke activiteit staat tussen haken tot welke cluster de activiteit behoort. Zo staat C1 voor 'Cluster 1'.

³⁵ Van zodra een activiteit éénmaal voorkomt, is die geregistreerd. Dezelfde activiteit kan – aangezien de Activiteitenlijst driemaal is afgenomen – driemaal geregistreerd worden. Of een activiteit éénmaal of meermaals geregistreerd is geweest in een leefgroep wordt niet meegenomen in de analyse.

Diversiteit aan ervaringsgebieden en mate van begeleiding

Tot slot gaan we na in welke mate de diverse ervaringsgebieden aan bod komen.

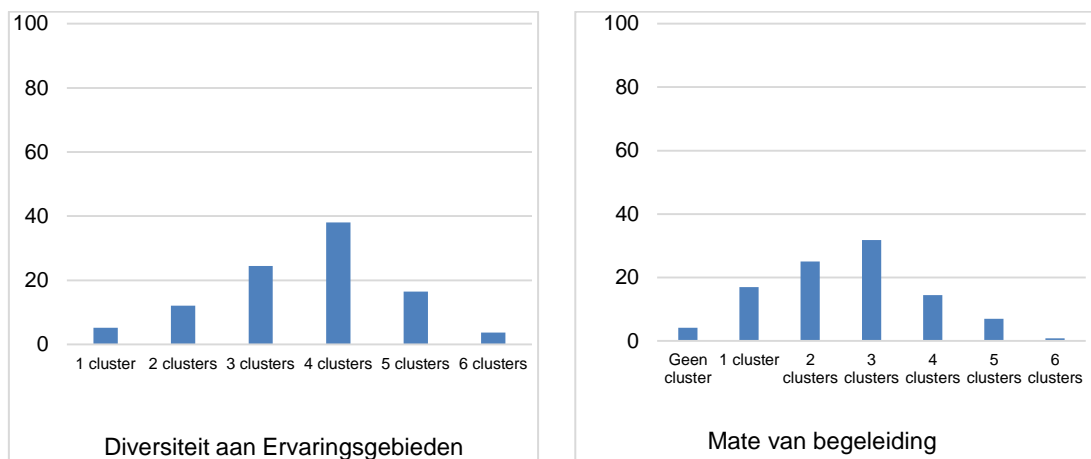
In Tabel 14 zien we dat er gemiddeld, in de loop van de voormiddag, activiteiten aangekruist in drie tot vier clusters (M: 3.59). In Figuur 20 zien we dat er echter grote verschillen zijn tussen leefgroepen. Er is sprake van een grote spreiding: 17% van de leefgroepen heeft maximaal activiteiten in twee verschillende clusters. Dit betekent dat meer dan een zesde van de geobserveerde leefgroepen weinig diversiteit in ervaringsgebieden vertoont. Twintig percent van de leefgroepen heeft activiteiten in vijf of zes clusters. Dit betekent dat één vijfde van de leefgroepen veel diversiteit in ervaringsgebieden vertoont. Twee derde van de leefgroepen (62.5%) zit daartussenin: daar zijn activiteiten in drie tot vier clusters geobserveerd.

De mate van begeleiding van deze activiteiten ligt iets lager. Gemiddeld worden activiteiten uit twee of drie clusters begeleid (M: 2.59). In 4% van de leefgroepen wordt – in de loop van de voormiddag - geen enkele activiteit begeleid. In 42% van de voorzieningen worden activiteiten uit maximaal twee clusters begeleid. In 8% van de voorzieningen worden activiteiten uit 5 of 6 clusters begeleid.

Tabel 14. Gemiddelde en SD voor de gewogen score op Diversiteit aan ervaringsgebieden en Mate van begeleiding

	M	SD	Min.	Max.	Skewness	Kurtosis
Diversiteit aan Ervaringsgebieden	3.59	1.16	1.00	6.00	-.296	-.197
Mate van Begeleiding	2.59	1.28	0.00	6.00	.115	-.367

Figuur 20. Gewogen verdeling (%) van de score voor Diversiteit aan ervaringsgebieden en Mate van begeleiding

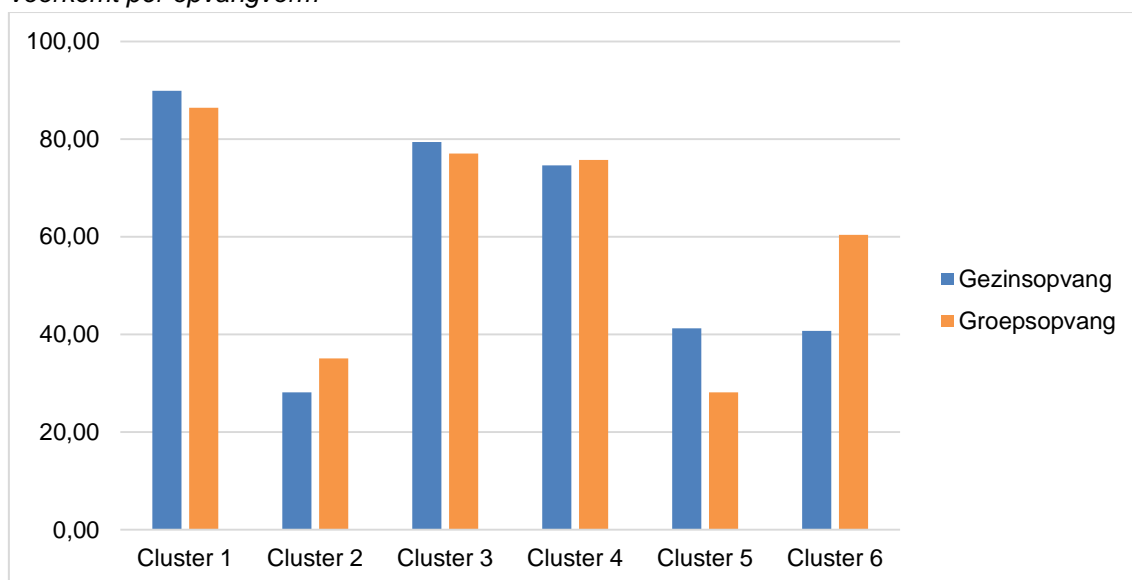


4.2. Activiteitenlijsten per opvangvorm

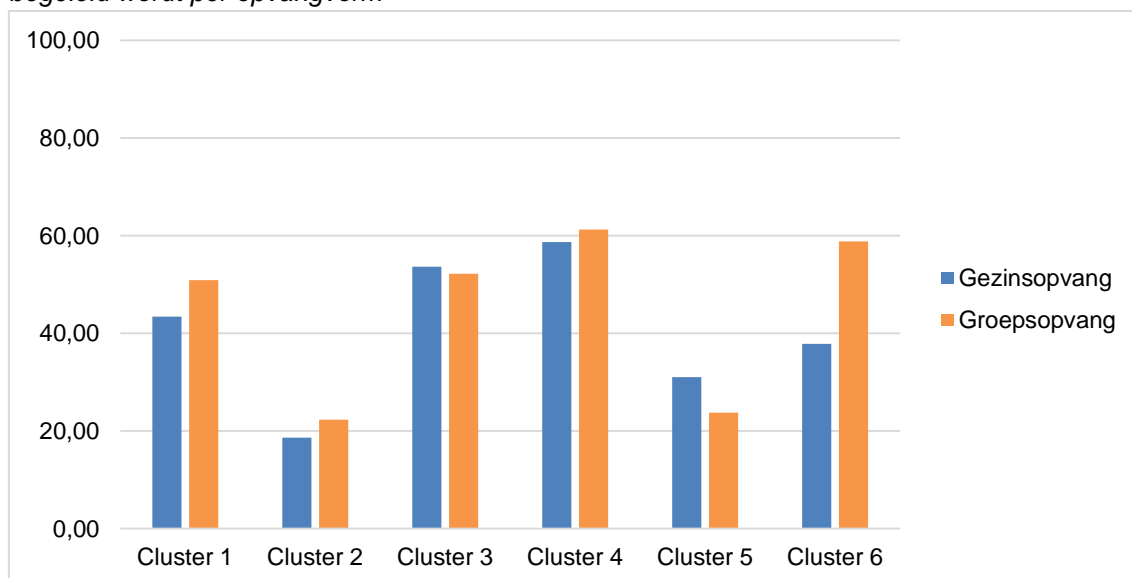
Verdeling per cluster

In Figuur 21 zien we dat er tussen gezins- en groepsopvang nauwelijks verschillen zijn voor wat aangekruiste activiteiten in Cluster één tot vier betreft. Cluster vijf komt vaker voor bij gezinsopvang (41% versus 28%). Cluster 6 komt vaker voor bij groepsopvang (60% versus 41%). Dit is ook de verklaring voor het hoger percentage begeleide activiteiten in die Cluster in groepsopvang, zoals weergegeven in Figuur 22.

Figuur 21. Gewogen verdeling (%) leefgroepen waar minstens één activiteit in een cluster voorkomt per opvangvorm



Figuur 22. Gewogen verdeling (%) leefgroepen waar minstens één activiteit in een cluster begeleid wordt per opvangvorm



Verdeling per activiteit

In Tabel 15 zien we dat het soort en aantal aangekruiste activiteiten vrij gelijklopend is per opvangvorm. Het meest uitgesproken verschil vormt 'patronen vormen'. Dit wordt bijna dubbel zo vaak geobserveerd in de gezinsopvang (37%) als in de groepsopvang (20%). Het gaat dan om activiteiten zoals puzzels, bordspelen, steekparels,... Ook non-verbale interactie (21% versus 12%) komt dubbel zo vaak voor in gezinsopvang als in groepsopvang. Opruimen (42% versus 23%), luisteren (24% versus 13%) en huiselijke activiteiten zoals planten water geven, dieren eten geven, eten bereiden, aan- en uitkleden (36% versus 23%) komen meer voor in groepsopvang.

Tabel 15. Gewogen verdeling (%) leefgroepen waar een activiteit aangekruist wordt over de drie afnamemomenten heen per opvangvorm

	Totale steekproef (N = 400)	Gezinsopvang (N = 200)	Groepsopvang (N = 200)
Motorische activiteit (C1)	69.5	63.3	73.4
Sensopathisch spel (C1)	58.6	60.7	57.3
Fantasiespel (C3)	41.3	35.3	44.9
Rollenspel (C3)	38.3	40.7	36.8
Boeken bezig zijn (C4)	38.1	42	35.6
Interactie met volwassenen (C4)	35.8	35.2	36.2
Opruimen (C6)	34.9	22.7	42.4
Constructiespel (C2)	32.4	28.1	35.1
Huiselijke activiteiten (C6)	31.2	23.0	36.2
Beeldende activiteit (C3)	30.1	36.3	26.3
Patronen vormen (C5)	26.5	37.4	19.9
Luisteren (C4)	20.1	13.2	24.4
Verbale expressie (C4)	17.6	18.3	17.1
Non-verbale interactie (C4)	15.4	20.9	12.1
Observeren van prikkels (C1)	14.8	17.9	12.9
Muzikale activiteit (C3)	14.1	13.0	14.8
Verbale interactie (C4)	10.1	14.1	7.6
Spelletjes spelen (C5)	9.3	7.7	10.2
Uitstappen en excursies (C6)	0.4	0.1	0.6

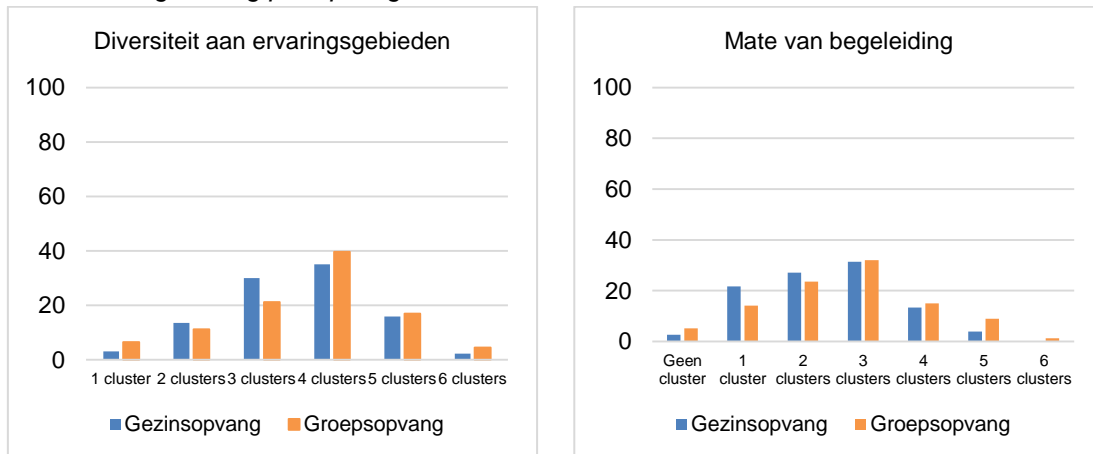
Diversiteit aan ervaringsgebieden en mate van begeleiding

In Tabel 16 en Figuur 23 stellen we geen verschil vast tussen gezins- en groepsopvang voor wat de diversiteit aan ervaringsgebieden betreft. De mate van begeleiding is wel betekenisvol verschillend. In groepsopvang worden op clusterniveau meer geobserveerde activiteiten begeleid dan in gezinsopvang. Dit verschil is evenwel niet erg uitgesproken en de meervoudige analyses in deel 5 zullen uitmaken of dit verschil overeind blijft als gecontroleerd wordt voor andere variabelen.

Tabel 16. Gemiddelde en SD voor de gewogen score op Diversiteit aan ervaringsgebieden en Mate van begeleiding per opvangvorm

		Gezinsopvang				Groepsopvang			
		M	SD	Min.	Max.	M	SD	Min.	Max.
Diversiteit aan Ervaringsgebieden	aan	3.54	1.08	1.00	6.00	3.63	1.21	1.00	6.00
Mate van Begeleiding		2.43	1.16	0.00	5.00	2.69	1.34	0.00	6.00

Figuur 23. Gewogen verdeling (%) van de score voor Diversiteit aan ervaringsgebieden en Mate van begeleiding per opvangvorm

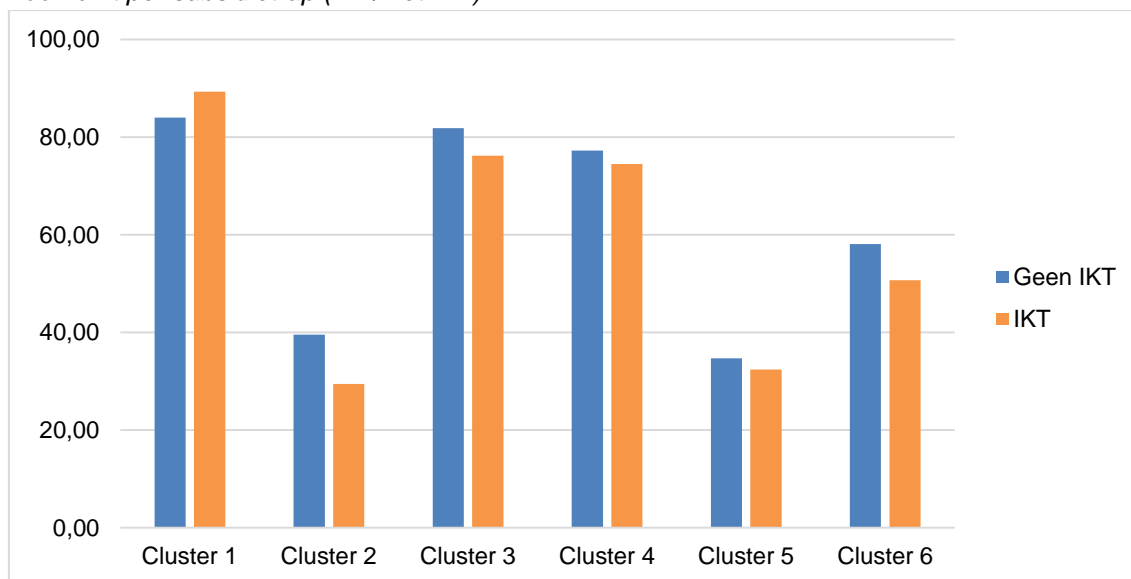


4.3 Activiteitenlijsten per subsidietrap (IKT/niet IKT)

Verdeling per cluster

In Figuur 24 en 25 zien we dat er tussen leefgroepen met of zonder IKT nauwelijks verschillen op te merken zijn voor Cluster 1, 3, 4 en 5 zowel wat het soort aangekruiste activiteiten per cluster betreft als de begeleiding van activiteiten. Cluster 2 en Cluster 6 komen telkens iets meer voor in voorzieningen zonder IKT.

Figuur 24. Gewogen verdeling (%) leefgroepen waar minstens één activiteit in een cluster voorkomt per subsidietrap (IKT/niet IKT)



Figuur 25. Gewogen verdeling (%) leefgroepen waar minstens één activiteit in een cluster begeleid wordt per subsidietrap (IKT/niet IKT)



Verdeling per activiteit

In Tabel 17 zien we dat het soort en aantal aangekruiste activiteiten vrij gelijklopend is per subsidietrap (IKT/niet IKT). Een aantal activiteiten liggen 10% of meer uit elkaar zoals sensopathisch spel (11.7% meer in IKT voorzieningen), fantasiespel (16.7% meer bij geen IKT-voorzieningen) en constructiespel (10.1% meer bij geen IKT-voorzieningen). Vervolgonderzoek moet uitmaken wat de verklaring hiervoor is. Zo weten we uit Deelrapport 12 dat IKT en geen IKT locaties ook een verschillend doelpubliek hebben. Locaties met IKT vangen bijv. significant meer kinderen op met een andere thuistaal). Mogelijks vormt dit verschil in doelpubliek een verklaring voor het vastgestelde verschil bij een aantal activiteitenrubrieken.

Tabel 17. Gewogen verdeling (%) leefgroepen waar een activiteit aangekruist wordt over de drie afnamemomenten heen per subsidietrap (IKT/niet IKT)

	Totale steekproef (N = 400)	Geen IKT (N = 120)	IKT (N = 280)
Motorische activiteit (C1)	69.5	73.0	68.0
Sensopathisch spel (C1)	58.6	50.4	62.1
Fantasiespel (C3)	41.3	53.0	36.3
Rollenspel (C3)	38.3	41.7	36.9
Boeken bezig zijn (C4)	38.1	34.7	39.5
Interactie met volwassenen (C4)	35.8	41.4	33.4
Opruimen (C6)	34.9	38.1	33.5
Constructiespel (C2)	32.4	39.5	29.4
Huiselijke activiteiten (C6)	31.2	34.8	29.6
Beeldende activiteit (C3)	30.1	21.3	33.8
Patronen vormen (C5)	26.5	25.5	27.0
Luisteren (C4)	20.1	23.4	18.7
Verbale expressie (C4)	17.6	21.9	15.7
Non-verbale interactie (C4)	15.4	15.4	15.4
Observeren van prikkels (C1)	14.8	13.4	15.4
Muzikale activiteit (C3)	14.1	14.0	14.1
Verbale interactie (C4)	10.1	9.2	10.5
Spelletjes spelen (C5)	9.3	11.2	8.5
Uitstappen en excursies (C6)	0.4	1.5	0.0

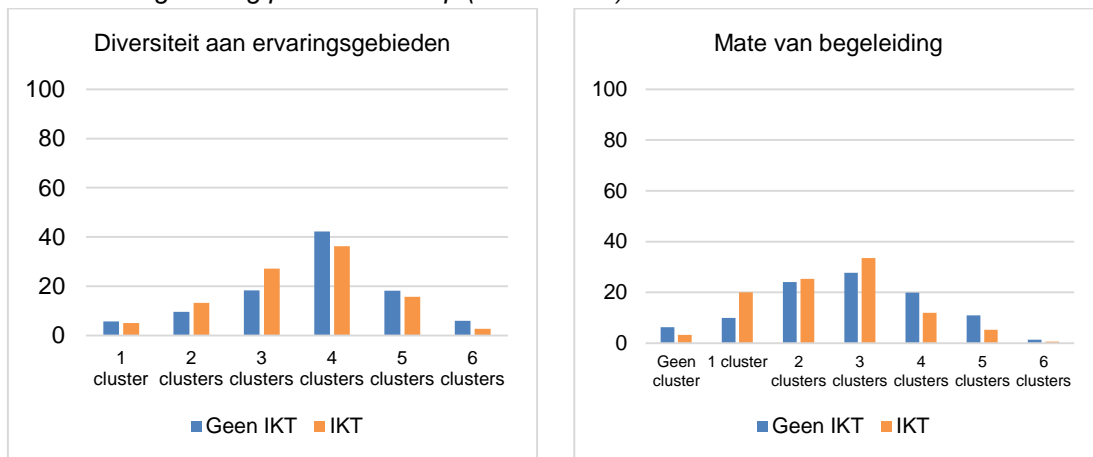
Diversiteit aan ervaringsgebieden en mate van begeleiding

In Tabel 18 en Figuur 26 stellen we vast dat leefgroepen zonder IKT zowel voor de diversiteit aan ervaringsgebieden als voor de mate van begeleiding iets hoger scoren. Dit verschil is evenwel niet erg uitgesproken en de meervoudige analyses in deel 5 zullen uitmaken of dit verschil overeind blijft als gecontroleerd wordt voor andere variabelen.

Tabel 18. Gemiddelde en SD voor de gewogen score op Diversiteit aan ervaringsgebieden en Mate van begeleiding per subsidietrap (IKT/niet IKT)

		Geen IKT (N = 120)				IKT (N = 280)			
		M	SD	Min.	Max.	M	SD	Min.	Max.
Diversiteit aan Ervaringsgebieden	aan	3.75	1.20	1.00	6.00	3.52	1.14	1.00	6.00
Mate van begeleiding	van	2.83	1.39	0.00	6.00	2.49	1.21	0.00	6.00

Figuur 26. Gewogen verdeling (%) van de score voor Diversiteit aan ervaringsgebieden en Mate van begeleiding per subsidietrap (IKT/niet IKT)

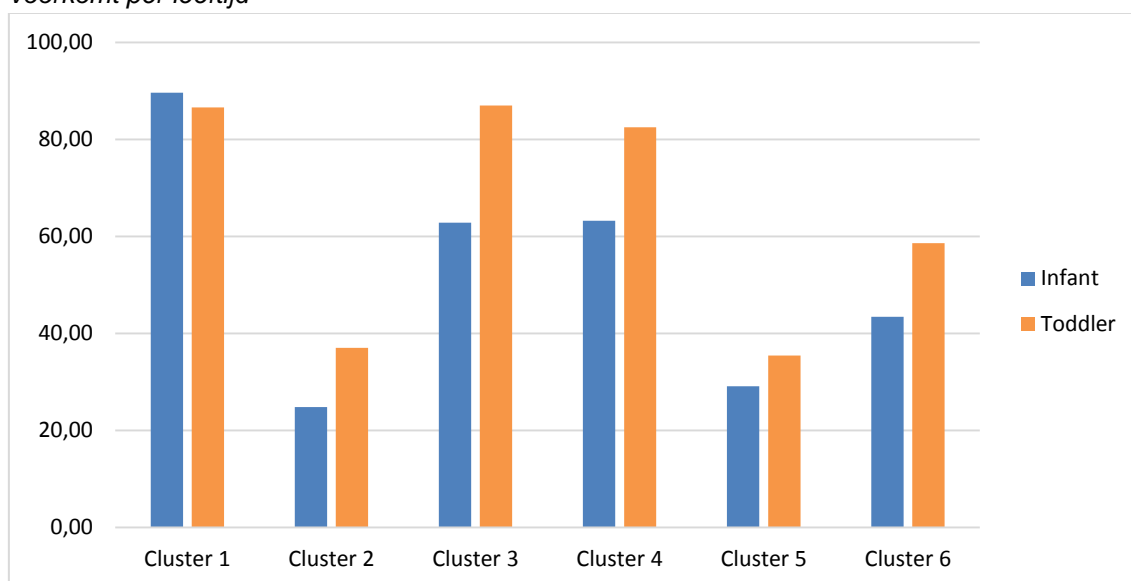


4.4 Activiteitenlijsten per leeftijd

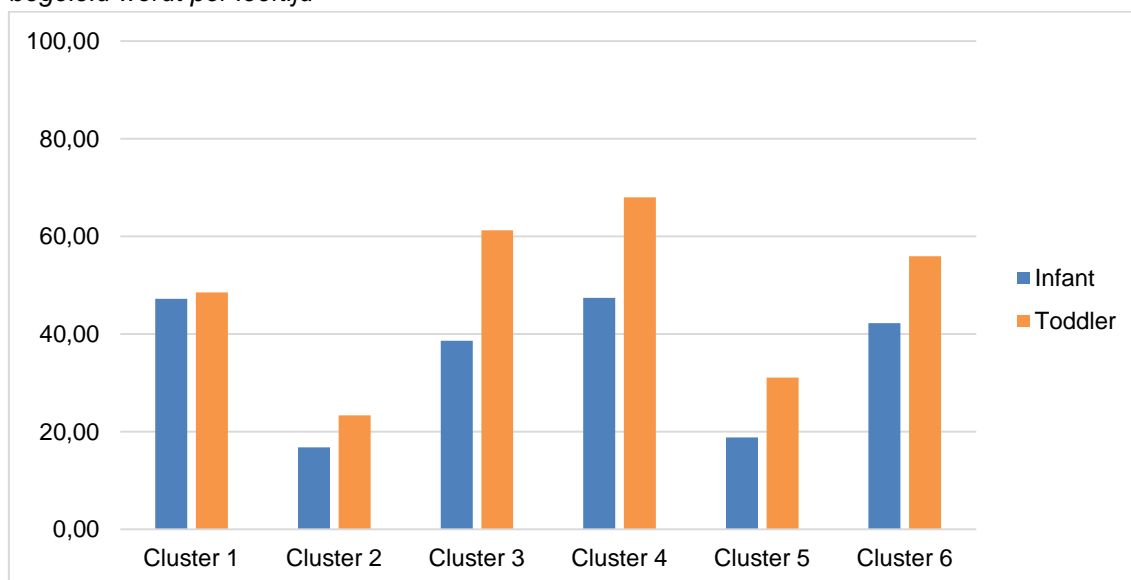
Verdeling per cluster

In Figuur 27 en 28 hieronder zien we dat activiteiten in Cluster 1 (motorische activiteiten, sensopathisch spel en observeren van prikkels) zowel bij Infantgroepen (de meerderheid van de kinderen is jonger dan 18 maand) als bij Toddlergroepen (de meerderheid van kinderen is ouder dan 18 maand) het vaakst voorkomen en dat er weinig verschil is tussen beide groepen. De andere vijf clusters komen meer voor bij de oudere groepen dan bij de jongere groepen. De grootste verschillen situeren zich in cluster drie, vier en zes (die clusters komen minstens 15% vaker voor bij Toddlergroepen dan bij Infantgroepen).

Figuur 27. Gewogen verdeling (%) leefgroepen waar minstens één activiteit in een cluster voorkomt per leeftijd



Figuur 28. Gewogen verdeling (%) leefgroepen waar minstens één activiteit in een cluster begeleid wordt per leeftijd



Verdeling per activiteit

Omwillen van de vastgestelde verschillen tussen Infantgroepen en Toddlergroepen is het interessant om ook meer in detail, per soort activiteit de kijken. In de Toddlergroepen komen bijvoorbeeld al meer activiteiten voor dan in Infantgroepen: gemiddeld worden bij de Infantgroepen 2.3 activiteiten geregistreerd per Activiteitenlijst. Bij Toddlergroepen is dat iets meer (2.45). In Bijlage 7.6 zijn alle cijfergegevens in detail opgenomen.

Tabel 19 geeft een overzicht van alle activiteitenrubrieken. Sensopathisch spel komt vaker voor bij Infantgroepen (69 % versus 53 %), evenals non-verbale interactie (24% versus 10%). Alle andere activiteiten komen even vaak of vaker voor in Toddlergroepen. De gemiddelde leeftijd in de geobserveerde groep lijkt een belangrijke voorspeller te zijn voor het aantal en de variatie aan activiteiten. Of dit ook overeind blijft na controle voor andere variabelen, moeten de meervoudige analyses in deel 5 uitwijzen.

Tabel 19. Gewogen verdeling (%) leefgroepen waar een activiteit aangekruist wordt over de drie afnamemomenten heen per leeftijd

	Totale steekproef (N = 400)	Infant (N = 150)	Toddler (N = 250)
Motorische activiteit	69.5	70.3	69.1
Sensopathisch spel	58.6	68.3	52.8
Fantasiespel	41.3	31.3	47.3
Rollenspel	38.3	30.2	43.2
Boeken bezig zijn	38.1	35.1	39.8
Interactie met volwassenen	35.8	28.2	40.4
Opruimen	34.9	29.3	38.2
Constructiespel	32.4	24.8	37
Huiselijke activiteiten	31.2	27.6	33.3
Beeldende activiteit	30.1	18.6	37
Patronen vormen	26.5	23.7	28.2
Luisteren	20.1	10.8	25.7
Verbale expressie	17.6	15.6	18.7
Non-verbale interactie	15.4	23.7	10.5
Observeren van prikkels	14.8	14.8	14.8
Muzikale activiteit	14.1	13	14.7
Verbale interactie	10.1	7.3	11.8
Spelletjes spelen	9.3	7.0	10.6
Uitstappen en excursies	0.4	0.0	0.7

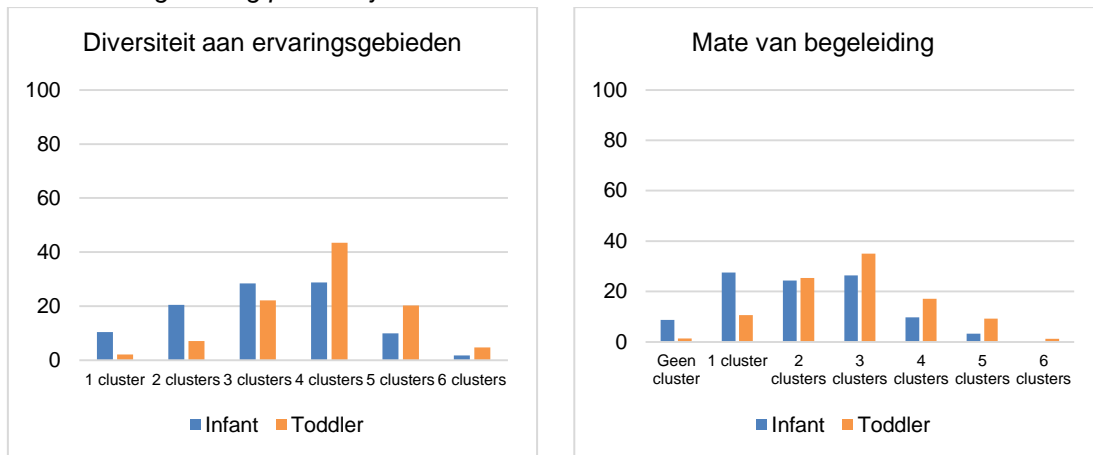
Diversiteit aan ervaringsgebieden en mate van begeleiding

In lijn met wat we hierboven reeds vaststellen zien we in Tabel 20 en Figuur 29 zowel voor de diversiteit aan ervaringsgebieden als de mate van begeleiding een betekenisvol verschil tussen Infant- en Toddlergroepen. In Toddlergroepen komen meer diverse activiteiten voor (en worden er meer ervaringsgebieden aangesproken). Samenhangend daarmee worden er ook meer activiteiten begeleid.

Tabel 20. Gemiddelde en SD voor de gewogen score op Diversiteit aan ervaringsgebieden en Mate van begeleiding per leeftijd

		Infant (N = 150)				Toddler (N = 250)			
		M	SD	Min.	Max.	M	SD	Min.	Max.
Diversiteit aan Ervaringsgebieden	aan	3.13	1.21	1.00	6.00	3.87	1.04	1.00	6.00
Mate van begeleiding		2.11	1.26	0.00	5.00	2.88	1.20	0.00	6.00

Figuur 29. Gewogen verdeling (%) van de score voor Diversiteit aan ervaringsgebieden en Mate van begeleiding per leeftijd



5. Meervoudige analyses

In het voorgaande hebben we gegevens verkennend beschreven, en bij de beschrijving een opdeling gemaakt naar opvangvorm, subsidietrap (IKT/niet IKT) en leeftijd³⁶. Een beschrijving van gegevens kan evenwel de indruk wekken dat bepaalde geobserveerde verschillen gelden voor een hele steekproef. Vooraleer definitieve uitspraken te kunnen doen moeten we de verschillen en verbanden getoetst worden op hun significantie, waarbij gecontroleerd wordt voor andere variabelen.

Dit dient te gebeuren aan de hand van modellen waarin verschillende variabelen, die mogelijk een invloed hebben, samen worden onderzocht. Hiervoor maken we gebruik van meervoudige analyses. In onderstaande meervoudige analyses gaan we verbanden na tussen diverse onafhankelijke variabelen enerzijds en de vijf verkende variabelen van omgeving anderzijds (met name 'Totaalscore Omgeving, Deeldomein Basisaanbod, Deeldomein Uitbreiding, Diversiteit aan ervaringsgebieden en Mate van begeleiding van de ervaringsgebieden). Deze diverse onafhankelijke variabelen kunnen immers onderling samenhangen, waardoor hun respectieve samenhang met de afhankelijke variabelen (de vijf variabelen van omgeving) vertekend kunnen zijn indien we ons beperken tot bivariate analyses (dit zijn analyses tussen één onafhankelijke verklarende variabele en één afhankelijke variabele). Bijvoorbeeld, we stellen vast dat er een aantal verschillen zijn tussen gezinsopvang en groepsopvang voor wat Omgeving betreft. Dit kan de indruk wekken dat de opvangvorm de kwaliteit beïnvloedt, terwijl er een heel aantal aspecten met opvangvorm samenhangen (zoals groepsgrootte, aantal begeleiders,...). In een meervoudige analyse worden deze variabelen in hun onderlinge samenhang bekeken en kunnen verbanden met bepaalde variabelen dus nagegaan worden gecontroleerd voor andere variabelen. Dat wil zeggen: waarbij de invloed van andere variabelen weggefilterd worden.

Vanuit de verkennende analyses, zoals in deel 3 en deel 4 beschreven, en vanuit het theoretisch kader (Situering van relevante variabelen - zie Deelrapport 2 en 8) hebben we beslist om variabelen aan het onderzoeksmodel toe te voegen die iets zeggen over

- de bredere context (bijv. opvangvorm)
- kenmerken op niveau van de organisatie (bijv. kenmerken van personeel)
- kenmerken op niveau van de pedagogische condities (bijv. kenmerken van de leefgroep)
- kenmerken op niveau van het proces (bijv. diversiteit aan ervaringsgebieden)

Concreet nemen we volgende verklarende variabelen mee:

- Opvangvorm (Gezins- of groepsopvang)
- Subsidietrap (IKT/niet IKT) (geen IKT of IKT)
- Grootte:
 - Geobserveerde adult child ratio: dit is de verhouding tussen het aantal aanwezige kinderen en het aantal aanwezige begeleiders³⁷.
 - Groeps grootte: dit is het aantal aanwezige en geobserveerde kinderen in de leefgroep, tijdens de halve dag observatie
 - Grootte van de opvanglocatie zoals bevraagd bij de verantwoordelijke (zie Deelrapport 12): het gaat dan om het aantal verwachte kinderen in de week van de

³⁶ Een samenvatting van deze verkenning is opgenomen als overzichtstabel in Bijlage 7.5. Daar zijn alle significante bivariate verbanden opgelijst. In Bijlage 7.4 zijn de t-testen opgenomen van de verkende opdelingen uit deel 3 en 4.

³⁷ Bij opsplitsing naar opvangvorm wordt dit niet meegenomen in de gezinsopvang, omdat dit in de gezinsopvang (waar bijna altijd sprake is van één kinderbegeleider) nagenoeg samenvalt met groepsgrootte (correlatie van .952***).

- observatie voor de hele opvanglocatie en het aantal verschillende volwassenen die kinderen in de geobserveerde leefgroep zien tijdens de week van de observatie.
- Pedagogische ondersteuning: Dit is een factor samengesteld op basis van verschillende initiatieven om aan pedagogische kwaliteit te werken – bevraagd bij de verantwoordelijke, zie Deelrapport 12). Hierbij moeten echter een aantal waarschuwingen gegeven worden:
 - Het gaat om zelfrapportage en het is waarschijnlijk dat wat men begrijpt onder bijvoorbeeld “systematische observatie” of “teamvergaderingen” erg kan verschillen
 - Er is geen onderscheid gemaakt tussen pedagogische of eerder administratieve ondersteuning
 - Voor een aantal locaties was het niet duidelijk of ze wel of niet ondersteund werden.
 - Kenmerken van de geobserveerde kinderbegeleiders, zoals bevraagd bij de verantwoordelijke (zie Deelrapport 12).
 - Het gaat om drie dichotome variabelen die nagaan of de geobserveerde kinderbegeleider een sociaal diploma heeft, een hoger diploma heeft en de onthaalouderacademie gevolgd heeft en
 - Het aantal jaar ervaring in de opvanglocatie van de geobserveerde kinderbegeleider met de meeste jaren ervaring
 - Kenmerken van de kinderen in de leefgroep: Het gaat dan om aantal kinderen met een andere thuistaal dan het Nederlands, zoals bevraagd bij de verantwoordelijke.

In onderstaande Tabellen 21 tot 23 gebruiken we een aantal ‘statistische parameters’.

We lichten ze kort toe: De B’s in de Tabellen zijn ongestandaardiseerde regressiecoëfficiënten met SE als bijhorende ‘standard error’. De interessante parameter is echter de beta-waarde (β). Dit zijn gestandaardiseerde regressie-coëfficiënten³⁸ en geven de sterkte van de verbanden weer, waarbij

- $\beta < .10$ een zwak verband aanduidt
- β rond de $.30$ een middelmatig verband aanduidt
- $\beta > .50$ een sterk verband aanduidt³⁹.

De * naast de β duidt het niveau van significantie aan:

* betekent $p < .05$ (er is maximaal 5% kans dat dit verband aan het toeval te wijten is)

** betekent $p < .01$ (er is maximaal 1% kans dat dit verband aan het toeval te wijten is)

*** betekent $p < .001$ (er is maximaal 0.1% kans dat dit verband aan het toeval te wijten is)

+ betekent dat het net niet significant is op het 0.5 niveau maar dat er wel een trend is (er is maximaal 10% kans dat dit verband aan het toeval te wijten is).

De R^2 geeft aan welk deel van de variantie in de scores verklaard wordt door alle variabelen samen.

We geven hieronder de Tabellen, eerst voor de volledige steekproef (Tabel 21) en vervolgens opgesplitst naar opvangvorm (Tabel 22 en 23). Vervolgens bespreken we de Tabellen.

³⁸ Dit betekent dat beta’s onderling onmiddellijk te vergelijken zijn met elkaar in effectgrootte, terwijl dit voor de B’s niet geldt. Bijv. een β van $.30$ is groter dan een β van $.10$ in effect. Dit kan je niet zeggen van een B-waarde (dus een B van $.30$ is niet noodzakelijk groter in effect dan een B van $.10$). De effectgrootte hangt ook samen met de SE en de verhouding.

³⁹ Kline, R.B. (2005). *Principles and practice of structural equation modeling* (2nd.). New York: Guilford Press.

Tabel 21. Meervoudige analyses voor Omgeving voor totale steekproef

Volledige steekproef	Omgeving			Beoordelingsschaal			Deeldomein			Activiteitenlijst			Mate van bgI		
	Totaalscore			Deeldomein basisaanbod			Uitbreiding			Diversiteit aan EG					
	R = .290 R ² = .045*			R = .207 R ² = .002, ns			R = .355 R ² = .089***			R = .360 R ² = .093***			R = .348 R ² = .084***		
	B	SE B	β	B	SE B	β	B	SE B	β	B	SE B	β	B	SE B	β
Opvangvorm	.084	.113	.073	.134	.160	.085	.088	.194	.044	-.124	.220	-.054	.064	.242	.026
Subsidietrapp (IKT/niet IKT)	.092	.082	.071	.040	.117	.022	.183	.141	.080	.017	.161	.007	-.103	.177	-.036
Adult child ratio	-.011	.021	-.037	-.006	.030	-.015	-.002	.036	-.004	.035	.041	.058	-.008	.045	-.012
Grootte van de opvanglocatie	.001	.002	.023	.002	.003	.051	-.003	.003	-.058	.001	.004	.017	.002	.004	.035
Groepsgrootte	-.015	.013	-.107	-.008	.019	-.043	-.026	.023	-.107	.015	.026	.053	-.031	.028	-.100
Aantal gezichten	.018	.022	.056	.018	.032	.042	.016	.038	.030	-.038	.044	-.060	.067	.048	.098
Pedagogische ondersteuning	.080	.054	.083	.071	.077	.053	.089	.093	.053	-.098	.106	-.051	-.054	.117	-.025
Sociaal diploma aanwezig	.073	.078	.064	.099	.110	.063	.072	.133	.036	.205	.152	.090	.152	.167	.060
Hoger diploma aanwezig	.156	.086	.108+	.102	.121	.051	.286	.147	.112+	.166	.167	.057	.118	.184	.037
Aantal jaren ervaring in de setting	0.00	.004	-.001	.001	.006	.010	-.003	.007	-.025	-.015	.008	-.111+	-.020	.009	-.133*
% kinderen met andere thuistaal	-.065	.025	-.150*	-.062	.035	-.103+	-.077	.043	-.101+	-.044	.049	-.051	-.063	.054	-.065
Onthaalouderacademie gevolgd	.130	.110	.068	.124	.155	.047	.179	.188	.053	.339	.214	.089	.286	.235	.068
Leeftijd (Infant of Toddler)	.163	.070	.138*	-.001	.099	-.001	.585	.120	.282***	.558	.136	.236***	.662	.150	.255***

*** p < .001, ** p < .01, *p < .05, + p < .10

Tabel 22. Meervoudige analyses voor Omgeving voor gezinsopvang

Gezinsopvang	Beoordelingschaal						Activiteitenlijst								
	Omgeving			Deeldomein basisaanbod			Deeldomein Uitbreiding			Diversiteit aan EG			Mate van bgl		
	B	SE B	β	B	SE B	β	B	SE B	β	B	SE B	β	B	SE B	β
	R = .458 R ² = .153***			R = .370 R ² = .075*			R = .424 R ² = .121**			R = .352 R ² = .061*			R = .351 R ² = .060*		
Subsidietrapp (IKT/niet IKT)	.031	.127	.019	.020	.182	.009	.056	.237	.019	.081	.260	.026	.101	.278	.030
Grootte van de opvanglocatie	.064	.021	.260**	.083	.031	.247**	.051	.040	.113	.038	.044	.081	-.015	.047	-.029
Groeps grootte	-.122	.029	-359***	-.103	.042	-.220*	-.178	.055	-.287**	-.058	.060	-.088	-.135	.065	-.191*
Aantal gezichten	-.075	.039	-.144+	-.147	.055	-.206**	-.001	.072	-.001	-.011	.079	-.011	.080	.085	.074
Pedagogische ondersteuning	.122	.067	.140+	.095	.097	.079	.221	.126	.138+	-.244	.138	-.144+	-.184	.148	-.101
Sociaal diploma aanwezig	.002	.103	.001	.048	.148	.029	-.228	.193	-.102	.126	.211	.053	-.071	.226	-.028
Hoger diploma aanwezig	.027	.128	.018	.009	.183	.004	.181	.238	.065	.598	.261	.202*	.564	.280	.178*
Aantal jaren ervaring in de setting	-.002	.005	-.025	-.005	.007	-.052	-.006	.009	-.044	-.016	.010	-.122	-.015	.011	-.105
% kinderen met andere thuistaal	-.089	.032	-.204**	-.105	.046	-.176*	-.092	.060	-.116	-.015	.066	-.018	-.119	.070	-.131+
Onthaalouderacademie gevolgd	.208	.143	.108	.160	.206	.060	.398	.268	.113	.261	.294	.070	.055	.314	.014
Leeftijd (Infant of Toddler)	.133	.085	.117	-.040	.123	-.026	.536	.159	.257**	.343	.175	.155*	.349	.187	.147+

*** p < .001, ** p < .01, *p < .05, + p < .10

Tabel 23. Meervoudige analyses voor Omgeving voor groepsopvang

Groepsopvang	Omgeving			Beoordelingsschaal			Deeldomein			Activiteitenlijst			Mate van bgl		
	Totaalscore			Deeldomein basisaanbod			Uitbreiding			Diversiteit aan EG					
	R = .345 R ² = .042, ns			R = .217 R ² = -.037, ns			R = .484 R ² = .167***			R = .470 R ² = .152***			R = .444 R ² = .127**		
	B	SE B	β	B	SE B	β	B	SE B	β	B	SE B	β	B	SE B	β
Subsidietrapp (IKT/niet IKT)	.138	.116	.114	.037	.166	.022	.239	.182	.118	.238	.223	.096	-.054	.251	-.020
Adult child ratio	.019	.027	.068	.015	.038	.038	.065	.042	.136	.058	.052	.099	.028	.058	.044
Grootte van de opvanglocatie	-.002	.002	-.077	-.001	.003	-.037	-.004	.003	-.116	.000	.004	-.011	.002	.005	.049
Groeps grootte	-.014	.015	-.092	-.010	.021	-.049	-.021	.023	-.081	.025	.028	.080	-.023	.032	-.066
Aantal gezichten	.010	.028	.032	.050	.040	.117	-.052	.044	-.100	-.071	.054	-.113	.026	.061	.036
Pedagogische ondersteuning	.013	.089	.013	.046	.127	.031	-.134	.140	-.075	.081	.171	.037	.050	.192	.021
Sociaal diploma aanwezig	.196	.122	.145	.183	.175	.098	.485	.192	.213*	.193	.235	.070	.334	.264	.109
Hoger diploma aanwezig	.299	.116	.216*	.184	.166	.096	.495	.182	.211**	-.235	.224	-.082	-.170	.251	-.054
Aantal jaren ervaring in de setting	.004	.007	.054	.011	.010	.103	.004	.011	.034	-.011	.013	-.072	-.023	.015	-.135
% kinderen met andere thuistaal	-.040	.039	-.091	-.021	.056	-.035	-.070	.062	-.093	-.095	.076	-.104	-.004	.085	-.004
Onthaalouderacademie gevolgd	-.067	.163	-.035	-.023	.234	-.009	-.131	.256	-.041	.360	.314	.093	.532	.353	.125
Leeftijd (Infant of Toddler)	.243	.112	.199*	.092	.160	.055	.715	.176	.347***	.826	.216	.330***	1.019	.242	.368***

*** p < .001, ** p < .01, *p < .05, + p < .10

Uit de bovenstaande Tabellen kunnen we besluiten dat:

- 1) De eerder vastgestelde verschillen tussen gezins- en groepsopvang verdwijnen wanneer gecontroleerd wordt voor andere variabelen. Niet de opvangvorm maar andere variabelen verklaren de vastgestelde verschillen in Omgeving⁴⁰ die in de verkennende (beschrijvende) analyses naar voren kwamen.
- 2) Verder merken we dat allerlei variabelen samen de kwaliteit beïnvloeden. In de totale steekproef verklaren de opgenomen variabelen 4 tot 9% van de vastgestelde verschillen in Omgeving, alleen de variabele 'Deeldomein Basisaanbod' hangt niet significant samen met de opgenomen onafhankelijke variabelen. Opgesplitst naar opvangvorm krijgen we een scherper beeld: In de gezinsopvang ligt de verklaarde variantie tussen de 6 en 15%. Vooral de variabelen 'Omgeving Totaalscore' ($R^2 = .153$) en 'Deeldomein Uitbreiding' ($R^2 = .121$) vertonen heel wat verbanden met de opgenomen onafhankelijke variabelen. De verklaarde variantie voor de twee variabelen van de Activiteitenlijst is beperkter (ze verklaren ca. 6% van de verschillen). In de groepsopvang krijgen we per afhankelijke variabele voor omgeving een ander beeld. Daar hangen twee variabelen ('Omgeving Totaalscore' en 'Deeldomein Basisaanbod') niet betekenisvol samen met de opgenomen onafhankelijke variabelen. De drie andere variabelen ('Deeldomein Uitbreiding', Diversiteit van ervaringsgebieden en mate van begeleiding van de ervaringsgebieden) verklaren tussen de 12 en 16% van de vastgestelde verschillen.
- 3) De *gemiddelde leeftijd van de kinderen* in de leefgroep is een voorspeller voor Omgeving, zowel in de totale steekproef als opgesplitst naar opvangvorm. De enige twee uitzonderingen hierop zijn de samenhang tussen 'Deeldomein Basisaanbod' en leeftijd (zowel voor de totale steekproef als per opvangvorm) en de samenhang tussen Totaalscore Omgeving en leeftijd in de gezinsopvang. Dat is niet langer significant. De trend is dat totale kwaliteit van de Omgeving toeneemt als de gemiddelde leeftijd in de groep hoger is (in het bijzonder als de meerderheid van de kinderen in de groep 18 maand of ouder is), maar vooral dat het aantal en de kwaliteit van de uitbreidingen aan materialen en activiteiten hoger is in de Toddler-groepen. Ook de diversiteit aan ervaringsgebieden en hieraan gekoppeld de mate van begeleiding zijn hoger. In gezinsopvang is deze samenhang iets minder uitgesproken dan in groepsopvang of in de totale steekproef.
- 4) We krijgen in de bovenstaande Tabellen indicaties dat *opleidingsniveau*, en meer bepaald de aanwezigheid van een hoger diploma, aspecten van de Omgeving positief beïnvloed. Dit geldt voor de Totale steekproef, waar we een bijna signifiante positieve samenhang zien tussen aanwezigheid van een hoger diploma en de Totaalscore Omgeving en het Deeldomein Uitbreiding. Voor de groepsopvang zien we hetzelfde patroon. Daar is de vastgestelde samenhang significant en heeft ook de aanwezigheid van een sociaal diploma een positieve invloed op Deeldomein Uitbreiding. In gezinsopvang stellen we een positieve invloed vast van de aanwezigheid van een hoger diploma op de diversiteit en begeleiding van de ervaringsgebieden. Eenmaal (bij de totale steekproef) krijgen we een indicatie dat het aantal jaren ervaring in de setting een licht negatieve invloed heeft op de diversiteit (niet significant) en de mate van begeleiding (significant) van de ervaringsgebieden.

⁴⁰ We gebruiken hier 'Omgeving' als verzamelterm voor de vijf afhankelijke variabelen die opgenomen zijn in Tabellen 21 tot 23 (met name Omgeving Totaalscore, Deeldomein Basisaanbod, Deeldomein Uitbreiding, Diversiteit aan ervaringsgebieden en mate van begeleiding van de ervaringsgebieden).

- 5) De *thuis taal van de kinderen* hangt – zowel in de totale steekproef als in de gezinsopvang – negatief samen met een aantal aspecten van Omgeving. In de groepsopvang stellen we hier geen samenhang vast. Voor de totale steekproef stellen we een negatieve samenhang vast met de Totaalscore Omgeving en (een net niet significante) samenhang met Deeldomein Uitbreiding. Voor de gezinsopvang zien we hetzelfde patroon en daar is de vastgestelde samenhang significant en is er ook een (net niet significante) negatieve samenhang met de mate van begeleiding van de ervaringsgebieden.
- 6) *Groeps grootte* (dit is het aantal kinderen aanwezig in de groep tijdens de halve dag observatie) is in de gezinsopvang een belangrijke voorspeller voor Omgeving. De trend is hierbij dat hoe groter de groep is, hoe lager de kwaliteit van de omgeving. Dit geldt zowel voor de Totaalscore Omgeving, de Deeldomeinen Basisaanbod en Uitbreiding en de mate van begeleiding van de ervaringsgebieden. Mogelijks wordt dit verklaard doordat een grotere groep ook sterkere organisatorische en managementvaardigheden vraagt en dit vooral in gezinsopvang, waar men er nagenoeg altijd alleen voor staat, een grotere impact heeft dan in de groepsopvang, waar die verantwoordelijkheden met een collega-kinderbegeleider gedeeld worden.
- 7) In de gezinsopvang is *het verwachte* aantal kinderen in de week van de observatie (uitgedrukt via grootte van de opvanglocatie) een positieve voorspeller voor de Totaalscore Omgeving en het deeldomein Basisaanbod. Mogelijks is dit het prikkeleffect van de variatie. Een verklaring waarom we dit positief effect niet langer vaststellen in de groepsopvang kan te maken hebben met het feit dat zowel de groeps grootte het aantal verwachte kinderen in de week van de observatie er sowieso heel wat groter is en dat de variatie er dus sowieso aanwezig is. Uit Deelrapport 12 weten we ook dat de variatie in gezinsopvang beperkter is dan in groepsopvang en allicht net daardoor ook nog haalbaar en behapbaar is om er bewust en mee om te springen met een positieve impact (een rijkere omgeving) als gevolg.⁴¹
- 8) Verder krijgen we indicaties dat, in de gezinsopvang, *het aantal verschillende volwassenen* die kinderen in de geobserveerde leefgroep zien in de loop van de week, een negatieve invloed heeft op het Deeldomein Basisaanbod. Dit is op het eerste zicht vreemd, omdat het in gezinsopvang over het algemeen steeds gaat over dezelfde volwassene die dag in dag uit bij de kinderen staat. Uit Deelrapport 12 leren we dat het dan vooral gaat om extra

⁴¹ Het aantal verwachte kinderen in de week van de observatie voor de hele opvanglocatie heeft in gezinsopvang een andere betekenis dan in de groepsopvang (zie Deelrapport 12). In gezinsopvang is er steeds maar één leefgroep. In groepsopvang zijn er gemiddeld 2.31 leefgroepen. In gezinsopvang is het aantal verwachte kinderen in de week 6.86 (SD: 2.27). In de groepsopvang is dat – voor de hele opvanglocatie 33.35 (SD: 26.34). Maar ook als we op het niveau van de geobserveerde leefgroep kijken, zien we – wat ook te verwachten is - in gezinsopvang significant minder verschillende kinderen opgevangen worden in één groep: gemiddeld komen er in één week 6.86 (SD: 2.27) verschillende kinderen in de groep bij een onthaalouder, versus gemiddeld 16.86 (SD: 6.46) in één groep in de groepsopvang. In gezinsopvang worden maximum 16 verschillende kinderen opgevangen in één groep in één week (en minimum 2). In groepsopvang gaat het om maximum 36 kinderen in één leefgroep (en minimum 4 kinderen). Er zijn dus grote verschillen in grootte tussen gezins- en groepsopvang op dat vlak. Ook wat groeps grootte betreft zijn er grote verschillen. In gezinsopvang gaat het gemiddeld om 5.06 (SD: 1.64) kinderen. In groepsopvang gaat het gemiddeld om 10.79 (SD: 3.84) kinderen. Kortom, in de groepsopvang is de groeps grootte gemiddeld dubbel zo groot als in gezinsopvang en is het aantal verwachte kinderen, zowel voor de hele locatie maar ook voor de leefgroep heel wat groter dan in gezinsopvang. Toch is het ook voor gezinsopvang zinvol om zowel groeps grootte als aantal verwachte kinderen in de week van de observatie op te nemen (de correlatie tussen de twee variabelen is .512, $p < .001$).

ondersteuning via inschakeling van logistieke hulp en vrijwilligers⁴². Hun inbreng lijkt een negatieve inbreng op het basisaanbod te hebben.

- 9) Tot slot stellen we een (bijna significante) positieve trend vast in de gezinsopvang voor wat Pedagogische ondersteuning betreft. Dit heeft een gunstige invloed op de Totaalscore Omgeving en het Deeldomein Uitbreiding, maar tegelijk een (bijna significante) negatieve invloed op de diversiteit aan ervaringsgebieden.

⁴² Eén vierde van de onthaalouders maakt hier gebruik van. Het gemiddeld aantal verschillende gezichten per week in de gezinsopvang is 1.71 (SD = 1.07) en loopt van 1 tot maximum 6 verschillende gezichten.

6. Besluit

De kwaliteit van de leef- en leeromgeving is een cruciale conditie om een kwaliteitsvolle kinderopvang mogelijk te maken en is onlosmakelijk verbonden met de pedagogische proceskwaliteit. In dit Deelrapport zijn we nagegaan of de omgeving aantrekkelijk en uitdagend is voor kinderen, maar tegelijk vertrouwd, herkenbaar en overzichtelijk. We zijn nagegaan of kinderen vrijheid hebben om zelf te kiezen uit diverse materialen en activiteiten en of de materialen en inrichting de maatschappelijke diversiteit weerspiegelen. Ook de dagorganisatie maakt in dit rapport deel uit van de omgeving: is de dagindeling en inzet van de begeleiders afgestemd op individuele kinderen en krijgen kinderen heel wat kansen om te experimenteren en zelf op ontdekking te gaan? Tot slot hebben we ook via een Activiteitenlijst de diversiteit aan ervaringsgebieden in kaart gebracht.

Het opzetten van een rijke leef- en leeromgeving is een samenspel tussen een aantal factoren. Dit merken we ook in deel 5 van dit rapport. De opgenomen verklarende variabelen voorspellen samen tussen de 4 tot 15% van de vastgestelde schommelingen in de onderscheiden aspecten voor Omgeving. Dit is het meest uitgesproken voor de gezinsopvang. Dit is opmerkelijk, want het gaat om belangrijke randvoorwaarden (in hoofdzaak contextelementen). Naast deze voorspellers zullen ook proceskenmerken (zoals de mate van emotionele en educatieve ondersteuning door de begeleiders en het welbevinden en de betrokkenheid van kinderen)⁴³ invloed uitoefenen op de vastgestelde verschillen in Omgeving. Zo is er een sterke samenhang tussen Omgeving enerzijds en emotionele en educatieve ondersteuning. Dit is ook te verwachten. Het is immers steeds de begeleider die de Omgeving opzet voor de kinderen.

De Totaalscore voor Omgeving en het Deeldomein basisaanbod zijn doorgaans matig tot laag in de Vlaamse en Brusselse kinderopvang. Het Deeldomein Uitbreiding is doorgaans goed. Dit betekent dat de indeling, opbouw en verscheidenheid van de ruimtes, evenals de invulling ervan met toegankelijke, gevarieerde en diverse materialen in heel wat leefgroepen een belangrijk aandachtspunt is. Allicht wordt dit ten dele gecompenseerd door kwaliteitsvolle uitbreidingen van materialen en activiteiten. Hiervoor scoort men doorgaans goed. Dit contrasteert met de beleving van verantwoordelijken (zie Deelrapport 12), zowel in gezins- als groepsopvang. Als we hen bevragen, zien we dat 'het aanbieden van verschillende soorten ervaringen' het vaakst (38.9% van de leefgroepen) als een belangrijk aandachtspunt aangestipt wordt bij het werken aan pedagogische kwaliteit. Mogelijks is echter niet het aanbieden op zich maar vooral de kwaliteit van begeleiding hier het aandachtspunt. Vanuit Deelrapport 10 weten we immers dat de kwaliteit van de (vooral) educatieve begeleiding een groot aandachtspunt is.

De dagindeling en dan vooral de inzet van begeleiders en de mate dat kinderen zelf initiatief kunnen nemen scoren doorgaans goed in Vlaanderen. Dit laatste vraagt evenwel enige nuancering: een dagstructuur met heel wat keuzemogelijkheden voor kinderen is niet perse kwaliteitsvol, als men tegelijk niet kan kiezen uit een variatie aan materialen en activiteiten en net het basisaanbod scoort eerder matig tot laag. Verder stellen we vast dat een Omgeving die de eigenheid van gezinnen en de maatschappelijke diversiteit respectvol weerspiegelt zelden voorkomt in de Vlaamse kinderopvang. Groepsopvang slaagt iets beter in diversiteit als onderdeel van de opvang mee te nemen, maar ook hier zijn er vooral lage scores. De

⁴³ In Deelrapport 14 wordt een overzicht gegeven van de samenhang tussen de verschillende procesvariabelen. Daar zien we bijv. een goede samenhang tussen Omgeving Totaalscore enerzijds en Emotionele ondersteuning Infant (.589) en Toddler (.639) en Educatieve ondersteuning Infant (.596) en Toddler (.486).

aanwezigheid van zichtbare aspecten van diversiteit in de omgeving blijft met andere woorden een belangrijk aandachtspunt.

De diversiteit aan ervaringsgebieden scoort goed. Gemiddeld worden zeven activiteiten aangekruist, gespreid over drie tot vier clusters (M: 3.59) in de loop van de voormiddag observatie⁴⁴. We zien echter ook grote verschillen tussen leefgroepen (SD: 1.16). In de meeste leefgroepen zijn er dus potentieel heel wat kansen en stimulansen geobserveerd in de verschillende ervaringsgebieden in de loop van de voormiddag. Hierbij doen gezins- en groepsopvang het even goed. Ook naar soort activiteiten zien we weinig verschillen tussen beide opvangvormen, met uitzondering voor 'patronen vormen', 'non-verbale interactie' en 'opruimen'. Patronen vormen (dit zijn activiteiten zoals puzzelen, bordspelen, steekparels,...) en 'non-verbale interactie' komt dubbel zo vaak voor in gezinsopvang. Opruimen gebeurt bijna dubbel zo vaak in groepsopvang.

De aanvankelijk vastgestelde verschillen tussen gezins- en groepsopvang verdwijnen, wanneer we ook controleren voor andere variabelen. Met andere woorden, de vastgestelde verschillen worden niet door de opvangvorm, maar door andere factoren verklaard. In dit rapport hebben we toch de opvangvormen apart onderzocht, omdat voor beide opvangvormen een aantal voorspellers sterker spelen. Zo zien we bijv. in Tabel 25 en 26 dat vooral in gezinsopvang een aantal factoren (zoals groepsgrootte, het aantal verschillende gezichten,...) sterker spelen dan in de groepsopvang.

De *gemiddelde leeftijd* (Infant of Toddlergroepen) is – zowel voor Omgeving als voor de variatie aan activiteiten - een positieve voorspeller Dit blijft bevestigd in de meervoudige analyses. Mogelijke verklaringen voor dit leeftijdseffect zijn dat Infantgroepen (meerderheid van de kinderen is jonger dan 18 maand) gemiddeld genomen minder vertrouwdheid hebben met de opvang dan de Toddlergroepen (meerderheid van de kinderen is ouder dan 18 maand), waardoor er ook minder afstemming is tussen de Omgeving en de individuele noden en behoeften van kinderen en begeleiders nog zoekende zijn om optimaal in te spelen om signalen van kinderen (men kent z'n kinderen gemiddeld genomen iets minder goed, waardoor het ook minder eenvoudig is goed in te spelen op noden en behoeften van de aanwezige kinderen). Bij de jongste leeftijdsgroepen zullen tegelijk allicht ook vaker niet mobiele kinderen (baby's) aanwezig zijn die voor zorg en spel meer afhankelijk zijn van de aanwezige begeleiders. Vanuit de competenties en interesses van baby's is het te verwachten dat er minder breed aanbod denkbaar is en dat het meer gaat over de juiste keuzes maken. Dit verklaart mogelijks de lagere score voor de Totaalscore Omgeving en het Deeldomein Basisaanbod. Maar ook de mate dat er uitbreidingen aan materiaal en activiteiten gebeuren zijn significant lager in Infantgroepen, terwijl allicht bij de gemiddeld jongere kinderen het stimulerend tussenkomen bij interactie (en sowieso het aantal interventies door volwassenen) bijzonder beslissend is, omdat ze voor hun spel en zorg sterker aangewezen zijn op initiatieven van volwassenen. Dit is een belangrijk aandachtspunt. Verder merken we dat er gemiddeld minder activiteiten in Infantgroepen geobserveerd worden (het gaat om gemiddeld 2.3 activiteiten/Activiteitenlijst versus 2.45 activiteiten/Activiteitenlijst in Toddlergroepen) en dat ook de Diversiteit aan ervaringsgebieden lager is. Uit Deelrapport 10 weten we dat de mate dat alle ervaringsgebieden aan bod komen sterk gerelateerd is aan de mate van emotionele en educatieve ondersteuning. We stellen er ook vast dat educatieve ondersteuning doorgaans laag scoort.

⁴⁴ Zie Bijlage 7.6. Gemiddeld worden per Activiteitenlijst 2.3 activiteiten aangekruist. De Activiteitenlijst is driemaal afgenomen in de loop van de voormiddag.

We krijgen indicaties dat *kenmerken van de begeleider* een voorspeller zijn voor een aantal aspecten van de Omgeving. Dit valt ook te verwachten. Het is immers steeds een begeleider die de omgeving opzet voor kinderen. Opleidingsniveau en dan vooral de aanwezigheid van een diploma hoger onderwijs heeft een positieve invloed op de Totaalscore Omgeving en het Deeldomein Uitbreiding. Dit is het meest uitgesproken in de groepsopvang. Een diploma hoger onderwijs komt daar ook meer dan dubbel zo vaak voor dan in de gezinsopvang (zie Deelrapport 12⁴⁵). Mogelijks verklaart het feit dat een hoger diploma meer voorkomt in de groepsopvang mee waarom dit daar meer uitgesproken is. De *pedagogische ondersteuning* heeft, net als bij emotionele en educatieve ondersteuning (zie Deelrapport 10) in de gezinsopvang een onderscheiden positieve invloed.

De *thuistaal van de kinderen* heeft – zowel in de totale steekproef maar vooral in de gezinsopvang – een negatieve invloed op de Totaalscore Omgeving en het Deeldomein Uitbreiding. In groepsopvang speelt die invloed niet. Uit Deelrapport 12 weten we dat er meer anderstalige kinderen in de groepsopvang dan in de gezinsopvang aanwezig zijn⁴⁶. Mogelijks zorgt een grotere vertrouwdheid met een anderstalig publiek dat het negatieve effect op omgeving verdwijnt. Ook hebben we in deel 3 van dit Deelrapport vastgesteld dat – hoewel de scores laag blijven – groepsopvang het iets beter doet dan gezinsopvang voor wat diversiteit betreft.

Tot slot krijgen we, uitsluitend voor gezinsopvang, een gelijkaardig patroon als in Deelrapport 9 (welbevinden en betrokkenheid): *groeps grootte* (dit is het aantal aanwezige kinderen tijdens de observatie) heeft een negatieve invloed op aspecten van Omgeving, terwijl het verwachte aantal kinderen in de week van de observatie net een positieve invloed heeft. In groepsopvang en in de totale steekproef verdwijnt dit effect. De negatieve invloed van groeps grootte wordt allicht verklaard doordat een grotere groep ook meer organisatorische en managementvaardigheden vraagt en dit in de gezinsopvang door één persoon opgevangen moet worden, waar dit in groepsopvang met collega's gedeeld kan worden. De positieve invloed van het verwachte aantal kinderen heeft mogelijks te maken met het prikkeleffect van variatie. Mogelijks is er een minimale variatie aan kinderen nodig om tot een rijkere Omgeving te komen. Een zekere variatie aan kinderen (en hun ouders) brengt nieuwe ideeën, materialen, activiteiten,... aan en tegelijk is – in de gezinsopvang – die variatie nog beheersbaar om er bewust mee om te gaan. Vervolgonderzoek zou - bij bevraging van onthaalouders – hier expliciet naar kunnen polsen door bijv. de vraag te stellen in welke mate onthaalouders een variatie aan kinderen (die in de loop van de week aanwezig zijn in de opvanglocatie) als een meerwaarde ervaren voor hun werking.

⁴⁵ In gezinsopvang heeft 15.2% een diploma hoger onderwijs, in groepsopvang gaat het om 34.5%

⁴⁶ Zo heeft 53% van de onthaalouders uitsluitend Nederlandstalige kinderen. In groepsopvang gaat het om 31.8%. Met andere woorden, bij 2/3 van de locaties voor groepsopvang komen anderstalige kinderen voor. In de gezinsopvang gaat het over ongeveer de helft van de locaties (zie Deelrapport 12).

7. Bijlagen

7.1 Aantal afgenomen Activiteitenlijsten per opvangvorm en opvangtype

Tabel 24. Aantal ingevulde Activiteitenlijsten per opvangvorm en opvangtype (N = 1170)

	Gezinsopvang		Groepsopvang		Totaal
	AOO	ZOO	EKDV	ZKDV	
Activiteitenlijst 1	99	99	100	99	397 [99.3%]
Activiteitenlijst 2	99	100	99	99	397 [99.3%]
Activiteitenlijst 3	93	98	90	95	376 [94.0%]
Totaal	291	297	289	293	1170 [97.5%]

Tabel 25. Aantal ingevulde Activiteitenlijsten per opvangvorm en opvangtype per leeftijd (N = 1170)

	Gezinsopvang				Groepsopvang				TOTAAL
	AOO		ZOO		EKDV		ZKDV		
	Infant	Toddler	Infant	Toddler	Infant	Toddler	Infant	Toddler	
Activiteitenlijst 1	36	63	52	47	48	52	29	70	397
Activiteitenlijst 2	35	64	53	47	47	52	30	69	397
Activiteitenlijst 3	34	59	52	46	43	47	29	66	376
Totaal	105	186	157	140	138	151	88	205	1170
	[36%]	[64%]	[53%]	[47%]	[48%]	[52%]	[30%]	[70%]	

7.2 Gewogen verdeling (%) voor Totaalscore en Deeldomeinen (onderdeel 1) en de Activiteitenlijst (onderdeel 2)

Tabel 26. Verdeling (%) van gewogen Totaalscore en de Deeldomeinen voor de totale steekproef en per opvangvorm

SCORE	Totaalscore Omgeving			Deeldomein Basisaanbod			Deeldomein Uitbreiding		
	Totale steekproef	Gezins-opvang	Groeps-opvang	Totale steekproef	Gezins-opvang	Groeps-opvang	Totale steekproef	Gezins-opvang	Groeps-opvang
1.00 - 1.49	0.7	0.9	0.6	4.4	6.9	2.9	6.4	5.7	6.8
1.50 - 1.99	5.3	5.4	5.2	12.6	14.0	11.8	2.5	4.4	1.4
2.00 - 2.49	25.6	27	24.8	19.7	19.3	19.9	10.6	9.6	11.2
2.50 - 2.99	31.7	30.6	32.4	24.8	25.2	24.6	9.2	8.7	9.5
3.00 - 3.49	25.2	27.2	24.0	19.2	20.7	18.2	31.1	26.9	33.7
3.50 - 3.99	8.9	7.1	10.0	12.5	8.9	14.8	12.4	10	13.9
4.00 - 4.49	2.3	1.9	2.6	4.8	4.1	5.2	15.7	23.4	11
4.50 - 4.99	0.2		0.4	1.5	1.0	1.9	6.6	6.4	6.6
5.00				0.5		0.8	5.5	4.9	5.9

Tabel 27. Verdeling van gewogen Totaalscore en de Deeldomeinen naar laag – matig en hoog voor de totale steekproef

	Totale steekproef		
	Laag [< 2.99]	Matig [$3.00-3.99$]	Hoog [> 3.99]
Totaalscore	63.3	34.1	2.6
Basisaanbod	61.5	31.7	6.9
Uitbreiding	28.7	43.5	27.8

Tabel 28. Verdeling (%) van gewogen Totaalscore en de Deeldomeinen per subsidietrap (IKT/niet IKT)

SCORE	Totaalscore Omgeving		Deeldomein Basisaanbod		Deeldomein Uitbreiding	
	Geen IKT	IKT	Geen IKT	IKT	Geen IKT	IKT
1.00 - 1.49	1.3	0.5	3.9	4.6	4.2	7.3
1.50 - 1.99	7.7	4.3	13.8	12.1	2.6	2.5
2.00 - 2.49	23.9	26.4	21.5	18.9	12.1	10.0
2.50 - 2.99	27.9	33.3	20.2	26.8	7.5	9.9
3.00 - 3.49	28.5	23.8	18.8	19.4	37.2	28.5
3.50 - 3.99	9.2	8.8	14.4	11.7	14.9	11.3
4.00 - 4.49	1.5	2.7	4.8	4.8	8.6	18.8
4.50 - 4.99		0.3	2.8	1.0	7.0	6.4
5.00				0.7	5.9	5.3

Tabel 29. Verdeling (%) van gewogen Totaalscore en de Deeldomeinen per leeftijd

SCORE	Totaalscore Omgeving		Deeldomein Basisaanbod		Deeldomein Uitbreiding	
	Infant	Toddler	Infant	Toddler	Infant	Toddler
1.00 - 1.49	1.0	0.5	2.8	5.3	12.8	2.5
1.50 - 1.99	9.3	2.9	14.1	11.7	4.8	1.2
2.00 - 2.49	24.7	26.2	18.5	20.4	14.0	8.6
2.50 - 2.99	32.9	30.9	26.3	24.0	11.7	7.8
3.00 - 3.49	21.8	27.2	19.5	19.0	28.1	32.9
3.50 - 3.99	7.9	9.5	11.6	13.1	11.2	13.1
4.00 - 4.49	1.6	2.7	6.0	4.1	13.0	17.4
4.50 - 4.99	0.6		1.3	2.5	3.1	8.6
5.00					1.3	8.0

Tabel 30. Gewogen verdeling (%) leefgroepen waar minstens één activiteit in een cluster aangekruist en begeleid wordt

	Activiteit aangekruist	Activiteit begeleid
Cluster 1	87.7	48.0
Cluster 2	32.4	20.9
Cluster 3	77.9	52.7
Cluster 4	75.3	60.3
Cluster 5	33.1	26.5
Cluster 6	52.9	50.8

Tabel 31. Gewogen verdeling (%) leefgroepen waar minstens één activiteit in een cluster aangekruist en begeleid wordt per opvangvorm

	Activiteit aangekruist		Activiteit begeleid	
	Gezinsopvang	Groepsopvang	Gezinsopvang	Groepsopvang
Cluster 1	89.9	86.4	43.4	50.9
Cluster 2	28.1	35.1	18.6	22.3
Cluster 3	79.4	77.0	53.6	52.2
Cluster 4	74.6	75.7	58.7	61.2
Cluster 5	41.2	28.1	31.0	23.7
Cluster 6	40.7	60.4	37.8	58.8

Tabel 32. Gewogen verdeling (%) voor Diversiteit aan ervaringsgebieden en Mate van begeleiding voor de totale steekproef en per opvangvorm

	Diversiteit aan ervaringsgebieden			Mate van begeleiding van de ervaringsgebieden		
	Totale steekproef	Gezinsopvang	Groepsopvang	Totale steekproef	Gezinsopvang	Groepsopvang
Geen cluster				4.2	2.6	5.1
Eén cluster	5.2	3.1	6.5	17.0	21.6	14.1
Twee clusters	12.1	13.6	11.2	25.0	27.1	23.6
Drie clusters	24.5	30.0	21.2	31.8	31.4	32.0
Vier clusters	38.0	35.1	39.7	14.4	13.4	15.0
Vijf clusters	16.5	15.9	16.9	7.0	3.9	8.9
Zes clusters	3.7	2.3	4.5	0.8		1.2

Tabel 33. Gewogen verdeling (%) leefgroepen waar minstens één activiteit in een cluster aangekruist en begeleid wordt per subsidietrup (IKT/niet IKT)

	Activiteit aangekruist		Activiteit begeleid	
	Geen IKT	IKT	Geen IKT	IKT
Cluster 1	84.0	89.3	47.1	48.4
Cluster 2	39.5	29.4	29.4	17.3
Cluster 3	81.8	76.2	53.0	52.6
Cluster 4	77.2	74.5	65.5	58.1
Cluster 5	34.7	32.4	30.2	24.9
Cluster 6	58.1	50.7	57.7	47.9

Tabel 34. Gewogen verdeling (%) voor Diversiteit aan ervaringsgebieden en Mate van begeleiding per subsidietrup (IKT/niet IKT)

SCORE	Diversiteit aan ervaringsgebieden		Mate van begeleiding van de ervaringsgebieden		IKT
	Geen IKT	Geen IKT	Geen IKT	Geen IKT	
Geen cluster			6.3	3.3	
Eén cluster	5.7	5.0	9.9	20.0	
Twee clusters	9.6	13.2	24.0	25.3	
Drie clusters	18.3	27.1	27.7	33.5	
Vier clusters	42.3	36.2	19.9	12.0	
Vijf clusters	18.2	15.7	10.9	5.3	
Zes clusters	5.9	2.7	1.3	0.6	

Tabel 35. Gewogen verdeling (%) leefgroepen waar minstens één activiteit in een cluster aangekruist en begeleid wordt per leeftijd

	Activiteit aangekruist		Activiteit begeleid	
	Infant (N = 150)	Toddler (N = 250)	Infant (N = 150)	Toddler (N = 250)
Cluster 1	89.6	86.6	47.2	48.5
Cluster 2	24.8	37.0	16.8	23.3
Cluster 3	62.8	87.0	38.6	61.2
Cluster 4	63.2	82.5	47.4	68.0
Cluster 5	29.1	35.4	18.8	31.1
Cluster 6	43.4	58.6	42.2	55.9

Tabel 36. Gewogen verdeling (%) voor Diversiteit aan ervaringsgebieden en Mate van begeleiding per leeftijd

SCORE	Diversiteit aan ervaringsgebieden		Mate van begeleiding van de ervaringsgebieden	
	Infant	Toddler	Infant	Toddler
Geen cluster			8.7	1.4
Eén cluster	10.4	2.1	27.5	10.6
Twee clusters	20.5	7.1	24.3	25.4
Drie clusters	28.5	22.2	26.4	35.0
Vier clusters	28.8	43.5	9.8	17.1
Vijf clusters	10.0	20.3	3.3	9.2
Zes clusters	1.8	4.8		1.2

7.3 Gewogen beschrijvende gegevens opgedeeld naar percentielen

Tabel 37. Percentielscores⁴⁷ voor gewogen Totaalscore en de Deeldomeinen totale steekproef

Percentiel	Min.	Pc 5	Pc 10	Pc 25	Pc 50	Pc 75	Pc 90	Pc 95	Max.
Omgeving Totaalscore	1.33	1.87	2.07	2.40	2.73	3.20	3.53	3.73	4.58
Omgeving basisaanbod	1.17	1.50	1.67	2.17	2.67	3.33	3.83	4.00	5.00
Omgeving Uitbreiding	1.00	1.00	2.00	2.67	3.33	4.00	4.67	5.00	5.00

Tabel 38. Percentielscores voor gewogen Totaalscore en de Deeldomeinen gezinsopvang

Percentiel	Min.	Pc 5	Pc 10	Pc 25	Pc 50	Pc 75	Pc 90	Pc 95	Max.
Omgeving Totaalscore	1.33	1.87	2.00	2.35	2.79	3.20	3.47	3.67	4.07
Omgeving basisaanbod	1.17	1.33	1.50	2.00	2.50	3.17	3.50	4.00	4.83
Omgeving Uitbreiding	1.00	1.00	1.67	2.67	3.33	4.00	4.67	4.89	5.00

Tabel 39. Percentielscores voor gewogen Totaalscore en de Deeldomeinen groepsopvang

Percentiel	Min.	Pc 5	Pc 10	Pc 25	Pc 50	Pc 75	Pc 90	Pc 95	Max.
Omgeving Totaalscore	1.33	1.84	2.07	2.40	2.73	3.21	3.58	3.73	4.58
Omgeving basisaanbod	1.17	1.50	1.67	2.25	2.67	3.33	3.83	4.20	5.00
Omgeving Uitbreiding	1.00	1.00	2.00	2.67	3.33	3.67	4.67	5.00	5.00

Tabel 40. Percentielscores voor gewogen Totaalscore en de Deeldomeinen, geen IKT

Percentiel	Min.	Pc 5	Pc 10	Pc 25	Pc 50	Pc 75	Pc 90	Pc 95	Max.
Omgeving Totaalscore	1.33	1.67	2.04	2.40	2.73	3.27	3.53	3.73	4.13
Omgeving basisaanbod	1.17	1.50	1.64	2.17	2.50	3.33	3.83	4.21	4.83
Omgeving Uitbreiding	1.00	1.66	2.00	2.67	3.33	3.67	4.67	5.00	5.00

Tabel 41. Percentielscores voor gewogen Totaalscore en de Deeldomeinen, IKT

Percentiel	Min.	Pc 5	Pc 10	Pc 25	Pc 50	Pc 75	Pc 90	Pc 95	Max.
Omgeving Totaalscore	1.33	1.97	2.07	2.40	2.80	3.20	3.53	3.73	4.58
Omgeving basisaanbod	1.17	1.50	1.67	2.17	2.67	3.17	3.76	4.00	5.00
Omgeving Uitbreiding	1.00	1.00	1.89	2.67	3.33	4.00	4.67	5.00	5.00

⁴⁷ Een percentiel van een dataset is één van de in principe 99 punten die de dataset in 100 delen van gelijke grootte verdelen. Percentiel 10 in Tabel 37 geeft bijv. aan dat 10% van de populatie een score haalt van 2.07 of lager voor de Totaalscore omgeving.

7.4 Overzicht van t-testen bij deel 3 en deel 4

In deel 3.2 tot 3.8 zijn heel wat verbanden verkend tussen de Totaalscore omgeving en de Deeldomeinen 'Basisaanbod' en 'Uitbreiding' enerzijds en een aantal structurele elementen anderzijds. In deel 4.2 tot 4.4 zijn verbanden verkend tussen de Diversiteit aan ervaringsgebieden en de Mate van begeleiding enerzijds en een aantal structurele elementen anderzijds. Om na te gaan of de vastgestelde bivariate verbanden statistisch significant zijn, zijn t-tests⁴⁸ gebruikt. Hieronder geven we de resultaten van deze tests weer en de interpretatie van het biviaat verband. De gemiddelde scores zijn in het rapport zelf opgenomen.

Tabel 42. Resultaten van t-tests voor de Totaalscore Omgeving

Structurele elementen:		Biviaat verband wijst op
Opvangvorm	t(398)=-.845, ns	Niet significant
Subsidieltrap (IKT/niet IKT)	t(398)=-.427, ns	Niet significant
Subsidieltrap (IKT/niet IKT) en gezinsopvang	t(198)= -.415, ns	Niet significant
Subsidieltrap (IKT/niet IKT) en groepsopvang	t(198)=.318, ns	Niet significant
Leeftijd	t(398)=-2.573**	Toddler > Infant
Leeftijd en gezinsopvang	t(198)= -1.032, ns	Niet significant
Leeftijd en groepsopvang	t(198)= -2.266*	Toddler > Infant

*** p < .001, ** p < .01, * p < .05

Tabel 43. Resultaten van t-tests voor Deeldomein 'Basisaanbod'

Structurele elementen:		Biviaat verband wijst op
Opvangvorm	t(398) = -2.307*	Groepsopvang > Gezinsopvang
Subsidieltrap (IKT/niet IKT)	t(398)=-.185, ns	Niet significant
Subsidieltrap (IKT/niet IKT) en gezinsopvang	t(198)= .268, ns	Niet significant
Subsidieltrap (IKT/niet IKT) en groepsopvang	t(198)=1.475, ns	Niet significant
Leeftijd	t(398)=.150, ns	Niet significant
Leeftijd en gezinsopvang	t(198)= -.644, ns	Niet significant
Leeftijd en groepsopvang	t(198)= -.163, ns	Niet significant

*** p < .001, ** p < .01, * p < .05

Tabel 44. Resultaten van t-tests voor Deeldomein 'Uitbreiding'

Structurele elementen:		Biviaat verband wijst op
Opvangvorm	t(398) = .868, ns	Niet significant
Subsidieltrap (IKT/niet IKT)	t(398)=-.098, ns	Niet significant
Subsidieltrap (IKT/niet IKT) en gezinsopvang	t(198)= -1.125, ns	Niet significant
Subsidieltrap (IKT/niet IKT) en groepsopvang	t(198)=3.623, ns	Niet significant
Leeftijd	t(398)=-6.156***	Toddler > Infant
Leeftijd en gezinsopvang	t(198)= -3.315***	Toddler > Infant
Leeftijd en groepsopvang	t(198)= -5.052***	Toddler > Infant

*** p < .001, ** p < .01, * p < .05

⁴⁸ T-tests worden gebruikt om de gemiddelde scores tussen 2 groepen te vergelijken (bijv. is het Basisaanbod beter in gezins- of groepsopvang?).

Tabel 45. Resultaten van t-tests voor Diversiteit aan ervaringsgebieden

Structurele elementen:		Bivariaat verband wijst op
Opvangvorm	t(398) = -.737, ns	Niet significant
Subsidietrap (IKT/niet IKT)	t(398)=1.814 ns	Niet significant
Leeftijd	t(398) = -6,112***	Toddler > Infant

*** p < .001, ** p < .01, * p < .05

Tabel 46. Resultaten van t-tests voor Mate van begeleiding van de ervaringsgebieden

Structurele elementen:		Bivariaat verband wijst op
Opvangvorm	t(398) = -1.984*	Groepsopvang > Gezinsopvang
Subsidietrap (IKT/niet IKT)	t(398)= 2.427*	Geen IKT > IKT
Leeftijd	t(398) = -6,489***	Toddler > Infant

*** p < .001, ** p < .01, * p < .05

7.5 Overzicht van overige bivariate analyses

De onderstaande Tabellen bevat alle kenmerken waarvan het verband is nagegaan met de 'Totaalscore Omgeving' (Tabel 47), de scores op de Deeldomeinen 'Basisaanbod' en Deeldomein 'Uitbreiding' (Tabel 48), de Diversiteit aan ervaringsgebieden en de mate van begeleiding van de ervaringsgebieden (Tabel 49) enerzijds en anderzijds een aantal (in hoofdzaak) structurele kenmerken. Die verbanden zijn nagegaan op twee manieren: bij continue variabelen gebruiken we correlaties, bij dichotome variabelen (variabelen die bestaan uit 2 groepen) gebruiken we t-tests⁴⁹. In de onderstaande Tabel geven we alleen de statistisch significante resultaten weer⁵⁰. Lege vakken wijzen dus op een niet significante bivariate relatie.

Tabel 47. Overzicht van overige bivariate analyses voor de Totaalscore voor de totale steekproef en per opvangvorm

Totaalscore Omgeving	Totale steekproef	Gezins- opvang	Groeps- opvang
Structurele kenmerken van opvanglocatie:			
Bestaansduur van de locatie			
Verandering ondergaan of niet			
Aantal verschillende kinderen in de hele opvanglocatie			
Aantal verschillende kinderen in de geobserveerde leefgroep			
Aantal verschillende leefgroepen			
Grootte van het team			
Aantal verschillende medewerkers die met kinderen werken			
Aantal leidinggevenden			-.136*
Opvangvormen:			
Inclusieve opvang			
Inclusieve opvang gesubsidieerd			
Flexibele opvang			
Flexibele opvang gesubsidieerd			
Occasionele opvang			
Occasionele opvang gesubsidieerd			
Pedagogische kenmerken op 5-puntenschaal (1 = nooit, 5 = wekelijks)			
Systematische observatie			
Documenteren			
Overleg met collega's			
Kindvrije uren			
Inspiratie in literatuur etc..			
Cursussen en vorming	.146**		.164*
Andere voorzieningen bezoeken	.157**		.177*
Pedagogische ondersteuning			
Functioneringsgesprekken			
Ouderbevraging		.237**	
Systematische evaluatie	-.117*		
Pedagogische steun Totaalscore	.104*		.156*
Pedag. kenmerken op Ja/nee schaal⁵¹			

⁴⁹ *Correlaties* zijn een maat die weergeven wat de mate van samenhang is tussen 2 variabelen (bijv. welbevinden en groepsgrootte). De correlatie kan een waarde aannemen tussen - 1 en 1. Daarbij betekent 0: geen lineaire samenhang, +1: een perfecte positieve lineaire samenhang en -1: een perfecte negatieve lineaire samenhang. Hoe verder de correlatiecoëfficiënt verwijderd is van 0, hoe sterker de correlatie. Een bepaalde mate van statistische correlatie betekent niet altijd dat er ook een verband is tussen de twee variabelen.

T-tests worden gebruikt om de gemiddelde scores tussen 2 groepen te vergelijken (bijv. is het welbevinden hoger als de kinderbegeleider wel of geen sociaal diploma heeft).

⁵⁰ De sterren achter het getal wijzen op de sterkte van de correlatie. Bij één ster is er max. 5% kans dat het gaat om een toeval, bij twee sterren is er max. 1% kans op toeval en bij 3 sterren is toeval nagenoeg uitgesloten.

⁵¹ De Ja-Nee schaal is geconstrueerd door de vijfpuntenschaal om als volgt om te vormen: Nee is een score 1 of 2 op de vijfpuntenschaal. Dit betekent dat iets niet of max. één keer in de loop van het voorbije half jaar aan bod is

(ja = komt minstens halfjaarlijks voor, nee = komt minder dan halfjaarlijks of niet voor			
Systematische observatie			
Documenteren	Ja>Nee*	Ja>Nee*	
Overleg met collega's			
Kindvrije uren			
Inspiratie in literatuur etc..			
Cursussen en vorming	Ja>Nee**	Ja>Nee*	Ja>Nee*
Andere voorzieningen bezoeken	Ja>Nee**	Ja>Nee*	
Pedagogische ondersteuning			
Functioneringsgesprekken			
Ouderbevraging		Ja>Nee**	
Systematische evaluatie	Ja>Nee**		Ja>Nee*
Pedagogische visie			
Kenmerken van de leefgroep:			
Aantal aanwezige kinderen			-.226**
Aantal begeleiders			
Adult child ratio			-.218**
Groepsindeling (verticaal – semi-verticaal – horizontaal)			
Kenmerken van de kinderbegeleider:			
Aantal jaren ervaring in de opvang	.230*		.258*
Aantal jaren ervaring in de setting			
Aantal jaren ervaring in een pedag. setting			
Aantal verschillende gezichten (begeleiders)			
Aantal verschillende gezichten (totaal)			
Hoger diploma aanwezig	Nee < Ja**		Nee < Ja**
Sociaal diploma aanwezig			
Onthaalouderacademie gevolgd		Nee < Ja*	
PJK gevolgd			
Syntra opleiding gevolgd			
Kindkenmerken:			
Aantal kinderen uit eenoudergezin			
Aantal kinderen met thuistaal niet Nederlands	-.114*		-.238**
Aantal kinderen met moeder geboren in ander land			-.188**
Aantal kinderen met beperking			-.165*
Aantal kinderen dat max. 2 halve dagen/week komt			

*** p < .001, ** p < .01, * p < .05

gekomen. Ja is de score 3, 4 of 5. Dat betekent dat iets minstens halfjaarlijks aan bod is gekomen. Hiermee gaan we na op de pedagogische kenmerken toevallig (antwoord 'Nee') of systematisch (antwoord 'Ja') gebeuren.

Tabel 48. Overzicht van overige bivariate analyses voor de Deeldomeinen voor de totale steekproef en per opvangvorm

	Deeldomein Basisaanbod			Deeldomein Uitbreiding		
	Totale steekproef	Gezins-opvang	Groeps-opvang	Totale steekproef	Gezins-opvang	Groeps-opvang
Observatiegegevens						
Emotionele Ondersteuning Infant	.404***	.354**	.503***	.285***	.385**	
Educatieve Ondersteuning Infant	.424***	.444***	.486***	.339***	.329**	.320**
Emotionele ONdersteuning Toddler	.414***	.495***	.435***	.515***	.490***	.550***
Educatieve Ondersteuning Toddler	.277***	.333***	.284**	.414***	.276**	.523***
Omgeving Totaalscore	.852**	.859***	.851***	.676**	.682***	.678***
Diversiteit aan ervaringsgebieden	.102*	.173*		.288***		.408***
Mate van begeleiding	.181**	.278***		.373**	.270***	.440**
Welbevinden	.158**	.215**	.173*	.204**	.258***	.159*
Betrokkenheid	.220***	.256***	.263***	.300***	.395***	.233**
Structurele kenmerken van voorziening						
Bestaansduur van de locatie						
Verandering ondergaan of niet						
Aantal verschillende kinderen in de hele opvanglocatie				-0.116*		
Aantal verschillende kinderen in de geobserveerde leefgroep	.111*					
Aantal verschillende leefgroepen				-0.122*		-0.177*
Grootte van het team	.126*					
Aantal verschillende medewerkers die met kinderen werken	.128*					
Aantal leidinggevenden				-0.129*		-0.172*
Pedagogische kenmerken op continuumschaal						
Systematische observatie						-0.184*
Documenteren						
Overleg met collega's						
Kindvrije uren						
Inspiratie in literatuur etc..						
Cursussen en vorming			.166*		.169**	
Andere voorzieningen bezoeken	.109*					
Pedagogische ondersteuning						
Functioneringsgesprekken						
Ouderbevraging		.196*			.172*	
Systematische evaluatie			.182*	.108*		
Pedagogische steun – Totaalscore (gemiddelde)					.181*	
Pedagogische kenmerken op Ja/nee schaal						
Systematische observatie						Ja < Nee t(165) = -2.370*
Documenteren	Ja > Nee t(337) = -2.331*					
Overleg met collega's						
Kindvrije uren						
Inspiratie in literatuur etc..						
Cursussen en vorming			Ja > Nee t(169) = -2.114*		Ja > Nee t(163) = -2.745**	
Andere voorzieningen bezoeken						
Pedagogische ondersteuning						
Functioneringsgesprekken						
Ouderbevraging		Ja > Nee t(172) = -2.239**				
Systematische evaluatie			Ja > Nee t(167) = -2.510*	Ja > Nee t(334) = -2.647**	Ja > Nee t(165) = -2.157*	
Kenmerken van de leefgroep						
Aantal aanwezige kinderen					-0.203**	
Aantal begeleiders						
Adult child ratio					-0.175*	.152*
Groepsindeling (verticaal – semi-verticaal – horizontaal)						
Kenmerken van de begeleider						
Aantal jaren ervaring in de opvang			.197*			
Aantal jaren ervaring in de setting						
Aantal jaren ervaring in een pedag. setting						
Aantal verschillende gezichten (begeleiders)	.137**		.157*			
Aantal verschillende gezichten (totaal)	.117*	-0.164*				
Hoger diploma aanwezig				Ja > Nee t(328) = -2.667**		Ja > Nee t(153) = -2.906**
Sociaal diploma aanwezig	Ja > Nee					

t(328) = -
2.349*

Onthaalouderacademie gevolgd

PJK gevolgd

Syntra opleiding gevolgd

Kenmerken van kinderen

Aantal kinderen uit eenoudergezin

Aantal kinderen met thuistaal niet Nederlands

-.199**

-.108*

Aantal kinderen met moeder geboren in
ander land

-.171*

Aantal kinderen met beperking

Aantal kinderen dat max. 2 halve dagen/week
komt

*** p < .001, ** p < .01, * p < .05

Tabel 49. Overzicht van overige bivariate analyses voor Diversiteit aan ervaringsgebieden en Mate van begeleiding voor de totale steekproef en per opvangvorm

	Diversiteit aan ervaringsgebieden			Mate van begeleiding van de geboserveerde activiteiten		
	Totale steekproef	Gezins-opvang	Groeps-opvang	Totale steekproef	Gezins-opvang	Groeps-opvang
Observatiegegevens						
Emotionele Ondersteuning Infant	.383***		.391**	.515***	.464***	.517***
Educatieve Ondersteuning Infant	.445***		.514***	.560***	.450***	.612***
Emotionele ONdersteuning Toddler	.136 [†]	.312***		.283 [†]	.477***	.263**
Educatieve Ondersteuning Toddler	.203 [†]	.291**	.221*	.370***	.434***	.403***
Omgeving Totaalscore	.275***	.177*	.249***	.376***	.386***	.360***
Omgeving Basisaanbod	.102*	.173*		.181***	.278***	
Omgeving Uitbreiding	.288***		.408***	.373***	.270***	.440***
Welbevinden	.149 [†]		.211**	.259***	.224**	.321***
Betrokkenheid				.214***	.268***	.234***
Structurele kenmerken van voorziening						
Bestaansduur van de locatie	-.185**		-.218**	-.182*	ns	-.224**
Verandering ondergaan of niet					Ja < Nee t(193) = 1.989*	
Aantal verschillende kinderen in de hele opvanglocatie						
Aantal verschillende kinderen in de geobserveerde leefgroep	.139**			.150**		
Aantal verschillende leefgroepen			-.216**			-.150**
Grootte van het team			-.194**		-.198**	
Aantal verschillende medewerkers die met kinderen werken			-.165*		-.198**	
Aantal leidinggevendenden					-.198**	
Pedagogische kenmerken op continuumschaal						
Systematische observatie	-.140*		-.184*	-.111*		
Documenteren						
Overleg met collega's						
Kindvrije uren						
Inspiratie in literatuur etc..				.190***		.189*
Cursussen en vorming			.153*			
Andere voorzieningen bezoeken						
Pedagogische ondersteuning				-.143**		
Functioneringsgesprekken						
Ouderbevraging		*.156*				
Systematische evaluatie			.200**			
Pedagogische steun – Totaalscore (gemiddelde)						
Pedagogische kenmerken op Ja/nee schaal						
Systematische observatie						
Documenteren					Ja < Nee t(337) = 2.110*	
Overleg met collega's						
Kindvrije uren						
Inspiratie in literatuur etc..					Ja > Nee t(336) = -2.483*	
Cursussen en vorming						
Andere voorzieningen bezoeken						
Pedagogische ondersteuning					Ja < Nee t(349) = 2.448*	
Functioneringsgesprekken		Ja > Nee t(343) = -2.522*	Ja > Nee t(170) = -.3061**		Ja > Nee t(343) = -2.285*	Ja > Nee t(170) = -2.554*
Ouderbevraging		Ja < Nee t(172) = 2.617*				
Systematische evaluatie			Ja > Nee t(167) = -3.271**			
Kenmerken van de leefgroep						
Aantal kinderen in de leefgroep	.127*		.178*		-.190**	
Aantal begeleiders in de leefgroep		.147*			-.177*	
Adult child ratio	.158**		.205**			
Kenmerken van de begeleider						
Aantal jaren ervaring in de opvang	-.124*			-.147**		
Aantal jaren ervaring in de setting	-.158**	-.159*	-.161*	-.188**		-.187*
Aantal jaren ervaring in een pedag. setting	-.150**	-.148*	-.160*	-.192***		-.198
Aantal verschillende gezichten (begeleiders)			-.218**			
Aantal verschillende gezichten (totaal)						
Hoger diploma aanwezig		Ja > Nee t(179) = -3.063**			Ja > Nee t(179) = -2.065*	
Sociaal diploma aanwezig		Ja > Nee t(179) = -2.224*				
Onthaalouderacademie gevolgd	Ja > Nee t(347) = -		Ja > Nee t(159) = -2.360*	Ja > Nee t(347) = -2.338*		Ja > Nee t(159) = -2.429*

	2.881**
PJK gevolgd	
Syntra opleiding gevolgd	
Kenmerken van kinderen	
Aantal kinderen uit eenoudergezin	
Aantal kinderen met thuistaal niet Nederlands	
Aantal kinderen met moeder geboren in ander land	
Aantal kinderen met beperking	
Aantal kinderen dat max. 2 halve dagen/week komt	

*** p < .001, ** p < .01, * p < .05

7.6 Aantal geobserveerde activiteiten per Activiteitenlijst

Tabel 50. Totaal aantal geregistreeerde activiteiten (geleid en niet geleid) per opvangvorm

	Activ.Lijst 1		Activ.Lijst 2		Activ.Lijst 3		TOTAAL ⁵²		Algemeen totaal (n:1170)
	Gezin (n: 198)	Groep (n: 199)	Gezin (n: 199)	Groep (n: 198)	Gezin (n: 191)	Groep (n: 185)	Gezin (n: 588)	Groep (n: 582)	
C1									
Motorische activiteit	70	70	70	82	71	75	211	227	438
							[36%]	[39%]	[37%]
Sensopathisch spel/manipuleren	66	69	62	72	51	71	179	212	391
							[30%]	[36%]	[33%]
Observeren van prikkels	7	8	13	11	17	11	37	30	67
							[6%]	[5%]	[6%]
C2									
Constructiespel & Constructies maken	38	28	28	25	19	21	85	74	158
							[14%]	[13%]	[14%]
C3									
Beeldende activiteit	28	20	28	31	14	10	70	61	131
							[12%]	[10%]	[11%]
Muzikale activiteit	10	9	9	11	7	11	26	31	57
							[4%]	[5%]	[5%]
Rollenspel	30	39	31	34	40	26	101	99	200
							[17%]	[17%]	[17%]
Fantasiespel	37	43	37	40	32	33	106	116	222
							[18%]	[20%]	[19%]
C4									
Non-verbale interactie	14	10	12	7	20	11	46	28	74
							[8%]	[5%]	[6%]
Verbale interactie	11	6	13	7	12	5	36	18	54
							[6%]	[3%]	[5%]
Luisteren	7	19	9	19	6	16	22	54	76
							[4%]	[9%]	[6%]
Verbale expressie	19	13	10	11	12	10	41	34	75
							[7%]	[6%]	[6%]
Interactie met volwassenen	33	33	30	31	21	27	84	91	175
							[14%]	[16%]	[15%]
boeken/prenten bezig zijn	32	18	23	29	39	35	94	82	176
							[16%]	[14%]	[15%]
C5									
Patronen vormen	38	14	26	18	30	13	94	45	139
							[16%]	[8%]	[12%]
Spelletjes spelen	5	8	8	7	6	10	19	25	44
							[3%]	[4%]	[4%]
C6									
Opruimen	18	34	23	30	23	40	64	104	168
							[11%]	[18%]	[14%]
Huiselijke / dagelijkse activiteiten	16	42	28	23	14	22	58	87	145
							[10%]	[15%]	[12%]
Uitstappen en excursies	1	0	1	1	0	0	2	1	3
							[0%]	[0%]	[0%]
Andere	2	0	0	0	1	0	3	0	3
							[1%]	[0%]	[0%]
TOTAAL	482	483	461	489	435	447	1378	1419	2797
Gem. aantal geregistreeerde activiteiten	2.4	2.4	2.3	2.4	2.3	2.4	2.3	2.4	2.4

⁵² De percentages zijn berekend door de verhouding te nemen tussen het totaal aantal aangekruiste activiteiten en het totaal aantal ingevulde Activiteitenlijsten (bijv. voor motorische activiteit in de volledige steekproef betekent dit $438/1170 = 37\%$).

Tabel 51. Verdeling (%) leefgroepen waar een activiteit niet, één-, twee- of driemaal aangekruist is per opvangvorm

		Totaal (N = 400)				Gezinsopvang (N = 200)				Groepsopvang (N = 200)			
		0	1	2	3	0	1	2	3	0	1	2	3
C1	Motorische activiteit	32	35	24	8	36	31	26	8	28	40	24	9
	Sensopathisch spel/manipuleren	42	30	17	12	43	35	14	9	41	26	19	14
	Observeren van prikkels	85	14	1		83	17	1		87	12	2	
C2	Constructiespel Constructies maken	67	28	5	0.5	67	26	7	1	67	30	4	
C3	Beeldende activiteit	70	27	3		68	29	3		72	26	3	
	Muzikale activiteit	87	12	1	0.3	90	9	2	0.5	85	15	0.5	
	Rollenspel	62	27	10	1	60	31	8	2	65	23	12	1
	Fantasiespel	61	27	9	4	64	24	7	5	58	29	10	3
C4	Non-verbale interactie	85	11	3	0.3	82	13.5	4	0.5	89	9	3	
	Verbale interactie	89	9	2	0.3	86	11	4		93	7	0.5	0.5
	Luisteren	82	17	1		89	11			76	22	3	
	Verbale expressie	84	15	2	0.3	84	13	3	0.5	84	16	0.5	
	Interactie met volwassenen	66	26	6	2	67	26	6	2	65	27	7	2
	boeken/prenten bezig zijn	62	32	6	0.3	61	33	7	0.5	64	32	5	
C5	Patronen vormen	74	20	5	1.5	67	23	9	3	81	17	2	0.5
	Spelletjes spelen	90	8.5	1.3		91	10			90	8	3	
C6	Opruimen	66	28	4	2	73	23	3	1	59	34	6	3
	Huiselijke activiteiten	67	28	3	1	75	23	2	1	63	33	4	1
	Uitstappen en excursies	99.5	0.3	0.3		99.5	0.5			99.5	0.5		

Tabel 52. Verdeling (%) leefgroepen waar een activiteit niet, één-, twee- of driemaal aangekruist is per leeftijd

		Totaal (N = 400)				Infant (N = 167)				Toddler (N = 233)			
		0	1	2	3	0	1	2	3	0	1	2	3
C1	Motorische activiteit	32	35	24	8	31	35	27	7	33	35	23	9
	Sensopathisch spel/manipuleren	42	30	17	12	31	28	19	23	50	32	15	3
	Observeren van prikkels	85	14	1		84	14	1		85	14	1	
C2	Constructiespel Constructies maken	67	28	5	0.5	73	20	6	1	62	33	5	0.5
C3	Beeldende activiteit	70	27	3		81	17	2		62	35	3	
	Muzikale activiteit	87	12	1	.03	87	11	2		87	12	0.5	0.5
	Rollenspel	62	27	10	1	67	26	7	1	59	28	12	2
	Fantasiespel	61	27	9	4	68	22	7	4	56	30	10	4
C4	Non-verbale interactie	85	11	3	0.3	79	15	5	1	90	9	2	
	Verbale interactie	89	9	2	0.3	92	6	2		87	11	2	0.5
	Luisteren	82	17	1		91	8	1		76	23	1	
	Verbale expressie	84	15	2	0.3	84	13	2	1	83	16	1	
	Interactie met volwassenen	66	26	6	2	70	25	4	1	63	27	8	2
	boeken/prenten bezig zijn	62	32	6	0.3	64	31	5	1	61	34	6	
C5	Patronen vormen	74	20	5	1.5	75	18	7	1	73	21	4	2
	Spelletjes spelen	90	8.5	1.3		92	7	1		89	10	1	
C6	Opruimen	66	28	4	2	71	25	3	1	62	31	5	3
	Huiselijke activiteiten	67	28	3	1	73	26	1	1	66	29	4	1
	Uitstappen en excursies	99.5	0.3	0.3		100				99	0.5	0.5	

Tabel 53. Totaal aantal geregistreerde activiteiten (drie Activiteitenlijsten samen) per leeftijd

	% berekend op het totaal aantal aangekruiste activiteiten		% berekend op het totaal aantal ingevulde Activiteitenlijsten		Totaal aantal geregisteerde activiteiten (N = 1170 AL)
	Infant (N = 488 AL)	Toddler (N = 682 AL)	Infant (N = 488 AL)	Toddler (N = 682 AL)	
Motorische activiteit	185 [16%]	253 [15%]	185 [38%]	253 [37%]	438
Sensopathisch spel/manipuleren	225 [20%]	166 [10%]	225 [46%]	166 [24%]	391
Observeren van prikkel	28 [2%]	39 [2%]	28 [6%]	39 [6%]	67
Constructiespel & Constructies maken	56 [5%]	102 [6%]	56 [11%]	102 [15%]	158
Beeldende activiteit	36 [3%]	95 [6%]	36 [7%]	95 [14%]	131
Muzikale activiteit	24 [2%]	33 [2%]	24 [5%]	33 [5%]	57
Rollenspel	70 [6%]	130 [8%]	70 [14%]	130 [19%]	200
Fantasiespel	75 [7%]	145 [9%]	75 [15%]	145 [21%]	220
Non-verbale interactie	46 [4%]	28 [2%]	46 [9%]	28 [4%]	74
Verbale interactie	18 [2%]	36 [2%]	18 [4%]	36 [5%]	54
Luisteren	17 [2%]	59 [4%]	17 [3%]	59 [9%]	76
Verbale expressie	32 [3%]	43 [3%]	32 [7%]	43 [6%]	75
Interactie met volwassenen	61 [5%]	114 [7%]	61 [13%]	114 [17%]	175
Met boeken/prenten bezig zijn	72 [6%]	104 [6%]	72 [15%]	104 [15%]	176
Patronen vormen	55 [5%]	84 [5%]	55 [11%]	84 [12%]	139
Spelletjes spelen	15 [1%]	29 [2%]	15 [3%]	29 [4%]	44
Opruimen	54 [5%]	113 [7%]	54 [11%]	113 [17%]	167
Huiselijke/dagelijkse activiteiten	51 [5%]	94 [6%]	51 [10%]	94 [14%]	145
Uitstappen en excursies	0 [0%]	3 [0%]	0 [0%]	3 [0%]	3
Andere	2 [0%]	1 [0%]	2 [0%]	1 [0%]	3
TOTAAL	1122 [100%]	1671 [100%]			2793
Gem. aantal geregistr. activ.	2.3	2.45			2.4

7.7 Samenhang tussen de vijf variabelen Omgeving

Tabel 54. Correlaties tussen de vijf variabelen Omgeving uit Deelrapport 11 (niet gewogen steekproef)

	Totaalscore Omgeving	Deeldomein Basisaanbod	Deeldomein Uitbreiding	Diversiteit aan ervarings- gebieden	Mate van begeleiding van ervaringsgebieden
Totaalscore Omgeving	1	.853**	.676**	.217**	.374**
Deeldomein Basisaanbod		1	.313**	.116*	.200**
Deeldomein Uitbreiding			1	.249**	.352**
Diversiteit aan ervaringsgebieden				1	.683**
Mate van begeleiding van ervaringsgebieden					1